

ПРОЕКТ

Кто и как прячется в Амурской тайге?

Выполнили:

1. Дёрова Софья
2. Степанова Ксения
3. Снигур Ксения
4. Карева Инна
5. Бояркина Маргарита

ЦЕЛЬ: Выяснить преимущества и недостатки покровительственной окраски у организмов.

ЗАДАЧИ:

- **изучить разновидности покровительственной окраски;**
- **обосновать их биологическую сообразность;**
- **рассмотреть примеры покровительственной окраски у местных видов, обитающих на территории Амурской области.**
- **показать относительный характер покровительственной окраски.**

Покровительственная (криптическая) окраска

Название происходит от греческого «криптос» - тайна. Такая окраска позволяет организму «слиться» с фоном, стать незаметным, спрятаться. Присуща незащищенным организмам.



ПРУТКАЯ ЯЩЕРИЦА



Особенно важна эта окраска на ранних стадиях развития, когда животные наиболее уязвимы: в первую очередь она характерна для яиц открытогнездящихся птиц, птенцов, детенышей млекопитающих, в то время как взрослые особи тех же видов часто имеют более яркую окраску.

ПТЕНЦЫ КУЛИКА-СОРОКИ



**ПТЕНЕЦ
РЫБНОГО
ФИЛИНА**



**ПОКРОВИТЕЛЬСТВЕННАЯ ОКРАСКА
ЖИВОТНЫХ АМУРСКОЙ ТАЙГИ**



БЕЛКА



ИЗЮБР



ЛОСЬ

Животные леса имеют бурую окраску, скрывающую их среди лесной подстилки или на фоне стволов деревьев.



КОСУЛЯ



**БУРЫЙ
МЕДВЕДЬ**

КОЗОДОЙ



АМУРСКИЙ ЛЕСНОЙ КОТ





ДАЛЬНЕВОСТОЧНАЯ КВАКША



ДАЛЬНЕВОСТОЧНАЯ КВАКША

Окраска квакш очень изменчива; встречаются молочно-белые, лимонно-желтые, сиреневые, серые, почти черные и пятнистые экземпляры. Изменение окраски связано с действием температуры и влажности. При понижении температуры и увеличении влажности животные темнеют. Однако и в совершенно одинаковых природных условиях можно встретить квакш различной окраски. Большую часть жизни квакши проводят на суше, забираясь на деревья, кусты и высокие травянистые растения. Здесь они полностью сливаются с зеленым фоном, на котором их нелегко заметить. Эти животные обладают способностью передвигаться в воде, на суше, среди листвы деревьев. В умении плавать они мало уступают водяным лягушкам, а в умении прыгать и лазать далеко превосходят их.

Часто животным
необходимо
замаскировать
глаза. С этой
целью около глаз
могут
располагаться
темные пятна,
дополняющие
покровительствен-
ную окраску





ГОРНОСТАЙ

Периодическая смена кожных покровов - линька - создает предпосылки для сезонного изменения окраски у этих животных. Обычно сезонная смена окраски вырабатывается у животных северных широт, где зимой выпадает снег.

ЗАЯЦ-БЕЛЯК





БУРУНДУК

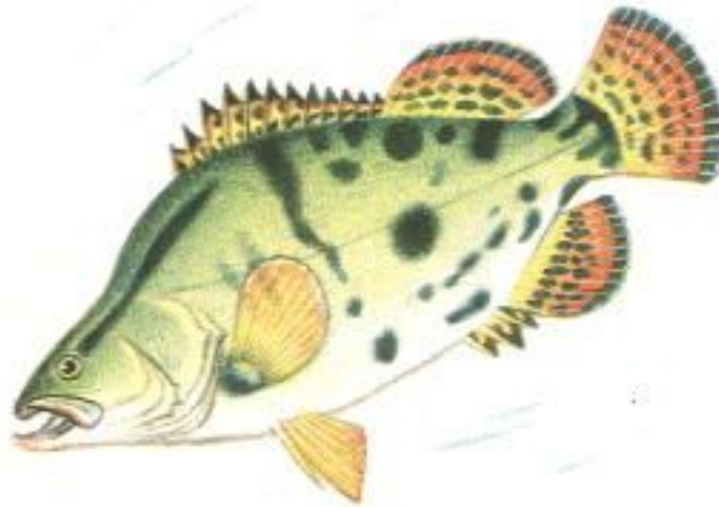
Расчленяющая окраска

Расчленяющая окраска также представляет собой частный случай покровительственной окраски, хотя и используется несколько иная стратегия. В этом случае на теле имеются яркие, контрастные полосы или пятна. Издалека хищнику очень трудно различить границы тела потенциальной жертвы.



АМУРСКИЙ ТИГР

Расчленяющая окраска, или дизруптивная, характеризуется наличием контрастных полос или пятен, разбивающих контур тела на отдельные участки, благодаря чему животное становится незаметным на окружающем фоне. Расчленяющая окраска часто сочетается с криптической и встречается у многих животных.



КИТАЙСКИЙ ОКУНЬ, АУХА

- Некоторые виды из разных таксономических групп - моллюсков, членистоногих, рыб, амфибий, рептилий - приобрели способность менять окраску своего тела в зависимости от тона субстрата.



САМЕЦ ГОРБУШИ

Частным случаем криптической окраски является окраска по принципу противотени. У водных организмов она проявляется чаще, т.к. свет в водной среде падает только сверху. Принцип противотени предполагает более темную окраску верхней части тела и более светлую - нижней (на нее падает тень) .



ВЫПЬ

Покровительственная окраска как адаптация имеет относительный характер - она делает животного незаметным только на соответствующем фоне. Поэтому наряду с ней вырабатывается определенный тип поведения: животное активно ищет окружающий фон, на котором оно будет менее заметно, и принимает специальные позы затаивания.



САМКА

ОТНОСИТЕЛЬНЫЙ ХАРАКТЕР ПОКРОВИТЕЛЬСТВЕННОЙ ОКРАСКИ

ДИКУША



САМЕЦ

К числу лимитирующих факторов следует отнести известную "доверчивость" дикуши - способность очень плотно затаиваться на открытых ветвях. Эта особенность поведения, позволяющая приблизиться к птице вплотную, в современных условиях приводит к полному ее уничтожению на осваиваемых территориях.

ВЫВОДЫ

- Среди животных Амурской тайги немало мастеров камуфляжа. Они обитают и на деревьях, и в траве, и в таёжных реках.
- Вот только маскировка не всегда является надёжной защитой. Слишком разнообразны таёжные ландшафты. Чем лучше подходит окраска к одному, тем заметнее она на другом.
- Тем более, не спасает маскировка от самого коварного хищника - человека. Среди животных, имеющих совершенный камуфляж немало видов, находящихся на грани вымирания.











© Carlos Minguell



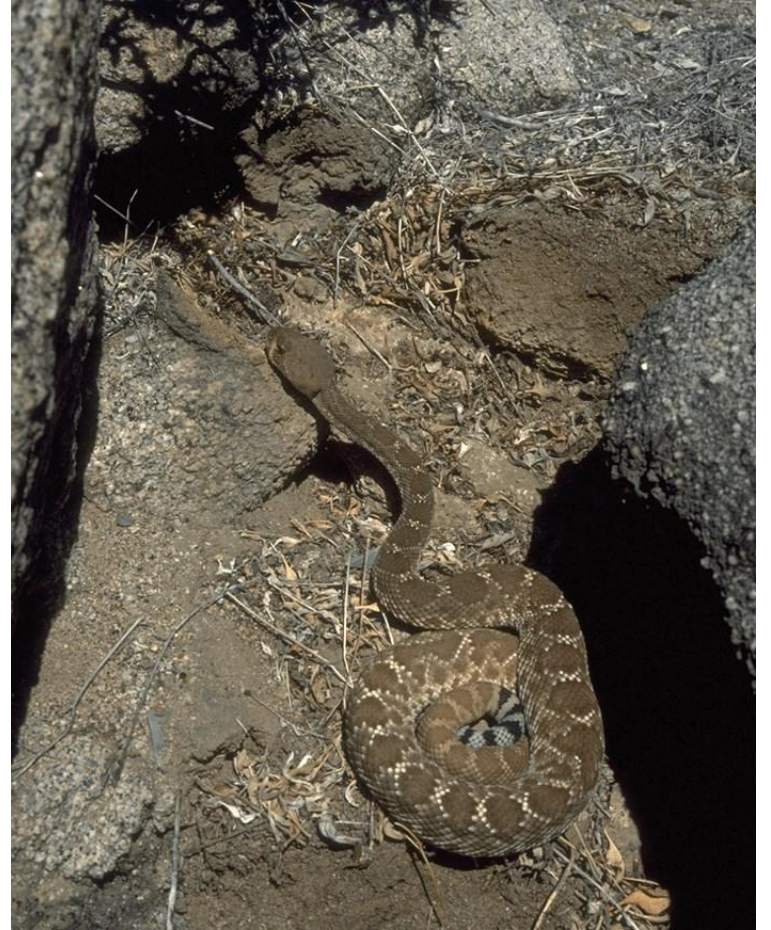






Photo © Frank Moster
All rights reserved

