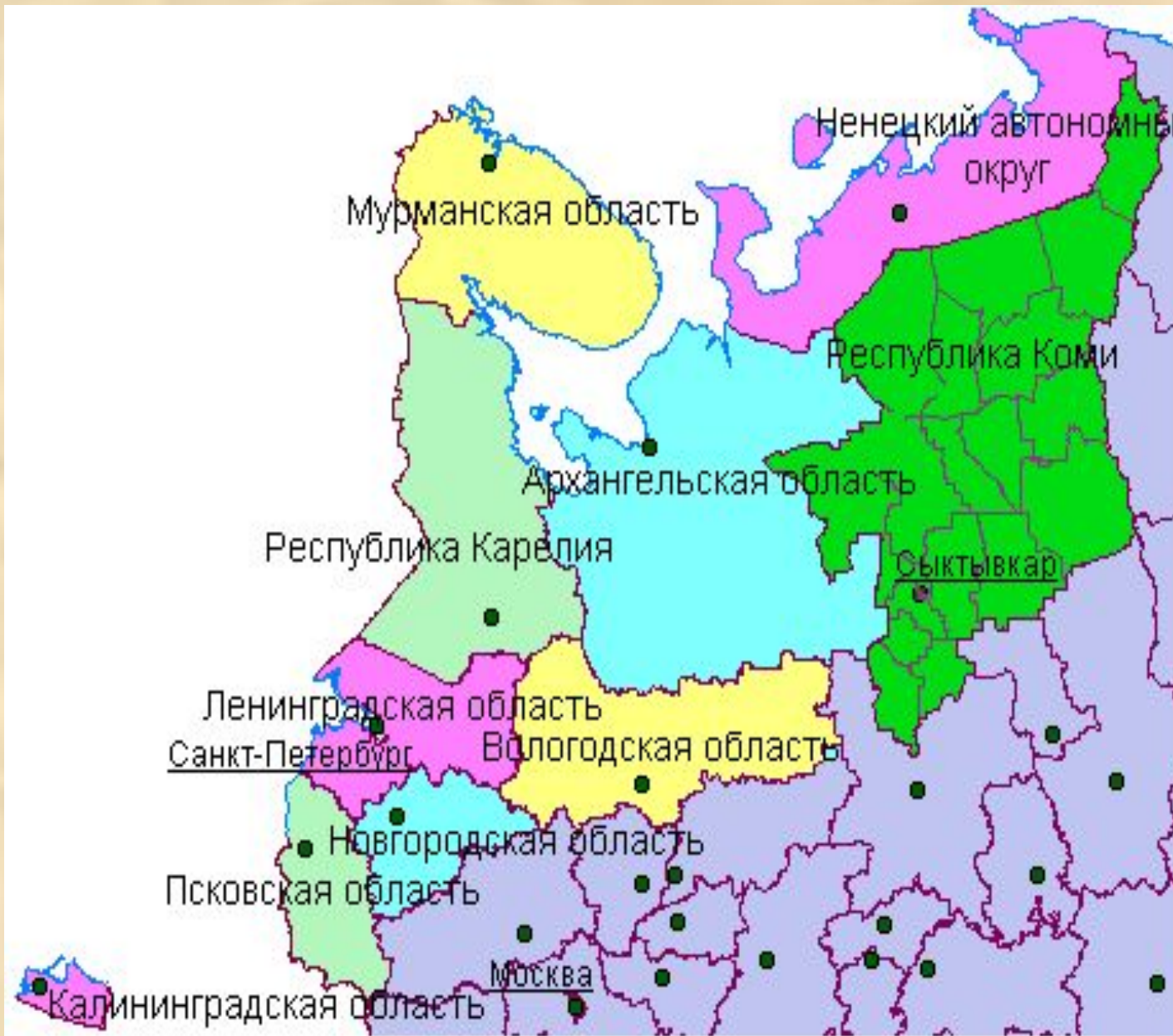




СТРАТЕГИЯ  
экономического и социального  
развития Республики Коми  
на **2006 - 2010** годы и на  
период до **2015** года

СЫКТЫВКАР  
2006

# ОБЩАЯ ХАРАКТЕРИСТИКА РЕСПУБЛИКИ КОМИ



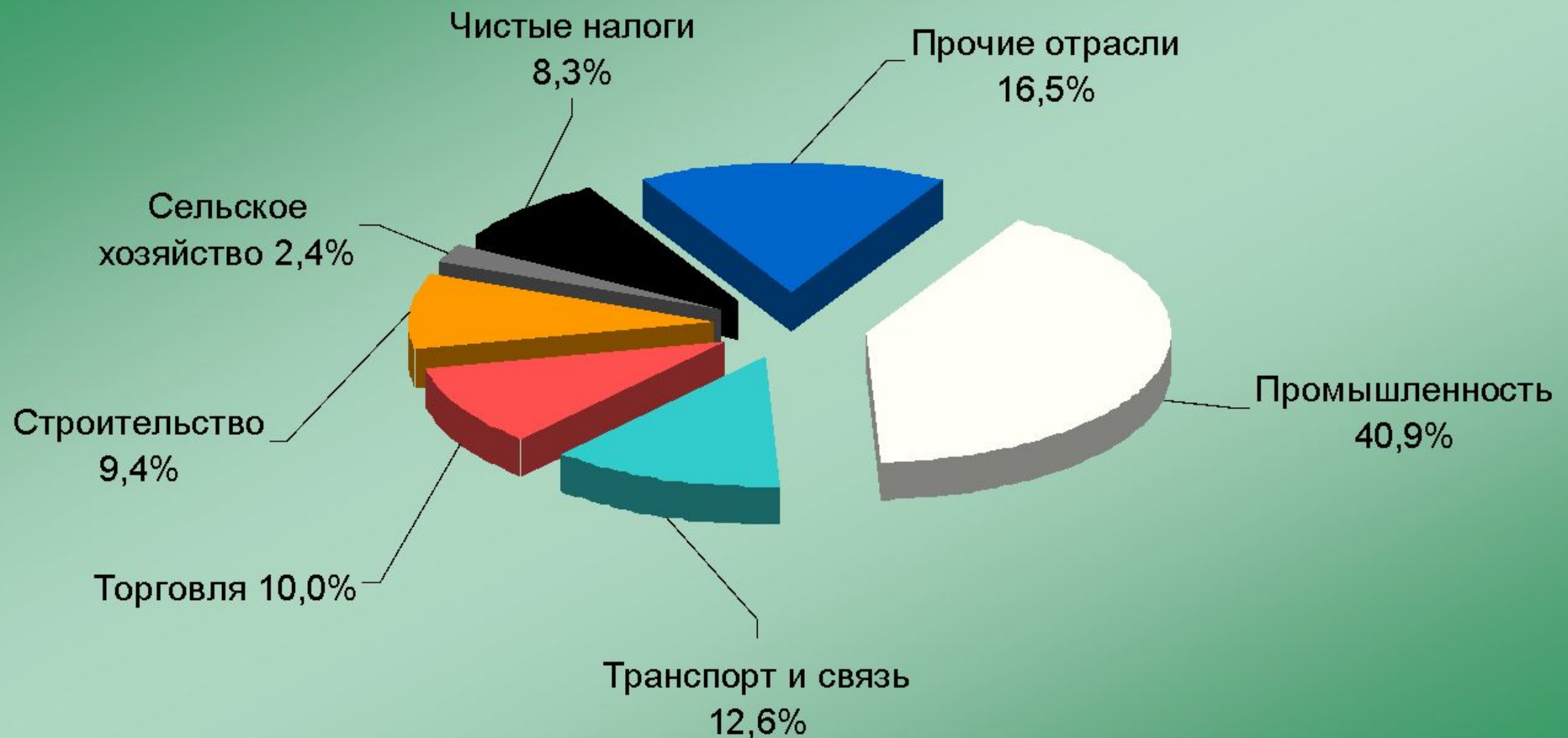
**Население Республики Коми 985 тыс. человек (плотность населения 2,4 чел. на 1 кв.км)**

**Площадь республики 416,8 тыс. кв. км (2,4% площади России)**

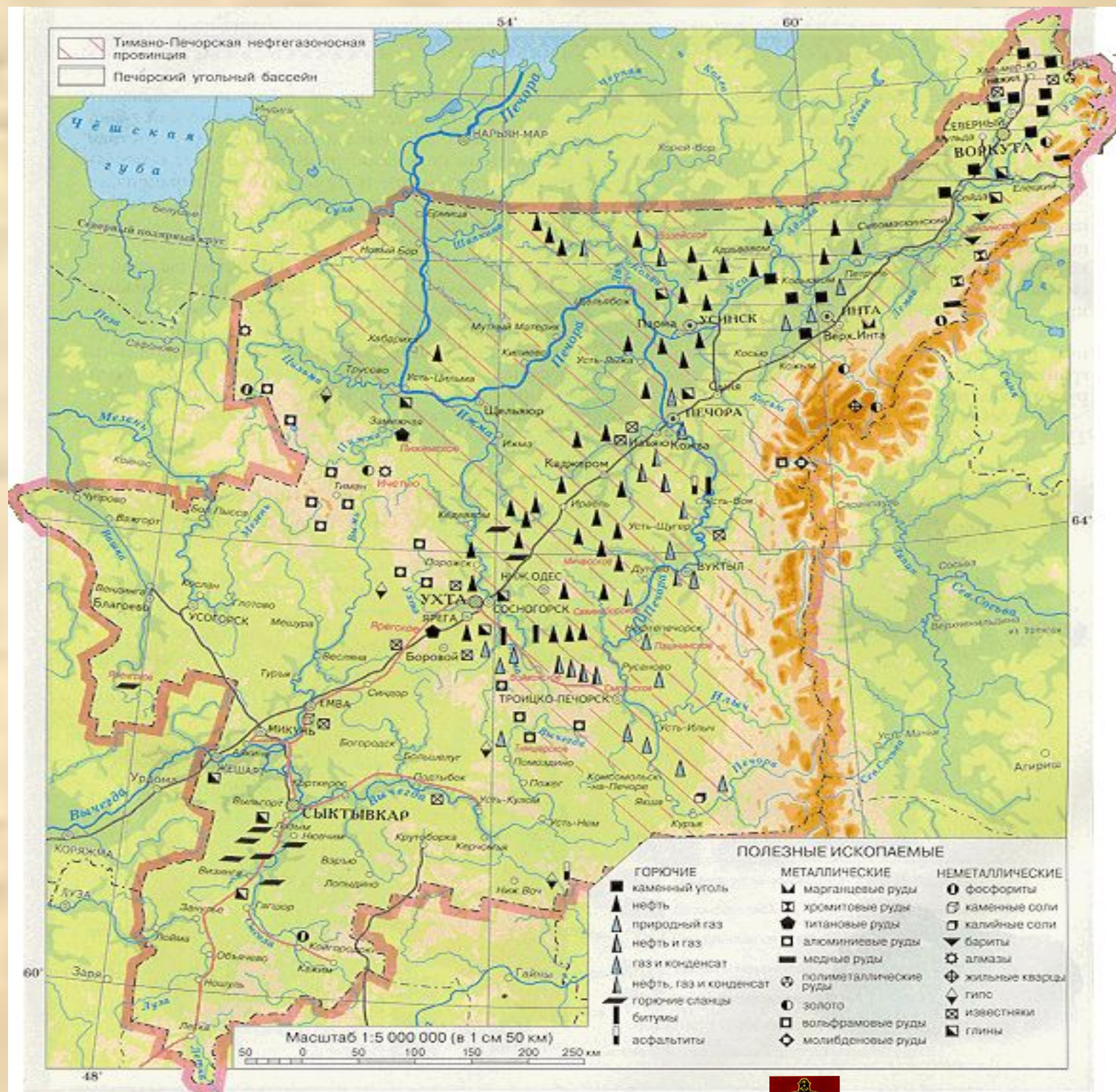
**Соседние регионы Архангельская, Свердловская и Кировская области, Пермский край, Ненецкий, Ямало-Ненецкий и Ханты-Мансийский автономные округа**



# СТРУКТУРА ВАЛОВОГО РЕГИОНАЛЬНОГО ПРОДУКТА В 2005 ГОДУ (оценка)



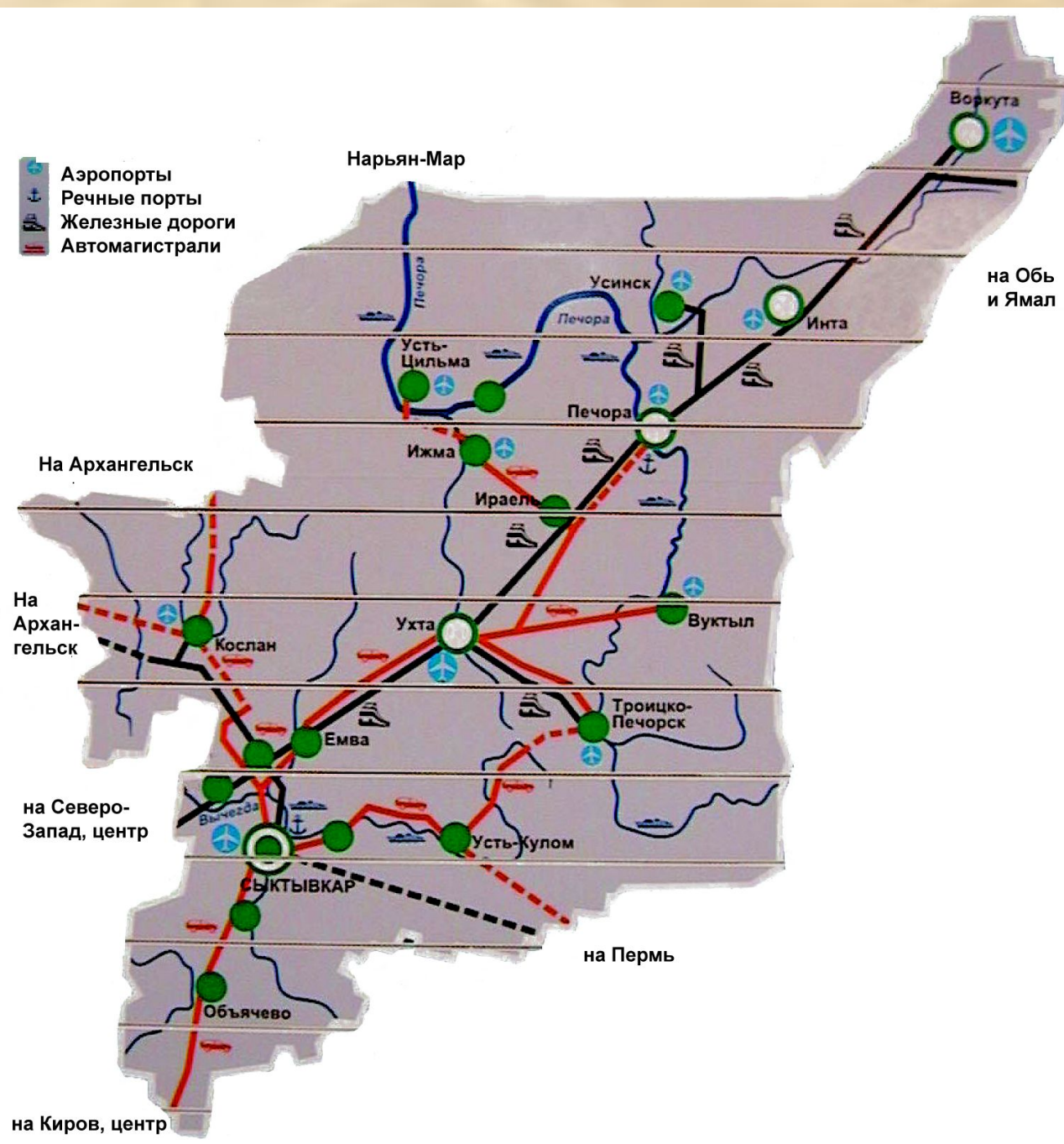
# ПРИРОДНЫЕ РЕСУРСЫ РЕСПУБЛИКИ КОМИ



# ДОЛЯ РЕСПУБЛИКИ КОМИ В ПРОИЗВОДСТВЕ ПРОМЫШЛЕННОЙ ПРОДУКЦИИ СЕВЕРО-ЗАПАДНОГО ФЕДЕРАЛЬНОГО ОКРУГА В 2005 ГОДУ



# ТРАНСПОРТНАЯ СИСТЕМА РЕСПУБЛИКИ КОМИ



## Протяженность:

железных дорог – **2,3** тыс. км  
судоходных путей – **4,1** тыс. км  
автодорог – **11,8** тыс. км  
газопроводов – **3,7** тыс. км  
нефтепроводов – **0,7** тыс. км  
авиалиний – **45,7** тыс. км

## Плотность автомобильных дорог

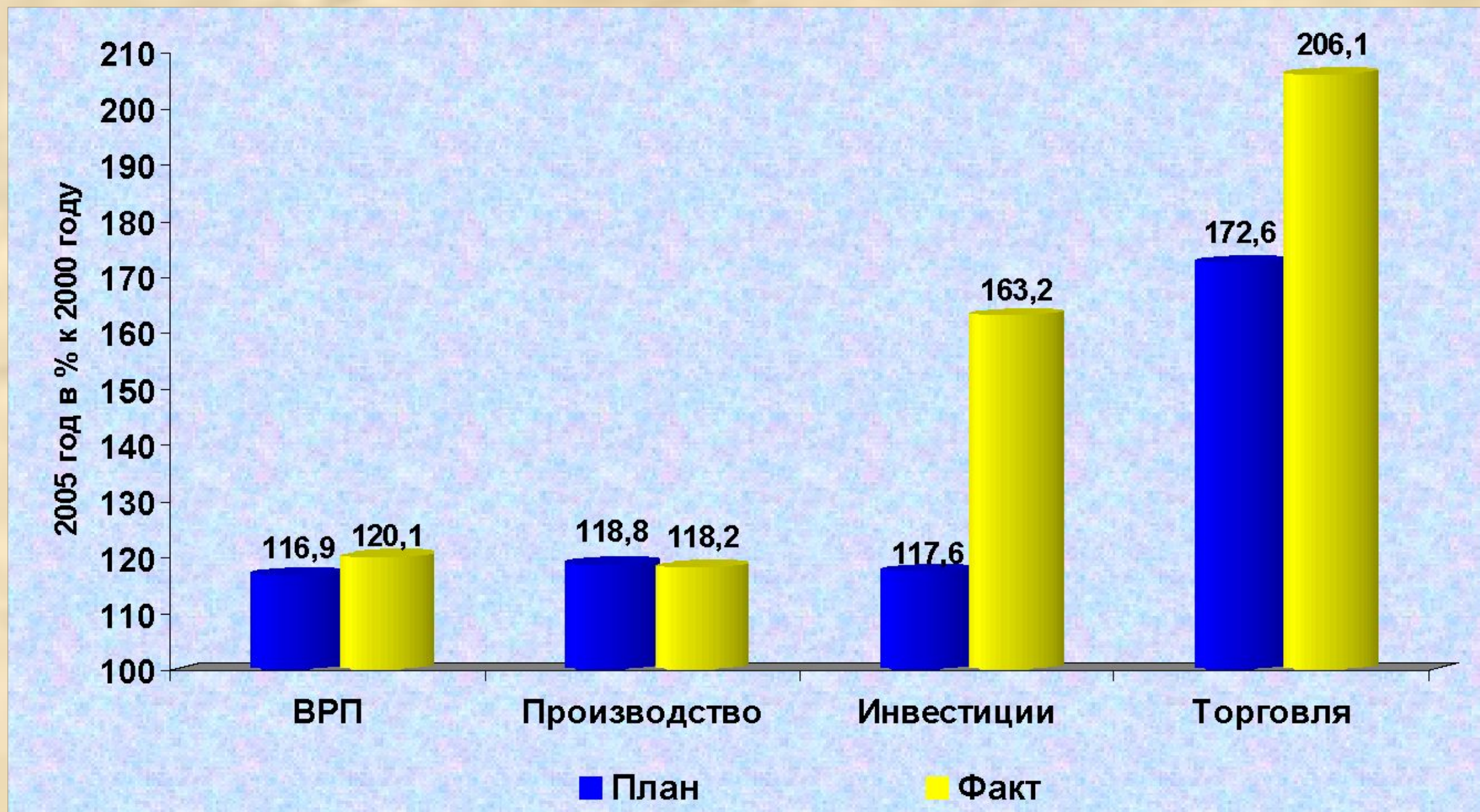
общего пользования с твердым покрытием –  
**13,2** км/на **1** тыс. кв. км

## Справочно:

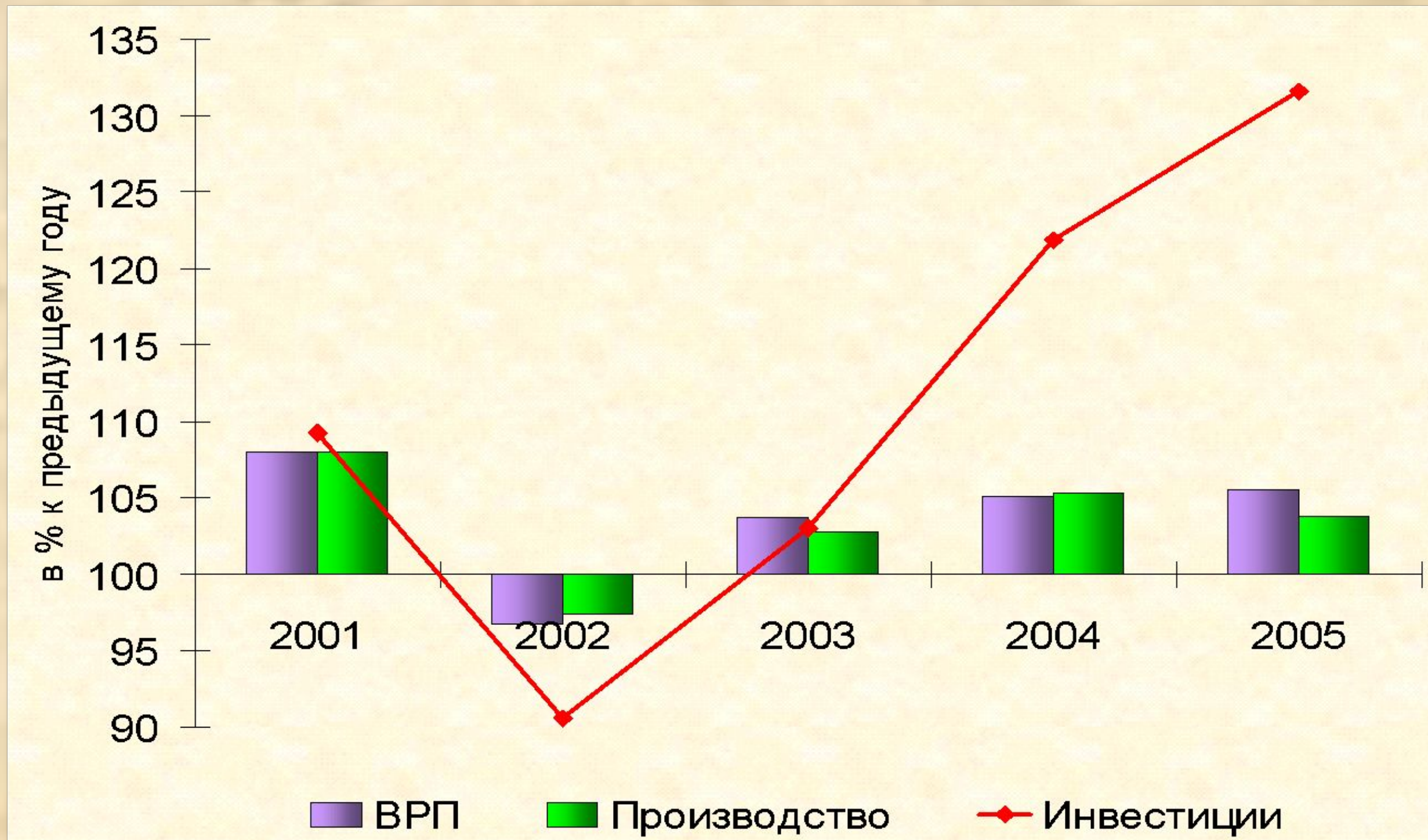
в Северо-Западном федеральном округе – **40**, России – **32**.



# ВЫПОЛНЕНИЕ ПАРАМЕТРОВ ПРОГРАММЫ ЗА 2001 - 2005 ГОДЫ



# ДИНАМИКА ОСНОВНЫХ ЭКОНОМИЧЕСКИХ ПОКАЗАТЕЛЕЙ





# ДИНАМИКА ДЕНЕЖНЫХ ДОХОДОВ НАСЕЛЕНИЯ



# ОСНОВНЫЕ ПРОБЛЕМЫ РАЗВИТИЯ РЕСПУБЛИКИ

**ВЫСОКИЙ УРОВЕНЬ ИЗНОСА ОСНОВНЫХ ФОНДОВ** (более 40%);

**НИЗКАЯ ДОЛЯ ПЕРЕРАБАТЫВАЮЩИХ ПРОИЗВОДСТВ** (около 30%);

**НЕДОСТАТОЧНОСТЬ ТРАНСПОРТНОЙ ИНФРАСТРУКТУРЫ**

**УБЫТОЧНОСТЬ РЯДА ВИДОВ ЭКОНОМИЧЕСКОЙ ДЕЯТЕЛЬНОСТИ**

(в том числе **ЖКХ**, ЛЕСОЗАГОТОВКИ, АВТОМОБИЛЬНЫЙ ТРАНСПОРТ)

**ДЕФИЦИТ ФИНАНСОВЫХ РЕСУРСОВ**

(доля налоговых платежей в федеральный бюджет  
составляет около 70%);

**НИЗКИЙ УРОВЕНЬ ЖИЗНИ ЗНАЧИТЕЛЬНОЙ ЧАСТИ НАСЕЛЕНИЯ**

(удельный вес малоимущего населения – 15,5%);

**ВЫСОКИЙ УРОВЕНЬ СЕЛЬСКОЙ БЕЗРАБОТИЦЫ**

(от 4% до 8%)



# ОСНОВНЫЕ БЛОКИ СТРАТЕГИИ

АНАЛИЗ

цели

задачи

приоритеты

ГОСУПРАВЛЕНИЕ

ИНВЕСТИЦИИ

Природопользование

Инфраструктура

Производство

АПК

Строительство

Малый бизнес

ЖКХ

ФИНАНСЫ

Занятость и  
оплата труда

Образование и  
здравоохранение

Социальная защита

Культура, искусство,  
физкультура, спорт

Молодежь

КАДРЫ

Правопорядок

МЕХАНИЗМЫ  
ОЖИДАЕМЫЕ РЕЗУЛЬТАТЫ



**ГЛАВНАЯ ЦЕЛЬ –  
повышение уровня и качества жизни  
населения республики**

**ПРИОРИТЕТ  
Ы**

**ЭФФЕКТИВНОЕ ИСПОЛЬЗОВАНИЕ  
ПРИРОДНЫХ БОГАТСТВ**

**РАЗВИТИЕ РЕСУРСНОГО  
ПОТЕНЦИАЛА АПК**

**РАЗВИТИЕ ТРАНСПОРТНОЙ  
ИНФРАСТРУКТУРЫ**

**АКТИВИЗАЦИЯ  
ЖИЛИЩНОГО СТРОИТЕЛЬСТВА**

**ПРИВЛЕЧЕНИЕ ИНВЕСТИЦИЙ**

**РОСТ ДОХОДОВ НАСЕЛЕНИЯ**

**ОПЕРЕЖАЮЩЕЕ РАЗВИТИЕ  
ОБРАБАТЫВАЮЩИХ ОТРАСЛЕЙ**

**РОСТ КАЧЕСТВА  
СОЦИАЛЬНЫХ УСЛУГ**

**РАЗВИТИЕ МАЛОГО БИЗНЕСА**

**РАЗВИТИЕ  
ГОСУДАРСТВЕННО-ЧАСТНОГО  
ПАРТНЕРСТВА**



# ФОРМЫ СТИМУЛИРОВАНИЯ ИНВЕСТИЦИОННОЙ ДЕЯТЕЛЬНОСТИ

Внесение бюджетных инвестиций в уставный капитал  
юридических лиц - субъектов инвестиционной деятельности

Предоставление инвестиционных налоговых льгот и кредитов

Предоставление государственных гарантий Республики Коми

Субсидирование части затрат на уплату  
процентов по инвестиционным кредитам и  
части затрат по обслуживанию облигационных займов

Поддержка субъектов инвестиционной деятельности при обращении  
к федеральным органам государственной власти



# **ОСНОВНЫЕ ИНВЕСТИЦИОННЫЕ ПРОЕКТЫ**

**Строительство ЖЕЛЕЗНОДОРОЖНОЙ МАГИСТРАЛИ  
АРХАНГЕЛЬСК – СЫКТЫВКАР – ПЕРМЬ**

**Строительство АВТОМАГИСТРАЛИ  
САНКТ-ПЕТЕРБУРГ – АРХАНГЕЛЬСК – КОТЛАС –  
СЫКТЫВКАР – КУДЫМКАР – ПЕРМЬ**

**Строительство БОКСИТО-ГЛИНОЗЕМНОГО КОМПЛЕКСА  
в Республике Коми**

**Строительство ЗАВОДА  
ПО ПРОИЗВОДСТВУ ЦЕЛЛЮЛОЗЫ в Удорском районе**

**Строительство ЦЕЛЛЮЛОЗНО-КАРТОННОГО КОМБИНАТА  
в Троицко-Печорском районе**



# ИНВЕСТИЦИОННЫЙ ПРОЕКТ: «Строительство железнодорожной магистрали Архангельск – Сыктывкар – Пермь»

**Цель проекта:** строительство железнодорожной магистрали «Архангельск – Сыктывкар – Пермь», проходящей по территории нескольких субъектов Российской Федерации. Проектом предусматривается соединение ключевых регионов России – Европейского Севера и Уральской зоны на основе использования существующих железнодорожных линий со строительством недостающих участков.

**Общая протяженность трассы:** 1311 км, в том числе участки нового строительства:

«Северное звено» - 215 км

«Южное звено» - 579 км

**Финансирование:** 57,07 млрд. рублей, в том числе по участкам:

«Северное звено» - 15,32 млрд. рублей,

«Южное звено» - 41,75 млрд. рублей.

**Субъекты Российской Федерации - участники проекта:** Республика Коми, Архангельская область и Пермский край.

**Конечные результаты проекта:**

рост ВРП регионов - участников на 15%;

рост налоговых поступлений в бюджетную систему (до 6 – 7 млрд. рублей);

увеличение объема грузопотоков;

развитие территорий, прилегающих к железнодорожной магистрали;

обеспечение максимальной загрузки портов Архангельска и Мурманска;

создание более 7 тысяч новых рабочих мест;

значительное сокращение пробега грузов (до 800 км) и стоимости перевозок из регионов Урала и Сибири к Архангельску и Мурманску;

выход регионов Сибири и Урала в Финляндию и на Балтику.



## ИНВЕСТИЦИОННЫЙ ПРОЕКТ:

# ***Строительство автомагистрали “Санкт-Петербург – Архангельск – Котлас – Сыктывкар – Кудымкар – Пермь” с подъездом к Воркуте, Нарьян-Мару, Салехарду, Соликамску***

**Цель проекта** – повышение сбалансированности, эффективности и безопасности функционирования транспортной системы, обеспечивающей жизненно важные интересы страны.

**Стратегическая важность** данной автомагистрали обусловлена активным развитием нефтегазового и горнодобывающего комплексов, трубопроводного транспорта в северных районах Республики Коми, Ненецком автономном округе, на шельфе Баренцева моря и Ямала.

**Республика Коми непосредственно участвует в строительстве следующих участков:**

«Сыктывкар – Котлас – Архангельск» – 456,3 млн. рублей;

«Сыктывкар – Кудымкар – Пермь» – 672,4 млн. рублей;

«Сыктывкар – Ухта – Печора – Усинск – Нарьян-Мар» – 1009,9 млн. рублей.

**Конечные результаты проекта:**

обеспечение кратчайшего сообщения между Северо-Западным и Уральским регионами;

развитие территорий, прилегающих к автодороге;

повышение сбалансированности, эффективности и безопасности;

функционирования транспортной системы, обеспечивающей национальные интересы страны.





# **ИНВЕСТИЦИОННЫЙ ПРОЕКТ: Строительство завода по производству целлюлозы в Удорском районе Республики Коми**

**Цель проекта:** объединить предприятия лесозаготовки и лесопереработки в единый комплекс переработки древесного сырья, обеспечивающий увеличение суммы налоговых поступлений в консолидированный бюджет в 3-4 раза с 1 куб. м спиленной древесины.

**Предлагаемый проектом завод ориентирован, как на внутренний рынок, так и на экспортные поставки товарной целлюлозы**

**Обеспечение и экономическая доступность древесного сырья - один из факторов инвестиционной привлекательности проекта**

**Финансирование:** 876,5 млн. долларов США

**Конечные результаты проекта:**

приведение структуры лесопромышленного производства в соответствие с породно-размерным составом лесосечного фонда;  
дальнейшее развитие целлюлозно-бумажной отрасли;  
увеличение объема лесозаготовок до 12 млн. куб.м/год;  
удовлетворение потребностей внутреннего рынка в беленой и вискозной целлюлозе; хвойной  
рост налоговых поступлений в бюджетную систему;  
развитие экспортного потенциала;  
создание новых рабочих мест (до 1600 человек).



# **ИНВЕСТИЦИОННЫЙ ПРОЕКТ:** **Строительство боксито-глиноземного комплекса** **в Республике Коми**

**Цель проекта:** создание высокотехнологичного комплекса предприятий по глубокой переработке бокситового сырья Средне-Тиманского месторождения со строительством глиноземного завода

**Доказанные запасы сырья - 260 млн. тонн бокситов**

**Обеспеченность комплекса разведанным сырьем – 30 лет, с учетом прогнозных запасов – более 50 лет**

Комплекс будет охватывать два уровня вертикально-интегрированного глиноземного производства:

- рудник с внутренней подъездной железной дорогой протяженностью около 10 км – мощностью до 6 млн. тонн бокситов в год;
- глиноземный завод – мощностью 1,5 млн. тонн глинозема в год.

**Финансирование: 1,7 млрд. долларов США**

**Конечные результаты проекта:**

рост валового регионального продукта;

создание производства конечного продукта с высокой долей добавленной стоимости;

увеличение российского производства глинозема на 50% до 4,5 млн. тонн в год;

увеличение обеспеченности отечественной алюминиевой отрасли сырьем с 40% до 80%;

снижение импорта глинозема с 3,7 до 2,3 млн. тонн в год;

рост налоговых поступлений в бюджетную систему;

развитие районов, на территории которых реализуется проект.



**ГЛАВНАЯ ЦЕЛЬ –  
повышение уровня и качества жизни  
населения республики**

**ПРИОРИТЕТ  
Ы**

**ЭФФЕКТИВНОЕ ИСПОЛЬЗОВАНИЕ  
ПРИРОДНЫХ БОГАТСТВ**

**РАЗВИТИЕ РЕСУРСНОГО  
ПОТЕНЦИАЛА АПК**

**РАЗВИТИЕ ТРАНСПОРТНОЙ  
ИНФРАСТРУКТУРЫ**

**АКТИВИЗАЦИЯ  
ЖИЛИЩНОГО СТРОИТЕЛЬСТВА**

**ПРИВЛЕЧЕНИЕ ИНВЕСТИЦИЙ**

**РОСТ ДОХОДОВ НАСЕЛЕНИЯ**

**ОПЕРЕЖАЮЩЕЕ РАЗВИТИЕ  
ОБРАБАТЫВАЮЩИХ ОТРАСЛЕЙ**

**РОСТ КАЧЕСТВА  
СОЦИАЛЬНЫХ УСЛУГ**

**РАЗВИТИЕ МАЛОГО БИЗНЕСА**

**РАЗВИТИЕ  
ГОСУДАРСТВЕННО-ЧАСТНОГО  
ПАРТНЕРСТВА**



# МЕХАНИЗМЫ ГОСУДАРСТВЕННОЙ ПОДДЕРЖКИ ЖИЛИЩНОГО СТРОИТЕЛЬСТВА

возмещение части затрат граждан на плату процентов  
по жилищным кредитам

предоставление молодым семьям субсидий  
на строительство или приобретение жилья

предоставление сельским жителям субсидий  
на строительство индивидуального жилья

предоставление малоимущим гражданам жилья  
по договорам социального найма

развитие системы ипотечного  
жилищного кредитования



# **МЕХАНИЗМЫ РЕАЛИЗАЦИИ СТРАТЕГИИ**

**Комплексный план мероприятий  
Правительства**

**Индикативный план**

**Целевые республиканские программы**

**участие в Федеральных целевых  
программах**

**Схема развития и размещения  
производительных сил**

**Оценка природно-ресурсного потенциала  
МО**

**Государственно-частное партнерство**



# ОЖИДАЕМЫЕ РЕЗУЛЬТАТЫ

2015 год к 2005 году

УВЕЛИЧЕНИЕ

ВРП (на душу населения) - В **1,9** РАЗА

ПРОИЗВОДСТВО - В **1,5** РАЗА

ИНВЕСТИЦИИ - В **2** РАЗА

РЕАЛЬНЫЕ ДОХОДЫ - В **2,7** РАЗА

ВВОД ЖИЛЬЯ - В **2,3** РАЗА

ТОВАРООБОРОТ - В **1,9** РАЗА

ЗАНЯТЫЕ В МАЛОМ БИЗНЕСЕ  
- НА **41%**

ОБЕСПЕЧЕННОСТЬ АВТОДОРОГАМИ  
- НА **23%**

СНИЖЕНИЕ

ДОЛЯ БЕДНОГО НАСЕЛЕНИЯ - С **15,5%** ДО **10%**

БЕЗРАБОТИЦА - С **3%** ДО **1,75%**

ДОЛЯ ВВОЗИМЫХ ПРОДУКТОВ В ОБЪЕМЕ ПОТРЕБЛЕНИЯ - С **89%** ДО **75%**

22

