

METLA

Научно-исследовательский институт леса Финляндии - это будущее лесной отрасли.

Metla умножает научные достижения и распространяет опыт, Metla работает на повышение благосостояния общества.

METLA

Задачи



Научная деятельность НИИ леса Финляндии направлена на развитие экономически, экологически и социально устойчивого лесопользования. Задача решается по следующим направлениям:

- **исследования в области изучения лесных экосистем, многоцелевого лесопользования и ведения лесного хозяйства**
- предоставление клиентам запрашиваемой информации и экспертных услуг
- управление в области лесной селекции
- выполнение государственных функций
- публикация научных материалов и распространение актуальной информации о достижениях в области лесной науки

Базовые исследования



1. Предпринимательская деятельность в области лесопользования

Производство и распространение информации о продуктивности лесов и формах лесопользования, о свойствах древесного сырья, а также о конкурентоспособности того или иного вида предпринимательской деятельности. Ключевым мотивом исследования является экономическая и экологическая устойчивость лесопользования.

Актуальные темы:

- методы выращивания леса
- свойства древесины
- логистика и технологии лесозаготовительной деятельности
- биотехнологии и их применение на практике
- предпринимательство в лесной отрасли и его новые формы
- новые формы лесного бизнеса, например, природный туризм
- эффективность выращивания древесины
- эффективность деятельности в области поставок и торговли древесиной
- энергетические ресурсы леса; древесина, как строительный материал

Базовые исследования



2. Значение лесов для общества

Производство и распространение информации о социальном значении лесного предпринимательства, о целебных свойствах лесной природы, о политических решениях, касающихся лесов и лесного хозяйства. Прогнозы развития лесной отрасли. Ключевым мотивом исследования является экономическая, социальная и культурная устойчивость лесопользования.

Актуальные темы :

- изменения в лесной политике
- лесная отрасль в будущем
- развитие и результаты лесной политики
- гармонизация разных форм лесопользования
- значение лесного сектора в региональной и национальной экономике
- рост и предпосылки для лесного предпринимательства
- приемлемость лесного хозяйства
- благоприятное воздействие лесов на здоровье и самочувствие человека
- экологичность изделий из древесины



Базовые исследования

3. Структура и функционирование лесных экосистем

Производство и распространение информации о влиянии человеческой деятельности и естественных факторов на структуру и функционирование лесных экосистем, а также об экологических принципах выращивания древесины и лесопользования

Важнейшие направления исследований :

- динамика развития лесов
- жизнедеятельность и производительность лесных деревьев в изменяющихся условиях окружающей среды
- повреждения леса и борьба с ними
- генетические свойства лесов и селекция
- биоразнообразие лесной природы
- влияние климатических изменений на леса
- влияние лесного хозяйства на окружающую среду

Базовые исследования



4. База данных по лесному хозяйству и лесной экологии

Сбор и обновление данных о лесном хозяйстве и состоянии лесной окружающей среды, разработка методов познания и управления базами данных, а также содействие распространению баз данных для всеобщего пользования. Данный сектор производит статистическую информацию и др. информационные продукты, в том числе для построения систем поддержки принятия решения

Важнейшие направления исследований :

- учёт запасов лесного фонда
- методы планирования лесного хозяйства
- запасы углерода в лесах
- биоразнообразии лесной природы и повреждения леса

Научно-исследовательские программы

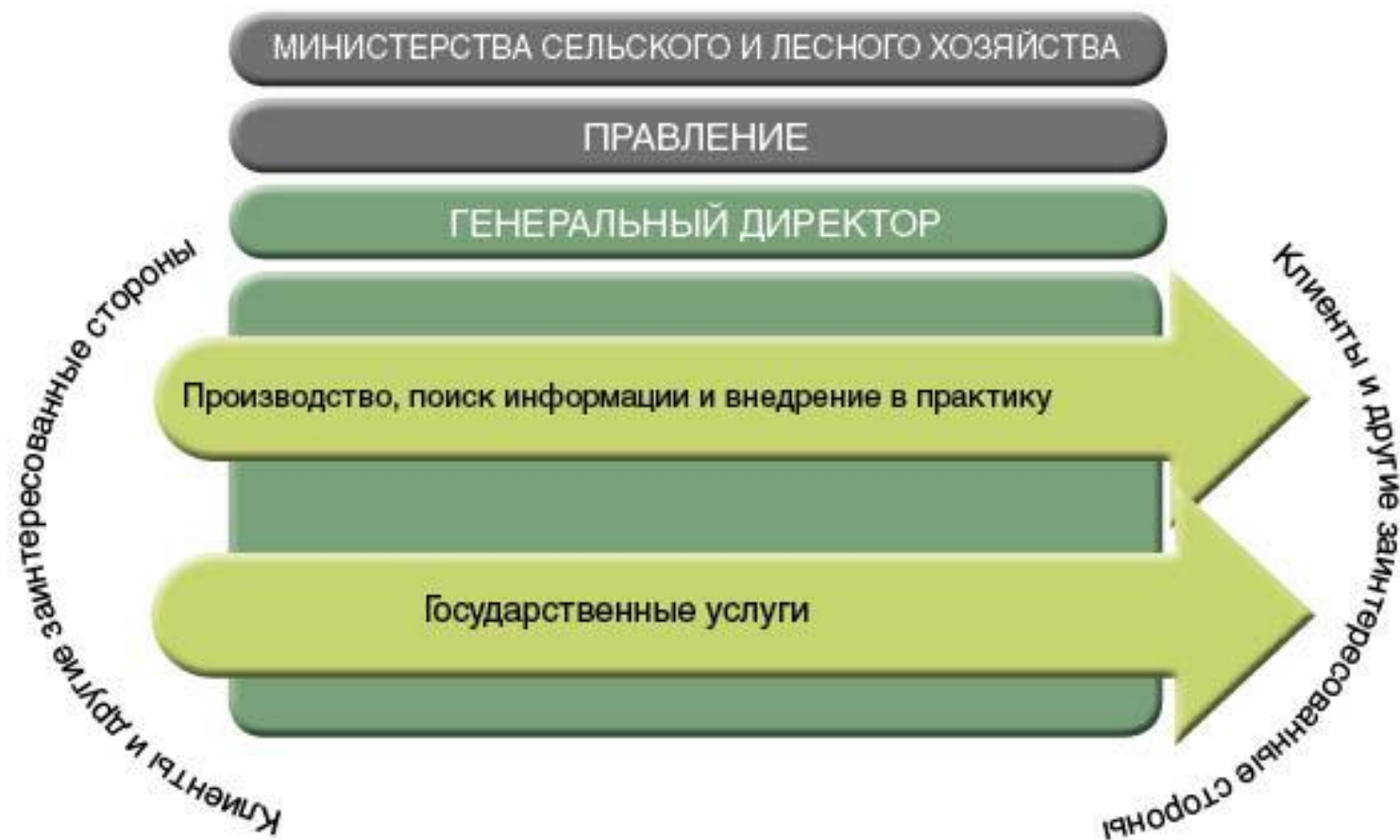


- Лесоразведение на болотных почвах (2007-2010)
- Функционирование лесных экосистем и использование лесов в условиях изменении климата (2007-2011)
- Лесная биоэнергетика. Программа исследования и развития. (2007-2011)
- Информационное обеспечение в сфере лесных ресурсов и лесное планирование. Программа исследования и развития. (2007-2010)
- Оптимизация расходов и качество ведения лесного хозяйства. Программа исследования и развития. (2007-2011)
- Методы и способы сохранения биоразнообразия лесов и факторы общественного влияния (2005-2010)
- Лес, как источник здоровья (2008-2012)



Организация

Metla является подведомственной организацией Министерства сельского и лесного хозяйства Финляндии



Исследовательские подразделения

9 филиалов в разных
концах страны

- более 800 ч. персонала
- около 300 научных сотрудников, из которых более 150 имеют степень доктора



Государственные задачи

Как подведомственная Министерству сельского и лесного хозяйства организация, Metla выполняет основные задачи, связанные с информационным обеспечением:

- Мониторинг санитарного состояния лесов
- Инвентаризация государственных лесов
- Лесная статистика: информационный сервис
- Инспекция пестицидов, применяемых в лесном хозяйстве
- Задачи, предусмотренные законом об измерении лесоматериалов
- Мониторинг лесовозобновления на территориях защитных лесов
- Лесная селекция



Коммерческая деятельность

Предлагаемые услуги

- исследования по заказу и консультации экспертов
- предоставление статистической информации
- модели ведения лесного хозяйства и анализ
- информационные системы и методическая поддержка
- лабораторные исследования
- оценка воздействия на окружающую среду
- экспертиза и обучение
- продажа своих публикаций
- предоставление иллюстраций из архива



Финансирование

- На 2009 год бюджет Metla составляет около 47 млн. евро, при этом доля финансирования министерства сельского и лесного хозяйства составляет около 70 процентов
- Другие источники:
Министерство окружающей среды, Академия Финляндии, Центр развития технологий и инноваций Tekes, Европейский Союз, различные фонды



Издательская деятельность

- Лесной статистический ежегодник
- Конъюнктурный обзор лесного сектора
- Лесная наука – периодическое издание
- "Taimiuutiset" – специальный журнал по лесовосстановлению
- "Working Papers of the Finnish Forest Research Institute"
Серия трудов НИИ леса Финляндии (публикуются только в электронном виде)
- "Dissertationes Forestales" – издательская серия докторских диссертаций в области лесных наук



Опубликованные совместно с Научным лесным обществом Финляндии серии:

- "Metsätieteen aikakauskirja" научный лесной журнал - отечественная лесная научная периодика
- **Silva Fennica**
международная лесная научная периодика