

УПРАВЛЕНИЯ И СМЯГЧЕНИЯ ЗАСУХИ В ГРУЗИИ: ВЗГЛЯД ИЗ СЕЛЬСКОЙ МЕСТНОСТИ




Draft presentation for the conference “Strengthening Drought Management and Mitigation In The Caucasus”, July 13-14 2006, Tbilisi, Georgia

Prepared by Levan Alpaidze, Local Consultant, WB Drought Management and Mitigation Assessment for Central Asia and the Caucasus

Цель презентации:

- 1) Передать восприятие воздействия засухи на сельских жителей
- 2) Показать приоритеты селян по борьбе с засухой
- 3) Передать отношение селян к мерам по борьбе с засухой
- 4) Выявить отношение и ожидания сельских жителей к органам и гражданским институтам, которые должны быть вовлечены в мероприятия по управлению и реагирования на засуху

 Что значит засуха для жителя села?

 На что надо обратить внимание для управления процессами во время засухи?

 Что люди думают надо сделать для эффективной борьбы с последствиями засухи?

 Кто должен всем этим заниматься?



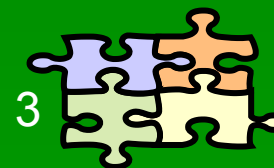
- Цель исследования : собрать и изучить качественные данные о первичных бенефициарах проектов по управлению и смягчению негативных эффектов засухи в сельских районах Грузии

- Вопросы исследования
 1. Ранжирование воздействия засухи на сельские общины
 2. Ранжирование приоритетов по уменьшению отрицательного воздействия
 3. Ранжирование мер воздействия по уменьшению отрицательного воздействия
 4. Ранжирование органов и гражданских институтов, которые должны быть вовлечены в мероприятия по управлению и реагирования на засуху

- Ограничения исследования

На этом этапе исследования не все собранные данные были анализированы.

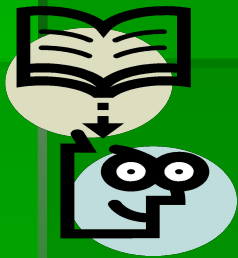
Из-за большого объема полевой информации, представленные заключения фокусированы только на вышеперечисленные 4 вопроса



Как, где и кого мы изучали?

12 сессии сельских исследований (PRAs)

- 103 человек в фокус-группах по 8-10 участников
- В 12 селах трех регионов Грузии



Три региона Грузии:
Кахети, Шида Картли и
Имерети

Районы:
Сигнагский (Восточная Грузия,
Кахети),

Горийский (Центральная
Грузия, Шида Картли)

Сачхерский (Западная Грузия,
Имерети)

Почему эти регионы?

Выбранные районы отличаются друг от друга по следующим характеристикам:

- Разная физическая и гидро-география (реки бассейнов Черного и Каспийского Морей)
- Разный климат (от умеренно-субтропического до континентального)
- Разная сельскохозяйственная специализация
- Различные экономические и демографические свойства



Состав и структура участников фокус-групп

Распределение участников опроса по занятиям

<u>Частный сектор :</u>	<u>73 (70.9%)</u>
- Сельское хозяйство/Фермеры	- 43 человек (41.7%)
- Несельскохозяйственные профессии	- 16 человек (15.5%)
- Домохозяйки	- 4 (3.8%)
- Безработные	- 7 (6.8%)
- Пенсионеры	- 3 (2.9%)
<u>Местная и районная администрация:</u>	<u>27 (26.2%)</u>
<u>Без ответа</u>	<u>3 (2.9%)</u>
<u>Общий итог:</u>	<u>103 человека (100%)</u>





Информация полученная во время исследования

Аналитические таблицы представляют следующие данные:

- Данные о негативных воздействия засухи и ранжирование воздействия;**
- Восприятие засухи, отношения между заинтересованными группами в процессе управления и борьбы с последствиями засухи**
- Выявление некоторых материальных, информационных, институциональных и структурных пробелов в процессе борьбы с засухой**

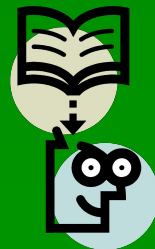
- Возможности борьбы с засухой и препятствия, которые усложняют процесс управления засухой
- Ранжирование приоритетов для уменьшения ущерба засухи выраженное сторонами и слабости координации на местном (сельское сакребуло), районном и республикансом уровнях
- Выявление нужд для улучшенного планирования и подготовленность правительства, ведомств, неправительственных организации (НПО) и людей к управлению засухой и борьбы с ней.



Другие полевые данные которые не вошли в аналитический отчет включают:

Демографическую и социо-экономическую информацию: _____

- **Возраст**
- **образование**
- **пол, занятие**
- **годовой доход**
- **семейный статус**
- **число детей**



Результаты анализа данных

Вопрос 1

«Ранжирование воздействия засухи на сельские общины»



Получено 27 разных ответов

Наибольшая частота появления в ответах:

1-й ранг:

- Уменьшение урожая (фруктов, зерновых, овощей, кормов) отмечено в 54.2% ответов

- | | |
|---|---------|
| 2) Снижение дохода семьи, снижение уровня жизни | - 27.5% |
| 3) Уменьшение урожая многолетних культур | - 23.6% |
| 4) Проблемы здоровья при засухе + Ухудшение рациона питания | - 21.6% |
| 5) Ухудшение состояния пастбищ | - 19% |
| 6) Ухудшение продукций однолетних культур | - 18% |
| 7) Ухудшение продукций животноводства | - 15% |
| 8) Дополнительные расходы на орошение/выкачивание воды при засухе | - 11.4% |

1-й Результат опроса: главным отрицательным эффектом засухи для сельского населения являются резкий спад объема сельхозпродукций и невозможность зарабатывать от продажи этой продукции.

Другое негативное воздействие:

- Дополнительные работы/усилия во время засухи (10.2%)
- Понижение уровней воды в реках, колодцах, источниках (9.53%)
- Дефицит семян для следующего посевного цикла (8.13%)
- Конфликты с соседями по орошению (6.25)
- Опасность пожаров/пожары (5.21%)
- Дефицит питьевой воды и длинные очереди (5.21%)
- Финансовые потери в с/хозяйстве (4.58%)
- Проблемы в подготовке к зиме (3.13%)
- Опасность голода (3.13%)
- Эрозия почвы, понижение качеств почвы, изменение ее структуры (2.08%),
- Другие вопросы не набравшие 2%..

Результаты анализа данных

Вопрос 2.

«Ранжирование приоритетов по уменьшению отрицательного воздействия »

Получено 26 разных ответов

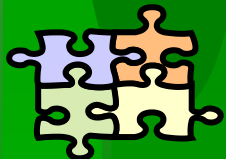
Наибольшая частота появления в ответах:

- 1-й ранг: Постройка/ремонт ирригационных каналов в деревне (43.47%)
- 2) Система раннего предупреждения от гидромет службы (33.52%)
- 3) Рекомендации о засухоустойчивых культурах (24.05%)
- 4) Глубокая вспашка земли осенью/весной для задержания влаги (19.81%)
- 5) Улучшение управления лесами и природного вегетативного покрова контроль над нерегулируемой эксплуатацией лесов (18.18%)
- 6) Улучшение управления водным хозяйством (15.6%)
- 7) Нехватка сельхозтехники для нормальной вспашки почвы (12.96%)
- 8) Ранний посев зерновых (8.24%)

2-й Результат опроса: улучшение ирригационных систем в деревне, системы раннего предупреждения от гидромет службы и рекомендации о засухоустойчивых культурах

Другие приоритеты:

- Выработка схем страхования сельхозпродукции и с/х деятельности - (8.13%)
- Создание запасов семян, удобрении и топлива и питьевой воды для чрезвычайных ситуации вызванных засухой – 7.5%
- Поставка удобрении и топлива по низким ценам
- во время/после засухи - (7.48%)
- Финансовая поддержка фермеров государством при засухе - (6.73%)
- Реабилитация ветрозащитных лесных полос на с/х землях - (5.63%)
- Совместная работа сельхоз и ирригационных служб с фермерами - (4.17%)
- Преодоление нехватки сельхозтехники для оптимальных пахотных работ - (4.17%)
- Оптимальная агро-технические мероприятия для однолетних и многолетних культур - (3.73%)
- Диверсификация местной экономики (2.08%)
- Помощь пострадавшим от засухи хозяйств/семей продовольствием (2.08%)



Вопрос 3

«Ранжирование мер воздействия по уменьшению отрицательного воздействия»

Получено 16 разных ответов



Наибольшая частота появления в ответах:

1-й ранг: Ремонт/улучшение ирригационных каналов в деревне 25.4%

2) Поставка удобрений и топлива по низким ценам во время/после засухи 23.9 %

3) Локальные работы (проведенные усилиями селян по реабилитации локальных ирригационных сетей/питьевой воды) 17.7 %

4) Рекомендации о засухоустойчивых культурах 14.5 %

5) Финансовая поддержка фермеров государством при засухе 10.4 %

6) Реабилитация ветрозащитных лесных полос на с/х землях 8.8 %

7) Оптимальные агро-технические мероприятия 8.75 %

8) Преодоление нехватки сельхозтехники 7.13 %

9) Ранний посев однолетних культур 6.67%

10) Защита природных лесов 6.25%

11) Создание запасов семян, удобрении и топлива и
питьевой воды для чрезвычайных ситуации

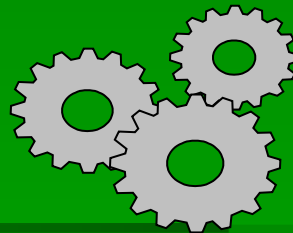
6.25%

12) Система раннего предупреждения от гидромет службы

5.68%

13) Постройка систем снабжения природного газа (альтернатива
древесине)

5.21%



Вопрос 4

«Ранжирование органов и гражданских институтов, которые должны быть вовлечены в мероприятия по управлению и реагирования на засуху»

Получено 18 разных ответов

Наибольшая частота появления в ответах:

1-й ранг: Сакребуло (местный совет) деревни	25.5%
2) Районная служба ирригаций	24.9%
3) Районная администрация	24.9%
4) Центральное правительство для управления операциями помощи и смягчения последствий	17.7%
5) Центральное правительство для оказания помощи пострадавшим регионам	15.88%
6) Населения деревень	14.5%
7) Гидрометслужба	13.7%
8) Министерство Сельского хозяйства	12.75%
9) Гамгебели/глава села	8%
10) Бизнесмены (частные филантропы)	5.8%
11) Международные доноры и NGOs	5.51%
12) Районная противопожарная служба	5.42%
13) Служба по агрономии и селекций семян	5.3%
14) Фермерские союзы/Ассоциации	4.35%
15) Совместная работа жителей села по реабилитации лесов	3.7%
16) Растениеводческие Селекционные станции	3.3%
17) Неправительственные организации для распределения помощи	3.1%
18) Координационный совет (сельское Сакребуло и население)	2.08%

