

Материалы для круглого стола по вопросам реализации постановления Правительства СПб от 06.06.2012 № 589 «О внесении изменений в постановление Правительства СПб от 30.12.2010 № 1830»

Комитет по управлению городским имуществом

2012

Постановление Правительства Санкт-Петербурга от 06.06.2012 № 589 «О внесении изменений в постановление Правительства Санкт-Петербурга от 30.12.2010 № 1830»

Цель подготовки постановления: обеспечение дополнительных гарантий арендаторов земельных участков, путем увеличения срока действия договоров аренды, заключаемых (в том числе на новый срок) для целей, не связанных со строительством, на срок до пяти лет включительно.

Постановление Правительства Санкт-Петербурга от 28.04.2012 № 361 «О внесении изменений в постановления Правительства Санкт-Петербурга от 26.11.2009 № 1379, от 30.12.2010 № 1830 и от 12.07.2011 № 939»

Цель подготовки постановления: стимулирования арендаторов земельных участков, на которых расположены временные (некапитальные) объекты, к приведению предельных параметров земельных участков и временных (некапитальных) объектов в соответствие с установленными требованиями.

Параметры призваны обеспечивать безопасность граждан при использовании временных (некапитальных) объектов, представляющих собой временные постройки некапитального характера без фундамента, в конструктивных характеристиках которых предусмотрена возможность их разборки (демонтажа) и перемещения без несоразмерного ущерба их назначению и права на которые не подлежат государственной регистрации.

Введение ограничений на параметры временных (некапитальных) объектов предотвращает возведение на земельных участках временных объектов, фактически обладающих всеми признаками капитальности.

Постановление предусматривает условия подписания дополнительных соглашений к договорам аренды земельных участков, предусматривающих их заключение на новый срок, не превышающий пять лет: повышающий коэффициент, равный двум, будет применяться ко всей площади земельного участка при расчете арендной платы. Указанная мера введена с целью стимулирования арендаторов к скорейшему приведению временных (некапитальных) объектов в соответствие с установленными требованиями; повышающий коэффициент будет применяться при нарушении требований по площади временного объекта более, чем на 20 процентов, и (или) требований по высоте временного объекта более, чем на 10 процентов.



$S \leq 1.2 * S_{\text{номинальная}}$, кв.м.

$H \leq 1.1 * H_{\text{номинальная}}$, м.

K=1



$S > 1.2 * S_{\text{номинальная}}$, кв.м.

$H > 1.1 * H_{\text{номинальная}}$, м.

K=2

Проект постановления Правительства Санкт-Петербурга «О размещении нестационарных торговых объектов на земельных участках, находящихся в государственной собственности Санкт-Петербурга или государственная собственность на которые не разграничена, и внесении изменений в отдельные правовые акты Правительства Санкт-Петербурга»


Адресная программа размещения объектов потребительского рынка – перечень земельных участков, содержащий следующую информацию:

адрес (местоположение), площадь, кадастровые номера (при наличии), цели использования земельных участков, сведения о наличии или отсутствии размещенных на земельных участках временных (некапитальных) объектов потребительского рынка, общая площадь объектов потребительского рынка, вид и назначение объектов потребительского рынка (в случае наличия на земельном участке размещенного объекта потребительского рынка), сведения о наличии заключенных договоров аренды земельных участков с указанием сроков аренды земельных участков.

В соответствии с требованиями федерального законодательства Санкт-Петербург обязан осуществить разработку схемы размещения нестационарных торговых объектов с целью:

достижения установленных нормативов минимальной обеспеченности населения площадью торговых объектов; размещения нестационарных торговых объектов, используемых субъектами малого или среднего предпринимательства, осуществляющими торговую деятельность;

формирования торговой инфраструктуры с учетом видов и типов торговых объектов, форм и способов торговли; повышения доступности товаров для населения.



Существующий порядок формирования адресной программы размещения объектов потребительского рынка и последующая процедура принятия решений о предоставлении включенных в нее земельных участков для целей, не связанных со строительством, отличается громоздкостью и наличием дублирующих элементов процедуры.

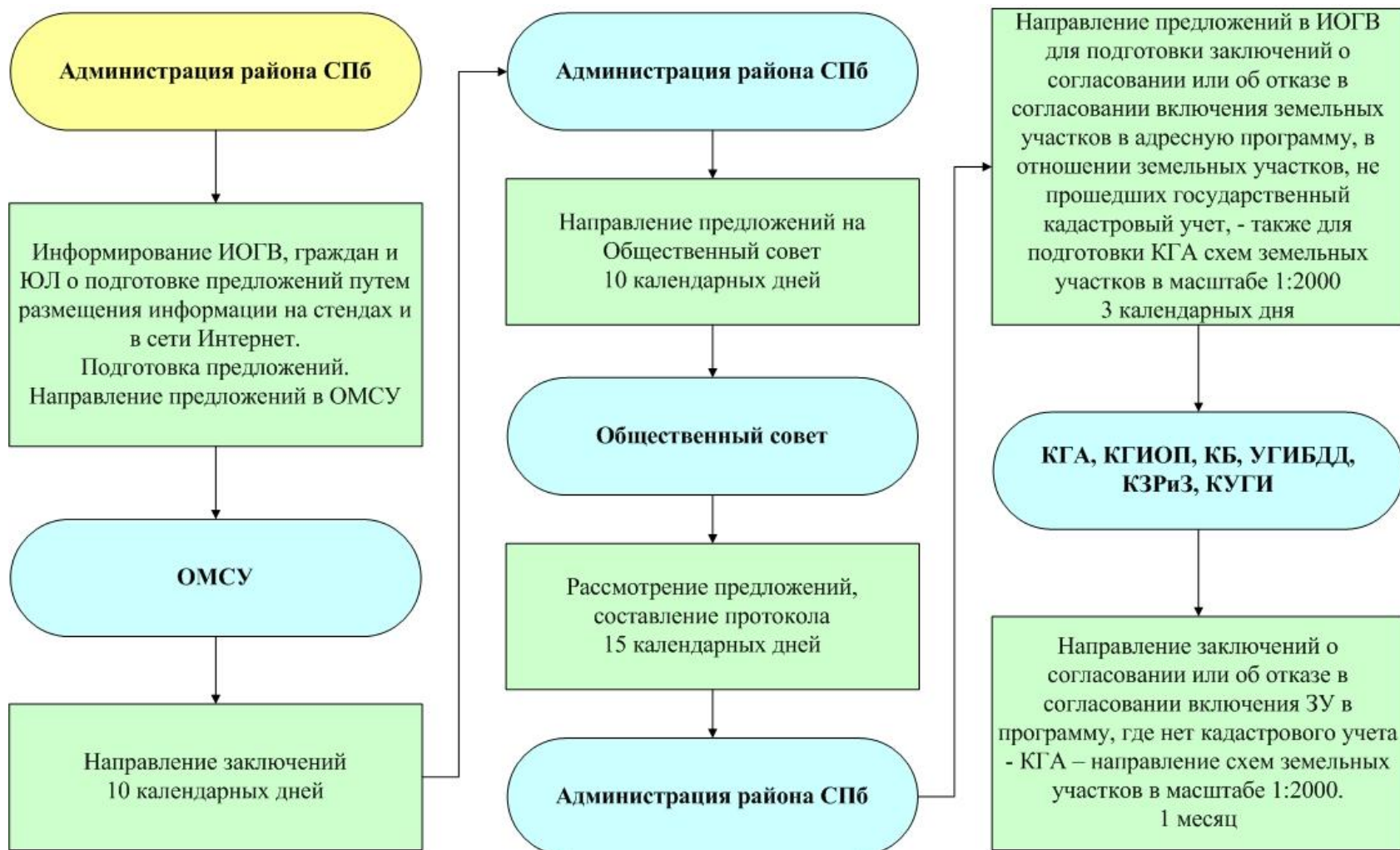
Комитет по управлению городским имуществом разработал порядок разработки и утверждения схемы размещения нестационарных торговых объектов на земельных участках.

Порядок устанавливает компетенцию исполнительных органов государственной власти Санкт-Петербурга, участвующих в формировании схемы размещения.

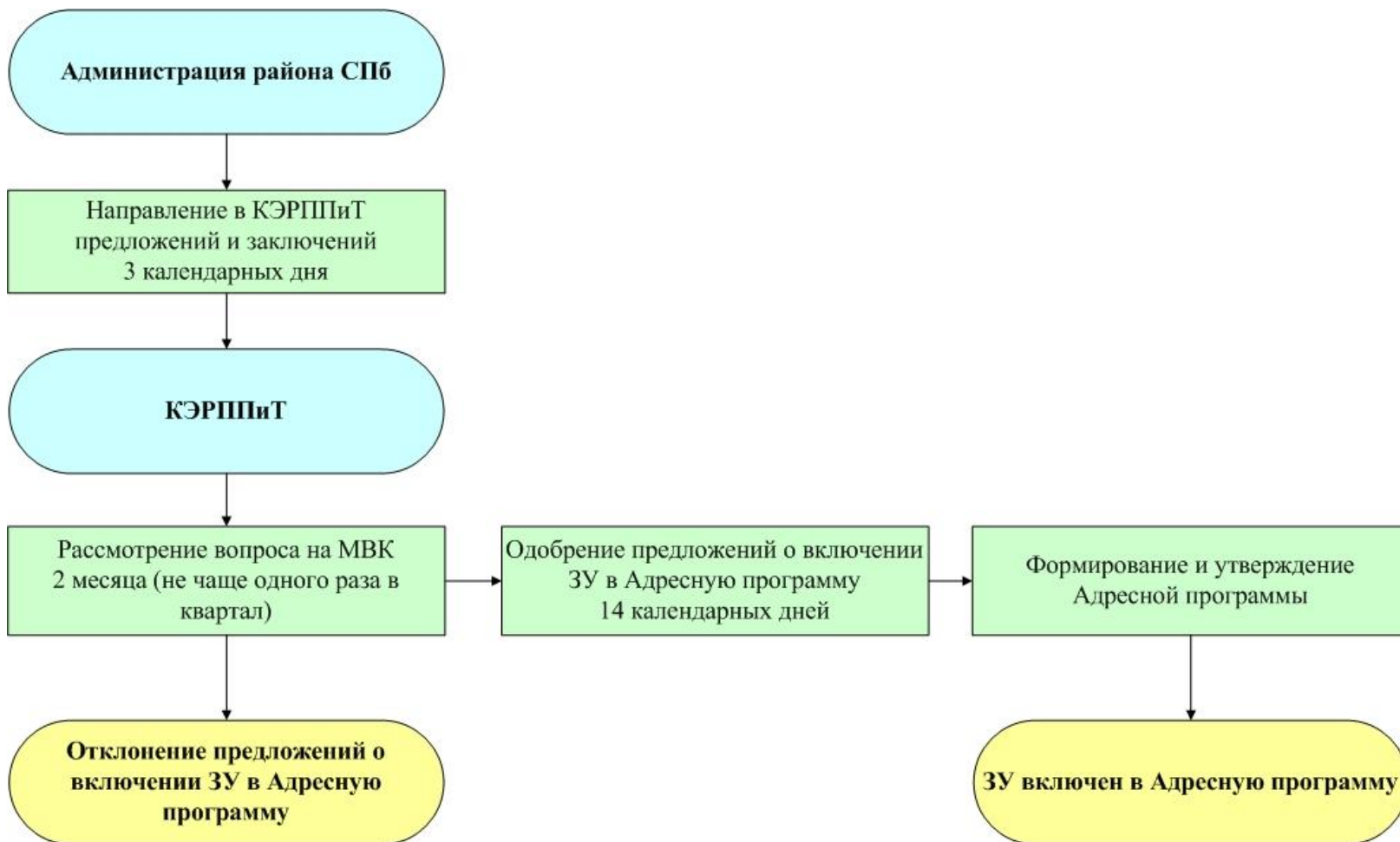
Формирование схемы размещения будет осуществляться путем электронного информационного обмена в региональной информационной системе «Геоинформационная система Санкт-Петербурга».

Наличие постоянно актуализируемой информации о земельных участках, включаемых и ранее включенных в схему, позволит максимально упростить процедуру их предоставления арендаторам как на торгах, так и целевым назначением.

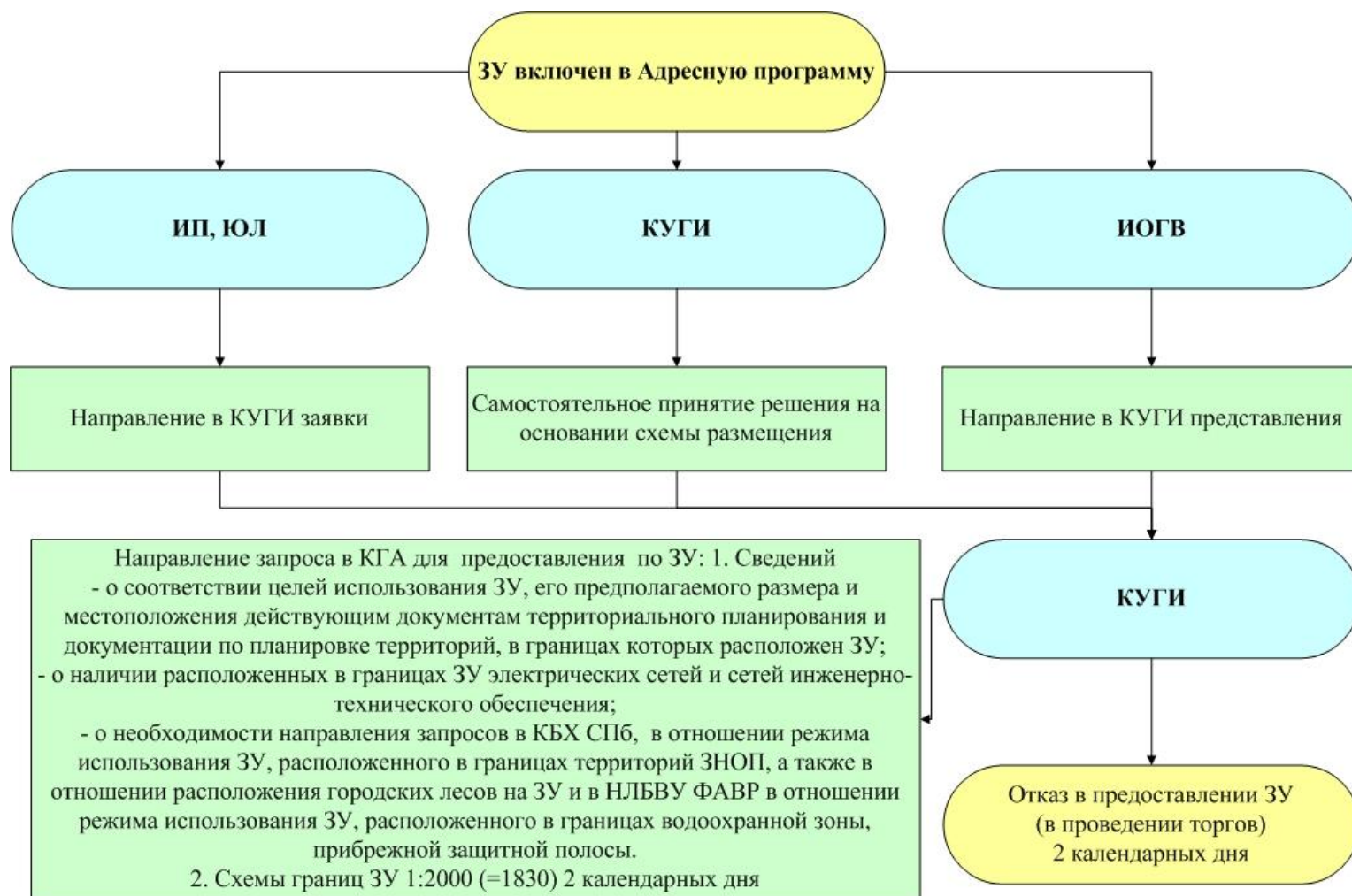
Блок-схема существующего порядка взаимодействия ИОГВ при формировании Адресной программы размещения объектов потребительского рынка



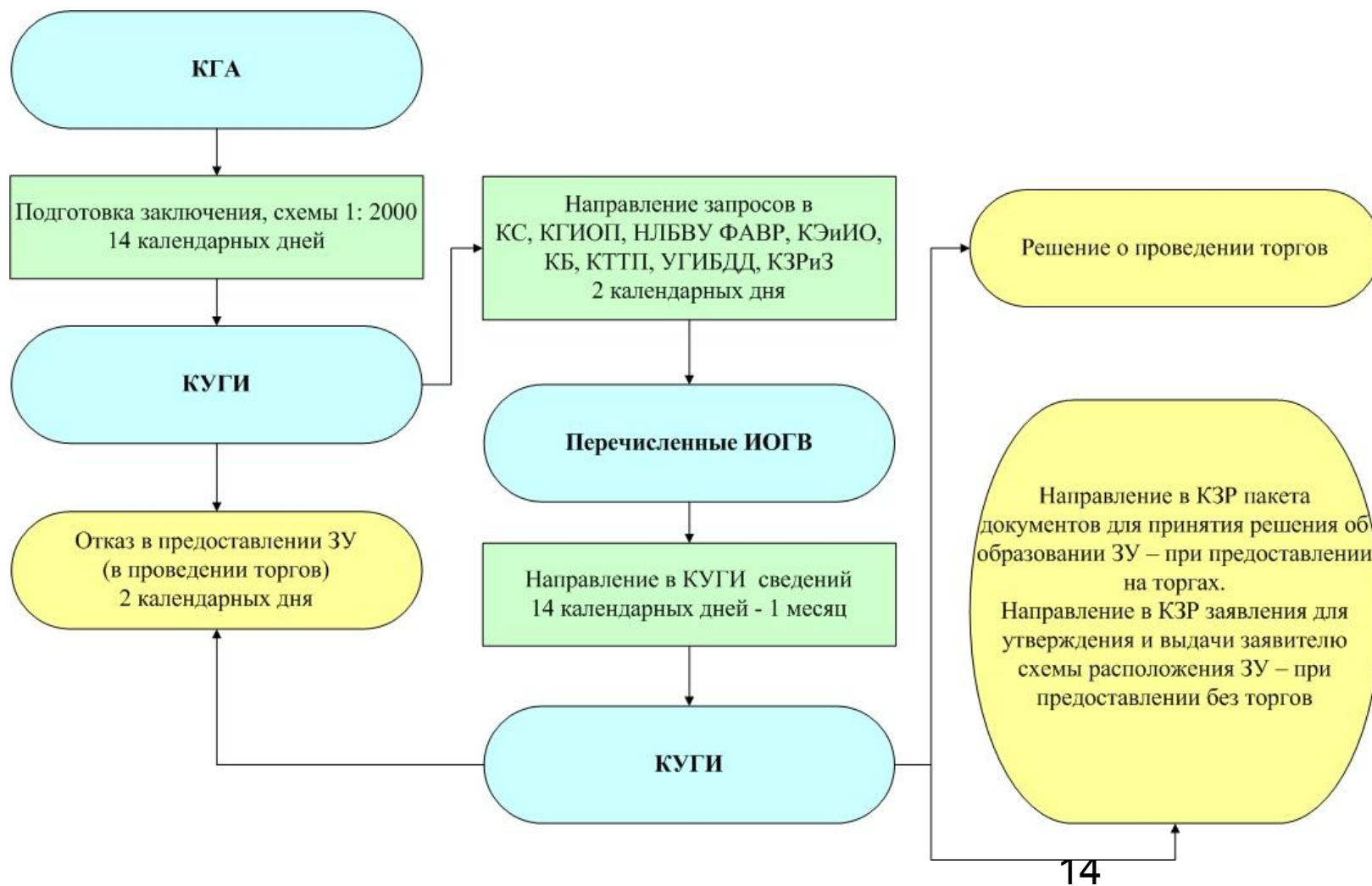
Блок-схема существующего порядка взаимодействия ИОГВ при формировании Адресной программы размещения объектов потребительского рынка (2 стр.)



Блок-схема существующего порядка взаимодействия ИОГВ при предоставлении ЗУ в аренду для размещения объектов потребительского рынка



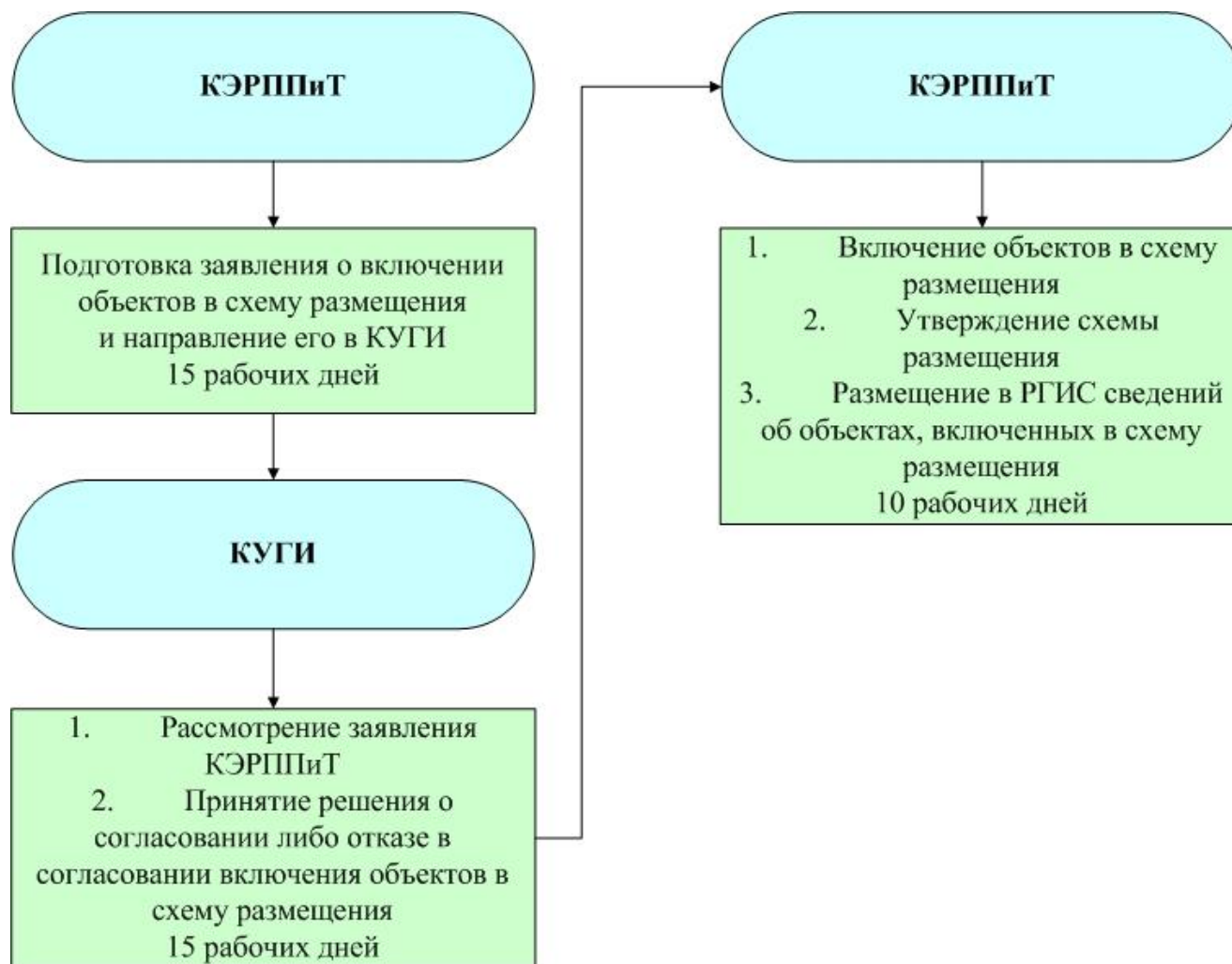
Блок-схема существующего порядка взаимодействия ИОГВ при предоставлении ЗУ в аренду для размещения объектов потребительского рынка (2 стр.)



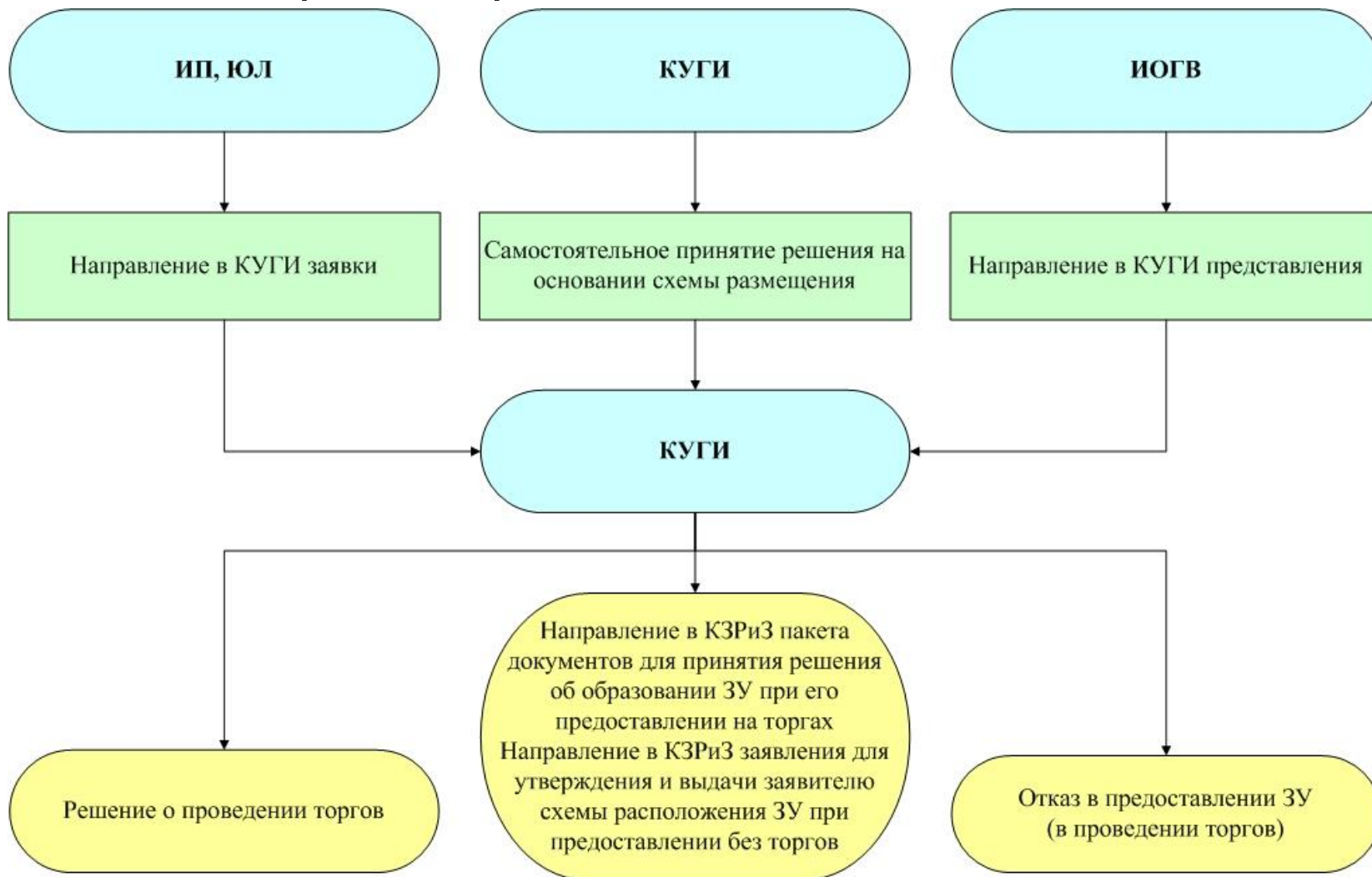
Блок-схема обновленного порядка взаимодействия ИОГВ при формировании Схемы размещения нестационарных торговых объектов на ЗУ



Блок-схема обновленного порядка взаимодействия ИОГВ при формировании Схемы размещения нестационарных торговых объектов на ЗУ (2 стр.)



Блок-схема предлагаемого порядка принятия решений о предоставлении ЗУ в аренду для размещения нестационарных торговых объектов

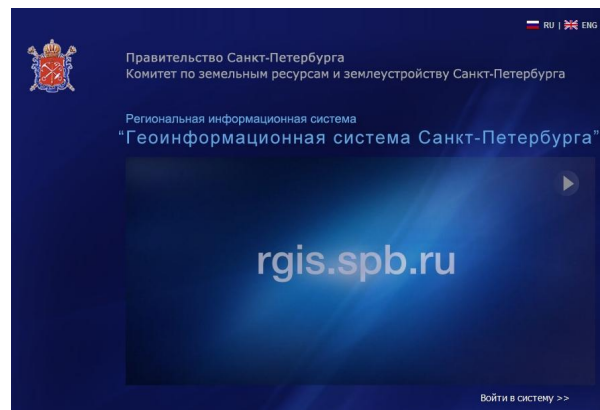


Перспективные возможности для получения заявителем информации о текущем состоянии согласования в РГИС

В дальнейшем планируется доработка Региональной геоинформационной системы СПб для возможности ознакомления заявителя с текущей стадией согласования заявки, о прошедших стадиях и оставшемся времени до завершения рассмотрения



Обращение заявителя к РГИС через Интернет



Перспективные возможности для получения заявителем информации о текущем состоянии согласования в РГИС

ПРАВИТЕЛЬСТВО САНКТ - ПЕТЕРБУРГА
КОМИТЕТ ПО ЗЕМЕЛЬНЫМ РЕСУРСАМ И ЗЕМЛЕУСТРОЙСТВУ САНКТ - ПЕТЕРБУРГА

РГИС РЕГИОНАЛЬНАЯ ГЕОИНФОРМАЦИОННАЯ СИСТЕМА

СОДЕРЖАНИЕ КАРТЫ

Специальные функции
Приложение в соответствии с постановлением Правительства Санкт - Петербурга от 30.12.2010 № 1813

Выбранный ЗУ

Информация о текущем состоянии согласования заявки

Общая площадь земельного участка 330 кв.м.
Заявка подана 30.06.2013
Администрация Курортного района – согласовано размещение торгового объекта 06.07.2013
Комитет по градостроительству и архитектуре – границы участка откорректированы, необходим запрос в КЭИО, ориентировочная схема границ размещена. 15.07.2013
Согласование КС получено 20.07.2013
Согласование КГИОП – пока нет
Согласование КП получено 28.07.2012

Текущий масштаб 1:3 023 | Ширина карты 774 м | Вреня загрузки 0:01,39 | Пользователей: 129