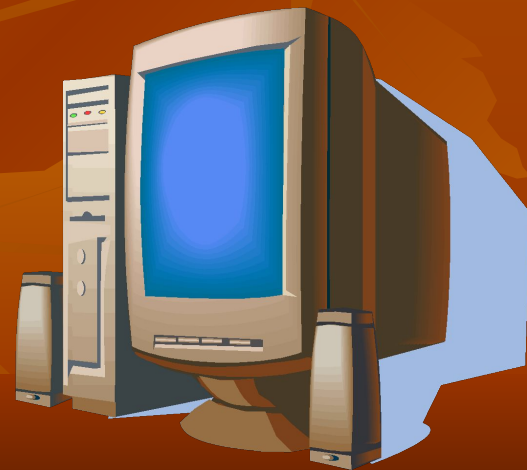


Ставропольский краевой институт  
повышения квалификации работников  
образования

# Лаборатория «Сельская школа»





# Нормативные документы деятельности лаборатории

- Законы РФ:
- О высшем и послевузовском профессиональном образовании;
- Об образовании
- Об образовании СК
- Устав СКИПКРО
- Положение о лаборатории
- Другие федеральные и региональные нормативно-правовые документы

# Штат лаборатории

- Заведующий -1
- Старший научный сотрудник -2
- Лаборант -1

# Основные цели, задачи, функции лаборатории

- 3.1. Проведение исследовательской, опытно-экспериментальной, инновационно-творческой работы.
- 3.2. Цель: научно-методическое обеспечение дальнейшего развития сельской школы, ученических производственных бригад, их модернизации в новых экономических условиях.
- 3.3. Задачи и направления: разработка совместно с образовательными учреждениями различных типов и вузов и органами управления целеполагающих и системообразующих документов (положения, концепции, проекты, модели, программы, планы, предложения, инновационно-творческие работы).
- 3.4. Организация и проведение совместно с образовательными учреждениями различных типов и видов мероприятий, направленных на повышение квалификации работников образования непосредственно связанных с деятельностью сельских школ (проблемные курсы, научно-практические конференции, семинары, творческие лаборатории или мастерские, круглые столы, обобщение и внедрение творческого опыта, использование СМИ, подготовка рекомендаций, учебных пособий и т.п.).
- 3.5. Координация деятельности внутри институтских структур и подразделений в части организационного и научно-методического обеспечения и ведения научной деятельности, развития содержания образования и технологий обучения в сельской школе.
- 3.6. Организация творческих связей с другими образовательными учреждениями края и за его пределами, ведущими работу в области педагогических инноваций.
- 3.7. Обеспечение научно-методической деятельности института объективной и оперативной информацией в области педагогических инноваций, связанных с развитием сельской школы.

# Основные цели, задачи, функции лаборатории

- 3.8. Разработка методологических проблем в сфере социально-экономических, психолого-педагогических, управленческих в области трудового обучения и воспитания сельских школьников с учетом изменений социальной, экономической, культурологической ситуации в России и мире.
- 3.9. Участие в организации экспертизы, мониторинге деятельности опытно-экспериментальных площадок, реализации федеральных, краевых, региональных целевых программ, программ ОЭР.
- 3.10. Создание единой базы данных о состоянии деятельности и развитии сельских школ.
- 3.11. Консультирование сотрудников института, научных руководителей, кураторов, руководителей школ, методистов МК по вопросам деятельности и развития сельских школ.
- 3.12. Рассмотрение и утверждение индивидуальных планов, научной и другой работы сотрудников лаборатории.
- 3.13. Издание научно-методической литературы по проблемам трудового обучения и воспитания учащихся, деятельности ученических производственных бригад, развития сельской школы в условиях ее модернизации.
- 3.14. Организация и проведение совместно с другими ОУ и управленческими структурами прикладных научных исследований, участие в научном руководстве опытно-экспериментальными площадками.
- 3.15. Создание необходимых условий для работы, учебы, труда сотрудников лаборатории.

# Лаборатория имеет соответствующую документацию:

- -план работы лаборатории;
- -концепцию деятельности;
- -программу исследовательской работы;
- -индивидуальные планы работы сотрудников;
- -действующие учебно-методические и нормативные материалы по профилю деятельности лаборатории;
- -разработанные и разрабатываемые материалы лаборатории;
- -картотеку привлекаемых работников;
- -различные материалы (литературу) по профилю деятельности.

# Основные направления деятельности лаборатории:

Аналитико-диагностическая работа по изучению, анализу и обобщению опыта инновационной деятельности сельских школ

Консультирование по вопросам реализации проектов обновления структуры и содержания образования в сельских школах, разработки программ развития ОУ

Проведение поисково-экспериментальной работы по внедрению и апробации новых моделей структуры и содержания образования в сельских школах

Методическое сопровождение культурно-образовательных инициатив сельской школы (семинары, тренинги, практикумы)

Изучение образовательных потребностей всех субъектов образовательного процесса и проведение курсов повышения квалификации, а также реализация программ дополнительного образования



# Главные задачи лаборатории:

- Проведение поисковых, инновационных и прикладных научных исследований по проблемам развития сельских школ;
- Поддержка и развитие инновационных процессов в сельских школах края;
- Соорганизация разных позиций, опыта, людей, сообщества, ресурсов для совместного проектирования развития сельских школ как социально-образовательных центров местного сообщества;
- Содействие развитию инновационного образовательного сообщества и становлению элиты в крае.

# Первоочередные шаги:

- Сбор и обобщение информационно-аналитического материала о состоянии дел в системе сельского образования с целью выявления тенденций развития сельской школы края;
- Проведение согласовательных процедур: встречи, консультации, семинары, подписание договоров о сотрудничестве;
- Создание информационного банка данных о типах сельских школ края;
- Формирование медиатеки лаборатории (издания РАО по вопросам развития сельского образования, видеолекции, ученых, философов, педагогов-новаторов, периодические издания по проблемам сельской школы, собственные видеофильмы, брошюры, монографии);
- Содействие изданию научно-методической литературы, раскрывающей опыт инновационной деятельности сельских школ края, имеющих статус федеральных, краевых или муниципальных экспертных площадок;
- Формирование профессиональных творческих групп и гражданских сообществ;
- Подготовка и проведение семинаров и презентаций деятельности лаборатории на одной из базовых школ с приглашением представителей власти и общественности;
- Проведение конкурса на лучшую презентацию инновационной школы;

# Издательская деятельность

- 1. В течение отчетного периода силами сотрудников лаборатории подготовлены и изданы:
  - - сборник материалов «Формирование и реализация модели русской национальной школы» (к итогам экспериментальной работы в Расшеватской МОУ гимназия, Ставропольской МОУ гимназия, Невинномысской МОУ СОШ) – 7,6 п.л.
  - -сборник материалов «Развитие сельских школ Предгорного района» - 5,6 п.л.
  - -сб. материалов «Сельская профильная школа» (из опыта работы Галюгаевской МОУ СОШ Курского района);
  - -сб. материалов «Социально-педагогические аспекты формирования личности в условиях сельской гимназии» (из опыта работы Красногвардейской МОУ гимназия №1).
- 2.Подготовлены к печати:
  - - Сб. материалов «Музеи и музейная педагогика в сельских образовательных учреждениях Ставропольского края» - 10 п.л.
  - -сб. статей «Профильное обучение в общеобразовательной школе» - 5 п.л.
- 3.Продолжается работа к изданию:
  - -книга «Социальное партнерство основной элемент в условиях сельской образовательной корпорации» (Опыт работы Безопасненской МОУ СОШ №3, Галюгаевской МОУ СОШ, Бекешевской МОУ СОШ, Красногвардейской МОУ Гимназия №1)
- 4. В журнал «Справочник для руководителя сельской школы» отправлена статья «Обновление содержания и технологий обучения сельского учителя в системе дополнительного профессионального образования» (авторы: В.Н.Даванов, В.И.Сидоров).
- 5.Подготовлен и издан материал к статье МО СК в журнал «Сельский механизатор» (из опыта работы ОУ Ставропольского края по подготовке сельских механизаторов). Сдано в МО СК.
- 6.В изданных лабораторией и кафедрами СКИПКРО сборниках В.Н.Давановым и В.И.Сидоровым опубликовано около 10 научно-методических статей; подготовлено к печати около 10 научных, научно-методических и учебно-методических материалов.

# НАУЧНО-ИССЛЕДОВАТЕЛЬСКАЯ И ОПЫТНО-ЭКСПЕРИМЕНТАЛЬНАЯ РАБОТА

- 1. Продолжается работа по ОЭР в базовых школах института социально-педагогических проблем сельской школы РАО. Они же являются экспериментальными площадками лаборатории «Сельская школа» (Безопасненская МОУ СОШ Труновского района, Бекешевская МОУ СОШ Предгорного района, Галюгаевская МОУ СОШ Курского района, Красногвардейская МОУ гимназия Красногвардейского района, МОУ СОШ с. Красное Грачевского района):
  - -для выше перечисленных школ разработана, утверждена и внедрена для апробации программа опытно-экспериментальной работы по проблеме развития инициативности детей и молодежи в сельском социуме как условие реализации государственной молодежной политики на период 2007-2010 гг.
  - -ведется постоянная научно-методическая работа с педагогическими коллективами выше перечисленных образовательных учреждений;
  - -подготовлены, изданы и готовятся к печати материалы о ходе эксперимента в них;
  - - оказана серьезная помощь этим школам по разработке программ развития.
- 2. Даванов В.Н. в отчетный период принял активное участие в 2 академических конференциях, проводимых институтом социально-педагогических проблем сельской школы РАО.

# УЧЕБНО-МЕТОДИЧЕСКАЯ РАБОТА

- 1. В соответствии с планом работы лаборатории и по заданию МО СК разработаны и представлены в Министерство рекомендации по реализации технологического и агротехнологического профиля в деятельности сельских школ.
- 2. Разработаны курсы: «Основы проектной деятельности учителя»; «Организация и проведение исследовательской работы в ОУ»; «Технологическая культура сельского учителя»; «Основы информационной культуры сельского учителя»; по формированию бизнес-плана школы и др. Эти и другие курсы размещены на электронных носителях, широко используются на курсах, семинарах, педагогических советах как дидактический материал и других формах организации учебно-методической работы.
- 3. В базовых школах лаборатории (Ставропольская Гимназия №12 г. Ставрополя, Галюгаевская МОУ СОШ Курского района, Безопасненская МОУ СОШ Труновского района, Красногвардейская МОУ гимназия Красногвардейского района, Бекешевская МОУ СОШ Предгорного района) за отчетный период проведено более 25 постоянно действующих семинаров, педагогических советов, семинаров, конференций, индивидуальных и групповых консультаций по различным аспектам деятельности образовательных учреждений.
- 4. Сотрудники лаборатории приняли и принимают активное участие а подготовке и проведении массовых мероприятий по планам МО СК и СКИПКРО:
  - - сотрудники лаборатории активно участвовали и участвуют в подготовке Краевого слета УПБ (подготовка материалов по заданиям ректора, круглого стола, подготовка публикаций, участие в конкурсах);
  - - лаборатория приняла активное участие в подготовке и проведении Ученого совета СКИПКРО (участие в работе ВНИКа по подготовке обсуждаемых документов, отчет лаборатории, подготовка выставки, публикаций, подготовленных и опубликованных лабораторией и др.);

## Сотрудничество

- Лаборатория вошла в творческое сотрудничество с Институтом социально-педагогических проблем сельской школы РАО по проблемам социального партнерства в социально-образовательном пространстве села. В частности институт включил в число базовых Безопасненскую МОУ СОШ № 3 (с вручением свидетельства о статусе ЭП института РАО). В 2007 году к безопасненцам, были подключены еще три школы (Галюгаевская МОУ СОШ, Бекешевская МОУ СОШ, Красногвардейская гимназия). Научным консультантом ОЭП и координатором ИСПС РАО по СК назначен Решением Ученого совета института социально-педагогических проблем сельской школы РАО заведующий лабораторией «Сельская школа» СКИПКРО к.п.н. В.Н.Даванов.

# Перспективы

- Подготовлены на открытие Федеральных ОЭП ИСПС РАО:
- 1.МОУ СОШ с. Демино Шпаковского района;
- 2.МОУ СОШ с Каменная Балка Арзгирского района;
- 3.МОУ СОШ с.Журавского Новоселицкого района;
- 4.МОУ СОШ с. Красного Грачевского района;
- 5. МОУ СОШ с.Камбулат Туркменского района;
- 6.МОУ СОШ с.Покровское Красногвардейского района

# Участие в работе XXI сессии ИСПС РАО (25.03-27.03.08)

- Участие приняли:
- Зам.Директора Галюгаевской МОУ СОШ Ушкова Г.М.  
(доклад)
- Директор Безопасненской МОУ СОШ Жиданова И.С.  
(Доклад)
- Зам.Директора МОУ Гимназия с. Красногвардейского  
Коротеева Т.Н. Акулова О.Н.
- Зам. Дир. Бекешевской МОУ СОШ Узденова З.И. (Доклад)
- Директор МОУ СОШ с. Каменная Балка Арзгирского района Дьяченко  
М.В.
- Директор МОУ СОШ с. Красное Грачевского района Долгая Е.И.





# Плановое задание на 2008 год для координатора научно-практической и ОЭР в сельских территориях края

- 1. Подготовка общих данных о регионе (схематическая карта, количественный анализ соотношения сельских и городских территорий; наименование и краткая характеристика сельских районов, его основные группы; демографическая ситуация в сельских районах)
- 2. Характеристика социальной и производственной инфраструктуры сельских районов: типов (видов) образовательных, оздоровительных, социальных учреждений, культурной, спортивной сферы; характер производства, развитие предпринимательства.
- 3. Подготовка информации о состоянии уровня жизни сельского населения в регионе, о мерах по социальной и педагогической поддержке сельских семей, детей. Материалы конференций, других мероприятий, проведенных (намечаемых) в 2008 году в честь года семьи.
- 4. Описание позитивного опыта семейного воспитания; примеры лучших семей в сельских территориях. Представление региональных, краевых, муниципальных проектов семейного воспитания.
- 5. Системасоциально-педагогической поддержки сельской семьи; характеристика роли основных субъектов (от государственных, общественных, коммерческих структур), оказывающих поддержку сельской семье; содержание, формы поддержки.
- 6. Описание форм, технологий включения сельских семей в активную социальную, культурную, предпринимательскую деятельность в сельском социуме.
- 7. Определение ОЭП в сельских территориях по различным направлениям исследовательской деятельности (образовательного, социокультурного, экологического, оздоровительного, трудового и др. профилей, имеющих инновационный, интегративный характер).
- Сроки и объемы предоставляемых материалов координаторами распределяются самостоятельно и равномерно до 15 сентября 2008 года.



**Спасибо за  
внимание**