

Прогноз развития рынка НПФ, основные риски.

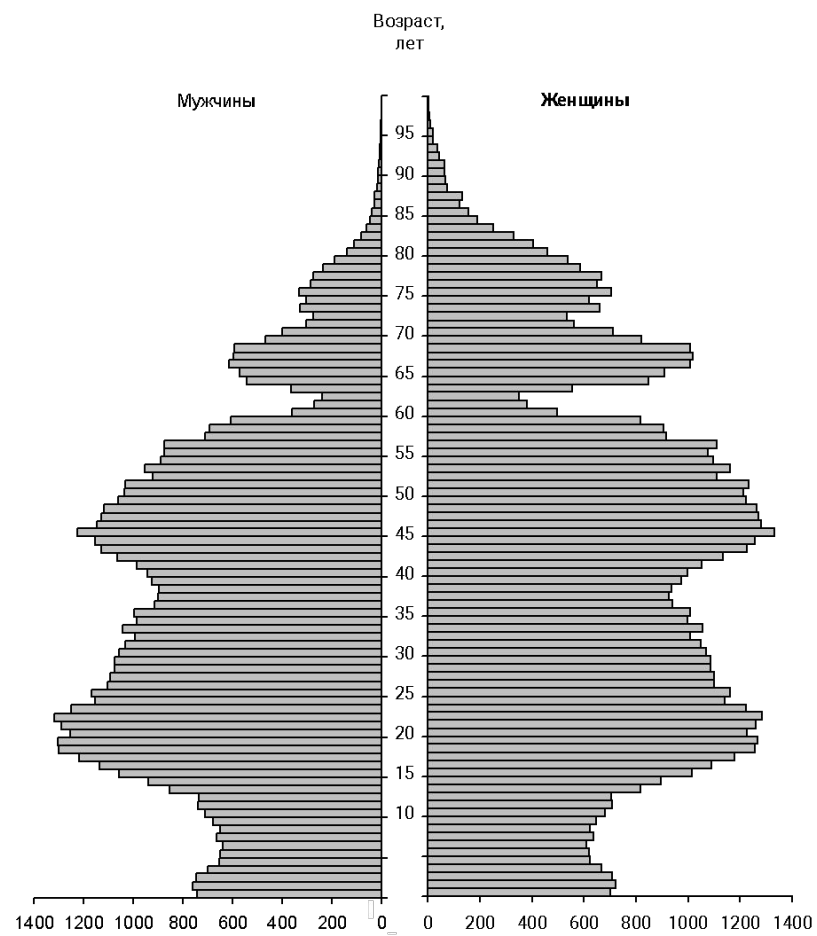
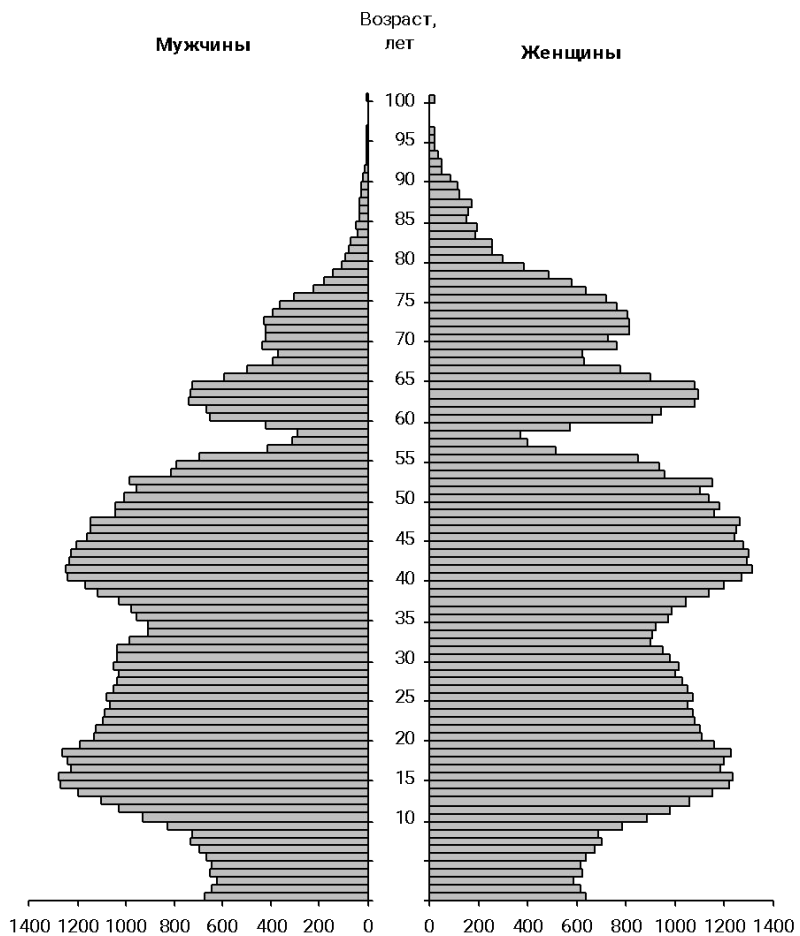
**Дмитрий Помазкин
НПФ «ГАЗФОНД»**

**г. Москва,
Развитие пенсионной системы России,
12.10.07**

Демографические риски

01.01.2002

01.01.2006



Макроэкономические риски

Показатель	Факт*					Прогноз**			
	2002	2003	2004	2005	2006	2007	2008	2009	2010
уровень инфляции	15,1%	12,0%	11,7%	10,9%	9,0%	8,0%	7,0%	6,5%	6,0%
средняя заработная плата	4 360	5 499	6 740	8 555	10 728	12 782	14 871	17 107	19 514
темп роста	35%	26%	23%	27%	25%	19,1%	16,3%	15,0%	14,1%
средний размер трудовой пенсии	1 396	1 660	1 945	2 395	2 770	3 182	3 798	4 486	5 145
темп роста	12%	19%	17%	23%	16%	15%	19%	18%	15%
соотношение пенсии и заработной платы	32%	30%	29%	28%	26%	25%	26%	26%	26%

*Росстат, Статистический сборник "Социальное положение и уровень жизни населения России"

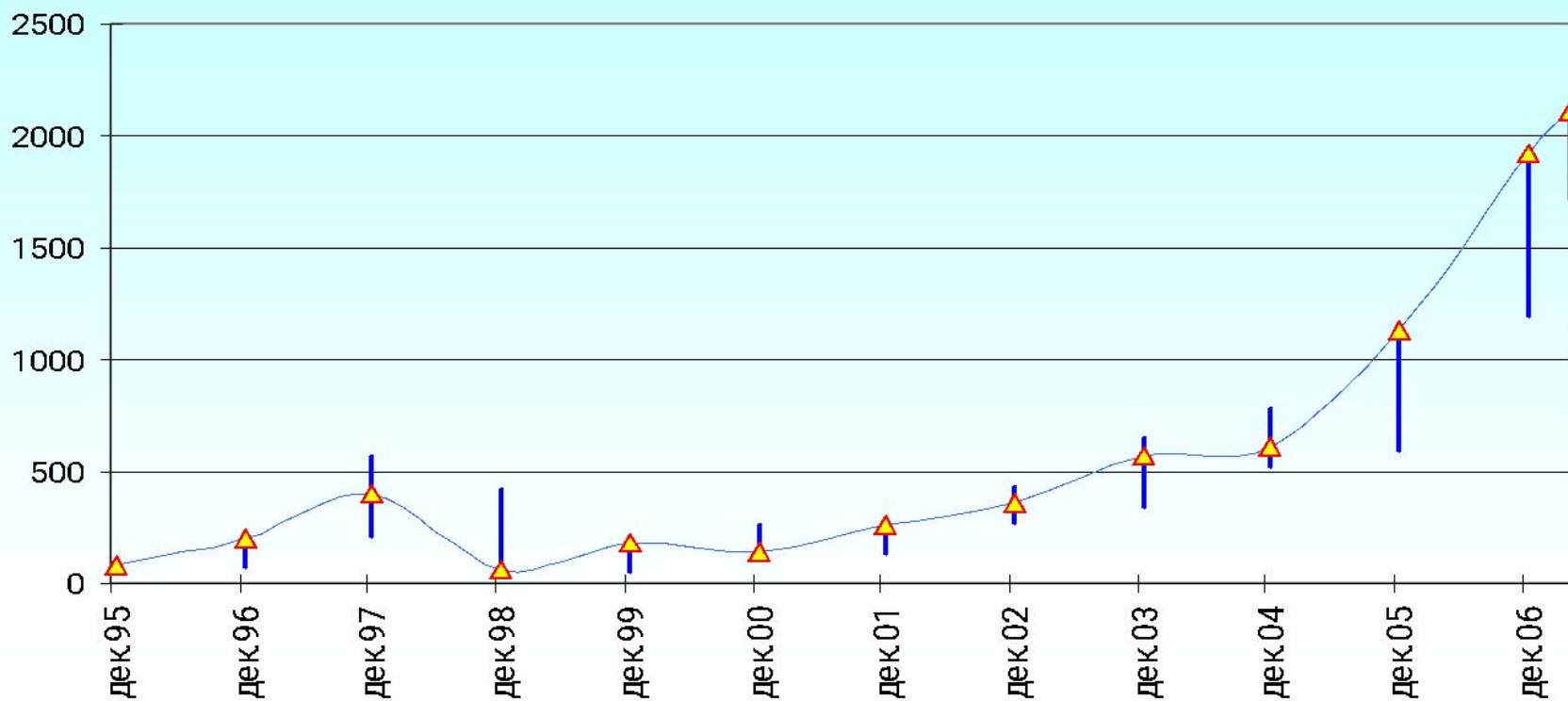
**Прогноз МЭРТ (www.economy.gov.ru)

Существующие пенсионные схемы и основные риски

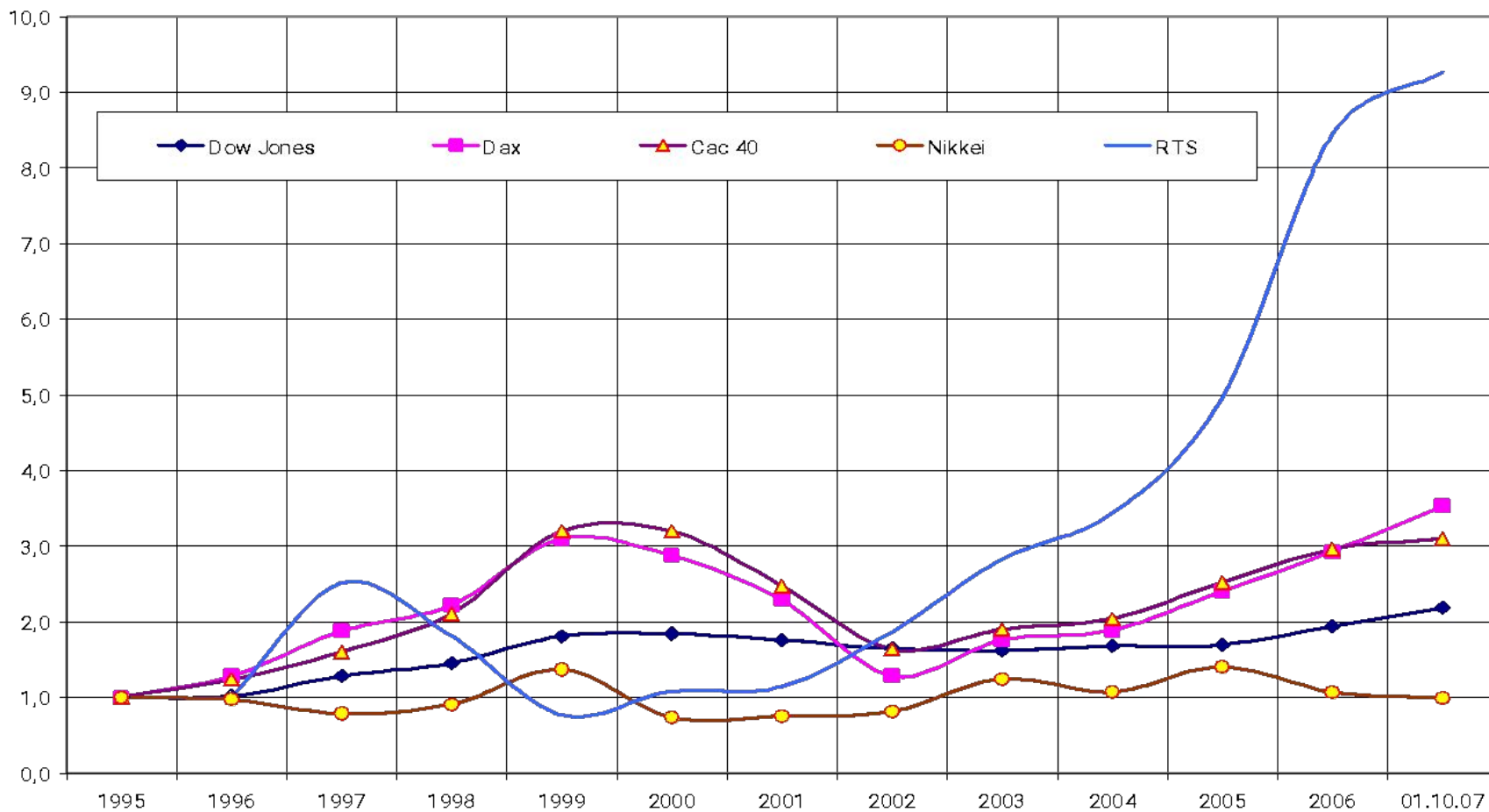
Пенсионные схемы	Риски
С установленным размером взносов	<ul style="list-style-type: none">• Риск работника высокий• Риск работодателя низкий• Демографические риски низкие
С установленным размером выплат	<ul style="list-style-type: none">• Риск работника низкий• Риск работодателя высокий• Демографические риски высокие• Высокая зависимость от состояния финансового рынка

Инвестиционные риски

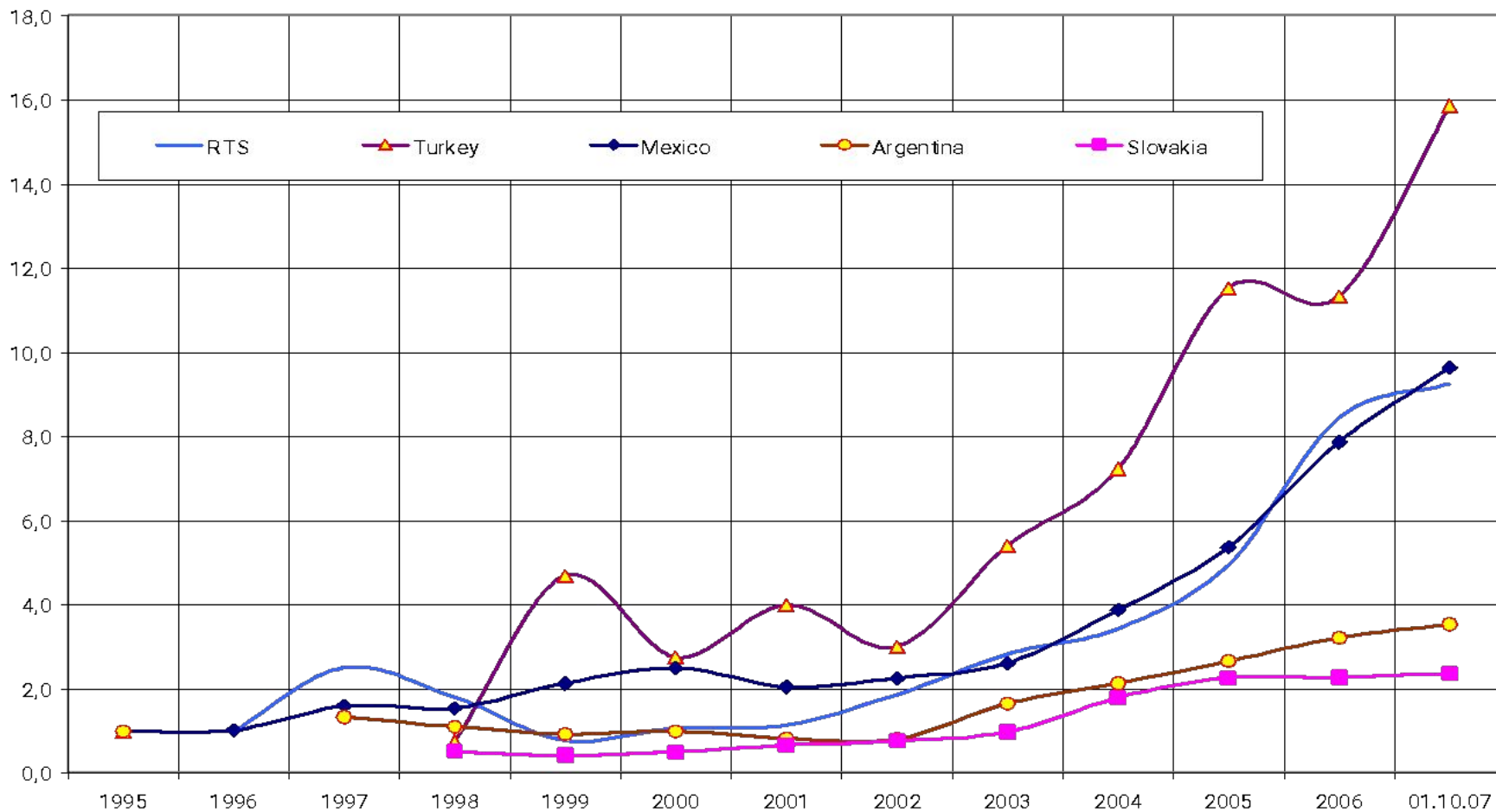
Значения индекса РТС (минимальное, максимальное, в конце года)



Сравнение индекса РТС с ведущими мировыми индексами

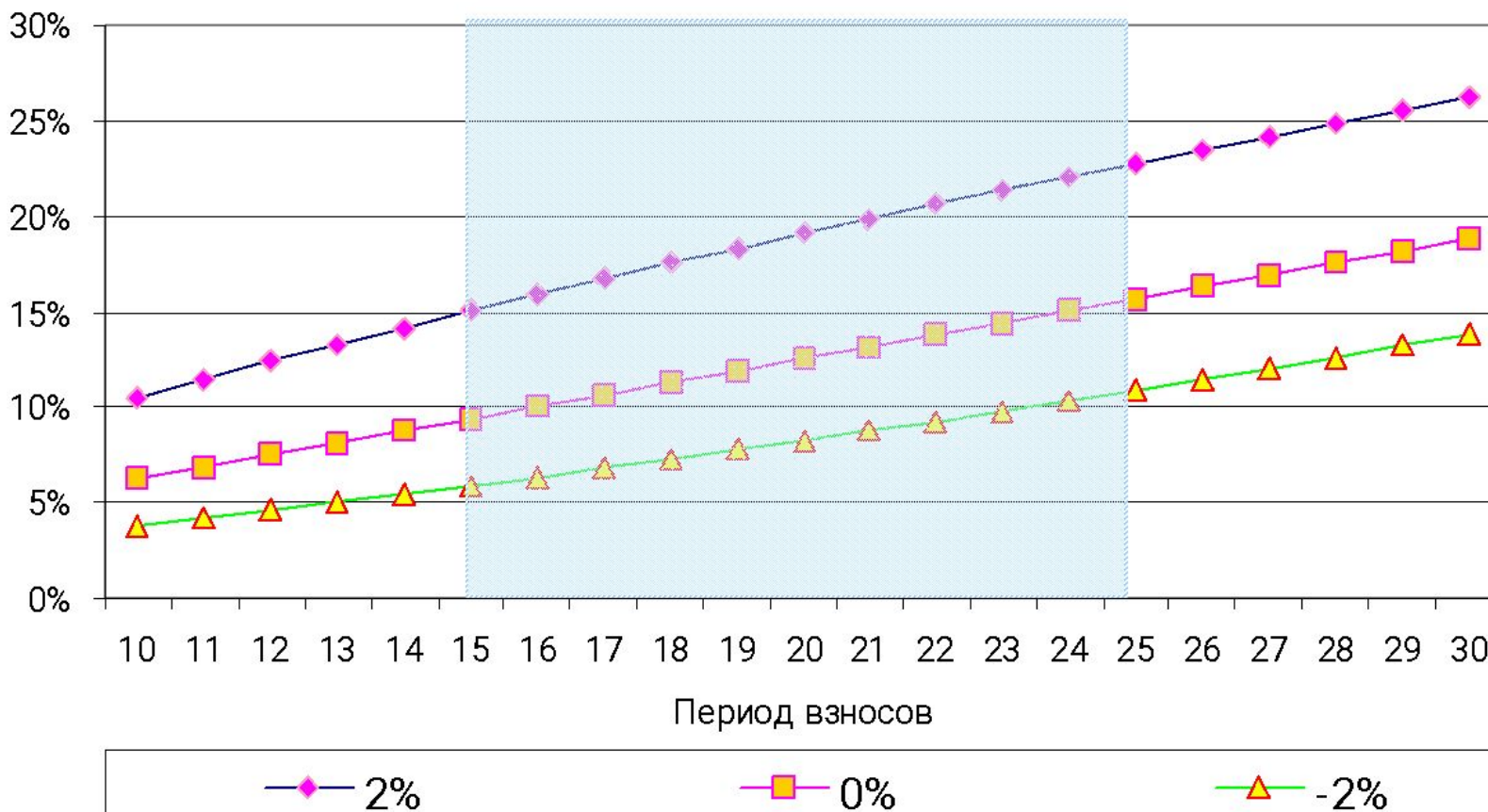


Сравнение индекса РТС с индексами развивающихся рынков

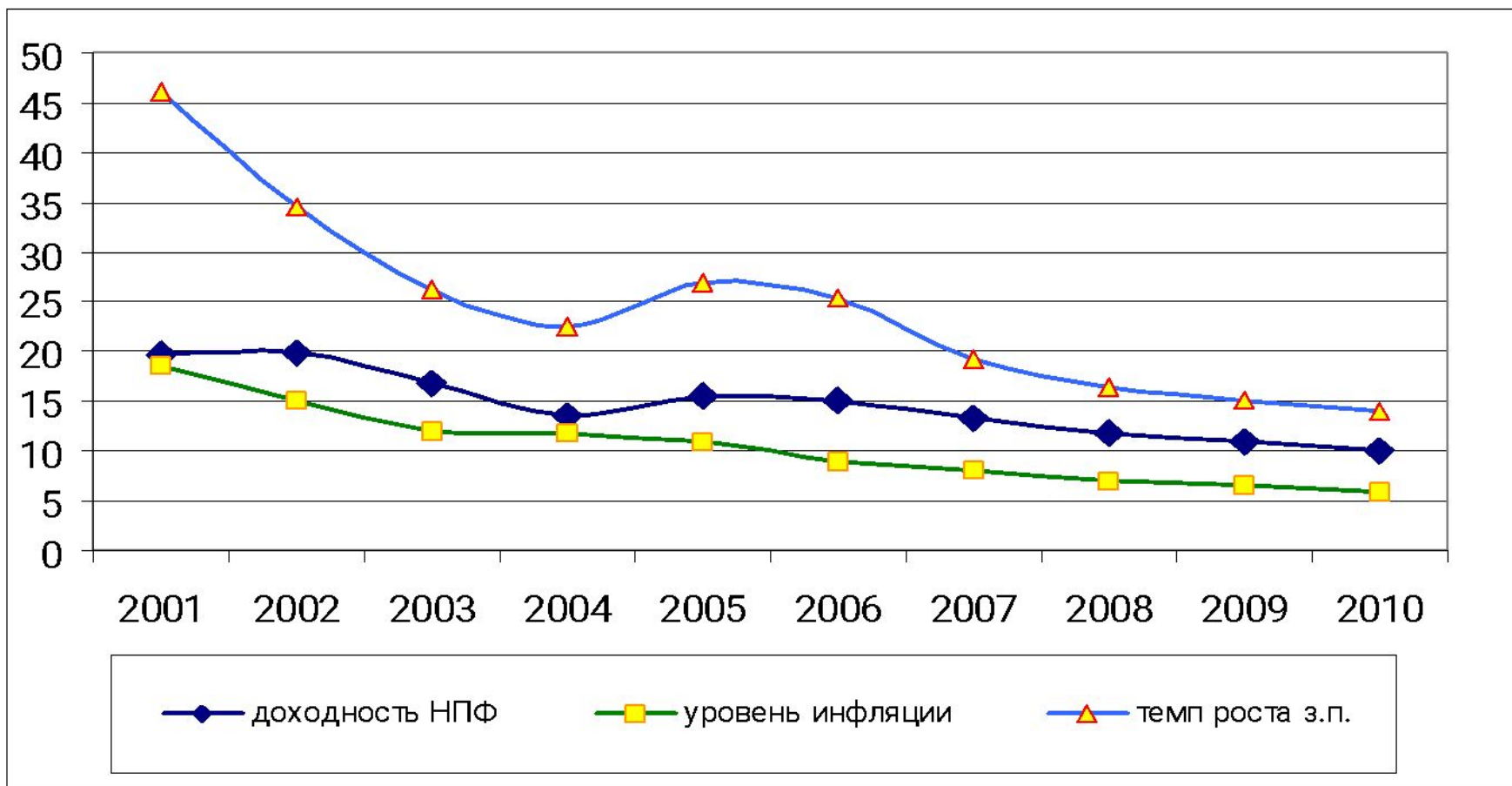


Возможные значения ставки замещения

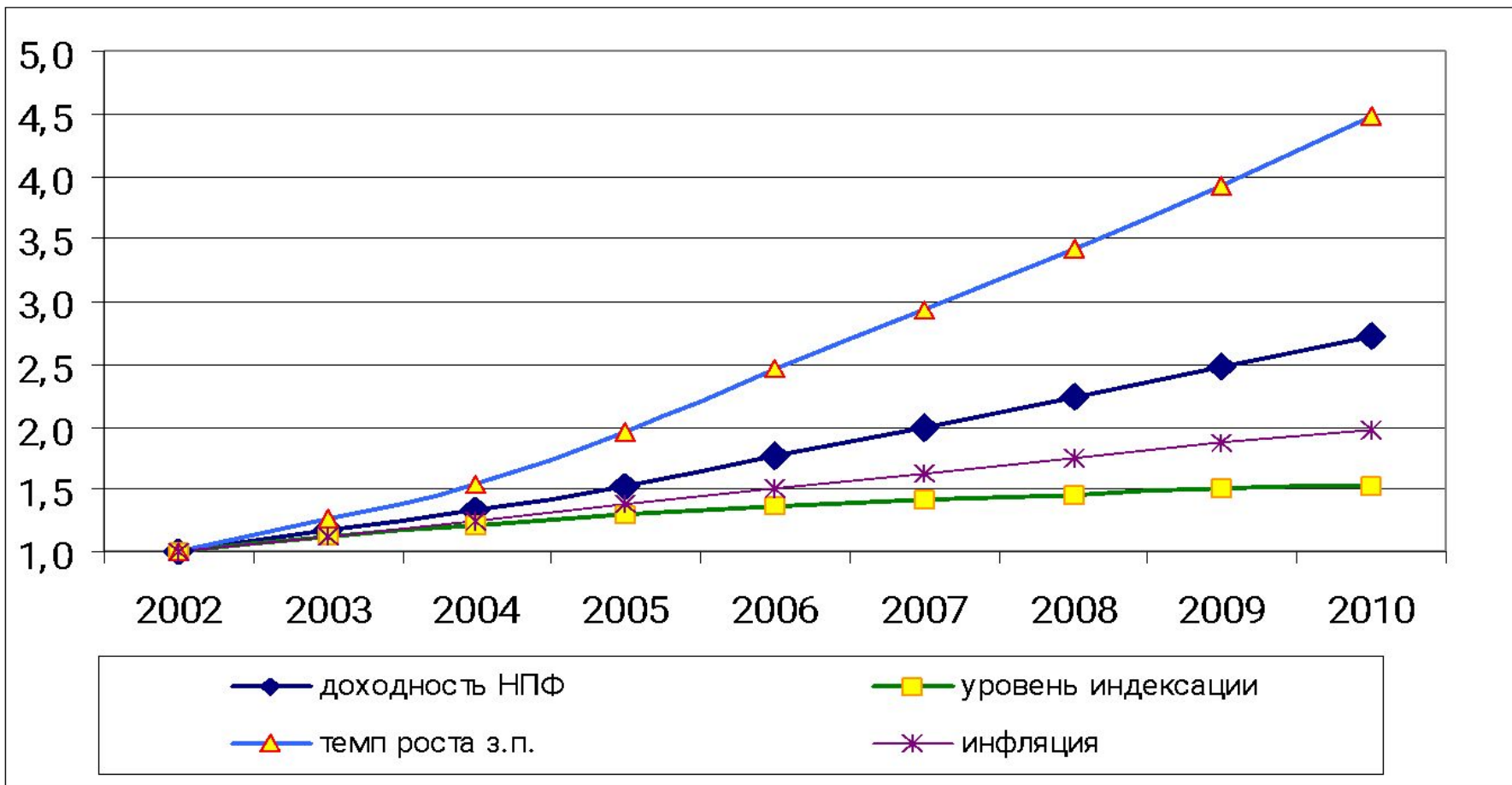
Ставка замещения в зависимости от периода взносов и процентной ставки (ставка взносов 6%, аннуитет 115)



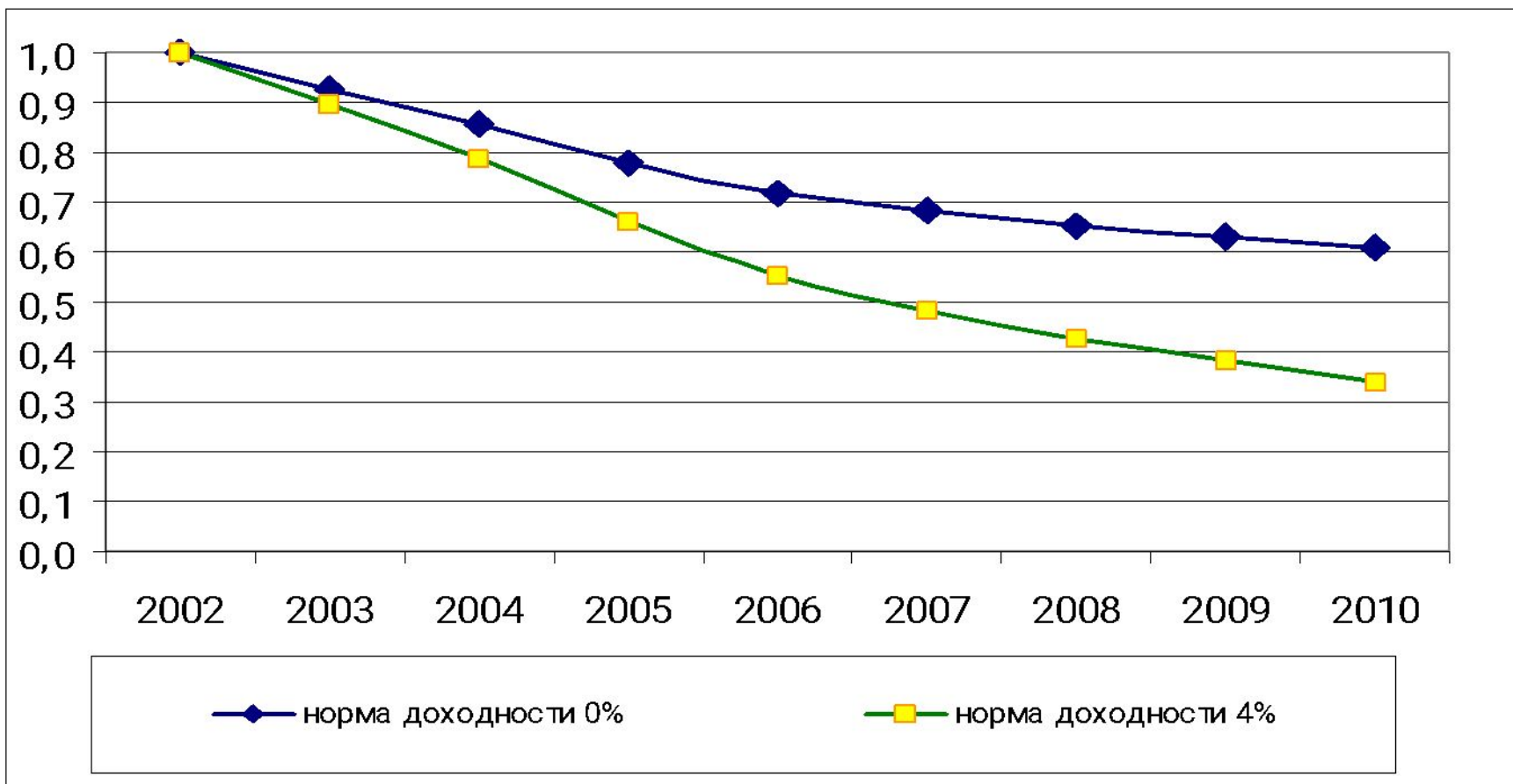
Доходность инвестиций



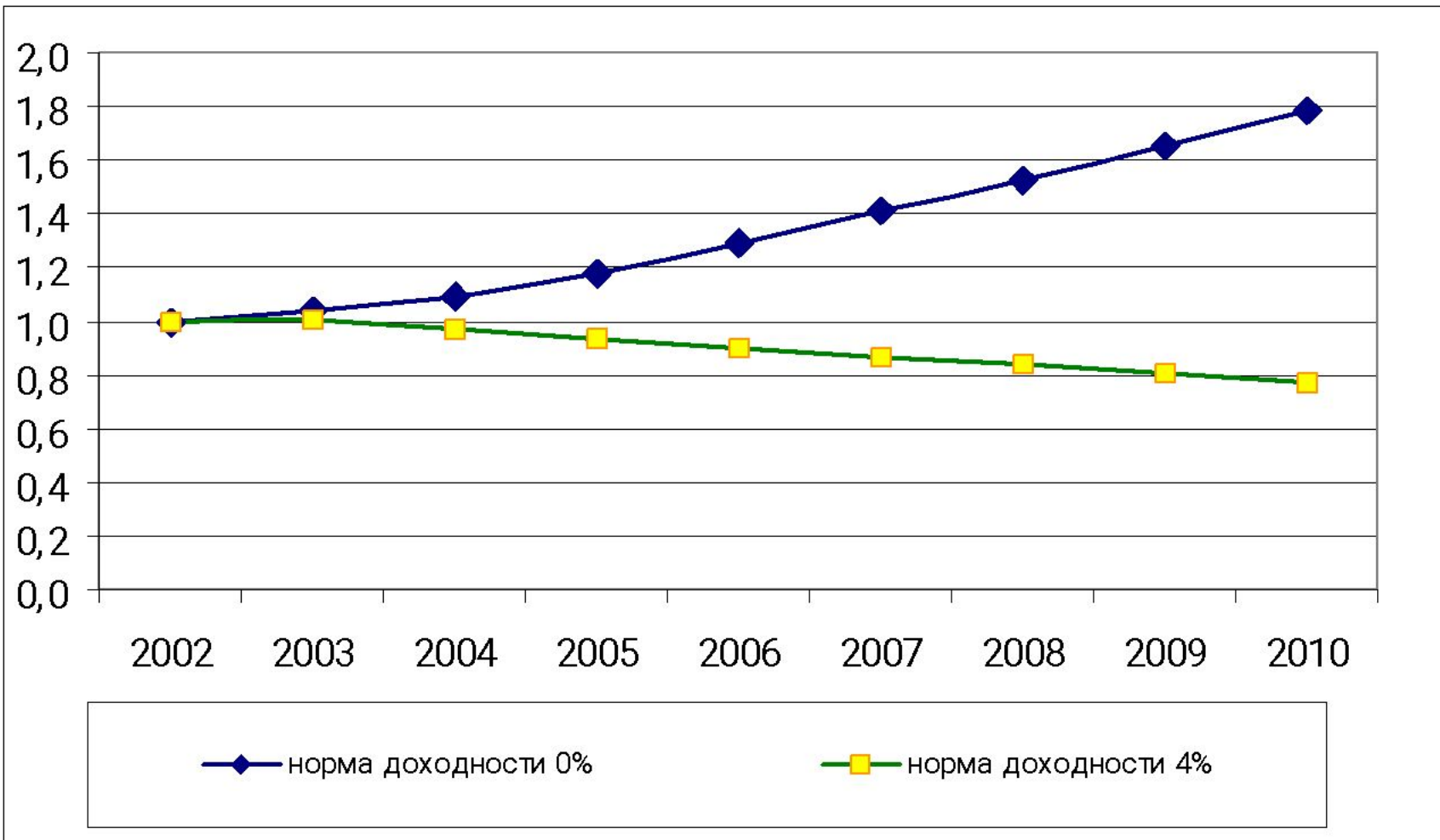
Индексы темпов роста



Отношение размера выплачиваемой пенсии к текущему размеру заработной платы



Изменение покупательной способности выплачиваемой пенсии

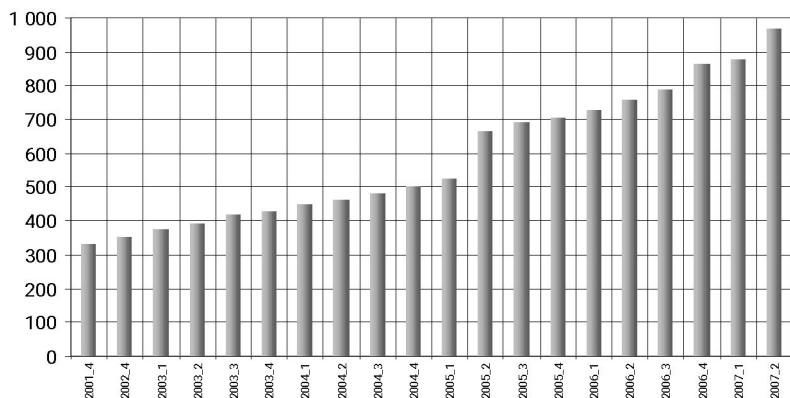


Стоимость аннуитета

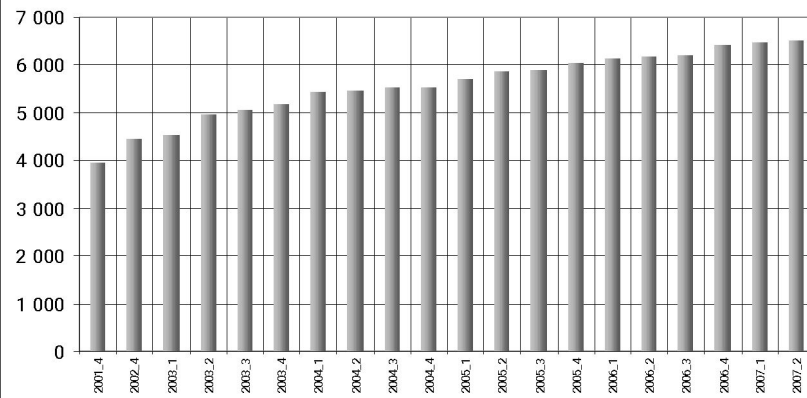
Возраст	Доходность 4%		Доходность 0%		Увеличение %	
	мужчины	женщины	мужчины	женщины	мужчины	женщины
55	136	173	201	279	48%	61%
56	132	169	194	269	47%	59%
57	129	165	188	260	45%	57%
58	126	161	181	251	44%	55%
59	123	157	175	241	42%	53%
60	120	153	169	232	41%	51%
61	116	149	163	223	40%	50%
62	113	145	157	214	38%	48%
63	110	141	151	205	37%	46%
64	107	137	145	197	36%	44%
65	104	132	140	188	35%	42%

Основные показатели деятельности НПФ

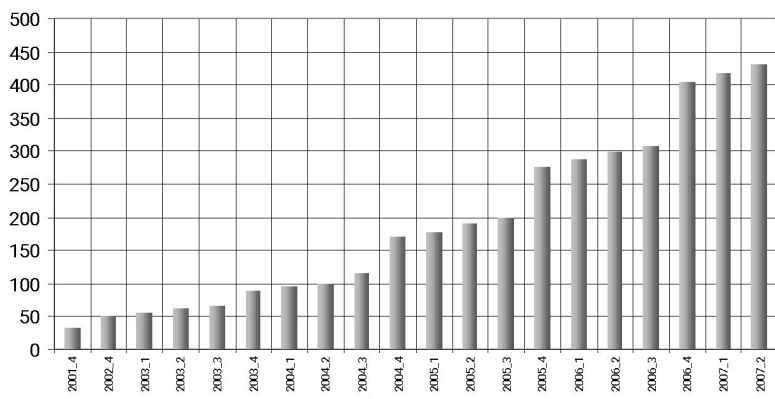
Количество получающих пенсию (тыс. чел.)



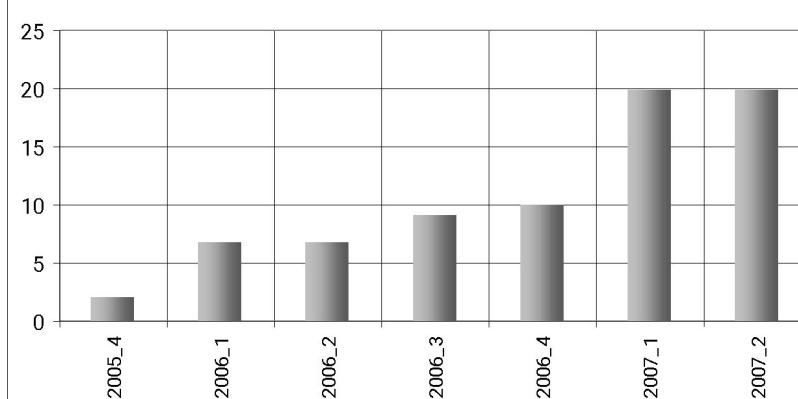
Количество участников (тыс. чел.)



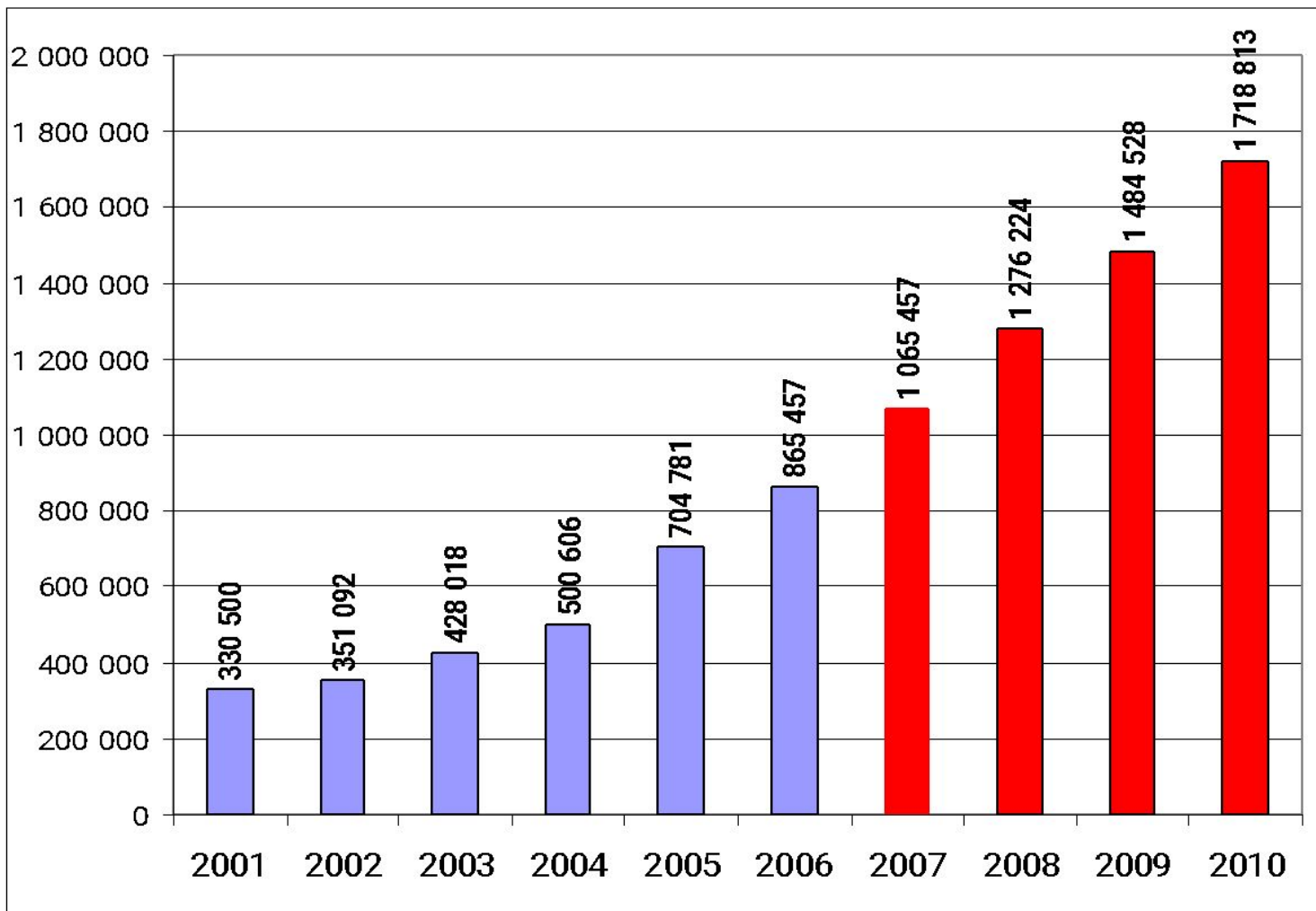
Сумма пенсионных резервов НПФ (млрд. руб.)



Пенсионные накопления (млрд. руб.)



Прогноз числа получающих пенсию



Прогноз размера выплачиваемой пенсии

темп индексации выплачиваемых пенсий 10%

отношение назначаемых пенсий к з.п. 0,20

Год	Средний размер выплачиваемых пенсий (тыс. руб.)	Средний размер назначаемых пенсий (тыс. руб.)	Средний размер заработной платы по прогнозу МЭРТ (тыс. руб.)	отношение	Средний размер трудовой пенсии МЭРТ (тыс. руб.)	отношение
2001	0,26		3,24	8,0%	1,25	21%
2002	0,47		4,36	10,8%	1,59	30%
2003	0,65		5,50	11,7%	1,91	34%
2004	0,83		6,74	12,3%	2,21	37%
2005	0,89		8,56	10,4%	2,58	35%
2006	1,00		10,73	9,3%	2,89	35%
2007	1,33	2,56	12,78	10,4%	3,33	40%
2008	1,68	2,97	14,87	11,3%	3,97	42%
2009	2,04	3,42	17,11	11,9%	4,69	43%
2010	2,44	3,90	19,51	12,5%	5,38	45%

Прогноз суммы пенсионных резервов



Прогноз суммы пенсионных резервов в % к ВВП



Соотношение суммы пенсионных резервов с размером ВВП

Страна	Сумма пенсионных резервов (млрд. \$ США)	ВВП (млрд. \$ США)	Соотношение с ВВП (%)
Австралия	513	639	80
Япония	2 735	4 665	59
Нидерланды	708	571	124
Швеция	276	344	80
Швейцария	426	356	120
Великобритания	1 511	2 155	71
США	7 541	11 665	65
Россия	15,6	1 033	1,5

Основные результаты прогноза

- В течение 2007-2010 гг. сумма пенсионных резервов НПФ может увеличиться приблизительно в два раза.
- Поток взносов может увеличиться с 60 млрд. руб. в 2007 году до 110 млрд. руб. в 2010 году.
- Темп роста получающих пенсию увеличится, и число пенсионеров НПФ в конце 2010 года превысит 1,7 млн. чел.
- Размер выплачиваемой пенсии может составить 13% от размера средней заработной платы. По итогам 2006 года это отношение составляет 9%.