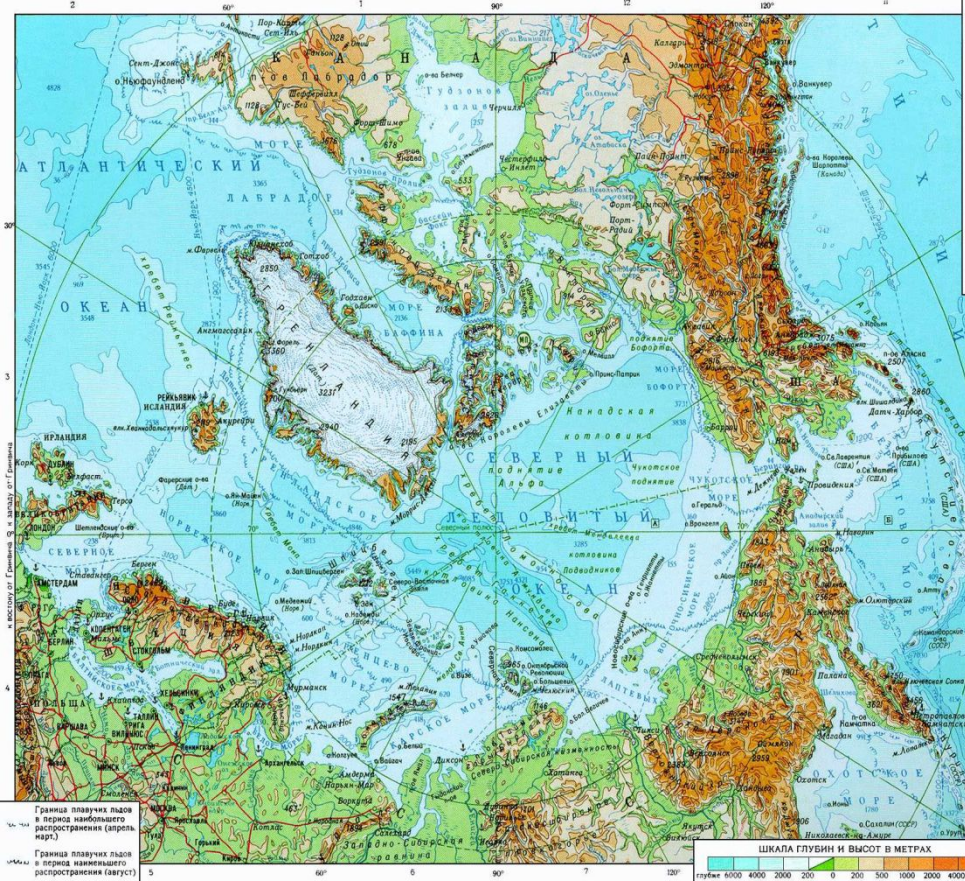
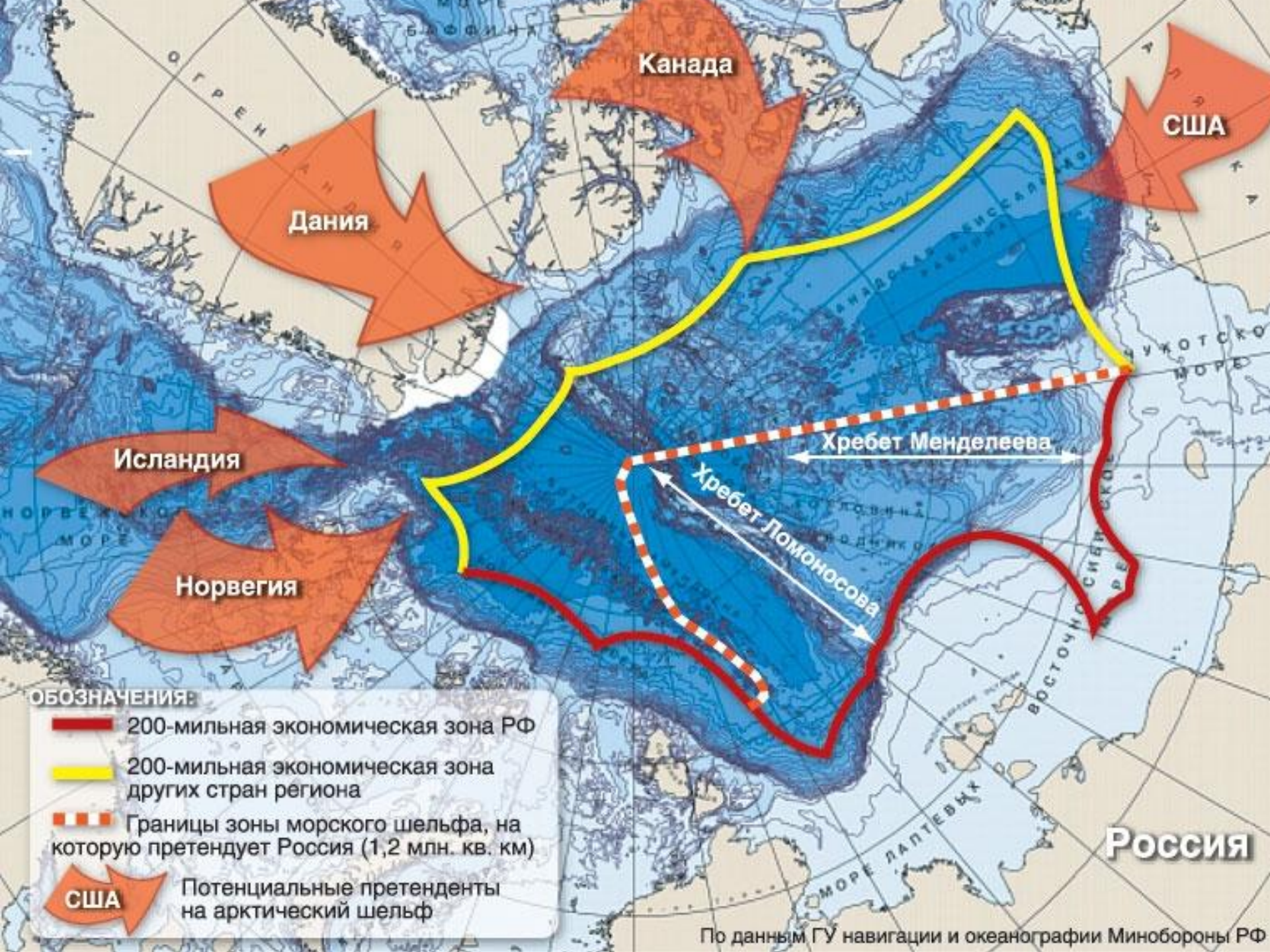






Арктика: как ее видели мы и как ее видят наши дети





ОБОЗНАЧЕНИЯ:

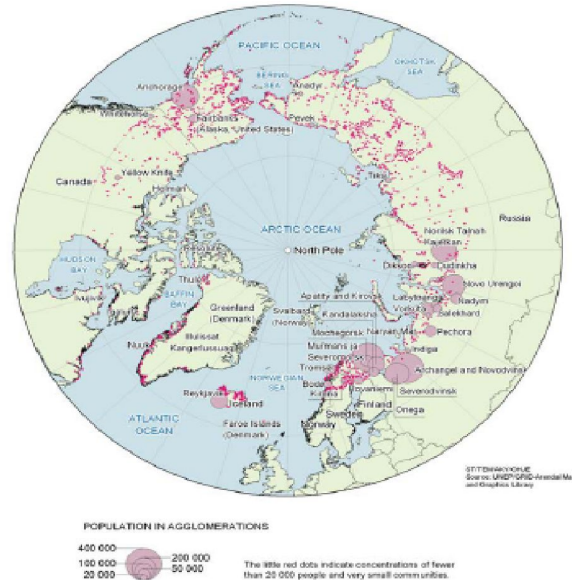
-  200-мильная экономическая зона РФ
-  200-мильная экономическая зона других стран региона
-  Границы зоны морского шельфа, на которую претендует Россия (1,2 млн. кв. км)
-  США Потенциальные претенденты на арктический шельф

Сравнение национальных моделей арктической экономики

Страна/район Арктики	Площадь		Население		Валовой продукт	
	тыс. кв.км	%	тыс.чел.	%	млн. долл.	%
Всего	12575	100,0	4058,0	100,0	230,1	100
Российская	4289	34,1	1982,5	48,9	153,6	66,7
Американская (Аляска)	1516	12,1	648,2	16,0	28,6	12,4
Финляндия: арктические р-ны	93	0,7	187,8	4,6	12,2	5,3
Швеция: арктические р-ны	99	0,8	253,6	6,2	11,0	4,9
Норвегия: арктические р-ны	107	0,9	462,7	11,4	10,2	4,4
Исландия	103	0,8	288,5	7,1	8,1	3,5
Дания: Гренландия	2176	17,3	56,7	1,4	1,0	0,4
Дания: Фарерские о-ва	1	0,008	47,7	1,2	1,1	0,5
Канадская	4191	33,3	130,3	3,2	4,3	1,9

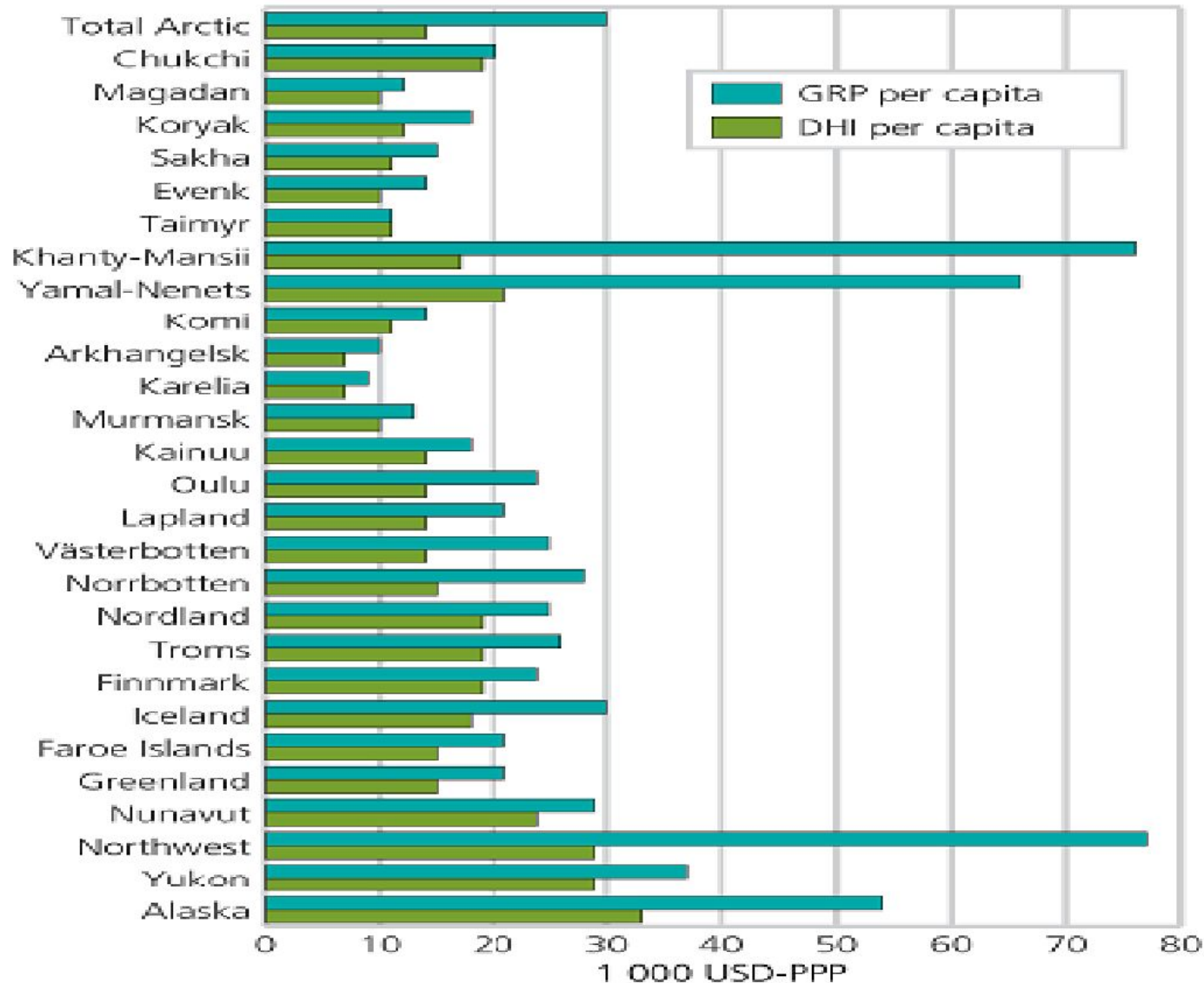
Источник: Доклад о развитии человека в Арктике (ДоРЧА). Перевод с англ./Ред.А.В. Головнев. – Екатеринбург-Салехард, 2007. С.27,70.

Концентрация населения в Арктике



	Канадская	Американ- ская	Европейская		Российская
			Гренландия	Скандинав- ская	
Агломерационный эффект (по доле населения крупных городских поселков и городов)	+ (менее 40%)	++ (более 60%)	+ (около трети)	+ (менее 40% в Норвегии) ++ (более 70% в Исландии, более 50% в Швеции)	+++ (более 80%)

Подушевой ВРП и располагаемый доход домохозяйства, 2005, тыс. долл. ППС



Особенности российского сектора Арктики



Экономика России без Арктики

- ВВП 2005 года 1585 млрд. долл., меньше на 100 млрд долл. - уровень Бразилии
- Площадь меньше на 4 млн. кв. км., около 12 млн кв.км - близка к Канаде

Города российской Арктики

- Более 80% населения российской Арктики проживает в городах и поселках численностью более пяти тысяч человек .
- В сравнении с зарубежным Севером Россия имеет очень мощные заполярные индустриальные города, с обширными промышленными зонами, которые впору сравнивать не с арктическими городами других стран, а с Руром, Уэльсом и Силезией.
- На фоне сокращения с конца 1980-х годов общего населения российской Арктики во многих регионах на 30-50%, в отдельных – в два и более раза, крупные города укрепили свои позиции, их сравнительный «вес» в своих регионах стал еще больше.
- В современную эпоху все города российской Арктики сталкиваются с вызовом трансформации своего профиля от индустриальных к сервисным, интеллектуальной модернизации старых промышленных производств, необходимостью превращения в инновационные центры для своих окрестных территорий.

«Женский полет»

- Значительно большая склонность молодых женщин 20-29 лет, чем мужчин, мигрировать из сельской местности в городские центры. Провал в селах Арктики молодых женщин возраста 20-29 лет
- Радикальное увеличение числа женщин, которые хотят получить высшее образование. Гендерный разрыв среди студентов высшего образования в Арктике: Исландия 174:100, Гренландия 160:100, Аляска 149:100 (женщины доминируют). Разрывы среди коренных жителей составляют три-пять раз.
- Среди коренных жителей Аляски, которые получают степень бакалавра, женщин в три раза больше, чем мужчин.

Арктика России: разлом на старо- и «молодо»-промышленные регионы

Возраст/ экономика знания	Старопромышленные (более трех поколений)	Недавнего хозяйственного освоения (одно-два поколения)
	Мурманская область, Архангельская область, Норильский промрайон	Ненецкий автономный округ, Ямало- Ненецкий автономный округ, Чукотский автономный округ
Факторы+	Высокий человеческий капитал, научные школы, образовательные центры	Гибкость, пластичность, мобильность экономических структур. Нет старых индустриальных активов. Сетевые, слабо иерархичные структуры в расселении и хозяйстве (влияние уклада коренных народов)
Факторы-	Монопрофильные поселки и города, эффекты блокировки развития, институциональные ловушки архаичных представлений	Недостаточный человеческий капитал. Дефицит местных структур среднего и высшего профессионального образования
Формы пространственной организации производительных сил	Экономические кластеры	Зоны опережающего развития

Арктическая экономика: базовые факты и как они работают в ее постиндустриальной трансформации

- **Значительная роль государства в экономическом развитии**
 - **Институциональная отдаленность: правила игры устанавливаются в центрах**
 - **Малый размер экономики: преувеличенная реакция на национальный рост и спад**
 - **Эффекты монопольной власти и монопольных цен**
 - **Консервативные кредитные институты**
 - **Высокие издержки транспортировки**
 - **Значительная экономическая роль традиционного жизнеобеспечения, ценностная роль традиционного уклада коренных малочисленных народов Севера**
-
- **Доля занятых на предприятиях государственной и муниципальной собственности, в бюджетной сфере - выше, чем в России**
 - **Арктический тип занятости – федеральные ресурсные и климатические службы - выше доля ГМС, ГРР и др. (до 20%)**
 - **Доля чиновников всех уровней власти на 1000 чел. выше, чем на Севере и в России**

Пять меридианных профилей России «юг-север-арктика»

Самарская область - Республика Татарстан – Кировская область – Республики Коми- Ненецкий автономный округ	Нижегородская область - Ярославская область - Вологодская область - Архангельская область	Омская область - Ханты-Мансийский автономный округ – Ямало -Ненецкий автономный округ	Иркутская область Эвенкия - Таймыр	Приморский край - Хабаровский край - Магаданская область - Чукотский автономный округ
--	---	--	---	---

- **Снижение плотности населения**
- Гендерная асимметрия **меняет знак** (или ослабевает) (**вне-семейная социализация**)
- Удельный вес внутрирегиональной миграции **снижается** (**открытость, толерантность**)
- Доля предпринимателей в населении **снижается** (**не-рыночность**)
- Средний размер предприятия часто **увеличивается**, поставщики **дальше** (**дальние контракты**)
- Доля занятых в бюджетной сфере **растет**
- Доля зарплаты в денежных доходах **растет**, предпринимательского дохода **падает** (**коллективистский характер доходов**)
- В денежном потоке домохозяйств доля текущих расходов **снижается**, сбережений **растет**
- Доля инвестиций в здания и сооружения в общих инвестициях в основной капитал **растет**

Арктика: факторы зональности в развитии экономики знания

- **Мобильность** трудовых ресурсов
- **Открытость** арктических сообществ на внешний мир, **толерантность**
- **Кооперативность** как черта организации арктических производственных и социальных систем.

Экономика дарения и отдаривания. Объективность перекрестного субсидирования. Волонтерство и добровольчество. Ценности коренных народов.

Некоммерческий сектор развит сильнее, чем в не-северных регионах: занятость 10,3% аляскинцев – в США 7,2% (Институт социальных и экономических исследований университета штата Аляска).

- **Дальние партнерские сети** несут большой инновационный заряд: контракты арктических и северных фирм Европы с более дальними партнерами, чем у фирм Южной Европы (проект ASPIRE Евросоюза). Чем крупнее фирма, тем больше доля поставщиков вне региона.
- Внеобластная ориентация миграционных, финансовых и торговых связей ЯНАО.
- Нет этнической и языковой фрагментации сообщества
- Нет торможения для инноваций со стороны общественных структур

Старая северная и арктическая политика (советская и раннероссийская)

1. **Районный уровень:** районные коэффициенты, районы проживания народов Севера, районы с ограниченными сроками завоза и др.
2. **Приоритет социальным гарантиям и компенсациям:** эскалация приравнивания к Северу. Законопроект о районировании Севера России
3. **Разграничение Севера и Арктики неявное:** Север – социальные проблемы, трудовое право, государственное управление; Арктика – оборонные вопросы, секретность, морская деятельность

Три основных федеральных института северной политики в 1990-е годы

1. Федеральный закон от 19.06.96 № 78-ФЗ «Об основах государственного регулирования социально-экономического развития Севера Российской Федерации». К главным направлениям отнесены: поддержка завоза продукции (товаров) на Север; социальная защита населения (предоставление гарантий, льгот и компенсаций северянам); сохранение и развитие коренных народов (развитие экономики и культуры этих народов); охрана окружающей природной среды.
2. Федеральный закон от 19.02.1993 г. № 4520-1 «О государственных гарантиях и компенсациях...». Заужение объекта федеральной северной политики: переутверждение советских социальных норм.
3. Концепция государственной поддержки экономического и социального развития районов Севера от 7.03.2000г. № 198: попытка уйти от госпротекционизма к государственно-рыночному развитию

Госкомсевер России 1991-2000 гг. как институциональная инновация: от господдержки к экономической координации

Север есть – Арктики нет. Социальный патернализм в условиях государственно-рыночной экономики. Игнорирование глобализации.

Северная и арктическая политика в нулевые годы

- Развитие институтов северной политики заморожено.
- Арктические институты – реализация нашей мечты (с корректировками): Указ Президента – Федеральный закон – Государственная программа

Арктические стратегии как НОВАЯ МОДА

	Norway	EU	Denmark	Canada	USA	Finland	Russia
Title	The Norwegian Government's High North Strategy. 2006.	European Union and the Arctic. (COM 2008).	The Arctic at a Time of Transition: Proposed Strategies for Activities in the Arctic Region. (in Danish). Denmark. 2008.	An Integrated Arctic Strategy: Canada. 2008.	Arctic Region Policy US. 2009.	Finland's Strategy for the Arctic Region. 2010.	Стратегия развития Арктической зоны РФ и обеспечения национальной безопасности на период до 2020 года (проект). Москва. 2010.
Number of pages	76	12	43	25	8	98	250+

Семь новых идей российской Стратегии

- 1) Новый глобальный контекст экономического развития российской Арктики и новое понимание российского суверенитета в Арктике**
- 2) Новая природа арктических мегапроектов как ГЧП**
- 3) «Легкая» модернизация СМП**
- 4) Акцент на арктический наукоемкий сервис**
- 5) Единство национальной безопасности и устойчивости арктических сообществ**
- 6) Кластеры и зоны опережающего развития как формы пространственной организации в Арктике**
- 7) Новые формы арктического соуправления и коллективного действия всех игроков как фактор успешной реализации Стратегии**

Арктические мегапроекты 21 века: два сценария развития

	Инерционный	Инновационный
Внешний фон	Конфликт интересов полярных стран и конкуренция за ресурсы в спорных зонах. Давление на российский сектор на Шпицбергене. Непризнание северной границы арктического шельфа России	Сотрудничество полярных стран в совместном освоении нефтегазовых месторождений российского шельфа
Внутренние факторы – темпы освоения мегапроектов	К 2020 году начало освоения Штокмановского и Приразломного	Освоение Штокмановского, Приразломного, Поморского, Долгинского, Варандей-море и Медынского-море в 2015-2020 гг. Реализация «Белкомура» и «УП-УП»
ВРП Арктики 2020/2008 в сопоставимых ценах	Темпы ниже среднероссийских 125%	Темпы выше среднероссийских 185%
Добыча нефти на шельфе, млн.т	3	10
Добыча газа на шельфе, млрд. куб. м	1,5	40
Грузооборот СМП, млн. т	5	30-35

Навигация по СМП: от венчурного искусства к малорисковой рутине

- Темпы модернизации навигационного сервиса быстрее, чем флота
- Модернизация старых и строительство новых арктических портов и создание в них транспортно-логистических комплексов
- Арктический флот – расширение роли средств двойного и универсального назначения: «облегчение» технических решений, большая маневренность и экономичность (в условиях изменения климата)
- Сочетание ледоколов-лидеров и ледоколов-снабженцев на разных трассах СМП

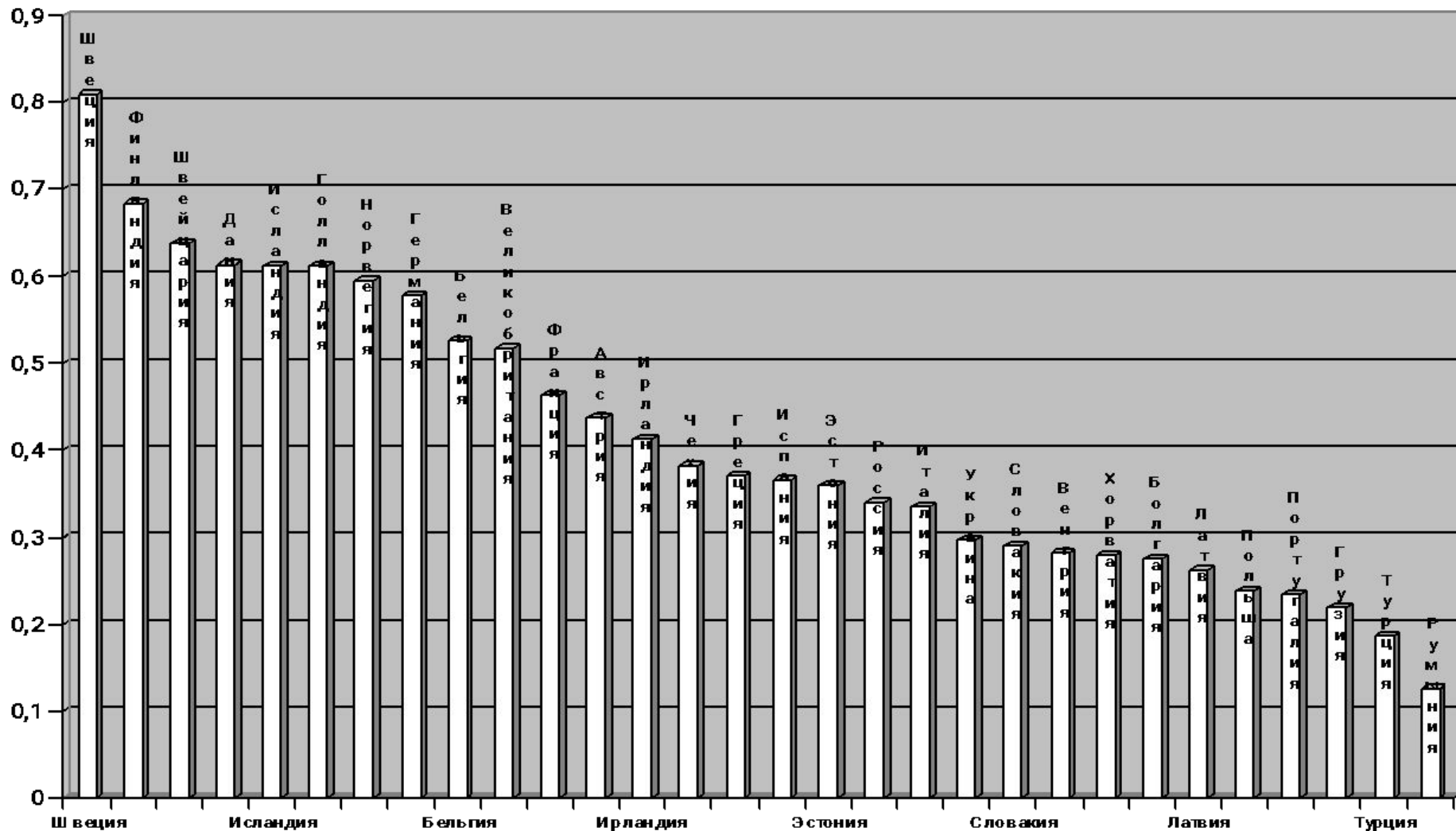
Арктический интеллектуальный сервис

- Сектор услуг в Арктике как гарант безопасности гражданской и военной
- В условиях экономики знания безопасность в Арктике от степени интеллектуальности сервиса
- Системное единство арктического наукоемкого производственного сервиса («кольцо информации» с разных платформ)
- Хвост виляет собакой: арктический наукоемкий сервис – главный фактор экономической эффективности и борьбы с высокими издержками

Показатели эффективности мер по реализации Стратегии

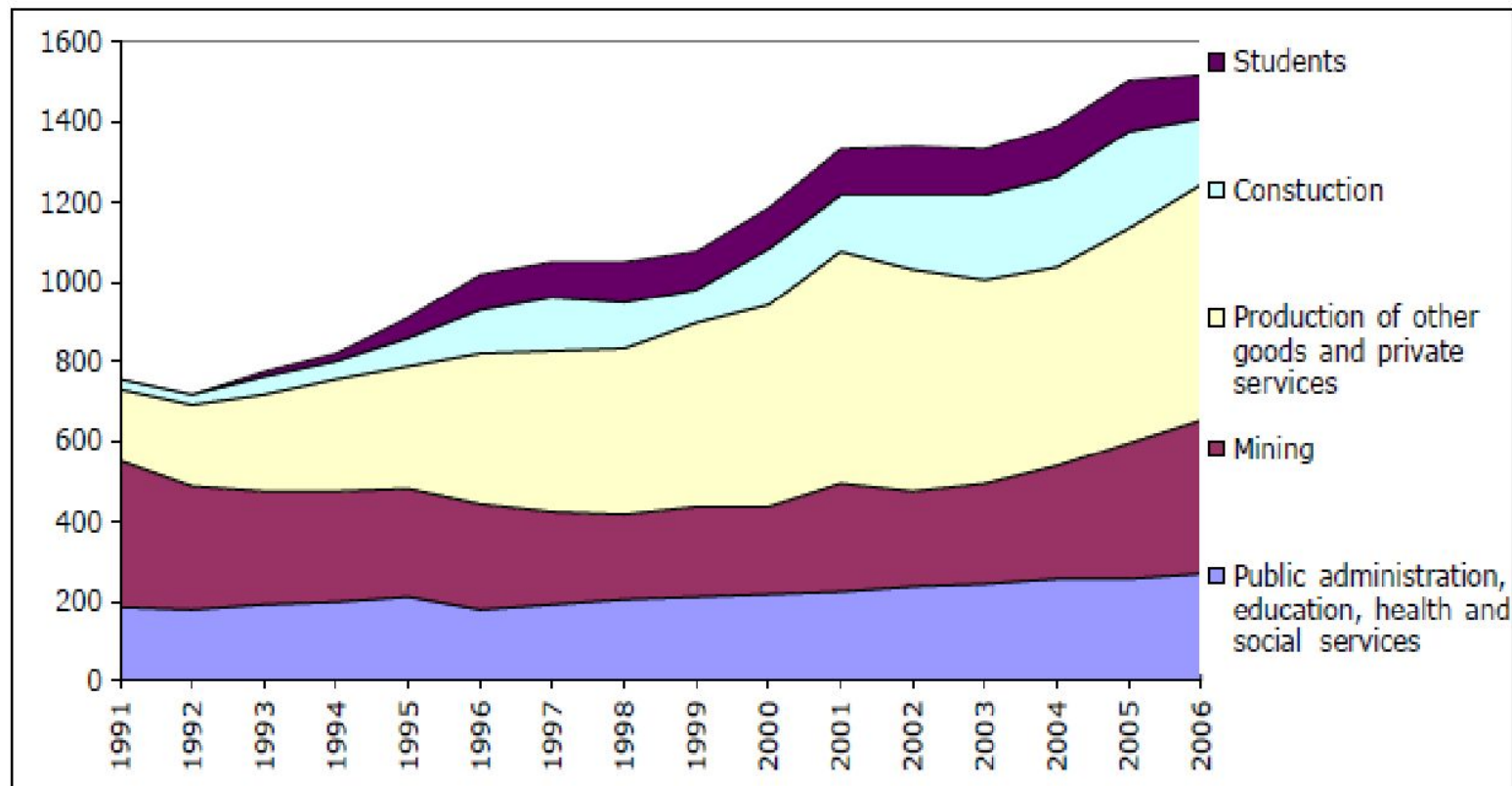
	2009	2010	2011	2012	2020
Доля населения с денежными доходами ниже прожиточного минимума, %	14,0	14,0	13,7	13,0	7,6
Доля природоохранных территорий во всей площади, %	1,5-5	1,5-5	5	8	15
Уровень безработицы (МОТ), %	5,4	5,4	5,4	5,2	3,5
Обеспеченность жильем (кв.метров на одного жителя)	20,0	20,4	20,8	21,5	29,0
Объемы производства предприятий малого бизнеса, % к 2009	100	125	150	175	400
Ожидаемая продолжительность жизни, лет	64,9	65	66	67	73,0
Доля высокотехнологичного сектора и экономики знаний,%	5	7	9	10	25
Доля предприятий, осуществляющих технологические инновации, %	0,6	1	1,5	2	10

Основные показатели инновационной деятельности в Северной Европе лучше, чем в Южной: сводный индекс креативности 30 европейских стран (Флорида, 2004)



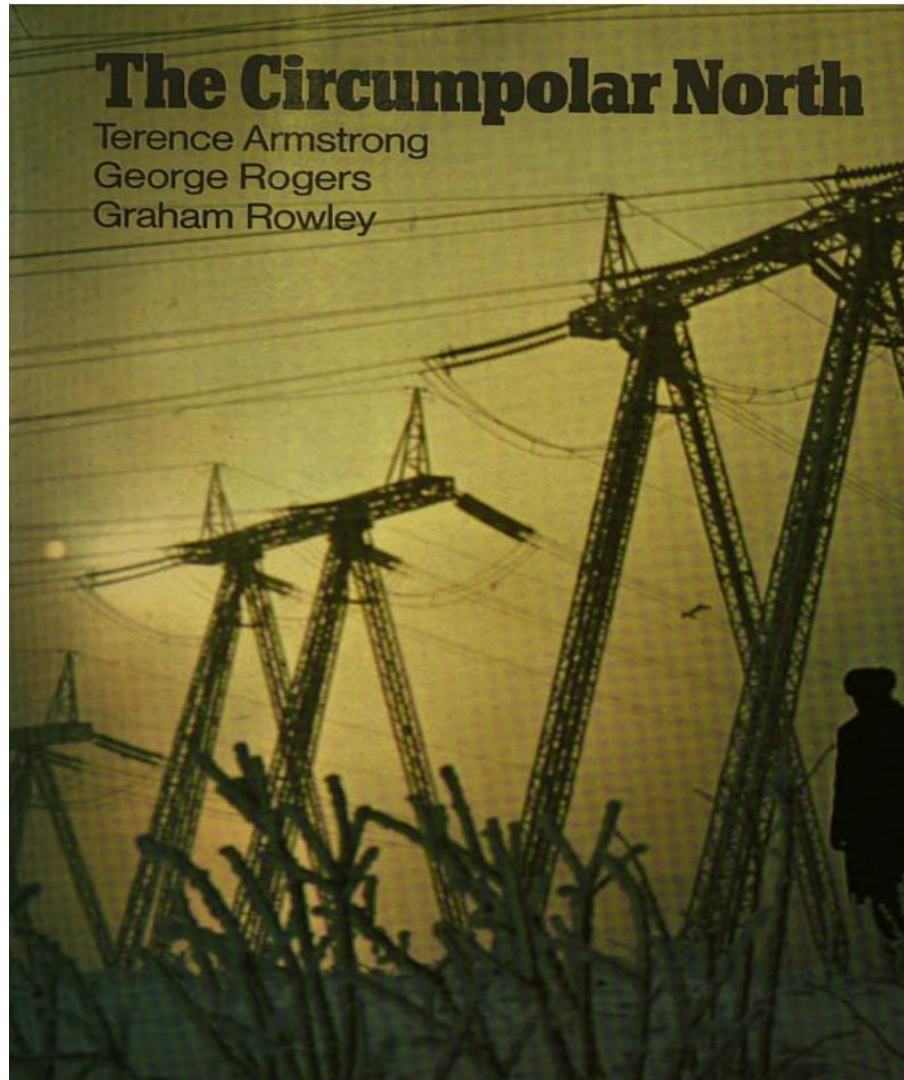
Шпицберген: пример диверсификации старопромышленной экономики

Figure 1: *Number of man years in Longyearbyen and Svea 1991-2006.*



Source: Johansen and Bjørnsen (2007)

Т.Армстронг: «Мы ошиблись в прогнозе»

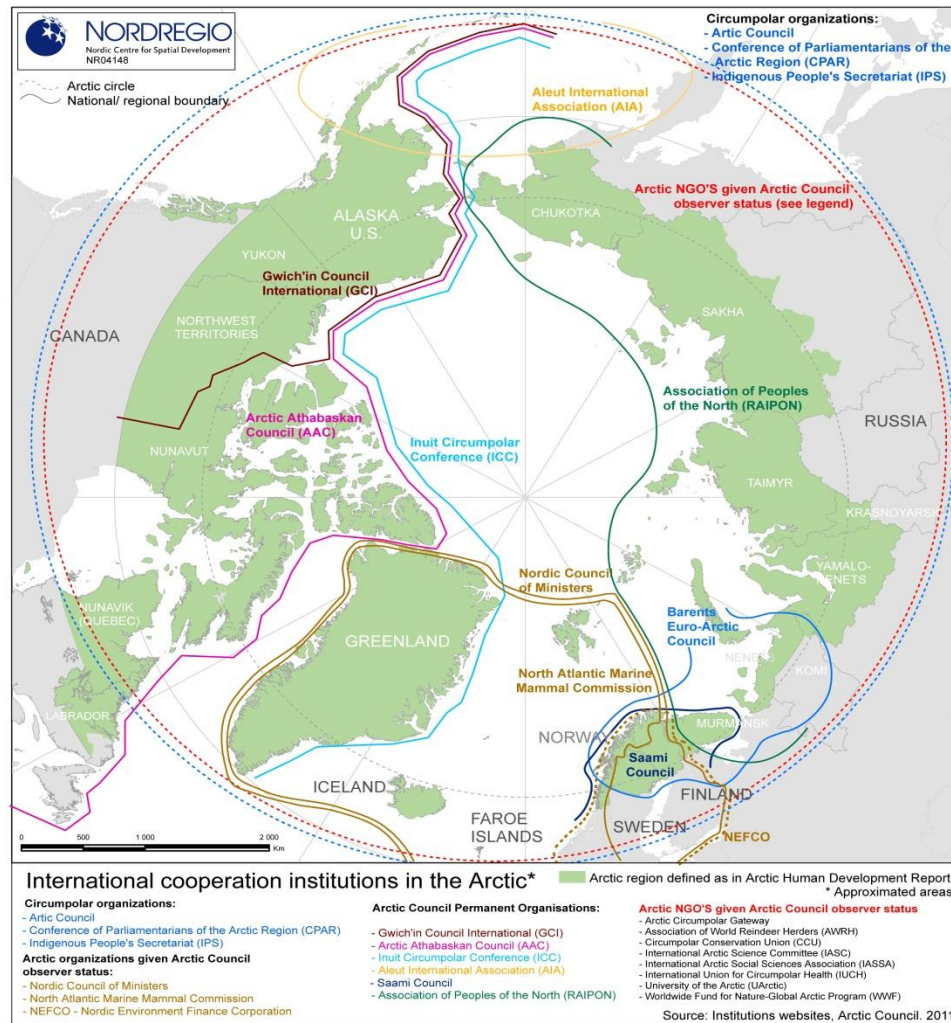


Арктическое Средиземноморье?

- Питер Друкер: «Очень часто в истории общества происходит не появление каких-то новых феноменов, все это уже давно подспудно существовало, но новым является беспрецедентный, вдруг неожиданно возникший темп развития этих давно существовавших реалий, скорость их диффузии и глобальный охват культур, классов, географии»

Drucker Peter F. "Post-capitalist Society". HarperCollins Publishers. 1994. 232p.

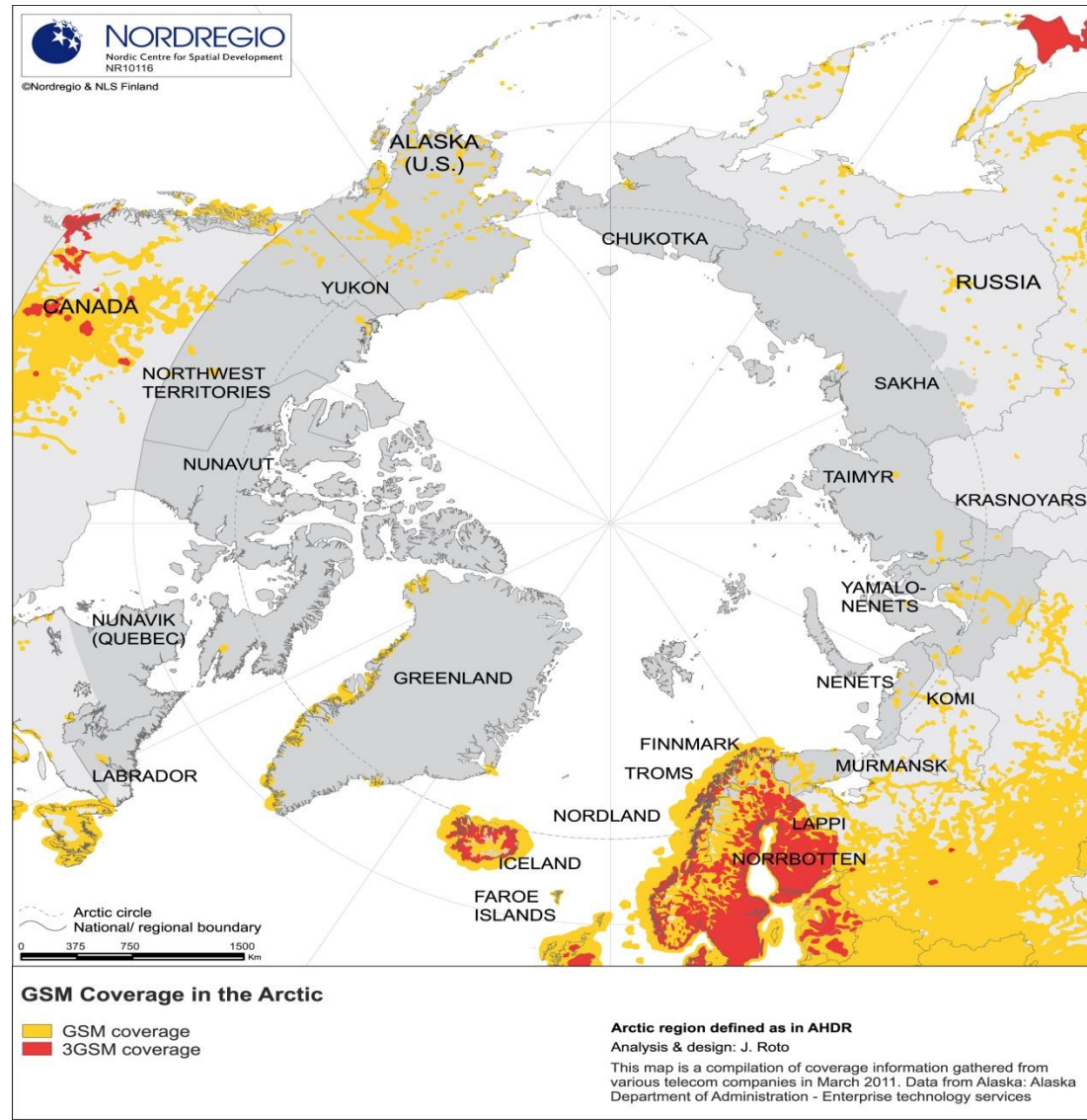
Институты международного сотрудничества в Арктике



Тенденции в арктической науке

- Междисциплинарность
- Командная работа арктических и не-арктических исследователей
- Н.Вахтин: Исследования российской Арктики или исследования В российской Арктике?
- Социализация – Международная ассоциация социальных исследователей и ее конгрессы
- Новая экономика
- Новые локальные, форпостные, тыловые исследовательские базы
- Смещение исследовательского фокуса мировой антропологии
- Новый потенциал общественной собственности (Элинор Остром, ко-менеджмент, Аляска как штат-собственник)

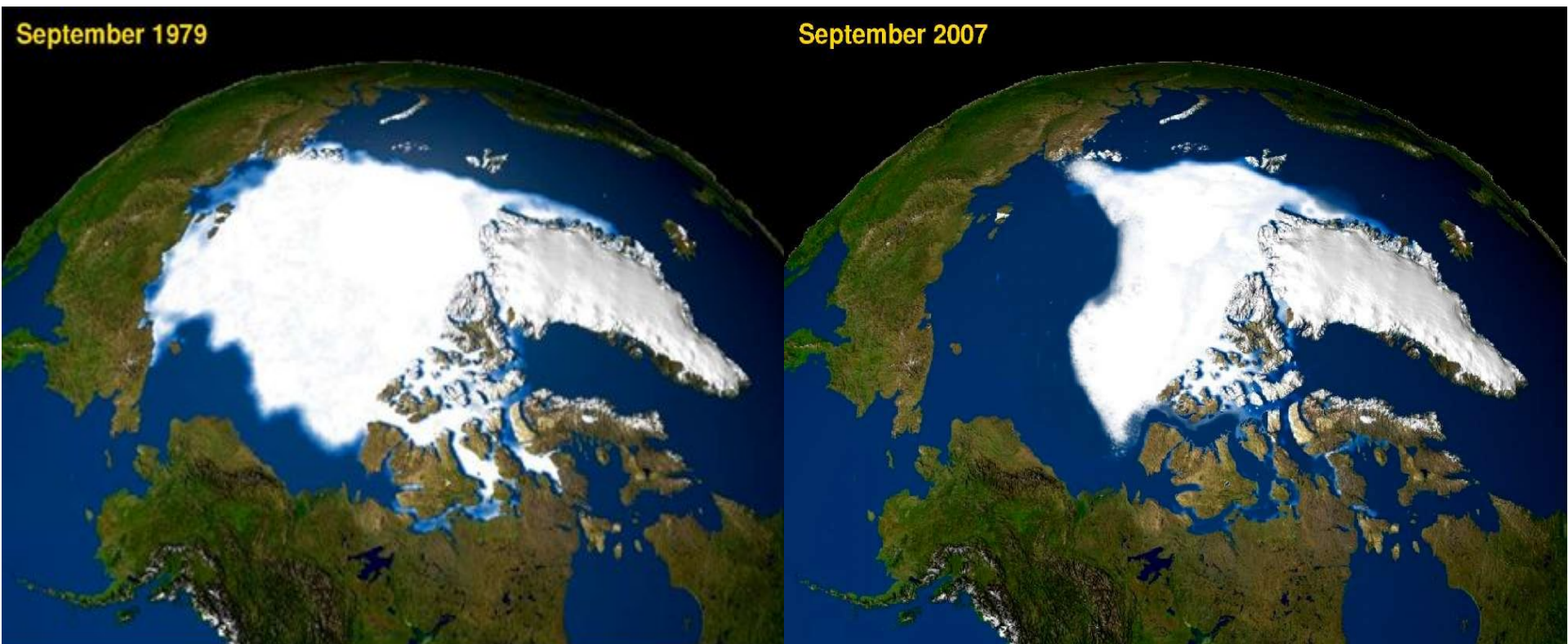
GSM-проникновение в Арктике



И.Крупник: итоги Международного полярного года

- От военного противостояния к социальному измерению
- традиционное знание коренных народов, жизнеспособность местных сообществ, их адаптация к быстрым изменениям в условиях глобализации, национальное образование, человеческое здоровье, традиционное жизнеобеспечение, в том числе оленеводство и промысел диких оленей, материальная культура, экономика и промышленное развитие, государственное управление, история полярных исследований, археология и др.
- Доклад по итогам: 720 страниц, из 34 глав восемь посвящены социальным исследованиям
- Монреале весна 2012 года «От знания к действию».

Динамика покрытой льдом морской поверхности как генератор институциональной динамики



- Делать вид, что ничего не происходит: Конвенция ООН по морскому праву (1982 год)
- В партнерстве с другими полярными странами стремиться сохранить статус-кво (Улулисатская декларация)
- Инициировать собственные законодательные инициативы национального и международного уровня по Северному морскому пути и Северному Ледовитому океану в целом (работать на опережение)