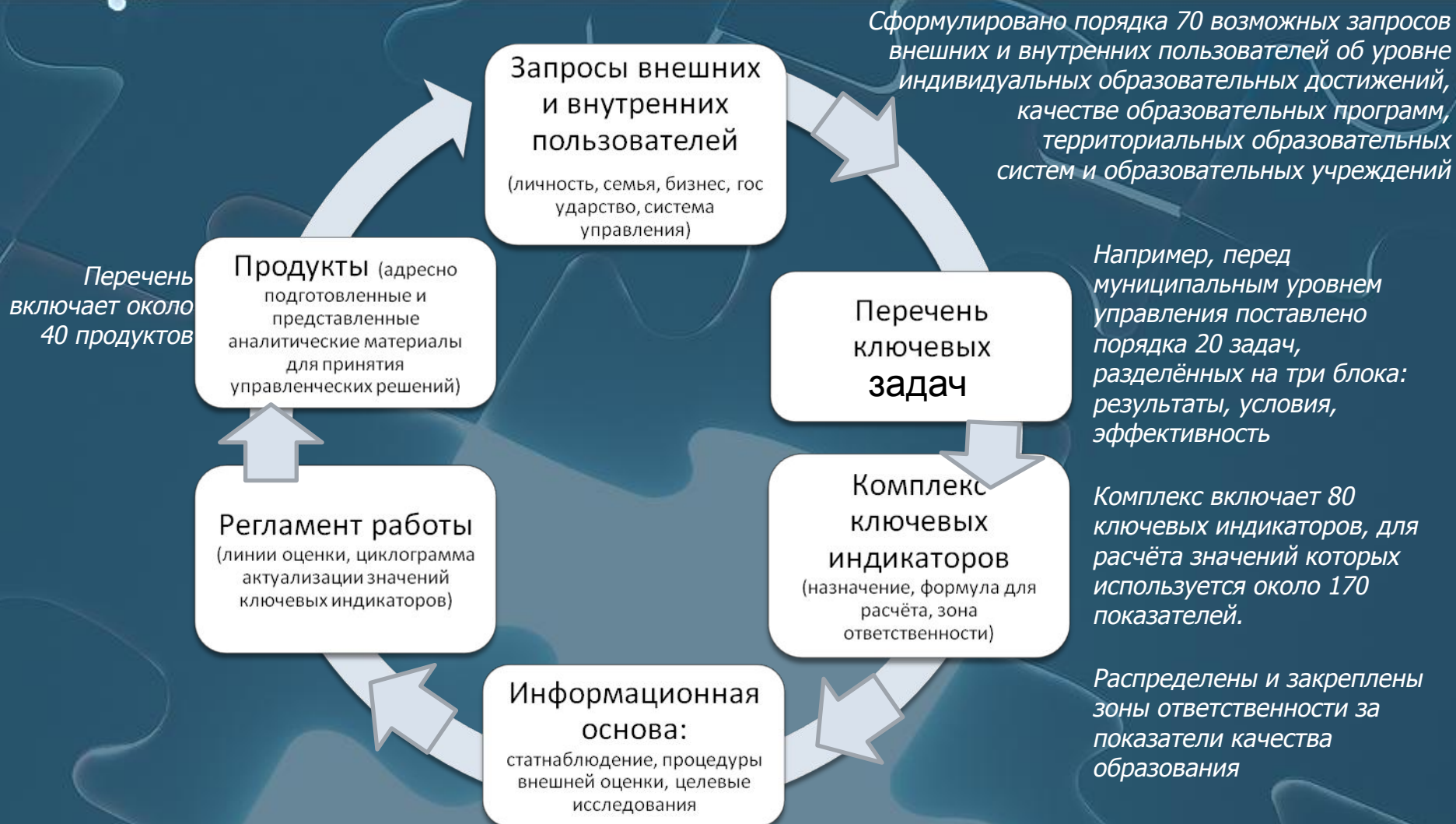




**Оценочные процедуры в РСОКО.  
Анализ опыта Чувашской Республики.**

**С.А. Боченков**

# Логическая модель системы оценки качества образования





# Логическая модель РСОКО: согласование элементов, поиск дефицитов.

	Информационные продукты
Запросы	<ol style="list-style-type: none"><li>1. Все ли запросы обеспечены продуктами?</li><li>2. Могут ли авторы запросов выступать заказчиками соответствующих продуктов?</li><li>3. Какие из продуктов должны выставляться в свободном доступе?</li><li>4. ...</li></ol>

	Информационная основа – оценочные процедуры
Информационные продукты	<ol style="list-style-type: none"><li>1. Все ли продукты имеют информационную основу в виде одной или нескольких оценочных процедур (достаточен ли набор оценочных процедур для ответа на все актуальные запросы)?</li><li>2. Каким образом базы данных оценочных процедур должны быть обработаны для ответа на соответствующие запросы?</li><li>3. Данные каких оценочных процедур необходимо сопоставить для ответа на соответствующий запрос?</li><li>4. ...</li></ol>

# Типовая модель РСОКО и шаги по ее построению

*Какие из продуктов и кому должны представляться **обязательно** (по норме закона) и эти продукты нужно делать **обязательно** и за бюджетные ресурсы, а какие нужны, но законодательством **не предусмотрены** (делаются по остаточному принципу или при наличии внешнего заказа)*

**Перечень запросов** о качестве образования (об индивидуальных достижениях, образовательных программ, образовательных систем) от потенциальных заказчиков (перечень возможных интересов) – табл.1.1 – 1.5 - **получаем ответ на вопросы «кто, что, о чём хочет знать и потенциально выступить заказчиком»**

**Перечень полномочий и функций** по контролю, надзору, оценке качества образования – **получаем ответ на вопрос «кто за что отвечает?» и «кто что кому должен?»**

**Организационно-управленческая модель** (кто с кем в какой субординации находится)

**Перечень продуктов** отвечающих заказчикам на запросы о качестве образования (об индивидуальных достижениях, образовательных программ, образовательных систем) – табл.2.1 – 2.5

БЛОК №4

**Финансовое обеспечение РСОКО** (анализ источников и объёмов финансирования функционирования системы и создания продуктов)

**Методическое обеспечение РСОКО** (аннотированный перечень методик под продукты с указанием имеющихся наработок и диффицитов)

**Материально-техническое обеспечение РСОКО** (анализ материально-технической базы создания продуктов и функционирования системы)

**Кадровое обеспечение РСОКО** (анализ кадрового обеспечения создания продуктов)

БЛОК №2

БЛОК №3

**Приоритеты образовательной политики** (что такое хорошо, что такое плохо, какое образование есть качественное)

**Структура характеристик (показателей) качества образования на региональном уровне**

**Зоны ответственности за характеристики качества образования** (кто за какую позицию отвечает по закону)

БЛОК №1

БЛОК №6

**ДОРОЖНАЯ КАРТА** план создания и апробации организационных систем и технологий оценки качества общего и профессионального образования с учетом имеющихся в регионе условий

**Нормативно-правовое обеспечение РСОКО** (перечень нормативно-правовых документов, обеспечивающих создание, функционирования системы и регламент представления продуктов заказчикам)

**Информационно-технологическое обеспечение РСОКО** (порядок информационного обмена между структурами РСОКО и заказчиками)

**Организационно-техническое обеспечение РСОКО** (общая модель структуры с перечнем полномочий каждого участника)

БЛОК №5





# Основные процедуры РСОКО Чувашской Республики

- Статистическое наблюдение
- **Итоговая аттестация выпускников 11 классов в форме ЕГЭ**
- **Итоговая аттестация выпускников 9 классов в форме ГИА**
- Измерение уровня готовности к обучению в основной школе выпускников начальной школы
- **Мониторинг образовательных и трудовых траекторий выпускников 11 классов**
- Аттестация учителей
- **Мониторинг уровня образовательных достижений учащихся по учебным предметам (по заказу школ, учителей, попсоветов)**
- Международные и федеральные исследования в области качества образования (PIRLS, TIMSS, PISA, готовность к обучению в школе и т.д.)
- Мониторинг реализации проектов и программ (мониторинг КПМО, Наша Новая Школа, целевые программы и т.д.)
- Оценка уровня удовлетворённости качеством образовательных услуг
- **Предметные олимпиады**



## Назначение

(Для получения каких информационных продуктов используется? Кому и на какие запросы отвечает?)



## Модель анализа

Какие ключевые линии анализа и система показателей использована? Как проведены сравнение, динамика, факторный анализ? Связь с запросами?



## Доверие к результатам

Кто занимается проведением оценивания и анализом результатов?

# Оценка уровня образовательных достижений учащихся.

Проводится в форме бланкового тестирования по отдельным классам и предметам с последующим анализом результатов под задачи управления качеством образования.

Как могут использоваться результаты (кто может использовать и для каких целей):

- оценка уровня готовности учащихся класса, школы, муниципалитета к государственной итоговой аттестации в форме ЕГЭ (или ГИА 9 класс) по определённому предмету (репетиционный экзамен);
- оценка уровня индивидуальных учебных достижений;
- выявление проблемных зон в усвоении отдельных дидактических единиц;
- соответствие системы внешней и внутренней оценки, применяемой учителем;
- соответствие требований учителя и образовательного стандарта при возникновении конфликтной ситуации;
- как отдельные формы внешней оценки уровня обученности учащихся в системе внутришкольного контроля;
- аккредитационное тестирование.

## ЛИСТ ОЦЕНКИ ОБРАЗОВАТЕЛЬНЫХ ДОСТИЖЕНИЙ

Ф.И.О.: **ИВАНОВ ИВАН ИВАНОВИЧ**


Образовательное учреждение: **МОУ "школа для примера"** Класс: **11 Б**

Предмет: **РУССКИЙ ЯЗЫК** Программа: **Общеобразовательная программа среднего (полного) общего образования**

Дата проведения: **29.10.2010 г.** ... до ЕГЭ-2011 остаётся **210** дн.

Набрано первичных баллов из 64 возможных	<b>58</b>	Рекомендуемая отметка по 5-балльной шкале	<b>5</b>
Тестовый балл - оценка по 100 балльной шкале (по аналогии с ЕГЭ-2010)	<b>77</b>	Рейтинг (максимально – 100, показывает сколько % от всех участников экзамена (из класса, школы) получили балл НИЖЕ или такой же)	<b>91,18</b>

№ задания в КИМе	Проверяемые элементы содержания в соответствии со спецификацией контрольно-измерительных материалов ЕГЭ-2010	Максимальный балл за выполнение задания	Кол-во баллов, набранное участником	№ задания в КИМе	Проверяемые элементы содержания в соответствии со спецификацией контрольно-измерительных материалов ЕГЭ-2010	Максимальный балл за выполнение задания	Кол-во баллов, набранное участником
A1	Орфоэпические нормы (постановка ударения)	1	1	A23	Знаки препинания в бессоюзном сложном предложении.	1	1
A2	Лексические нормы (употребление слова в соответствии с точным лексическим значением и требованием лексич. сочетаемости)	1	0	A24	Знаки препинания в сложноподчинённом предложении.	1	1
A3	Морфологические нормы (образование форм слова)	1	1	A25	Знаки препинания в сложном предложении с союзной и бессоюзной связью. Сложное предложение с разными видами связи.	1	1
A4	Синтаксические нормы (построение предложения с дееспчастием)	1	1	A26	Синтаксические нормы.	1	1
A5	Синтаксические нормы. Нормы согласования. Нормы управления. Построение предложений с однородными членами. Построение сложноподчинённых предложений.	1	1	A27	Информационная обработка письменных текстов различных стилей и жанров.	1	1
				A28	Текст как речевое произведение. Смысловая и композиционная целостность текста.	1	1
				A29	Функционально-смысловые типы речи.	1	0



## Основные тезисы, характеризующие общие подходы к анализу результатов ЕГЭ

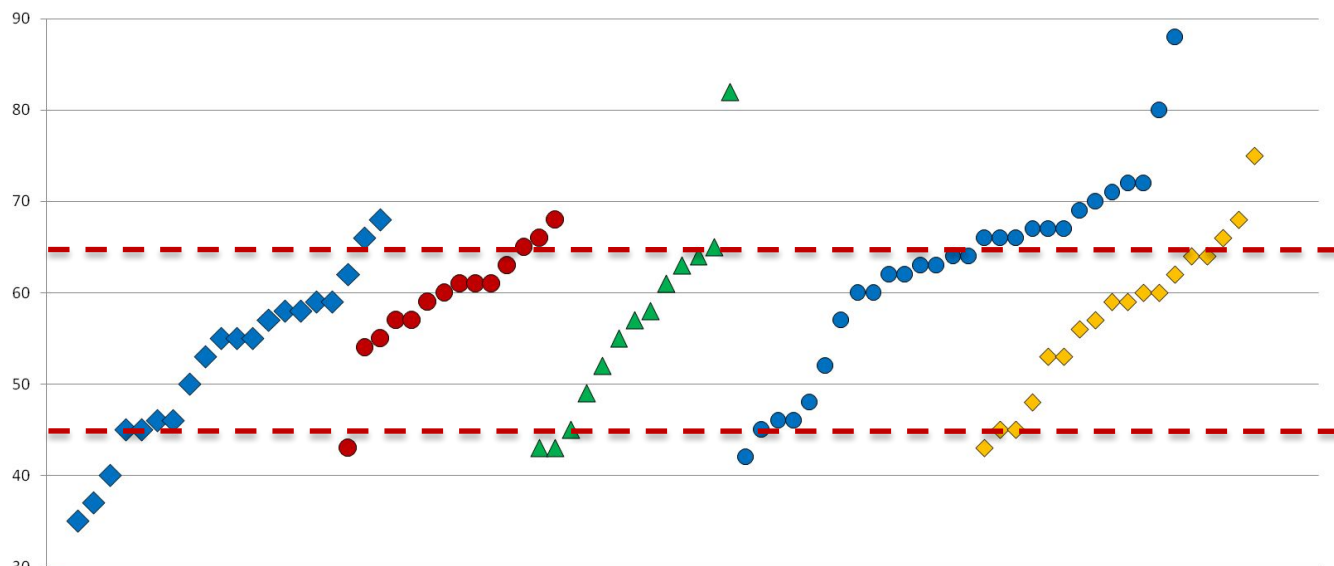
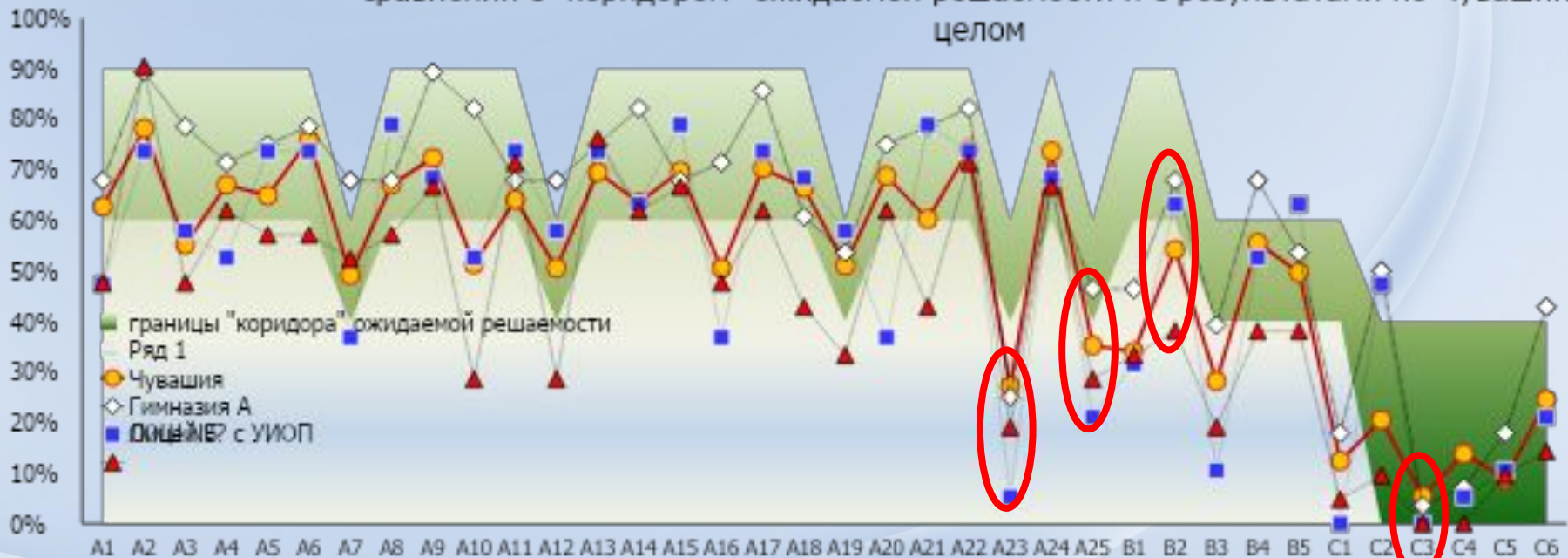
- 1. Анализ и оценка делается на совокупных предметных результатах, продемонстрированных каждым выпускником, т.е. единицей расчетов становится не человеко-экзамены, оценки и баллы, а совокупный индивидуальный результат выпускника.
- 2. Анализ и оценка делается на результатах ЕГЭ выпускников дневных и вечерних школ данного учебного года.
- 3. В оценке применяются четыре ключевые линии:

Развитие системы внешней оценки качества образования и активность участия выпускников в ЕГЭ
Уровень освоения образовательного стандарта и качество (уровень) учебных достижений
Равенство доступа к качественному образованию
Успешность усвоения отдельных дидактических единиц

- 4. Для снятия напряжённости в ситуации сравнения выделено несколько групп школ по ряду контекстных характеристик.
- 5. В комплексе индикаторов выделены два аспекта – управленческий (сигнал вверх – отчётность, вниз – стимул о том, что значимо в данной системе управления) и исследовательский (для выявления проблемных зон и понимания нюансов ситуации).
- 6. Идёт поиск факторов, обнаруживающих значимую связь с результатами оценочных процедур.



## Решаемость заданий КИМов ЕГЭ-2010 по физике выпускниками школ г. N в сравнении с "коридором" ожидаемой решаемости и с результатами по Чувашии в целом



- A23 **Механика – квантовая физика**
- A25 Физика и методы научного познания. **Механика – квантовая физика**
- B2 **Механика – квантовая физика.**
- C3 **Механика – квантовая физика.** (Качественная задача).






Для получения каких информационных  
продуктов используется?  
Кому и на какие запросы отвечает?)

Оценочная процедура



Запросы	Информационные продукты:	Оценка деятельности системы общего образования Чувашской Республики по результатам ЕГЭ	Оценка деятельности образовательного учреждения по результатам ЕГЭ
Каков уровень освоения образовательного стандарта и качество (уровень) учебных достижений (соответствуют ли условия и результаты образовательной деятельности требованиям стандарта (регламента образовательной услуги))?	V		
Каково состояние сети общеобразовательных учреждений с точки зрения удовлетворения потребностей населения - насколько равны возможности получить образование соответствующего качества?	V		
Какие результаты достигаются (гарантируются) данным образовательным учреждением, в каких условиях, какой ценой?		V	
Обеспечивают ли реализуемые программы возможность последующего продолжения образования в соответствии с уровнем притязаний?		V	
Какое из учреждений сети (в пределах транспортной доступности) в большей степени соответствует индивидуальным потребностям семьи?	V		
Каковы направления и уровень профильного обучения?		V	
Отбор претендентов для грантовой адресной поддержки в рамках целевых или социальных программ, для определения точек меценатской и (или) инвестиционной привлекательности.	V	V	




## Примеры запросов:

- Каковы результаты (условия, цена) достигаемые (гарантируемые) данным образовательным учреждением?
- Соответствуют ли условия и результаты образовательной деятельности требованиям стандарта (регламента образовательной услуги)?
- Соответствуют ли условия и качества образовательной деятельности в учреждении запросам обучающихся и семьи?

## Примеры продуктов системы оценки качества образования, отвечающих на эти запросы:

- Публичный доклад образовательного учреждения
- Кадастр образовательных учреждений и муниципальных образовательных систем Чувашии: условия осуществления образовательного процесса и результаты
- Портфолио ученика, карта индивидуального развития учащегося
- Лист оценки образовательных достижений учащегося



# Объект управления – муниципальная система образования и образовательное учреждение. Ключевые задачи.


## результаты:

- Снижение доли необучающихся детей в возрасте 7-15 лет в общей численности населения 7-15 лет.
- Снижение потерь (отсева) учащихся в процессе получения полного среднего образования.
- Сокращение доли детей, оставшихся без попечения родителей и находящихся в государственных (муниципальных) учреждениях всех типов.
- Рост уровня учебных достижений (уровень освоения образовательного стандарта и качество учебных достижений).
- Рост уровня внеучебных достижений.
- Включение выпускников в жизнь (рост доли выпускников 9 и 11 классов, получивших определённый статус и доли выпускников 9 и 11 классов, продолживших образование).
- Снижение преступности среди несовершеннолетних.
- Рост уровня освоения социальных навыков и компетенций.
- Обеспечение соответствия результатов требованиям стандартов и запросу потребителей.

## условия:

- Развитие материально-технической базы образовательных учреждений, состояние зданий.
- Обеспечение обучающихся горячим питанием и организация летнего отдыха.
- Обеспечение квалифицированными кадрами, развитие потенциала управления
- Информатизация образовательного процесса.
- Введение финансово-хозяйственной самостоятельности, нормативно-подушевого финансирования, новой системы оплаты труда, закрепление зависимости финансирования от результатов.
- Обеспечение равного доступа к образовательным ресурсам общего и коллективного пользования.
- Обеспечение условий для организации дошкольной подготовки.
- Обеспечение образовательного процесса в соответствии с современными требованиями, создание условий для удовлетворения индивидуальных запросов учащихся в системе общего и дополнительного образования.
- Распространение внешней независимой оценки качества образования.





# Объект управления – муниципальная система образования и образовательное учреждение. Ключевые задачи.

## эффективность использования ресурсов:

- Обеспечение эффективности использования ресурсов (повышение эффективности использования ресурсов в системе образования) – оптимизация размера школы, класса, соотношения: учитель-ученик, учитель - административный и вспомогательный персона.
- Снижение объема неэффективных расходов на управление кадровыми ресурсами и характеристиками сети.
  - Отношение административного, учебно-вспомогательного и обслуживающего персонала к штатной численности педагогических работников.
  - Объем неэффективных расходов на управление кадровыми ресурсами на 1 учащегося в год (учителя) при целевом значении числа учащихся на одного учителя.
  - Объем неэффективных расходов обусловленные излишней штатной численностью (при норме 40% от штата педагогических работников) иных работников общеобразовательных учреждений (на 1 учащегося).
  - Объем неэффективных расходов, связанных с характеристиками сети (на 1 учащегося).

**Управление системой обеспечения качества образования предполагает привлечение и перераспределение ресурсов, которое определяет вероятность достижения результата.**

# КАЧЕСТВО РЕЗУЛЬТАТОВ

# 26

Получение полного среднего образования, уровень потерь и социальная опека

Коэффициент охвата полным средним образованием

Уровень потерь в образовании

Качество социальной опеки

Результаты обучения

Уровень учебных достижений

Уровень внеучебных достижений

Уровень социализации

Уровень преступности среди несовершеннолетних

Включение выпускников в жизнь

Освоение социальных навыков и компетенций

Соответствие требованиям стандартов и запросам потребителей

Уровень освоения стандарта

Соблюдение нормативных требований

Безопасность и здоровье

Соответствие запросу родителей и учащихся

Соответствие заказу государства

# КАЧЕСТВО СОЗДАВАЕМЫХ УСЛОВИЙ И ИСПОЛЬЗОВАНИЯ РЕСУРСОВ

# 37

Индивидуальные характеристики

Состояние зданий

Обеспечение квалифицированными кадрами

Обеспечение горячим питанием

Организация отдыха детей

Информатизация

Условия финансирования

Сетевые характеристики

Наличие и доступность ресурсов общего пользования

Наличие и доступность условий подготовки к школе

Условия для удовлетворения индивид. запросов в общем образовании

Условия для удовлетворения индивид. запросов в дополн. образовании

Распространение внешней оценки качества образов.

Характеристики потенциала управления

Комплекс характеристик (показателей) качества образования на региональном уровне.

СОЦИАЛЬНО-ЭКОНОМИЧЕСКИЙ ИНДЕКС ТЕРРИТОРИИ, ОТРАЖАЮЩИЙ КОНТЕКСТ

# 7

Соотношение учащихся и преподавателей

Средняя наполняемость классов

Средний размер школы

Объем неэффективных расходов на управление кадровыми ресурсами

Объем неэффективных расходов связанных с характеристиками сети

ЭФФЕКТИВНОСТЬ ИСПОЛЬЗОВАНИЯ РЕСУРСОВ

# 5

# 168

## ДАННЫЕ ОБРАЗОВАТЕЛЬНОЙ СТАТИСТИКИ

Министерство здравоохранения и социального развития Чувашской Республики

Территориальный орган Федеральной службы государственной статистики по Чувашской Республике

Министерство внутренних дел по Чувашской Республике

Министерство финансов Чувашской Республики

Министерство по физической культуре, спорту и туризму Чувашской Республики

Министерство культуры, по делам национальностей, информационной политики и архивного дела Чувашской Республики

Комплексная оценка уровня социально-экономического развития муниципальных образований Чувашской Республики. Показатели экономического соревнования между муниципалитетами

ВНЕШНЯЯ ОЦЕНКА УРОВНЯ ОБУЧЕННОСТИ: ЕГЭ, ЕМЭ

МОНИТОРИНГ ИНДИВИДУАЛЬНЫХ ОБРАЗОВАТЕЛЬНЫХ И ТРУДОВЫХ ТРАЕКТОРИЙ ВЫПУСКНИКОВ 9 И 11 КЛАССОВ

МОНИТОРИНГ СОСТОЯНИЯ САЙТОВ

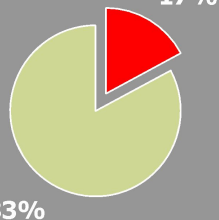
ЛИЦЕНЗИРОВАНИЕ И АТТЕСТАЦИЯ

МОНИТОРИНГ УДОВЛЕТВОРЁННОСТИ КАЧЕСТВОМ ОБРАЗОВАТЕЛЬНЫХ УСЛУГ

ДОПОЛНИТЕЛЬНАЯ ИНФОРМАЦИЯ, ПРЕДСТАВЛЯЕМАЯ МОУО

ОЦЕНКА СОЦИАЛЬНОЙ ТОЛЕРАНТНОСТИ И ОБЩИХ КОМПЕТЕНЦИЙ (ИНФОРМАЦИОННАЯ, КОММУНИКАТИВНАЯ, САМОМЕНЕДЖМЕНТ)

61  
13  
18  
3  
1  
1  
3  
6  
8  
17  
2  
4  
1  
29  
1



Формулы для расчёта

80  
→ КЛЮЧЕВЫХ ИНДИКАТОРОВ



# Разработана циклограмма актуализации значений ключевых показателей качества образования и методика их расчёта

Структура системы показателей	Характеристика образовательной системы	№	Наименование ключевого показателя	Формула расчета	Показатели, используемые для расчёта	Источники информации	Дата сбора отчётности	Дата актуализации информации
<b>Качество результатов системы образования</b>								
получение образования и уровень потерь, социальная опека	охват средним образованием	1	Коэффициент охвата полным средним образованием	(Численность учащихся в 10-11(12) классах /государственные +негосударственные учреждения/+ Численность учащихся в учреждениях НПО на базе основного общего образования + Численность обучающихся в средних специальных учебных заведениях на базе основного образования)/Численность населения в возрасте 15-16 лет*100 (процент)	Численность учащихся в 10-11(12) классах государственных учреждений – ф.76-рик р.5 гр.10 стр.20	Форма № 76 -РИК	1 октября	1 ноября следующего за отчётным года
					Численность учащихся в 10-11(12) классах негосударственных учреждений - ф.ОШ-1 (НОУ) р.2 гр.4 (стр.10+11)	Форма № ОШ-1 (НОУ)	7 сентября	1 ноября следующего за отчётным года
					Численность учащихся в учреждениях НПО на базе основного общего образования – ф.1-профтех(сводная) р.1 стр.04 гр.17	Форма № 1 (профтех)	20 января	20 января следующего за отчётным года

1. Приглашение к сотрудничеству.
2. Презентация «Модель анализа и интерпретации результатов ЕГЭ и ГИА на региональном уровне: опыт Чувашской Республики» доступна по ссылке: <http://www.msses.ru/science/conferences/trends/> и здесь.
3. Статья автора в сборнике Международной научно-практической конференции «Тенденции развития образования: Проблемы управления и оценки качества образования» 18-19 февраля 2011 года, г. Москва, МВШСЭН
4. Сборник «Анализ результатов Единого Государственного Экзамена – 2010 по Чувашской Республике. Сводные таблицы и диаграммы по республике, муниципалитетам, образовательным учреждениям»
5. Сборник «Оценка деятельности МОУ "СОШ для примера" №-ского района Чувашской Республики по результатам единого государственного экзамена - 2010»
6. Презентация «Информационное обеспечение принятия управленческих решений. Анализ опыта Чувашской Республики».

Сергей Анатольевич Боченков,  
s\_bochenkov@mail.ru  
8 9051998891