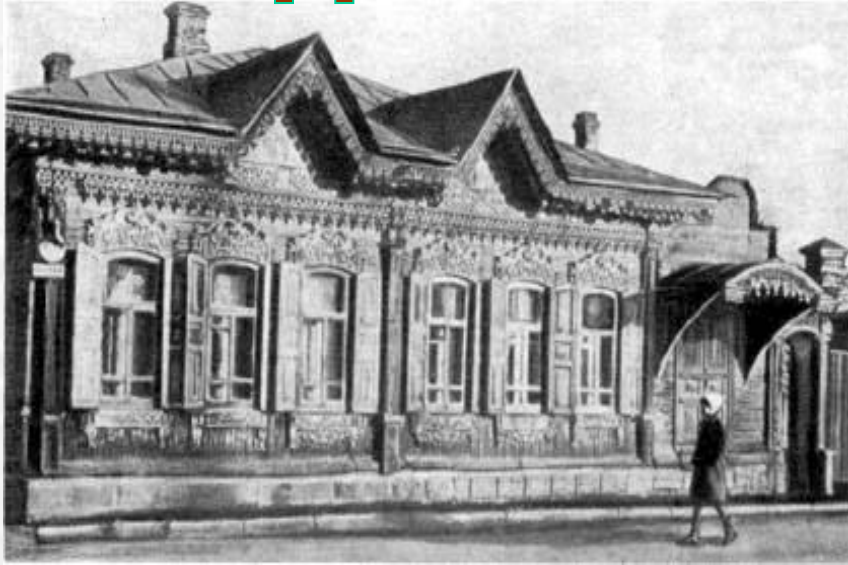


Градостроительство и архитектура



НОВОСИБИРСКА

Деревянное зодчество



Застройка Новониколаевска первые десятилетия была почти деревянная. Еще сейчас в старых кварталах города можно увидеть примеры такой застройки, когда на улицу был обращен фасад жилого дома. Все декоративное богатство городского жилого дома выносилось на фасад.

Мотивы резьбы были разнообразны. Это и всевозможные растительные узоры, отвлеченный орнамент, разнообразные розетки. Даже некоторая декоративная перегрузка фасадов не воспринималась отрицательно в силу виртуозности исполнения самого декора и большой фантазии в композиции орнаментов.



Богато украшались карнизы, оконные обрамления. Весь резной узор словно дышит органической жизнью, энергично заполняет фон по всей его площади, буйно и жизнерадостно развивается, выходя за пределы фона на торцы оконных обрамлений – наличников.



В начале XX в в городе появляются деревянные жилые здания, построенные по проектам архитекторов или гражданских инженеров в стиле модерн или с элементами декора в характере архитектуры модернизованного классицизма. Они возводились на высоком техническом уровне, отличались стилевой законченностью.

Площадь Ленина



Проект перепланировки города в 1925 году заключался в радикально-кольцевой системе трассировки 8-ми улиц и магистралей, эпицентром которых стала Ярмарочная площадь, превратившаяся сейчас в центральную площадь города, его общественно-административный центр.



Городской торговый корпус на Ярмарочной площади в Новониколаевске был принят за географический центр Российской империи, в знак чего на перекрёстке улицы Тобизеновской (ул. М. Горького) и Новониколаевского проспекта была выстроена часовня в модернизированных стилистических формах новгородско-псковской архитектуры 12 – 14 вв.





Площадь Ленина соединила уникальные, репрезентативные здания Новосибирска. Три стиля, которые соединились на площади - модерн, конструктивизм и “советский ампи́р” исторически появлялись последовательно, причем каждый по своей эстетике отрицал предыдущий.” Это « Дом книги », Госбанк, гостиница «Центральная», Театр оперы и балета, Мэрия, Городской торговый корпус. Целостность ансамбля объединяет композицию в нашем восприятии в символическое целое – главную площадь города. В нём как бы « спрессовалась » история отечественной архитектуры за целое столетие.

Для очень многих площадь
Ленина является главной
достопримечательностью и
самым центральным местом
Новосибирска, где проходят
все праздники города.



Это любимое
место горожан
для прогулок,
встреч и отдыха.



Областной краеведческий музей



Здание музея - "Городской торговый корпус" является историко-архитектурным памятником Новосибирска.

Здание построено по проекту архитектора А.Д. Крячкова в 1911 году.

Архитектуру торгового корпуса можно отнести к архитектуре рационалистического модерна, свободной от предвзятой стилизации под какой-либо «чистый» исторический стиль.





План здания в целом был компактен и экономичен. Симметричные фасады торгового корпуса имели декоративные детали, ритмически нарастающие к центру своими размерами и пластикой. Центр фасада акцентировался большой аркой-витражом главного зала здания. Над ним симметрично возвышались по сторонам высокие «готические» куполки.

Цоколь здания был решен в сером граните, нижний этаж имел русты, выполненные в серой штукатурке, стены второго этажа остались в красном кирпиче, крыша имела зеленый цвет. Глухие торцовые стены имели богатое декоративное оформление .

Строгая симметрия объемного и фасадного решения корпуса объясняется, помимо его назначения как главного административного и торгового здания Новониколаевска, и его расположением посреди огромной Ярмарочной площади, а также в геометрическом центре города.

На нижнем этаже располагались торговые площади, второй этаж занимали городская дума и управа, казначейство, отделение Госбанка, а также большой красивый зал на 1000 мест.



На второй этаж здания вели две широкие трехмаршевые лестницы. На фасадах эти лестницы были отмечены эффектными арочными композициями с большими полуциркульными оконными проемами и импостами, поддерживающих арку-перемычку.

С 1987 года в здании Городского торгового корпуса разместился Новосибирский областной краеведческий музей.

Экспозиции музея



В залах музея открыта **историческая экспозиция** по истории Новосибирской области. Она охватывает эпоху древней истории края, присоединения Сибири к Русскому государству.



Природоведческая экспозиция знакомит с геологической историей Новосибирской области, ее полезными ископаемыми, рельефом, климатом, почвами, водами, растительным и животным миром.

Гордостью **палеонтологической коллекции** является **уникальный скелет самки мамонта**.



Выставка **"Экзотический аквариум"** знакомит с причудливыми обитателями тропических водоемов, **"Каменная радуга"** - с удивительным миром минералов и горных пород.



Музейное собрание располагает интересными и разнообразными коллекциями, фонды насчитывают около 200000 единиц хранения.

Одной из самых ценных коллекций музея является **этнографическая коллекция**, собранная в 20-30 годы ХХв. В ней представлены одежда, утварь, орудия труда, украшения и культовые предметы коренных народов Сибири и переселенцев ХУШ-ХХ вв.



Большой интерес представляет **коллекция археологии**. Она содержит материалы от эпохи камня до позднего средневековья.

Жемчужиной коллекции является собрание икон и православной пластики.

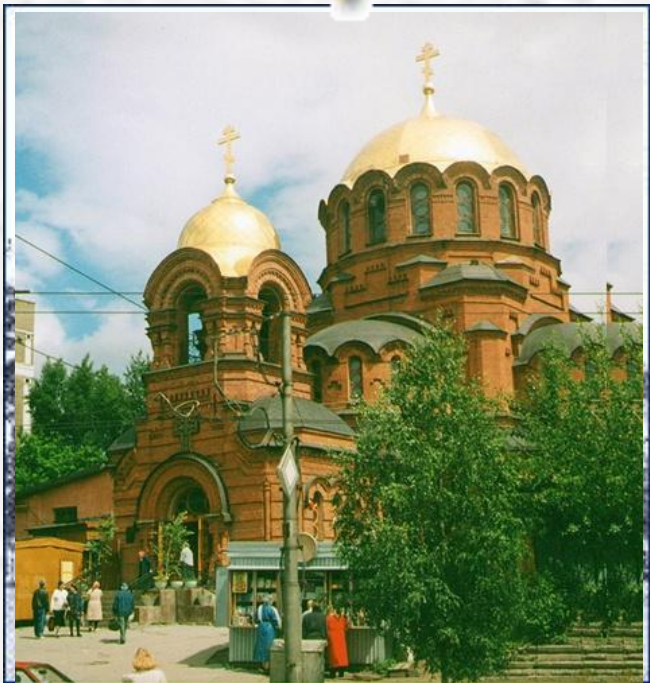




Здание областного краеведческого музея (Городского торгового корпуса) и сегодня является украшением центральной площади города. В нем живет дух истории, а значит – и наша с вами жизнь...

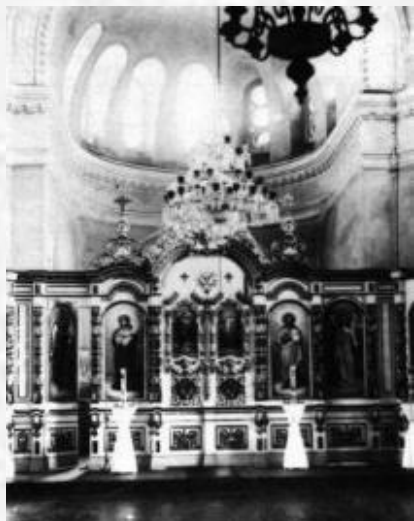


Собор Александра Невского



Собор построен в нео-византийском стиле как храм-памятник устроителю Великого Сибирского пути Императору Александру III Миротворцу. Собор – первое каменное здание города. Строитель – дворянин, инженер Николай Михайлович Тихомиров (1857-1900), один из основателей Новониколаевска.

Строительство началось в 1896 г. Освящен Собор был 29 декабря 1899 г. В начале 30-х годов храм был закрыт. После возвращения его Русской Православной Церкви вновь освящен 15 мая 1991 г. Здание Собора к моменту его возвращения находилось в удручающем состоянии. Была взорвана колокольня, изменена внутренняя планировка Собора; иконы, церковная утварь и колокола изъяты, настенные росписи и иконостас полностью уничтожены. Снаружи к зданию храма были пристроены различные хозяйственные и подсобные помещения.



Сразу после возвращения храма Русской Православной Церкви в 1989 г. началось его восстановление. Вновь была отстроена колокольня, перекрыты купола храма, обновлены поврежденные и пришедшие в негодность фрагменты внешних стен, восстановлена внутренняя планировка и заново отштукатурены внутренние стены храма.

Дореволюционный иконостас

Был частично восстановлен иконостас, восстановление которого продолжается и сейчас, заново закуплена необходимая для совершения богослужения церковная утварь, сделано многое другое.

В настоящее время еще ведутся работы по внутренней росписи храма и обустройству иконостаса. После повторного освящения Собора в нем возобновилась прерванная на десятилетия духовная жизнь.



Роспись современного Собора



Для усиления смыслового названия в новом кинотеатре художник-монументалист А.С. Чернобровцев разработал панно соответствующего содержания для фойе кинотеатра, а также эскизы монумента – скульптуры поэта перед зданием, надпись – название для фасада кинотеатра и занавеса экрана в зрительном зале.

Однако ни панно ни скульптуры не выполнены, что обеднило облик здания.

В архитектурном решении здания использован уже много раз повторяющийся в городе для общественных зданий мотив фасада-витража с небольшим консольным выносом второго этажа над первым (архитекторы Г.П.Зильберман, Г.В.Гаврилов)

Первые символы города



С этого места в устье речки Каменки начинался город

Первыми улицами поселка были Кривошековская, Колыванская. Главной площадью была Базарная. Она и сейчас является центральной площадью города, а называется теперь Площадь Ленина.

1897 г. Открывается движение поездов через станцию Обь . На месте временных поселков растет будущий город. Утверждается название единого поселка - Новониколаевский в честь императора Николая II. В нем проживает 7,8 тыс. человек



Из прошлого в будущее



С **24 декабря 1908** года Ново-Николаевск -- полноправный город. К нему применяется городовое положение, то есть создается городское избирательное Собрание, городская Дума.

Центральная улица Новониколавска в прошлом Кабинетская.

В современном Новосибирске-Советская.

К 2002 году Новосибирск стал городом занимающим 3 место в рейтинге городов России по числу жителей.



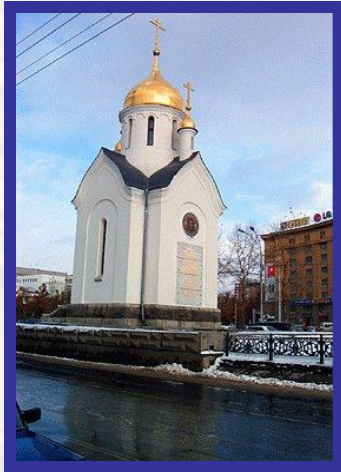
Часовня Николая Чудотворца



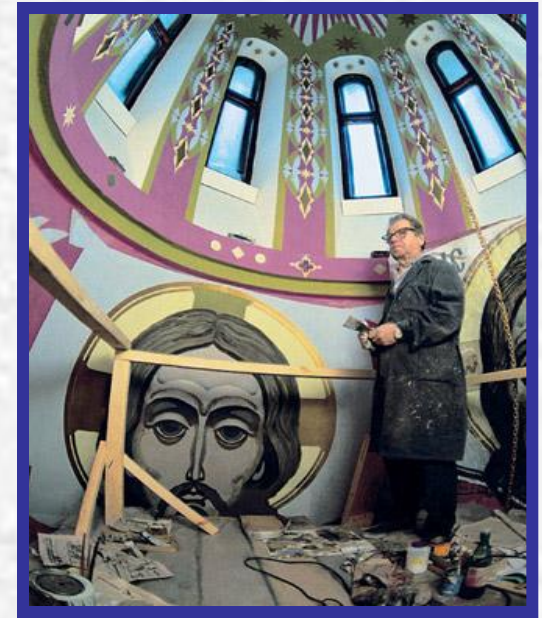
- ❖ Через 14 лет безбожниками-гонителями святыня была приговорена к смерти. Совершено, злодейское ограбление.

- ❖ На главном проспекте нашего города Новосибирска радостно видеть восставшую из руин часовню во имя Святого Николая Чудотворца.
- ❖ Часовня была построена Обществом “Ясли” в память 300-летия царствования Дома Романовых. Часовня каменная.
- ❖ Заложена 20 июля 1914 года, построена на Николаевском проспекте, в центре города, на самом видном месте, отведенном Городским Управлением, отпустившим, кроме того, в кредит на строительство 50000 штук кирпича, цемент и другие материалы. Часовня сооружена на пожертвования.

Восставшая из руин



- ❖ В июле 1993 года заново ожила страстотерпная часовня Николая Чудотворца.
- ❖ Настоятелем часовни служит протоиерей Георгий Патрин.



- ❖ Роспись внутри часовни
- ❖ В дни православных праздников совершается крестный ход.



Речной вокзал



Николаевская пристань в начале XX века.

Устройство пристани началось с появлением на берегу Оби жилищ рабочих-строителей в 1893г. Рядом образовалось первое базарное место будущего города. В 1901г. Ново николаевская пристань стала самой оживленной на реке Оби.

В 1898г.на пристани работало несколько сотен грузчиков, по Оби совершали рейсы около 100 пароходов с 200 баржами.

Существующее здание Речного вокзала построено в 70-е г.г. коллективом под руководством новосибирского архитектора А. Воловика





Речной вокзал, не то, что прочие-Речной
вокзал, он не такой:

Вокзалы мне разлуки прочили,
А этот прочит лишь покой.

Выполненный мастерской А. Асадова
проект предусматривает соединение
здания вокзала и набережной в
культурно-развлекательный комплекс. В
него войдут спортивный центр,
аквапарк, торговый комплекс и жилой
квартал на воде.

Несет река уединения,
Меня к спокойным берегам,
Оставлю здесь свои сомнения,
Страдания по пустыкам

И с твоего благословения
Пусть вдаль несет меня река,
Чтобы на все свои сомнения
Потом взглянуть издалека.

О. Качанова



Железнодорожный мост

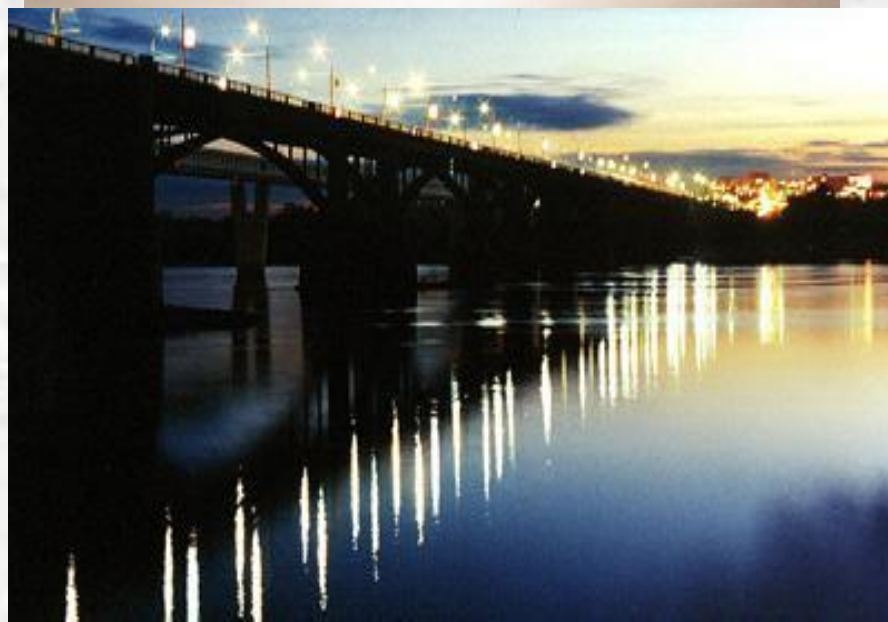
Первый мост Новосибирска был заложен 20 июля 1884 г., а сдан в эксплуатацию 31 марта 1897г. Мост выполнен по проекту известнейшего русского инженера-мостостроителя профессора Н.А.Белелюбского. Мост через Обь был третьим по счёту консольно-балочным мостом в России.



Выполнен мост по весьма прогрессивному принципу немецкого инженера Г.Гербера и русского инженера Г.С.Семиколенова. Мост через Обь имеет пять пролётов по 117 и 118 метров, перекрытыми фермами, изготовленными на Воткинском заводе. Особенность композиционно-конструктивного решения моста через Обь состоит в том, что его двухконсольные фермы были выполнены по индивидуальному проекту, а в качестве ферм-подвесок, опирающихся на концы консолей, использованы типовые фермы пролёта 87,48 м. Такое сочетание в композиции индивидуального с типовым предвосхищало современные методы строительства мостов.

Коммунальный мост

Мост стал идеологическим символом города. В празднование 100-летия Новосибирска изображение арок моста вошли в эмблему праздника вместе с куполом Оперного театра.



Мост красив, особенно в панораме реки, проглядываемой вдоль Красного проспекта, с перекрёстка улицы Коммунистической. Металлические арки «плывут» среди зелени Бугринской роши. Мост усиливает ощущение многопланового красивого ландшафта, украшает прекрасную визуальную связь с рекой.

Вокзал Новосибирск-Главный



Здание вокзала возводилось в течение 1932-1939гг.

25 января 1939г. Государственная комиссия приняла его в эксплуатацию.

В процессе строительства в разработке многих его элементов участвовали архитекторы А.И.Лоскутов, М.П.Клековкин, Б.П.Савельев, И.П.Персигов, К.И.Митин, Я.Е.Кузнецов, А.Д.Крячков при общем руководстве Б.А.Гордеева, С.П.Тургенева.



объём здания 180 тыс.куб.
м. является
великолепным образцом
так называемой имперской
архитектуры.

Центральная часть вокзала приобрела
композицию типа триумфальной арки
обрамлённой пилястрами «тосканского»
ордера и увенчанной большим аттиком



На общий характер декоративных приёмов в здании вокзала оказала влияние архитектура здания театра оперы и балета. И естественно, что оба этих крупнейших сооружения Новосибирска первых пятилеток, оказали, в свою очередь, влияние на всю архитектуру города 30-х годов.

Елена Дмитриевна Афанасьева



Городской центр
развития образования,
заведующая лабораторией

Мне эта женщина – никто,
Но вот на сердце, как ни странно,
От голоса ее светло,
От нежности ее туманно.

Она умеет принимать
Мир благодарным глазами.
И в удивленье замирать,
И разговаривать с цветами.

В ее глазах на все ответ,
Глядит и душу озаряет.
Как-будто превратится в свет,
Ей ничего не составляет.

Не то, чтоб раньше был я слеп,
Но лишь теперь мне ясно стало.
Не эта женщина, и мне б,
Любви всю жизнь недоставало.

В. Ляпин

Елена Викторовна Саттарова



Педагог-психолог
ОСОШ № 17 Центрального района г.
Новосибирска

Разбег, толчок, полет – паденье...
И пустота в твоей груди.
Все то, что было – лишь виденье,
И ничего нет впереди.

Забывать, запрягать, утопить в слезах
Все глупые души желанья,
Лишь «здравствуй» бросить второпях,
И...ни к чему теперь свиданья.

Прилив, отлив, как день и ночь.
Истерзанные в клочья нервы...
Шаги навстречу или прочь?
И кто из нас их сделал первый?



Виктория Валентиновна Гофман



Социальный педагог,
учитель математики, информатики
Камышевской основной
общеобразовательной школы.

Моими любимыми занятиями являются вязание, чтение, обожаю собирать грибы, готовить. Считаю, что когда ты кому-то нужен, востребован, занимаешься любимым делом, то все в порядке. В любом случае остаюсь сама собой стремясь при этом стать лучше.

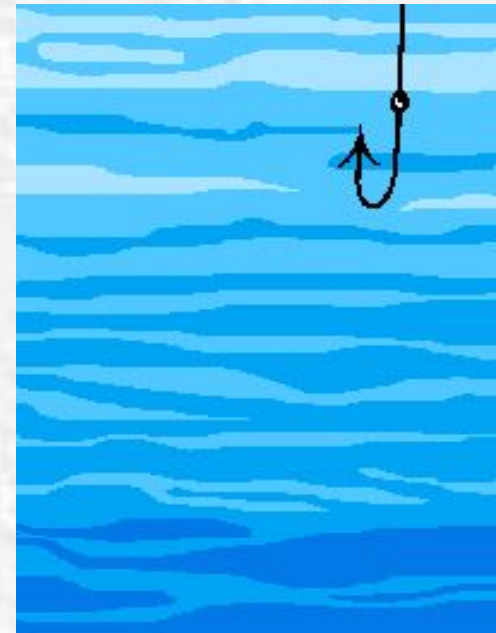


Игорь Михайлович Меринцев



*Директор,
учитель технологии
Богословской основной
общеобразовательной школы*

*Бывает радости минута,
Минута счастья-никогда,
Поскольку счастье-не минута,
Не миг, а все твои года.
Оно не делится на части
Весь миллион оно-не грош.
Нет на земле другого счастья,
Чем то, что ты на ней живёшь.
Николай Доризо.*



Любимое занятие рыбалка

Ольга Алексеевна Кошелева



Заместитель директора по
УВР, учитель физики
средней школы №135
г. Новосибирска

Люди, будьте человечны!

Это ваш первый долг.

Ж-Ж Руссо.

Люблю читать

«Любить читать - это
обменивать часы скуки
на часы большого
наслаждения»

Галина Алексеевна Барышева



Секретарь
информационно-
экономического лица
г. Новосибирска

Хобби: чтение книг
Cogito ergo sum
(Мыслью значит существую)



Татьяна Петровна Брагина



*Заведующая дошкольного
образовательного учреждения
Кировского района г. Новосибирска,
ЦРР – д/с №507*

Работаю в дошкольном образовании более 20 лет. Очень люблю свой детский сад, коллектив, наблюдать - какое удовольствие дети получают играя в бассейне, посещая сауну, занимаясь восточной гимнастикой превращаются в животных, рисуют, поют и даже когда обижаются, плачут, так искренне и непосредственно. Невольно осознаёшь значимость общего дела! Играю в теннис, очень люблю свою семью, водить автомобиль по вечернему Новосибирску. Свободное время отдаю бизнесу – Орифлейм !

Александра Борисовна Богданова



Социальный педагог,
учитель русского языка и
литературы
средней школы №79
г.Новосибирска

Как рассказать вам о велениях души?
Да так, чтобы не всласть, без наслажденья...
Как приоткрыться? Сколько не пиши,
Не осветить мне бытие и чудеса творенья...
...Здесь размышленьям долгая стезя...



Мария Викторовна Коренко

Учитель истории
средней школы № 132
г. Новосибирска



Сквозь тернии к звездам...

Людвиг Ван Бетховен



Наталья Владимировна Тусеева



Учитель начальных классов
средней школы №132
г.Новосибирска

Люблю ловить и наслаждаться мгновениями своей жизни...



Весной люблю
получать цветы в
свой адрес.



Зимой обожаю кататься на
горных лыжах

Летом путешествую с сыном
по городам Сибири

**При подготовке презентации
были использованы материалы:**

Из интернет:

<http://www.trassib.ru>

<http://www.chslovo.com>

<http://www/nskviews.narod.ru>[http://](http://www.thecapitalofsiberia.ru/)

www.thecapitalofsiberia.ru/

<http://sunsite.nstu.ru/>

<http://gorod-nsk.narod.ru/>

<http://www.risp.ru/>

<http://iphoto.sinor.ru/>

<http://domra.by.ru/>

из книги С.Н. Баландина «Новосибирск»

Встречаемся

в Новосибирске!

4 группа
59 поток