

Заседание наблюдательного совета

Москва

14 мая 2010





Повестка

1. Отчет Председателя Правления о деятельности за январь – апрель 2010
2. Цели и задачи федерации
3. Структура органов управления федерацией. Состав Правления, избрание заместителей Председателя Правления
4. КРІ Правления по направлениям деятельности
5. Принципы планирования и отчетности
6. Бюджет 2010
7. Утверждение годового календаря на июнь – декабрь 2010
8. PR-стратегия и работа со спонсорами
9. Стратегия развития профессиональных шахмат
10. Стратегия развития детско-юношеских шахмат
11. О комитетах Наблюдательного совета и формировании Общественного совета
12. О подготовке к Всемирной шахматной Олимпиаде 2010 года в Ханты-Мансийске
13. Прочие вопросы

1. Отчет Председателя Правления

январь – апрель 2010

Бах А.Г.





Результаты

- 9-й съезд шахматистов России.
 - Новая структура РШФ. Наблюдательный совет, Правление, Общественный совет.
 - Председатель Наблюдательного совета РШФ – Аркадий Владимирович Дворкович.
 - Председатель Правления РШФ - Александр Григорьевич Бах.

- Подготовлен бюджет РШФ на 2010 год.



Результаты: Соревнования

• Международные соревнования

- Турция. Сборная России одержала победу в командном чемпионате мира.
- Вейк-ан-Зее. Владимир Крамник – 2-е место.
- Линарес. Александр Грищук – 2-е место.
- Амбер. Владимир Крамник и Александр Грищук заняли соответственно 3-е и 4-е места.
- Нальчик. Этап женской серии Гран-При ФИДЕ. Татьяна Косинцева – 1-е место.
- Личные чемпионаты Европы.
 - Мужской. Ян Непомнящий – 1-е место, Артем Тимофеев – 3-е место.
 - Женский. Женщины сыграли неудачно.

• Соревнования в России

- «Moscow Open-2010» Параллельно проходили женский, любительский и детский турниры.
- «Аэрофлот Опен-2010». Вьетнамец Ле Кван Льем – 1-е место, Александр Мотылев - 3-е место.
- Дагомыс. Клубный чемпионат России, первенство России среди юниоров в разных возрастных категориях. Московский клуб "ШСМ - 64" во главе с Б.Гельфандом и С.Карякиным – 1-е место.



Результаты: Соревнования

- **Соревнования ветеранов**

- «Ровесники Победы». Виталий Цешковский – 1 место, 2-3 места разделили Евгений Васюков и Владимир Оноприенко.
- Дрезден. Командный чемпионат Европы – 1-е место
- Салоники. Личные чемпионаты Европы
 - *Мужской. Виталий Цешковский – 1-е место*
 - *Женский. Елена Фаталибекова – 1-е место.*



Финансы: Результаты 1 квартала 2010

- Финансирование увеличено на 60% по сравнению с 1 кв 2009
- Затраты на мероприятия федерации выросли + 16%
- Профицит бюджета 1 квартала направлен на:
 - Частичное погашение задолженности федерации. Погашено 11,5 млн.руб.
 - Проведение предварительной оплаты расходов по мероприятиям в Дагомысе

(тыс.руб)	1 кв 2009	1 кв 2010	Изменение	%
Поступления	13 031	20 829	7 798	60%
Пожертвования	11 695	9 894		
Спонсорские взносы	0	10 000		
Прочие поступления	1 336	935		
Списания	-10 780	-9 015	1 765	-16%
Затраты на мероприятия федерации	-1 840	-2 882	-1 042	57%
<i>в.т.ч соревнования</i>	-556	-1 226		
Взносы в ФИДЕ	-1 267	0		
Затраты федерации	-7 673	-6 133		
<i>в.т.ч зарплата</i>	-3 604	-3 584		
Профицит/-дефицит	2 251	11 814	9 563	425%

(тыс.руб)	01.01.10	01.04.10	Изменение	%
Денежные средства	4 278	3 257	-1 021	-24%
Предоплаты	1 048	3 775	2 727	260%
Задолженность	-23 068	-11 539	11 529	-50%
Займы	-7 000	-7 000		
Прочая задолженность	-16 068	-4 539		



Российская шахматная
федерация

Тенденции, возможности, угрозы развитию

- Финансовая ситуация в РШФ.

2. Цели и задачи федерации

Левитов И.В.





Российская шахматная
федерация

Вектор развития

АКТИВИЗАЦИЯ ШАХМАТНОЙ ЖИЗНИ В СТРАНЕ



Цели и задачи

- Развитие массовых шахмат.
- Проведение соревнований высокого уровня.
- Коммерциализация шахмат.
- Широкий выход в СМИ. Позиционирование шахмат как интересного зрелища.
- Развитие дистанционного обучения и игры через интернет.
- Поддержка сборных команд.
- Информационная открытость и прозрачность федерации.



Развитие массовых шахмат

- Совместная работа РШФ с регионами и крупными сетевыми компаниями. Популяризация шахмат в регионах как идеального средства развития ребенка любого возраста.
- Внедрение шахмат в школы как факультативного предмета или кружка (ДЮК, «Шахматы и образование»)
- Написание или взятие за основу одного из методических пособий или учебников для начального обучения. Соответствие его стандартам Министерства образования и науки РФ (ДЮК)
- Подготовка тренерских кадров для начального обучения (ДЮК)
- Проведение турниров для детей на региональном уровне. Для этого необходимо создать **универсальную модель** работы с любым регионом.



Развитие массовых шахмат: Этапы реализации

- Разработка модели развития;
- Определение ключевых людей для контактов: губернаторы, мэры, руководители спортивных ведомств, директора учебных заведений, СМИ;
- Определение сетевых компаний для потенциального спонсорства: банки, телекоммуникационные компании;
- Внедрение модели.



Проведение регулярных соревнований

- Создание шахматного сообщества в России: единой базы профессионалов и любителей шахмат.
- Разработка и внедрение системы информирования о турнирах, результатах шахматистов, интересных книгах и лекциях.
- Разработка и внедрение системы проведения турниров на основе взносов.
- Регулярные этапы Кубка России для «среднего класса».
- Вовлечение людей в шахматную жизнь посредством проведения турниров для любителей одновременно с элитными соревнованиями (как в Вейк-Ан-Зее и Дортмунде)



Коммерциализация шахмат

- Привлечение интереса к шахматному спорту. Презентация шахмат для широкого круга потенциальных спонсоров.
- Разработка презентационных материалов и спонсорских пакетов для разного рода спонсорства.
- Проведение платных турниров.
- Развитие системы членства в федерации (опыт США).
- Шахматы должны стать привычной платной секцией для родителей.
- Продажа шахмат, специализированной литературы и аксессуаров через интернет и розничные сети.



Работа со СМИ. Позиционирование шахмат как интересного зрелища.

- Создание единого информационного пространства.
- Создание с помощью привлеченных PR и рекламных компаний нового имиджа шахмат в стране. Разработка плана мероприятий.
- Шахматы должны попасть на ТВ, стать зрелищнее, ярче, динамичнее.
- Лоббирование шахматных колонок в газетах, шахматные этюды и красивые задачи (как в Guardian и ряде американских газет).



Развитие дистанционного обучения и игры через интернет

- Разработка единой технической платформы для обучения и игры в интернете. Возможно использование текущих разработок (playchess, icc, assistant).
- Проведение под эгидой федерации регулярных (2-3 раза в неделю) турниров, лекций известных гроссмейстеров.
- Обеспечение возможности брать уроки через интернет у лучших тренеров страны.



Поддержка сборных команд

- Подготовка квалифицированных тренерских и преподавательских кадров.
- Подготовка сборных команд России на максимально высоком уровне:
 - Проведение учебно - тренировочных сборов с участием ведущих спортсменов и ближайшего резерва
 - ✓ Привлечение лучших специалистов: шахматных и спортивных тренеров, спарринг - партнеров, врачей общего профиля, психологов.
 - ✓ Выделение необходимого финансирования в виде грантов и на договорных началах.
 - ✓ Внедрение договорной системы сотрудничества для ведущих шахматистов и РШФ.
 - ✓ Поддержка (в том числе и финансовая) работы шахматных школ на местах. Проведение регулярных сессий с участием ведущих гроссмейстеров для талантливой молодежи.



Информационная открытость и прозрачность федерации

- Внедрение лучших практик в сфере стандартов управления и принятия решений.
- Настройка системы информирования общественности о деятельности федерации. Создание пресс-центра
- Широкое использование ведущих журналов и общественно-политических СМИ.
- Дальнейшее развитие сайта РШФ как важнейшего источника информации.

3. Структура органов управления федерацией.

Состав Правления, избрание
заместителей Председателя Правления

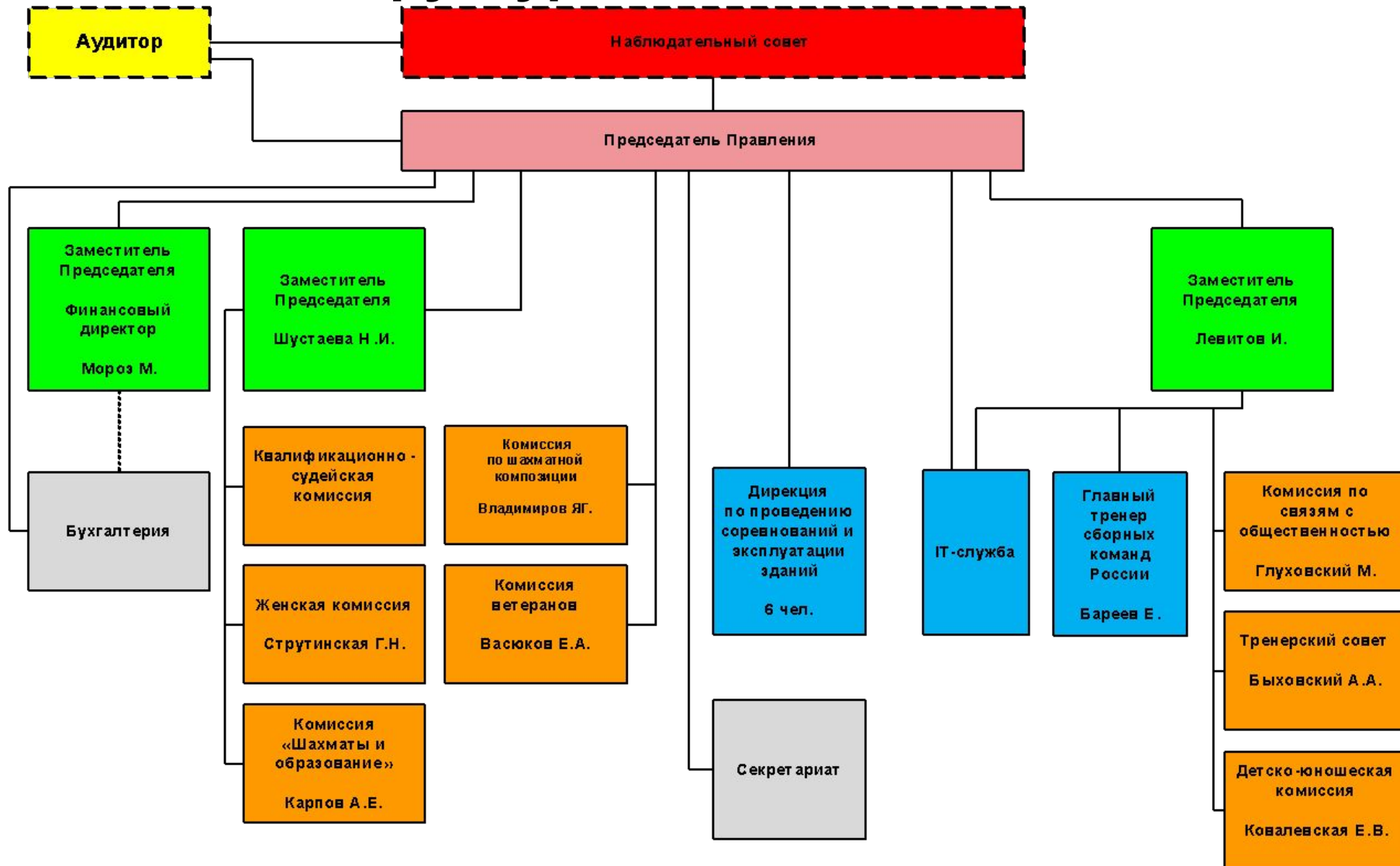
Бах. А.Г.





Российская шахматная федерация

Штатная структура



4. КРІ Правления по направлениям деятельности

Мороз М.В.





KPI: Определение

KPI (Key Performance Indicators) – это показатели, позволяющие контролировать процесс достижения желаемых результатов деятельности (*Целей и Задач*).

KPI могут быть количественными (измеряются цифрами) и качественными (измеряются соответствием требованиям регламентирующего документа).

С точки зрения оценки деятельности выделяют следующие статусы *KPI*:

- Оценка - *KPI* участвует в оценке деятельности, по нему устанавливаются планы.
- Мониторинг - *KPI* не участвует в оценке деятельности, по нему не устанавливаются планы. Идет сбор статистики.



KPI: Зачем это нужно

- Обеспечивают реализацию поставленных стратегических целей и задач
- Обозначают ключевые области ответственности, от которых зависит существование и развитие организации
- Служат инструментом контроля за движением к поставленным целям
- Являются инструментом координации деятельности в целях решения поставленных задач
- Служат инструментом объективной оценки деятельности
- Являются ориентиром в повседневной деятельности



Российская шахматная федерация

КРІ Правления

- **Выступление сборных команд**
 - ВШО мужская сборная: 1-я сборная – 1 место; 2-я сборная – 1-3 места
 - ВШО женская сборная: 1-я сборная – 1-2 места; 2-я сборная – в десятке
- **Проведение соревнований**
 - Качество проведения соревнований
 - Отсутствие жалоб на судейство
 - Оперативное присвоение званий
- **Финансы**
 - Не превышение утвержденного бюджета по расходам
 - Внедрение «Принципов планирования и отчетности»
- **Работа со СМИ**
 - Резкое увеличение количества и улучшение качества публикаций о шахматах
 - Появление шахмат на ТВ
 - Развитие интернет-среды
- **Развитие детских шахмат**
 - Активизация работы по всем направлениям
 - Введение дистанционного обучения
 - Приравнивает шахмат к олимпийскими видам спорта
 - Объединение комиссий ДЮОК и Шахматы и образование
- **Качество работы федерации**
 - Выполнение целей и задач
 - Увеличение шахматной аудитории в стране
 - Высокие результаты на международных соревнованиях



КРІ Правления по направлениям

- Детско-юношеская комиссия и «Шахматы и образование»
 - Внедрение шахмат в школы как факультативного предмета или кружка
 - Создание методического пособия для тренеров , утверждение в Министерстве образования
 - Создание учебника для начального обучения, утверждение в Министерстве образования
 - Количество тренеров для начального обучения
 - Количество детских турниров
 - Места на основных международных соревнованиях
 - Количество молодых шахматистов, вошедших в сборную



КРІ Правления по направлениям

- **Комиссия по шахматной композиции**
 - Места на основных международных соревнованиях
 - Количество шахматных композиторов и решателей

- **Комиссия ветеранов**
 - Разработка регламента о присвоении дополнительной пенсии
 - Эффективность использования бюджетных средств
 - Удовлетворенность работой комиссии со стороны ветеранов



КРІ Правления по направлениям

- **Квалификационно-судейская комиссия**
 - Количество судей, прошедших повышение квалификации
 - Количество судей по категориям
 - Отсутствие жалоб на судейство
 - Средний срок подачи документов на присвоение званий
 - Количество жалоб по вопросам присвоения званий

- **Комиссия по связям с общественностью**
 - Качество работы со СМИ
 - Появление регулярных публикаций в ТОП газетах, журналах
 - Количество публикаций
 - Уровень осведомленности населения о шахматах



КРІ Правления по направлениям

- **Бухгалтерия**
 - Отсутствие претензий со стороны налоговых органов
 - Отсутствие замечаний к отчетности и учету во время аудиторской проверки
 - Соблюдение сроков предоставления отчетности
 - Качество предоставляемой отчетности



Проект решения

- Утвердить номенклатуру КРІ
- Утвердить план реализации внедрения КРІ



Российская шахматная
федерация

Материалы к вопросу



Тема задания
КПИ

5. Принципы планирования и отчетности

Мороз М.В.





Цели и задачи

- Задать общее видение, - каким должен быть процесс планирования и отчетности
- Задать базовые требования к составным частям процесса
- Сделать процесс планирования и отчетности понятнее (прозрачнее) для всех заинтересованных сторон
- Обозначить состав участников процесса
- Начать реализацию необходимых изменений



Принципы

- Планирование
 - Планирование осуществляется на 5 кварталов
 - Ежеквартальное уточнение планов
 - Функциональное деление
 - Контроль за эффективностью и уровнем расходов
 - Определение процедур принятия решений
- Отчетность
 - Внедрение регулярной отчетности (годовой, квартальной, ежемесячной, еженедельной)
 - Внедрение процедуры аудита отчетности



Проект решения

- Утвердить «Принципы планирования и отчетности»
- Утвердить План реализации



Материалы к вопросу



Їđèíöèìù
`èđîâàíèÿ è îò÷âòíí



Їèàí
đâàèèçàöèè

6. Бюджет 2010

Мороз М.В.





Допущения при составлении бюджета

- Бюджет построен по функциональному принципу. Каждое направление - это отдельная функция в деятельности РШФ.
- Сначала показаны источники финансирования РШФ, потом показаны направления расходования средств.
- Предполагается, что управление бюджетом производится через одобрение/неодобрение бюджетов в рамках этих функций.
- При составлении бюджета предполагалось погашение накопившейся задолженности федерации до нормального рабочего уровня.
- Повышенный уровень денежных средств в конце года связан с необходимостью финансирования деятельности в 1 кв следующего года.
- Расходы на зарплату учитывают индексацию заработной платы на 13,8%, увеличение ставки единого социального налога и восстановления штатной численности федерации.



Российская шахматная федерация

Бюджет 2010

(тыс.руб)	2009	2010	Изменение	%
Поступления	80 368	125 766	45 398	56%
Пожертвования	37 481	67 394	29 913	
Спонсорские взносы	37 000	46 000	9 000	
Минспорт	0	9 900	9 900	
Прочие поступления	5 887	2 472	-3 415	
Списания	-74 212	-104 094	-29 882	40%
Проведение соревнований	-41 788	-58 883	-17 095	
Содержание комиссий	-918	-2 450	-1 532	
Финансовая помощь регионам	-1 451	-3 455	-2 004	
Гранты	-612	-3 720	-3 108	
Дополнительное пенсионное обеспечение	-672	-858	-186	
Учебно тренировочные сборы	-1 567	-2 000	-433	
Центральный дом шахматиста	-2 554	-3 000	-446	
Взносы в ФИДЕ	-2 220	-3 052	-832	
Затраты федерации	-22 431	-26 676	-4 245	
<i>в.т.ч зарплата</i>	<i>-13 038</i>	<i>-17 041</i>	<i>-4 003</i>	
Ремонт здания	495	-1 500	-1 995	
Финансирование	9 373	0	-9 373	
Расходы	-8 878	-1 500	7 378	
Профицит/-дефицит	6 651	20 171		
Средства федерации	4 278	5 175	896	21%
Задолженность федерации	-23 068	-3 794	19 275	-84%



Проект решения

- Утвердить бюджет 2010

7. Утверждение годового календаря

июнь – декабрь 2010

Шустаева Н.И.





Корректировки календаря 2010

Турнир	Старый срок	Новый срок	Место проведения	Ответственный
Международные				
Матч Россия-Китай	Август 14 - 28	Август 04 -15	Китай	РШФ
Российские				
61 чемпионат России среди женщин (супер-финал)	Декабрь 16 - 30	Ноябрь	Москва	Мин-во спорта, РШФ
63 чемпионат России среди мужчин (Высшая лига)	Сентябрь 01 - 15	Август 25 – Сентябрь 08	по назначению	Мин-во спорта, РШФ



Российская шахматная
федерация

Материалы к вопросу



Êàëíäàðü 2010

8. PR-стратегия и работа со спонсорами

Левитов И.В.





Задачи и проекты

- Шахматы на ТВ
- PR ведущих шахматистов
- Шахматная информация. Создание пресс-центра
- Литература о шахматах
- Популяризация детских шахмат
- Развитие Интернет-среды
- Создание конкурентоспособного предложения для спонсоров



Шахматы на ТВ

- Тезис: шахматы – это театр в реальной жизни
- Использовать успешный опыт трансляций Гран-при по быстрым шахматам в 90-е гг.
- Комментарии шахматистов совместно с яркими ведущими.
- Привлечение психологов, анализирующих поведение шахматистов
- Краткие обзоры красивых позиций, этюдов в утренних программах («Доброе утро» на Первом канале)
- Показать необычность мышления шахматиста и мистику самой игры
- Игра «сборная Россия против России». Каждый день в программе объявляется ход, набравший большинство в голосовании, гроссмейстер в прямом эфире делает свой ход



PR ведущих шахматистов

- Рассказы о ярких фигурах прошлого и настоящего в life-style журналах.
- Раскрытие внутреннего мира шахматиста – творческие натуры сродни художникам и писателям. Шахматист – это модно и интересно.
- Интервью в массовых общественно-политических СМИ с ведущими шахматистами России и мира
- «Задача от чемпиона» в детских и молодежных журналах
- Интернет-конференции на шахматных порталах с ведущими шахматистами (делается на crestbook.com)
- Создание и поддержание персональных блогов лучших российских шахматистов
- Лоббирование шахматных колонок в СМИ (С.Макарычев в Независимой газете)



Шахматная информация. Создание пресс-центра. Шахматная литература

- Создание пресс-центра в РШФ для сбора, обработки и распространения информации в СМИ
- Возможность для журналиста оперативно узнать точные данные о турнирах, биографиях шахматистов, интересных фактах. Постоянный контакт с шахматными журналистами
- Помощь журналистам во время турниров
- Общий контроль над публичными выступлениями шахматных функционеров и гроссмейстеров
- Написать максимально доступные по содержанию учебники для нескольких возрастных групп.
- Увеличить количество непрофессиональной шахматной литературы. В данный момент книжные полки заполнены дебютными монографиями.



Популяризация детских шахмат

- Популяризация в школах: лекции, семинары, сеансы ведущих российских шахматистов и тренеров. Совместная программа с Министерством образования.
- Популяризация в общественно-политических СМИ:
 - Шахматы – идеальное средство развития ребенка.
 - Серии задач и викторин в детских и молодежных журналах, этюды в газетах (максимально решаемые, простые, но красивые)
- Яркие мероприятия. Сеансы вслепую, блиц с детьми, совместное решение красивых задач на детских фестивалях
- Популяризация в Интернете: специальные разделы на Интернет-порталах для детей по возрастам



Развитие Интернет-среды

- Уникальный портал дистанционного обучения и игры в шахматы.
- Система даст возможность миллионам детей играть друг с другом через интернет, учиться у профессиональных тренеров, участвовать в регулярных интернет-турнирах.
- Собственная рейтинговая система, турниры и призы, лекции и сеансы знаменитых гроссмейстеров.
- Наполнение сайта Федерации (www.russiachess.org), превращение его в полноценный шахматный портал с новостями, задачами и конкурсами.



Создание пакета предложений для спонсоров

- Разработка спонсорских пакетов: Мемориал Таля и Чемпионат мира по блицу, детские шахматы и ТВ, интернет-портал.
- Пиар и рекламные возможности для спонсора
- Создание презентационных материалов федерации, и планомерная работа с текущими и потенциальными спонсорами
- Расширение круга компаний, сотрудничающих с федерацией. Привлечение информационных спонсоров
- Привлечение ведущих шахматистов к пиар и рекламным кампаниям спонсоров

9. Стратегия развития профессиональных шахмат

Бареев Е.И.





План практических мероприятий

- Переход на **контрактную основу** с членами сборных команд. Согласование **финансовых условий**
- Составление **контрактов с тренерами** и капитанами команд
- Проведение **УТС** (учебно-тренировочных сборов) для членов сборных команд
- **Контроль индивидуальных календарей** членов сборных команд, **обеспечение** их при необходимости **турнирной практикой**
- Контроль индивидуальных планов подготовки членов сборных команд
- Обеспечение **визовой поддержкой** членов сборных команд



Структура сборных команд





Подготовка к командному соревнованию

- Предварительный список игроков и тренеров объявляется главным тренером сборных за **6 месяцев** до ближайшего турнира.
- В течение 4 месяцев тренерский штаб следит за результатами и спортивной формой команды и ближайшего резерва.
- Окончательный состав всех команд объявляется за **2 месяца** до турнира.
- Мы предлагаем утвердить следующую схему: состав предлагается капитаном команды и утверждается главным тренером сборных после совещания с Тренерским советом.



Критерии отбора в сборные команды России

- **Желание спортсмена** выступить за сборную команду России
- **Умение спортсмена** играть в команде, строить отношение в коллективе. Приоритет успешного командного выступления над личными интересами
- Результаты в турнирах. В первую очередь официальных – личных чемпионатах мира и Европы, Кубках мира, первенстве России, а также крупных международных турнирах (супертурнирах)
- Коэффициент ЭЛО
- Опыт выступления за сборную команду России, личные результаты в игре за сборную. История выступления спортсмена в командных соревнованиях за сборную России
- **Оптимальная игровая практика** перед важными командными соревнованиями, согласованный с тренерами команд календарь подготовки к турниру
- Совокупность результатов спортсмена за последние полгода
- Физическая готовность спортсмена
- Сотрудничество с капитанами команд и тренерами по всем аспектам подготовки



Финансовое обеспечение сборных команд*

- Мы предлагаем ежегодно утверждать на Наблюдательном совете призовые для сборных команд. Это обеспечит предсказуемость для финансистов федерации, спонсоров, тренеров и спортсменов.

Турнир/премиальные	1-е место	2-е место	3-е место
Олимпиада муж.	\$50 000	\$25 000	\$15 000
Олимпиада жен.	\$25 000	\$12 000	\$8 000
Первенство мира муж.	\$30 000	\$15 000	\$9 000
Первенство мира жен.	\$15 000	\$8 000	\$5 000
Первенство Европы муж.	\$20 000	\$10 000	\$6 000
Первенство Европы жен.	\$10 000	\$5 000	\$3 000

* - Стартовые деньги не предусмотрены, только призовые за попадание в тройку.



Финансовое обеспечение сборных команд

- Оплата тренеров и капитанов на сборах производится из расчета **300\$** в день. Работа со спортсменами не менее 8ч в день.
- Оплата тренеров на турнирах производится из расчета **500\$**, помноженное на количество туров. Работа со спортсменами не менее 8ч в день.
- Оплата капитанов на турнирах производится из расчета **600\$**, помноженное на количество туров. Работа со спортсменами не менее 8ч в день.
- За успешное выступление предусматривается премия капитану и тренеру из расчета **10-20%** от премиальных спортсмена.



Обязательства членов сборной перед РШФ

- С целью популяризации шахмат в стране, особенно среди детей и юношества, очень важно вовлечение ведущих шахматистов страны, членов сборных команд, тренеров сборных команд в различные шахматные мероприятия.
- В индивидуальных контрактах между РШФ и спортсменом необходимо прописать различные мероприятия, такие как **лекции, сеансы, творческие встречи, шахматные школы, в которых будут участвовать члены сборных команд.** Список таких мероприятий будет разработан и представлен РШФ. При желании, спортсмен может предложить свои варианты сотрудничества.

10. Стратегия развития детско-юношеских шахмат.

Бареев Е.И.





Цели и задачи ДЮК

- **Систематизация** соревнований и форм обучения шахматам в России в единую систему, направленную на:
 - Развитие детских шахмат во всех регионах России. Привлечение максимального количества детей к занятиям шахматами.
 - В детском возрасте прогресс достигается в основном через практику. Проведение регулярных массовых мероприятий. Шахматные фестивали, сеансы, турниры и т.д.
 - Создание эффективной системы обнаружения талантов в массовых мероприятиях и их дальнейшей подготовки
 - Высокие результаты на международных детских и юношеских соревнованиях
 - Воспитание шахматистов высочайшего уровня
 - Подготовку ближайшего резерва сборных команд
 - Подготовку тренерских кадров



Российская шахматная федерация

План практических мероприятий. Массовые шахматы

- СОЗДАНИЕ **ЕДИНОГО КАЛЕНДАРЯ** ТУРНИРОВ ДЛЯ ДЕТЕЙ И ЮНОШЕЙ. В данный момент календари ДЮОК и комиссии «Шахматы и образование» не синхронизируются.
- Создание информационного интернет-портала, где будет даваться полная оперативная информация по всем аспектам детско-юношеских шахмат, храниться база данных, которая позволит тренерам черпать материал для занятий с детьми, **а детям находить шахматные школы и кружки.**
- Сбор информации из регионов, налаживание более тесного контакта с ДЮОК в регионах. Централизация информации.
- Разработка методики дистанционного обучения детей, с тем, чтобы охватить с помощью интернета любителей шахмат из самых дальних регионов страны.
- Создание качественных видеоматериалов, шахматных уроков и лекций на различные темы на CD для шахматистов разного уровня подготовленности. Дать к ним доступ тренерам и шахматистам (совместно с chessplanet)
- Привлечение членов сборных команд к мероприятиям по развитию детских шахмат. Включить обязательства по лекциям и сеансам в контракты.
- Повышение уровня организации турниров «Белая ладья» и школьных турниров под эгидой МШШС (Международный школьный шахматный союз), с тем, чтобы поднять престиж этих соревнований, а также результаты наших школьников на первенствах мира и Европы.



Российская шахматная федерация

План практических мероприятий.

Профессиональные шахматы

- Составить календарь с четкими фиксированными сроками всех турниров. Организовать систему турниров для юных шахматистов с целью повышения мастерства и обеспечения их игровой практикой, в том числе в тех регионах, где их сейчас недостаточно.
- Организовать ежегодный Кубок России среди юношей и девушек. Разработать систему зачетных очков для юношей и девушек на этапах кубка России среди мужчин и женщин.
- Поддерживать существующие гроссмейстерские школы, в том числе успешные региональные. Следить за ростом мастерства спортсменов в них, т.е. эффективностью тренировочного процесса.
- Создать еще одну очную шахматную школу «Звезды России» для лучших юных спортсменов с привлечением к работе в ней сильнейших тренеров и спортсменов страны (наподобие школы Ботвинника-Каспарова)
- Проводить регулярные семинары, курсы повышения квалификации для учителей шахмат и тренеров с целью предоставления им возможности получения более высоких тренерских категорий. Проработать вопрос о создании ВШТ.



План практических мероприятий. Профессиональные шахматы

- Разработать методические пособия для тренеров. Согласовать с Министерством образования.
- Написать учебники шахмат для различных возрастов и уровней подготовки и распространить их во все школы и шахматные кружки в России
- Подготовить концепцию по единым контролям времени на турнирах
- Создать единый рейтинг для различных возрастов. Создать систему призов для лучших по рейтингу по итогам года.



Проблемы и решения

- **Шахматы в школах.** Есть ли понимание, что мы добиваемся включения шахмат в школьную программу или нет? Необходимо четко обозначить задачу.
- **Недостаток финансирования в регионах.** Поднять вопрос в Минспорттуризма о приравнивании шахмат к олимпийским видам спорта. Это даст возможность улучшения финансирования шахмат в регионах.
- **Ограниченность бюджета ДЮОК** - 4.5 млн. руб. расходы на проведение первенства России в ОК «Дагомыс» и 1.3 млн. руб. все остальные статьи расходов и как следствие - ограниченность ДЮОК в реализации проектов. Необходимо утверждать ежегодный бюджет ДЮОК.
- **Отсутствие у РШФ собственной базы для сборов.** В итоге сборы проводятся на худших базах Министерства спорта. Необходимость собственной базы обусловлена и созданием настоящей шахматной обстановки, когда дети и юноши будут готовиться к соревнованиям вместе с членами сборных команд.

11. О комитетах Наблюдательного совета и формировании Общественного совета



Дворкович А.В.



Российская шахматная
федерация

Материалы к вопросу



Идеи и материалы
к вопросу о развитии

12. О подготовке к Всемирной шахматной Олимпиаде 2010 года в Ханты-Мансийске



Филиппенко В.А.

13. Прочие вопросы

