



САНКТ-ПЕТЕРБУРГСКИЙ ГОСУДАРСТВЕННЫЙ ЭЛЕКТРОТЕХНИЧЕСКИЙ УНИВЕРСИТЕТ «ЛЭТИ»

Исследование деятельности научных групп Российской Федерации

По заказу Рособразования

Июнь-сентябрь 2009



Оглавление

Методология исследования	3
Характеристика выборки	4
Анализ организационных форм научных групп	6
Анализ кадрового потенциала научных групп	10
Анализ интеллектуального потенциала научных групп	14
Анализ материально-технического потенциала научных групп	17
Анализ механизмов государственной поддержки научных групп	19

Задачи исследования

1. Анализ организационных форм научных групп РФ
2. Анализ кадрового потенциала научных групп РФ
3. Анализ интеллектуального потенциала научных групп РФ
4. Анализ материально-технического потенциала научных групп РФ
5. Анализ механизмов государственной поддержки научных групп РФ

Метод исследования

- Анкетирование (прямая рассылка электронных анкет по E-mail)

Сроки проведения исследования

- С 25 мая по 30 сентября 2009 года

Способ формирования выборки

- Случайный выбор научных групп, имеющих представительство в сети Интернет

Приняли участие в исследовании: 75 научных групп

Всего разослано: 590 анкет

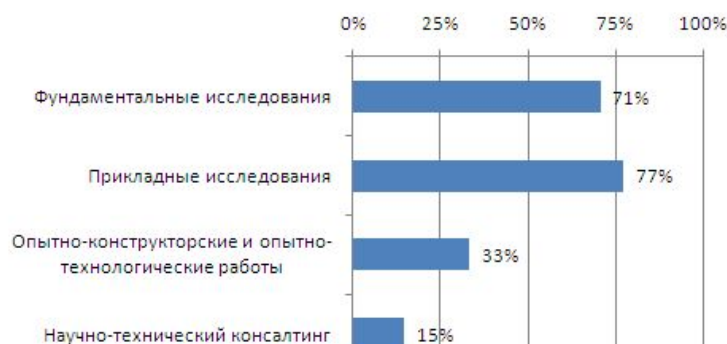
Распределение научных групп по городам



Распределение научных групп по направлениям деятельности



Распределение научных групп по видам работ

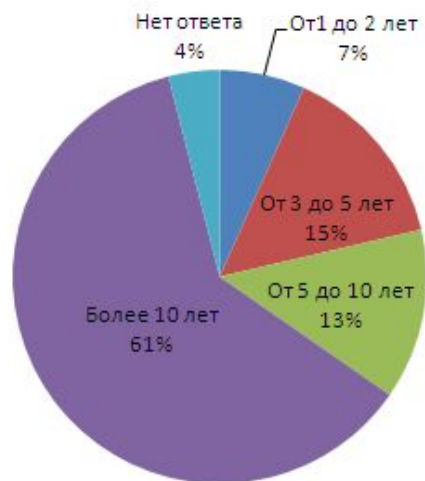


В выборку исследования вошли научные группы из различных регионов РФ, работающие по приоритетным направлениям науки, технологий и техники, а также в других направлениях деятельности, выполняющие в основном фундаментальные и прикладные исследования.

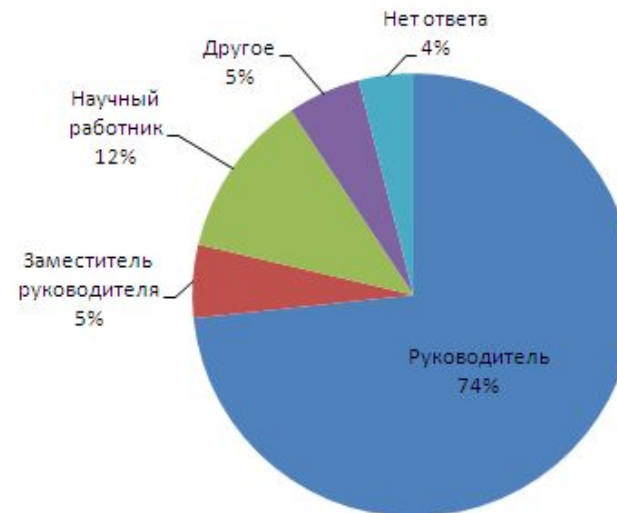
Приняли участие в исследовании: 75 научных групп

Всего разослано: 590 анкет

Распределение научных групп по периоду существования



Распределение респондентов по должностям



В выборку исследования вошли научные группы, имеющие разный период существования: от новичков, существующих от 1 до 2 лет, и до тех научных групп, которые являются уже устоявшимися коллективами и работают более 10 лет.

Непосредственными респондентами опроса явились в основном лица, занимающие руководящие позиции в научных группах.

Характеристика базовых организаций научных групп



Большинство опрошенных научных групп работают на базе вузов, институтов РАН, отраслевых НИИ и специализированных научных организаций с государственной российской формой собственности.

Доля опрошенных научных групп работающих на базе организаций смешанной российской собственности и совместной российской и иностранной собственности, незначительна.



Способ формирования состава научных групп

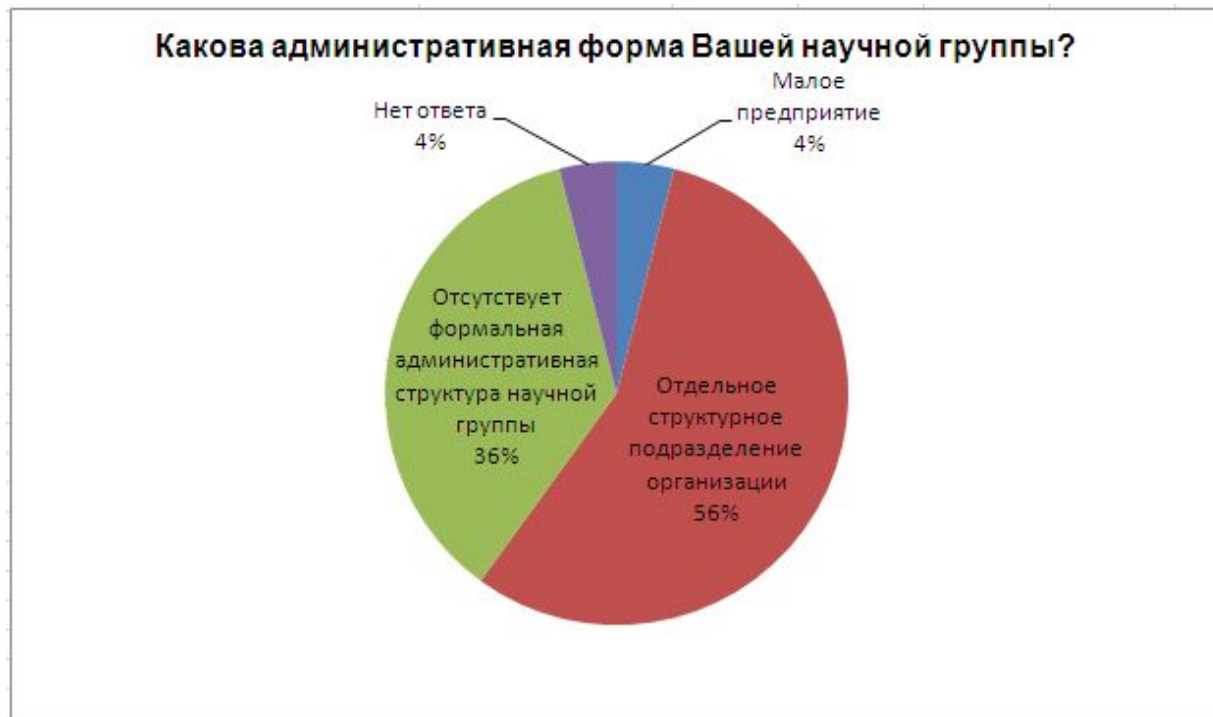


Практически 2/3 опрошенных научных групп состоят из работников одной организации.

30% научных групп состоят из работников разных подразделений одной организации.

Представленные данные указывают на то, что в равной степени применяются разные способы формирования состава научной группы: из работников одного или разных подразделений одной или разных организаций.

Административные формы научных групп



Почти 2/3 опрошенных научных групп имеют формальную административную структуру.

Из научных групп, имеющих формальную административную структуру, подавляющее большинство (более 90%) оформлены как отдельное структурное подразделение организации, остальные представляют собой малое предприятие.

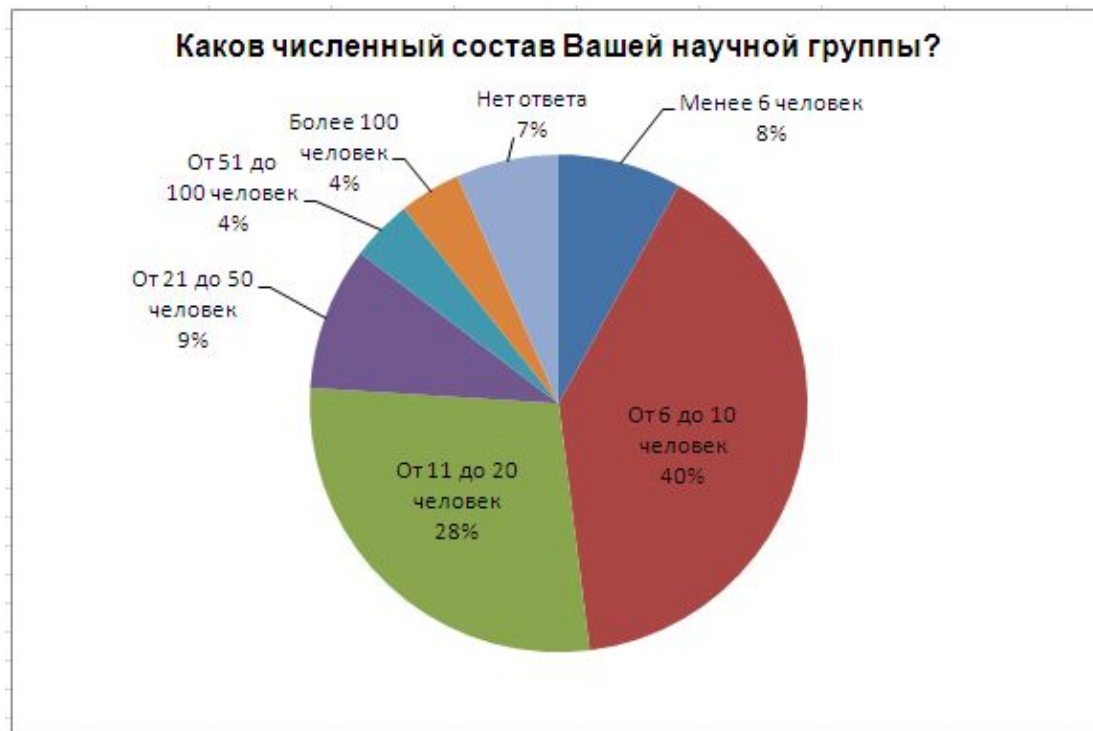
Способы поиска заказов для научных групп



Подавляющее большинство опрошенных научных групп (88%) ищут заказы для своих исследовательских проектов сами.

Только для 29% научных групп, организация, на базе которой работает научная группа, принимает участие в поиске заказов или полностью занимается этим процессом.

Численный состав научных групп



3/4 опрошенных научных групп имеют в своем составе не более 20 человек.

2/3 опрошенных научных групп имеют в своем составе от 6 до 20 человек.

Доля опрошенных научных групп с числом сотрудников менее 6 человек составляет 8%.

Соотношение постоянного и временного состава научных групп

Каково в среднем соотношение (в %) постоянного и временного состава Вашей научной группы при выполнении исследовательских проектов?

Средневзвешенные доли постоянного и временного состава научных групп



В среднем опрошенные научные группы для выполнения исследовательских проектов формируют коллективы, на 2/3 состоящие из сотрудников постоянного состава научной группы, и на 1/3 - из сотрудников, временно привлеченных для выполнения проектов.

В целом 3/4 научных групп при выполнении проектов не привлекают более 50% исследователей как временных сотрудников.

Распределение научных групп по доли участия постоянного коллектива в исследовательских проектах



Число докторов наук, кандидатов наук и молодых ученых в составе научных групп



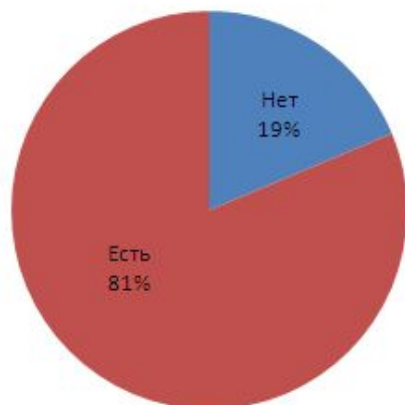
Кривые распределения опрошенных научных групп по числу кандидатов наук и числу молодых ученых близки.

Кривая распределения научных групп по числу докторов наук имеет явно выраженный пик – 1 – 2 доктора наук.

Большинство опрошенных научных групп имеют 1 – 10 кандидатов наук, 1 – 10 молодых ученых в возрасте до 35 лет и 1 – 2 докторов наук.

Состав персонала научных групп, незанятого научной деятельностью

Распределение научных групп по наличию персонала, незанятого научной деятельностью



Большинство опрошенных научных групп (81%) имеет, кроме научных сотрудников, дополнительный персонал, незанятый научной деятельностью, а выполняющий вспомогательные функции.

Какие виды персонала входят в Вашу научную группу, кроме научных работников?



2/3 опрошенных научных групп имеют в своем составе инженерно-технический персонал.

Остальные виды персонала (административно-управленческий, финансово-экономический, вспомогательный) входят в значительно меньшее количество научных групп.

Число ежегодных проектов, выполняемых научными группами

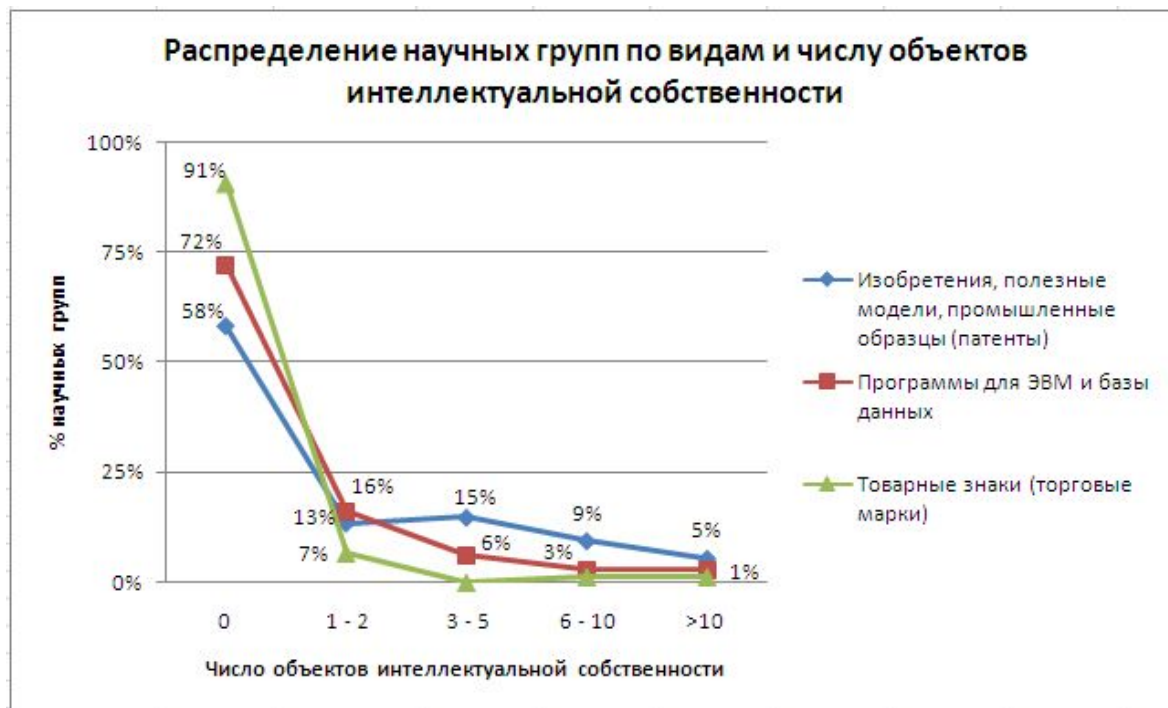


Более 1/3 опрошенных научных групп выполняют в среднем от 3 до 5 проектов ежегодно.

Более 3/4 опрошенных научных групп выполняют за год не более 5 проектов.

Число объектов интеллектуальной собственности научных групп

Сколько за последние 5 лет членами Вашей научной группы зарегистрировано объектов интеллектуальной собственности?



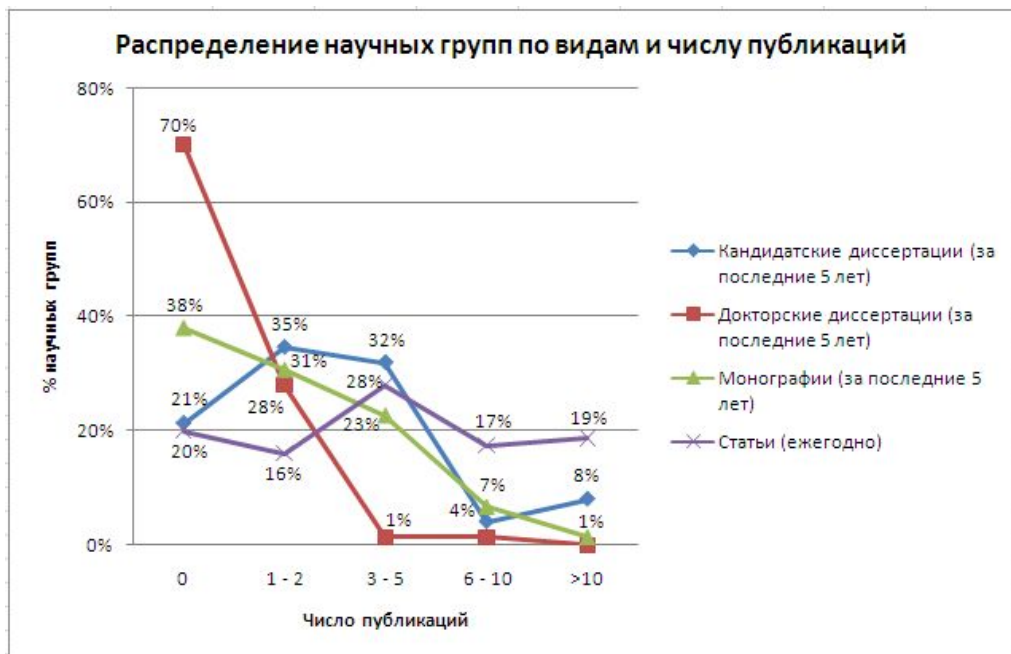
Менее половины опрошенных научных групп зарегистрировали изобретения, полезные модели, промышленные образцы (патенты) (в основном не более 10 объектов).

Более 1/4 научных групп зарегистрировали программы ЭВМ и базы данных (в основном 1 – 2 объекта).

9% научных групп зарегистрировали товарные знаки (торговые марки) (в основном 1 – 2 объекта).

Число публикаций научных групп

Сколько за последние 5 лет членами Вашей научной группы защищено диссертаций, опубликовано монографий?
Сколько статей в ведущих научных журналах публикуется членами Вашей научной группы ежегодно?



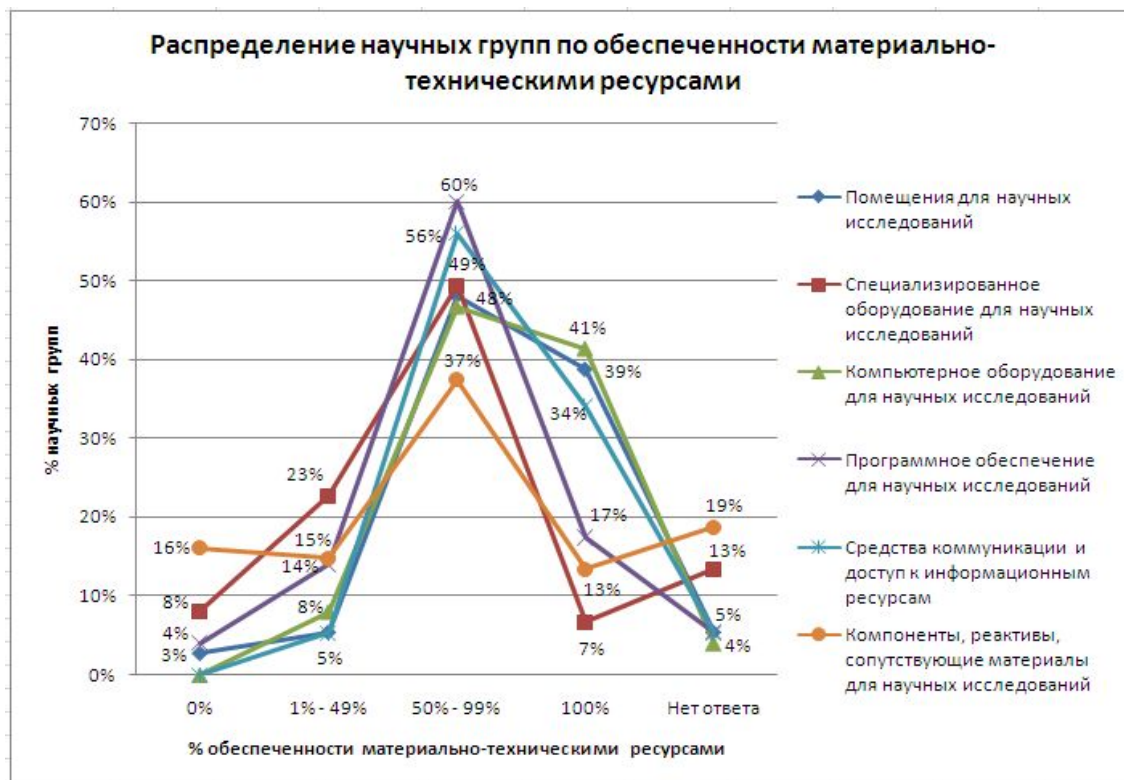
За последние 5 лет членами более чем 3/4 опрошенных научных групп были защищены кандидатские диссертации (в основном не более 5 диссертаций). Докторские диссертации за последние 5 лет были защищены менее чем в 1/3 научных групп (в основном 1 – 2 диссертации).

За последние 5 лет членами 62% опрошенных научных групп были опубликованы монографии (в основном не более 5 монографий.)

Большинство опрошенных научных групп (80%) ежегодно публикуют статьи в ведущих научных журналах. 1/5 научных групп публикует более 10 статей ежегодно.

Обеспеченность научных групп материально-техническими ресурсами

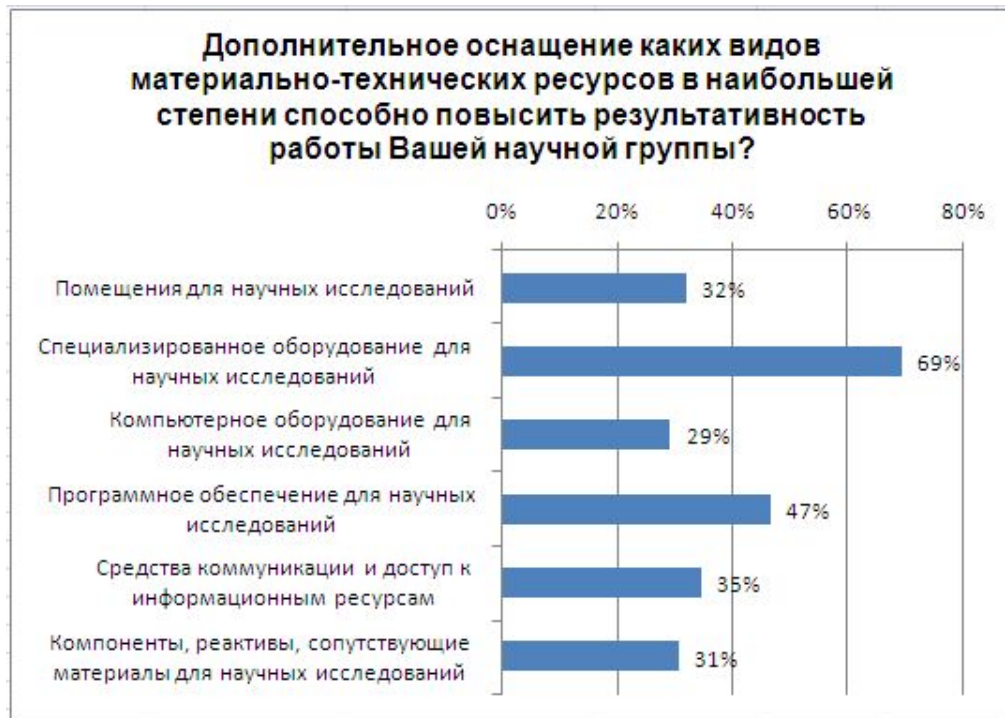
Насколько (в %) Ваша научная группа обеспечена материально-техническими ресурсами, необходимыми для научно-исследовательской деятельности, по каждому виду?



Лучше всего (более чем на 50%) опрошенные научные группы обеспечены помещениями (87% научных групп), компьютерным оборудованием (88% научных групп) и средствами коммуникации и доступа к информационным ресурсам (90% научных групп).

В меньшей степени научные группы обеспечены специализированным оборудованием, программным обеспечением и компонентами, реактивами, сопутствующими материалами.

Востребованность материально-технических ресурсов у научных групп



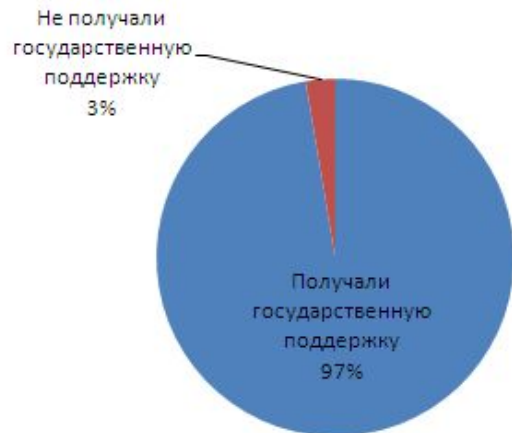
Более 2/3 опрошенных научных групп указали на необходимость дополнительного оснащения специализированным оборудованием для научных исследований.

Почти у половины научных групп дополнительно востребовано программное обеспечение для научных исследований.

Остальные виды материально-технических ресурсов востребованы меньшим количеством научных групп.

Государственная поддержка, получаемая научными группами

Распределение научных групп по факту получения государственной поддержки



Подавляющее большинство опрошенных научных групп (97%) за последние 5 лет получали государственную поддержку.

Почти 3/4 опрошенных научных групп за последние 5 лет получали государственную поддержку на федеральном уровне.

На других уровнях управления получали государственную поддержку менее половины опрошенных научных групп.

На каких уровнях управления Ваша научная группа получала государственную поддержку за последние 5 лет?



Формы государственной поддержки научных групп

Перечислите формы государственной поддержки, которые прямо или косвенно получала Ваша научная группа за последние 5 лет?

Какие формы государственной поддержки научных групп нуждаются в совершенствовании?



Большинство опрошенных научных групп (91%) выделили финансирование научных исследований как форму государственной поддержки, которая требует совершенствования (несмотря на то, что большинство (87%) научных групп получали такое финансирование).

Более 3/4 научных групп считает, что оснащение оборудованием является формой государственной поддержки, требующей совершенствования (причем такая форма государственной поддержки была получена половиной научных групп (51%)).

Остальные формы государственной поддержки в меньшей степени нуждаются в совершенствовании.

Дополнительные предложения научных групп по развитию государственной поддержки

1. Развитие других форм государственной поддержки научных групп, например, таких как жилье для молодых сотрудников.
2. Совершенствование менеджмента научной деятельности.
3. Уменьшение бюрократического аппарата.
4. Снижение объема необходимой отчетности.
5. Повышение внимания к основным производителям научной продукции, которыми являются ученые, исследовательские группы и лаборатории.
6. Повышение ответственности руководителей научных организаций за обеспечение условий для эффективной работы научных групп, входящих в состав этих организаций.

Научные группы, принявшие участие в исследовании, имеют единодушное мнение о том, что формы государственной поддержки научных групп должны совершенствоваться особенно в части финансирования, как самих научных исследований, так и обеспечения научной деятельности в целом.



**Санкт-Петербургский государственный
электротехнический университет «ЛЭТИ»**

Служба маркетинга

(812) 234-29-17

marketing_office@mail.ru