

# Формирование эмпатийности у представителей творческих специальностей

---

Выполнила: Передельская Г.Б.

Руководитель: Замула А.А.

2009 г.

# Цель и задачи

---

**Целью** нашей работы является изучение особенностей формирования эмпатии и эмпатических способностей у студентов творческих специальностей (музыканты, дизайнеры, психологи) в период обучения в колледже и вузе.

## **Задачи теоретической части:**

- провести теоретический анализ проблем эмпатии, определить значение формирования эмпатийности в подготовке студентов творческих специальностей;
- определить сущность, содержание, функции эмпатии и эмпатических способностей в подготовке студентов творческих специальностей;

## **Задачи эмпирической части:**

- изучить особенности формирования эмпатии и эмпатических способностей у студентов творческих специальностей (музыканты, дизайнеры, психологи) на разных курсах обучения;
- выявить различия в степени выраженности эмпатии и эмпатических способностях у студентов разных специальностей

# Предмет, объект гипотезы исследования

---

- **Предметом** исследования является степень выраженности эмпатии и эмпатических способностей у студентов творческих специальностей (музыканты, дизайнеры, психологи), различия в эмпатических способностях и степени выраженности эмпатии у студентов разных специальностей.
  - **Объект** исследования: студенты музыкального колледжа, факультетов дизайна и практической психологии ШФ ЮРГИ. В количестве 60 человек, из них 22 юноши, 38 девушек, начальных и выпускных курсов обучения.
  - **Гипотеза** исследования: предполагаются различия в степени выраженности эмпатии и эмпатических способностях у студентов разных специальностей (музыканты, дизайнеры, психологи) от курса к курсу.
-

# Теоретико-методологическое основание работы

---

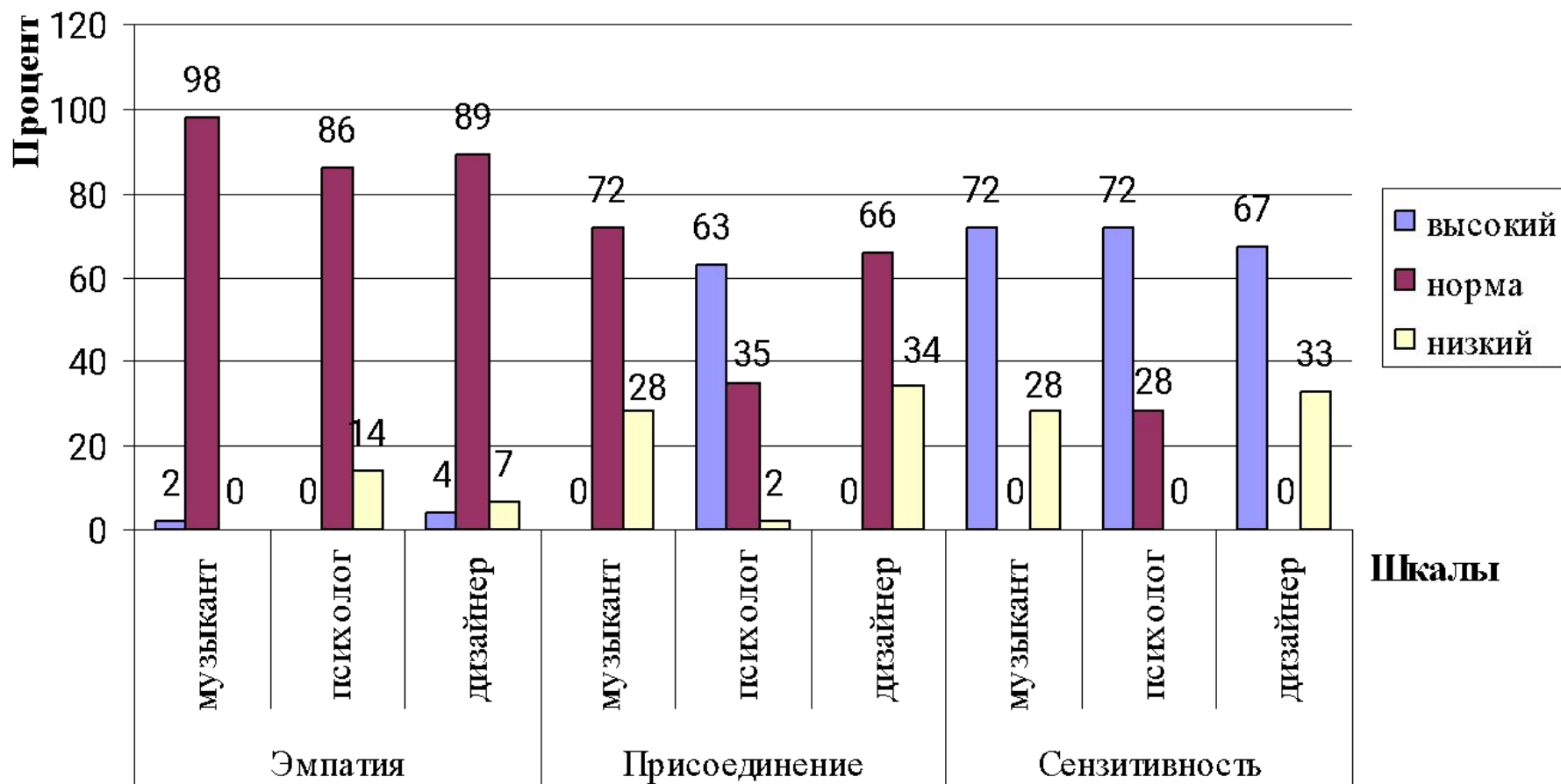
- Философские, педагогические, психологические, социологические идеи о роли образования, педагогики, знаний о человека в обществе (А.А. Бодалев, Л. С. Выготский, А.Н. Леонтьев, Б.Ф. Ломов, А. В. Петровский, С.Л. Рубинштейн, Б.М. Теплов и др.);
  - Исследования по проблемам природы эмпатии (К. Роджерс, Р.О. Агавелян, Б. Боуэн, Т.В. Василенко, Т.Н. Гаврилова, Ю.Б. Гиппенрейтер, Н.В. Климова, И.М. Юсупов и др.)
  - Теоретические и эмпирические исследования по проблемам изучения и учета индивидуально-личностных особенностей в деятельности творческих работников (А. А. Бодалев, В.К. Вилюнас, Е.Я. Васин Т.Н. Гаврилова, А. Л. Гройсман, С.А. Дергач, Е.А. Климов, М.Е. Марков, Д. Л. Морено).
-

# Методы и методики исследования

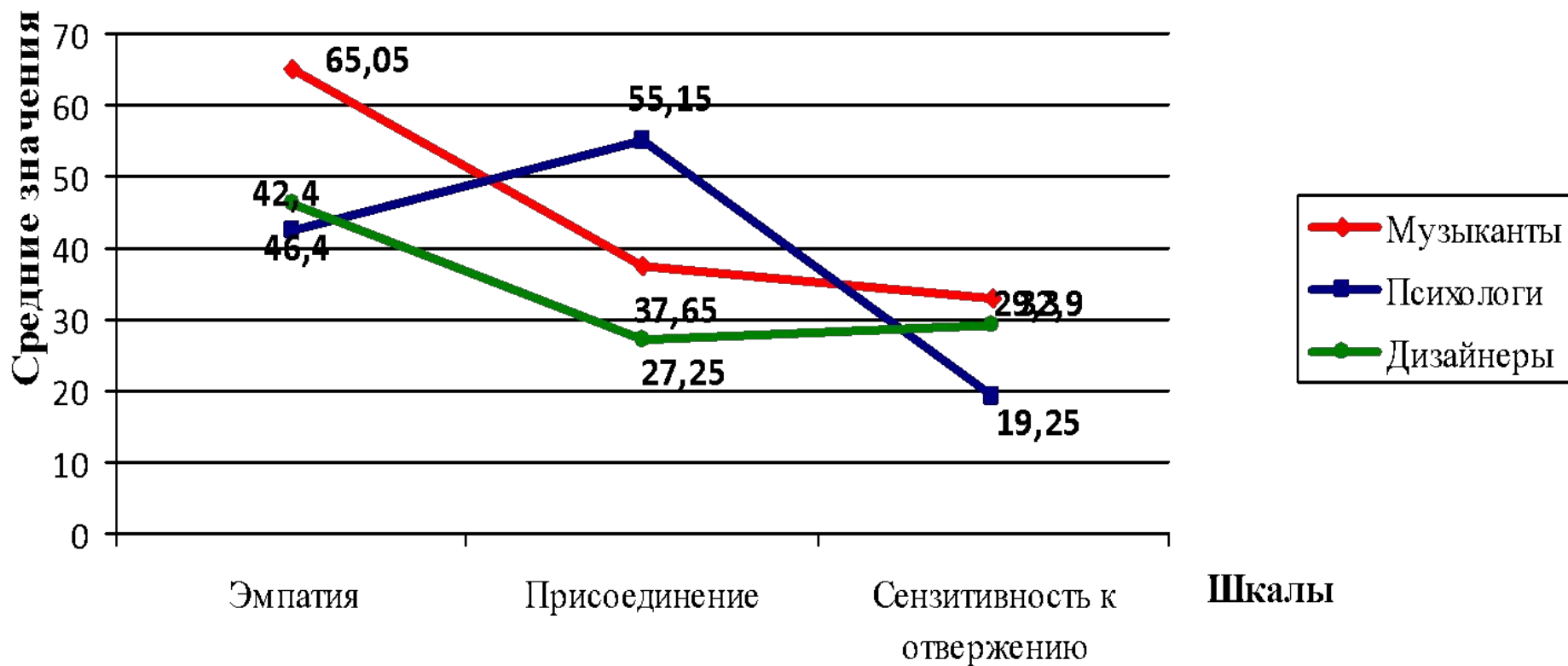
---

- Для изучения степени выраженности эмпатии и эмпатических способностей нами использовались следующие методики:  
**«опросник А. Мехрабиана и Н. Эпштейна»**, **«Диагностика эмпатических способностей» В.В. Бойко.**
  - Математические методы обработки данных представлены **U-критерий Манна-Уитни** и **H-критерий Крускала-Уолиса.**
-

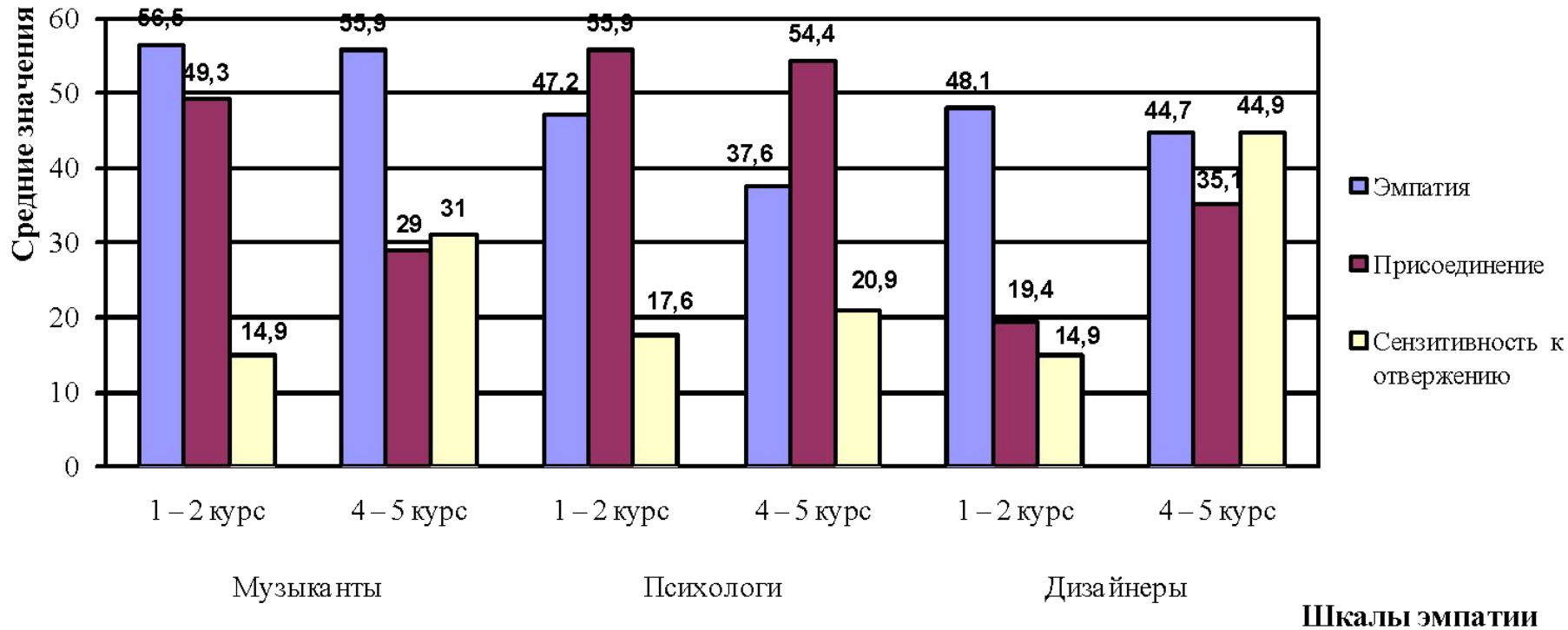
# Рисунок 1 – Степень выраженности эмпатии у представителей творческих специальностей



# Рисунок 2 – Профили средних значений шкал методики А. Мехрабиана в адаптации Г. Миккина у представителей творческих специальностей

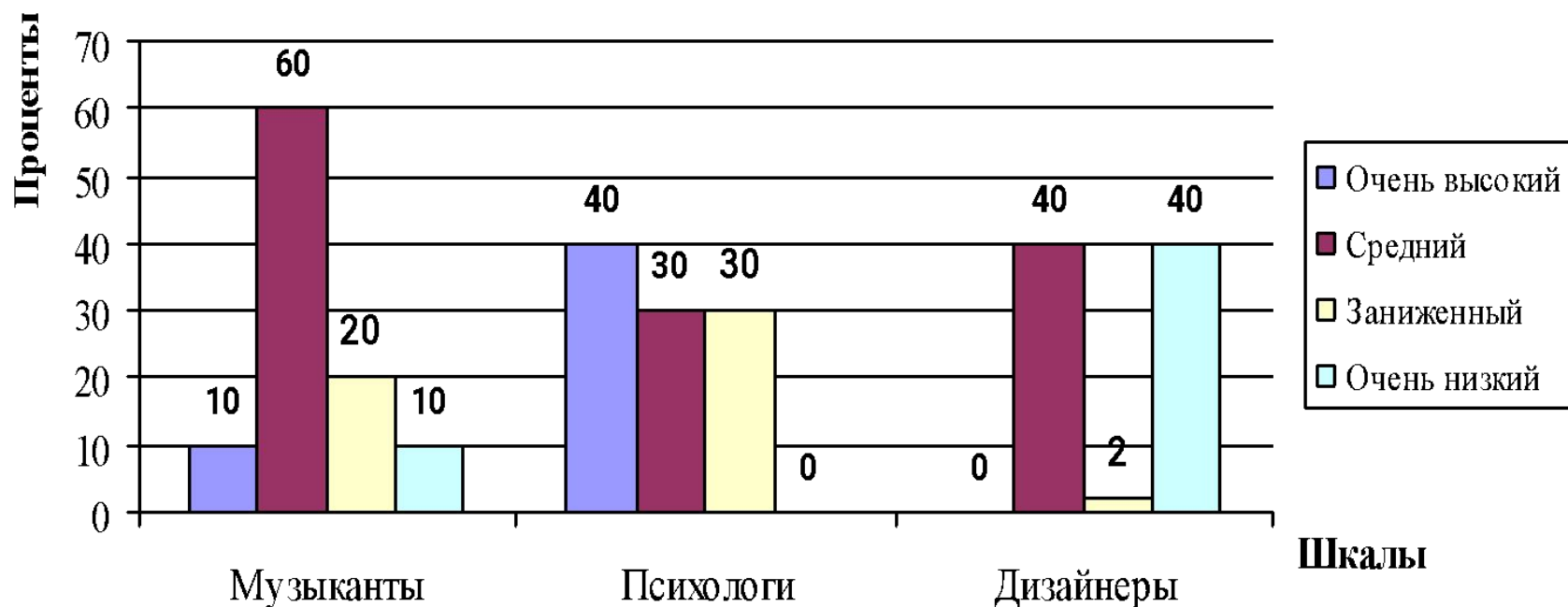


# Рисунок 3 – Выраженность шкал эмпатии на разных курсах обучения в группах студентов творческих специальностей

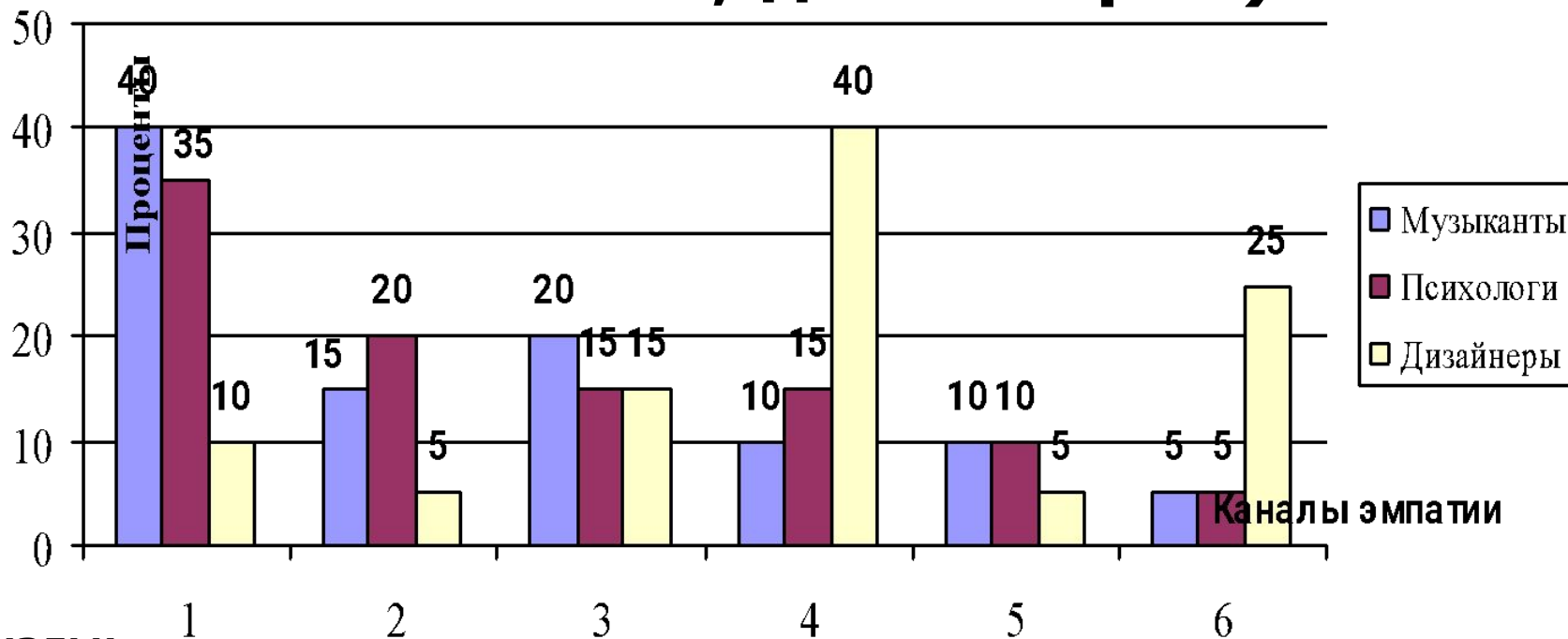




# Рисунок 4 – Уровень показателей сформированности эмпатических способностей респондентов (музыкантов, психологов, дизайнеров)



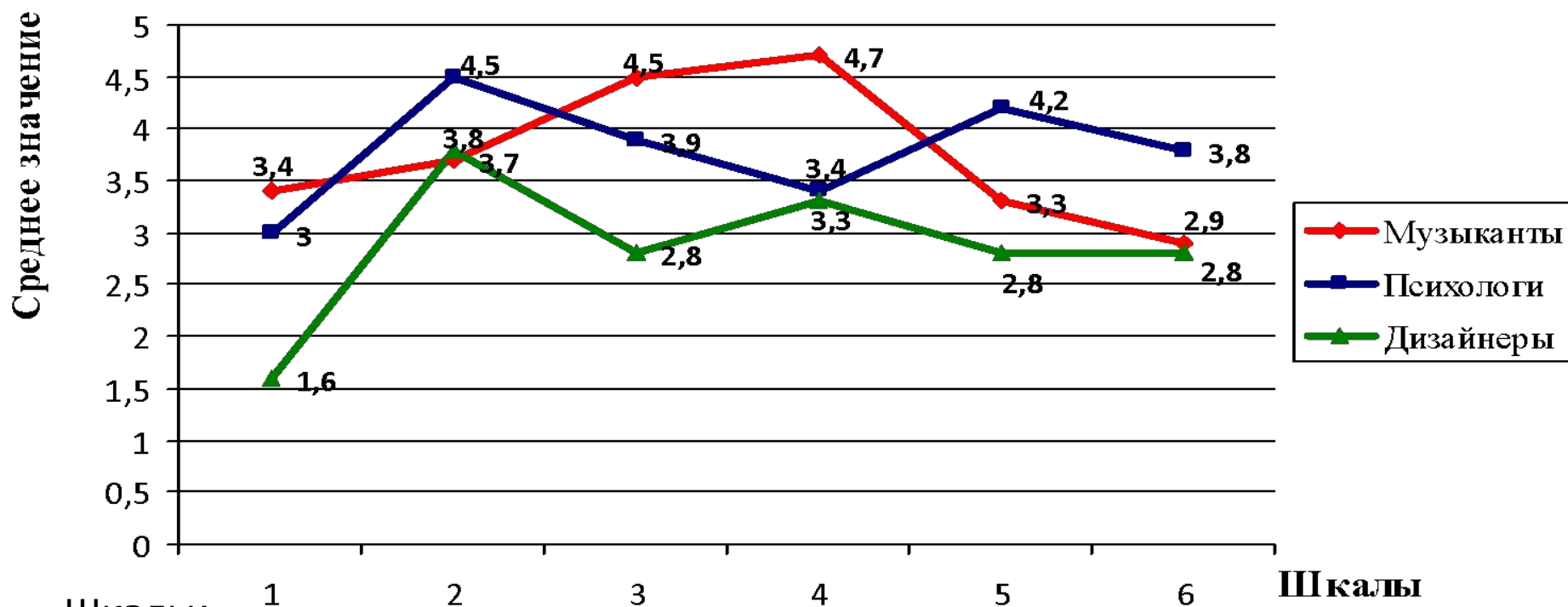
# Рисунок 5 – Выраженность каналов эмпатии в процентном соотношении у респондентов (музыкантов, психологов, дизайнеров)



## Каналы:

- 1 – рациональный канал эмпатии;
- 2 – эмоциональный канал эмпатии;
- 3 – интуитивный канал эмпатии;
- 4 – установки, способствующие или препятствующие эмпатии.
- 5 – проникающая способность в эмпатии
- 6 – идентификация.

# Рисунок 6 – Профили средних значений эмпатических способностей у представителей творческих специальностей



Шкалы:

- 1 – рациональный канал эмпатии;
- 2 – эмоциональный канал эмпатии;
- 3 – интуитивный канал эмпатии;
- 4 – установки, способствующие или препятствующие эмпатии;
- 5 – проникающая способность в эмпатии;
- 6 – идентификация.

# Выводы

---

1. У большей части представителей творческих специальностей нашей выборки » - музыкантов, психологов и дизайнеров – уровень эмпатии имеет показатели нормы, что говорит о конгруэнтности чувств в выражении эмоций при общении с другими людьми.
  2. Только небольшое количество участников нашего исследования имеют низкие показатели степени выраженности эмпатии, что говорит о не понимании субъектом состояния другого человека. В группе музыкантов низких показателей уровня эмпатии не наблюдается
  3. У большей части у музыкантов и дизайнеров наблюдается средний уровень эмпатии. Психологи же демонстрируют или очень высокий уровень эмпатии, или заниженный уровень, что не очень хорошо ни в том, ни в другом случае.
-

- 
4. Анализ исследования каналов эмпатии у представителей творческих профессий показал, что более всего выражен рациональный канал эмпатии у музыкантов и психологов, а у дизайнеров – канал «Установки, способствующие или препятствующие эмпатии»; и менее всего у музыкантов и психологов – канал идентификации, а у дизайнеров – каналы эмоциональный и канал «Проникающая способность в эмпатии».
  5. В группе психологов начальных курсов вчувствование в состояние другого человека (эмпатия) выше, чем у студентов старших курсов, выпускники же отличаются от студентов 1-2 курсов большей чувствительностью к критике, готовностью изменять свое поведение.
-

- 
- У музыкантов начальных курсов установка на партнерство выше, чем у выпускников, однако выпускники отличаются большей чувствительностью к критике, готовностью изменять свое поведение.
  - У дизайнеров выпускных курсов в отличие от студентов 1-2 курсов наблюдается более высокие показатели в установке партнерства и чувствительности к критике, готовности изменять свое поведение.
  - 6. Выявлены отличия в рациональном канале эмпатии и интуитивном канале эмпатии у студентов творческих специальностей (музыкантов, психологов, дизайнеров), значимых различий по начальным и выпускным курсам выявлено не было.
-

---

**Спасибо за внимание!**

---