



Карельская природоохранная общественная организация  
«СПОК»

185026, Россия, Республика Карелия, г. Петрозаводск,  
ул. Горького 21в, тел./факс: +7 (8142) 769115,  
e-mail: spok\_office@onego.ru, <http://spok-karelia.ru>

# Результаты ГАП-анализа ООПТ на Северо-Западе России (Республика Карелия)

*Марковский Александр*

«GAP-анализ на Северо-Западе России», Петрозаводск

29 апреля 2011 г.

# Участники в регионе



КарНЦ РАН



ООО «СПОК»

## Партнеры:



Finnish Environment Institute,  
SYKE

# Задачи РОО “СПОК” и GAP-анализ:



- Содействие сохранению ценных лесных объектов и территорий Республики Карелия
- Развитие методов выявления и сохранения ценных лесов различного уровня
- Содействие развитию системы управления и охраны особо охраняемыми природными территориями (ООПТ) Республики Карелия

# ОБЩИЙ ПОДХОД

**Для сохранения биоразнообразия территории необходимо его сохранение на различных уровнях.**

- Крупные лесные массивы, значимые на мировом и национальном уровнях;
- Экосистемы, значимые на региональном и местном уровнях;
- Ключевые биотопы – локальные участки, имеющие особую природную ценность.



## Малонарушенные лесные территории европейского Севера России

состояние на апрель 2004 г. и изменения границ за период 2000 - 2004 гг.



**Что такое малонарушенные лесные территории**  
Малонарушенные лесные территории (МЛТ) – это территории, на которых сохранились ценные природные ресурсы, в том числе леса, и которые имеют особое значение для сохранения биологического разнообразия и поддержания экологического баланса. МЛТ могут быть образованы в результате различных процессов, таких как стихийные бедствия, антропогенное воздействие или целенаправленные мероприятия по охране природы.

**Виды МЛТ**  
МЛТ могут быть разделены на несколько видов в зависимости от их происхождения и состояния. К ним относятся:

- МЛТ, образованные в результате стихийных бедствий (например, пожаров, ураганов).
- МЛТ, образованные в результате антропогенного воздействия (например, территории, пострадавшие от добычи полезных ископаемых).
- МЛТ, образованные в результате целенаправленных мероприятий по охране природы (например, территории, объявленные заказниками).

**Значение МЛТ**  
МЛТ играют важную роль в сохранении биологического разнообразия и поддержании экологического баланса. Они являются источником ценных пород древесины, лекарственных растений, грибов и ягод. Кроме того, МЛТ имеют большое значение для рекреации и туризма.

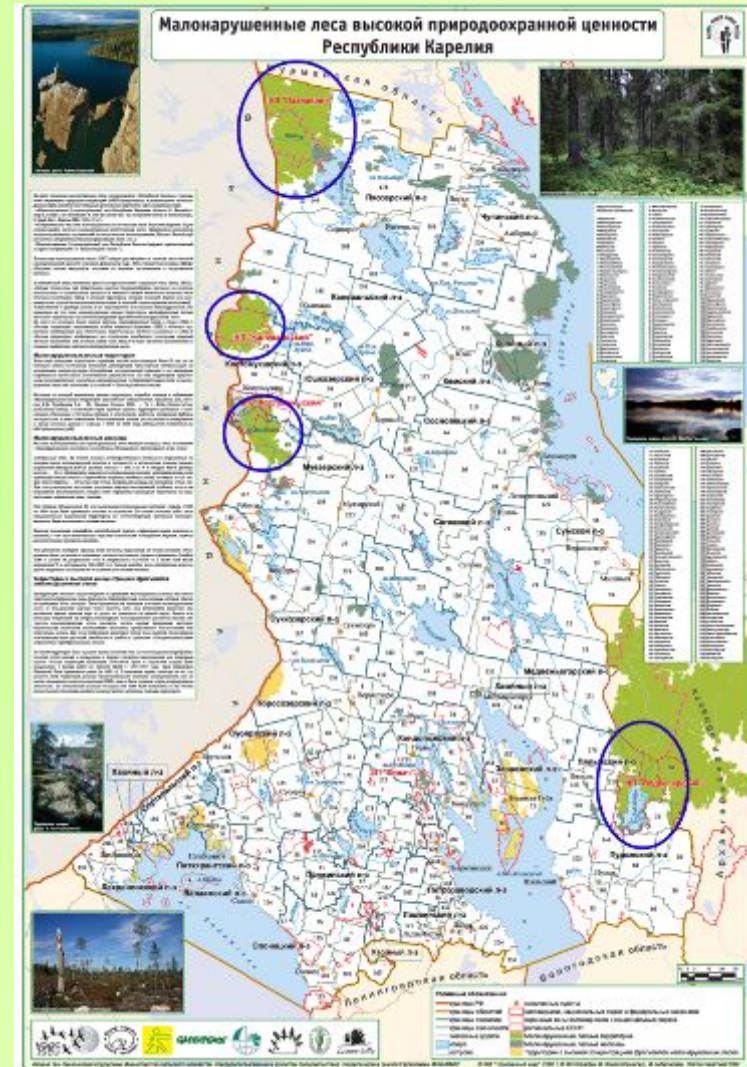
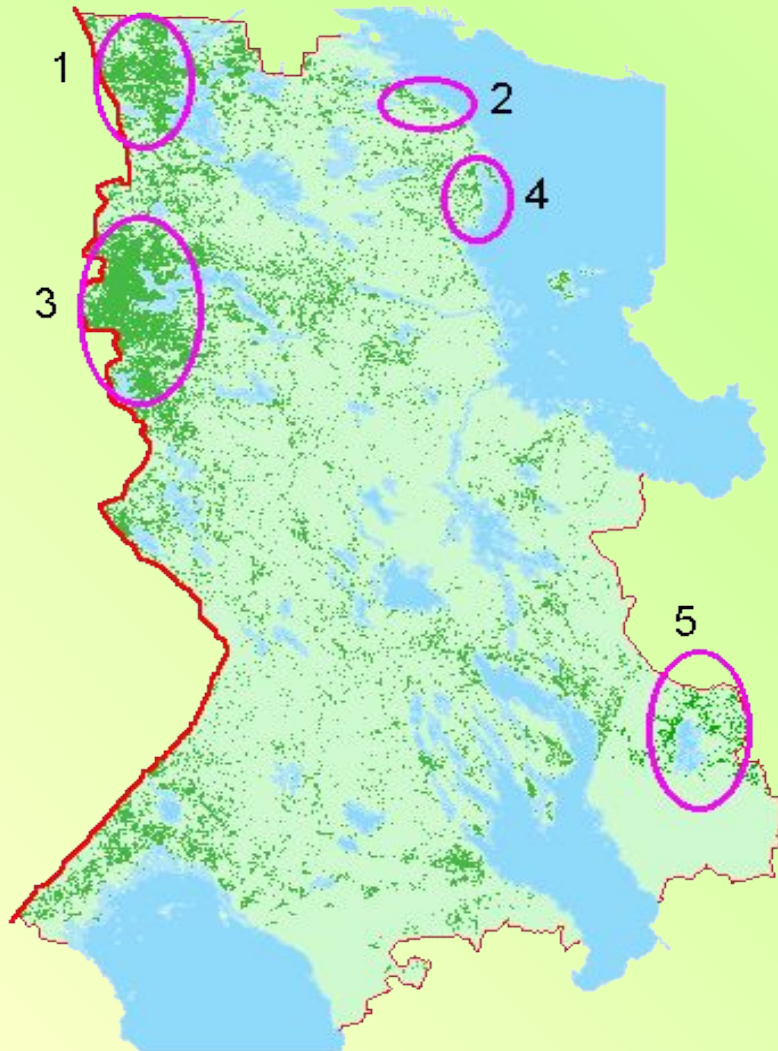
**Защита МЛТ**  
Для защиты МЛТ необходимо принимать меры по их охране. Это включает в себя:

- Ограничение хозяйственной деятельности на территории МЛТ.
- Создание охраняемых территорий (заказников, национальных парков).
- Проведение мониторинга за состоянием МЛТ.

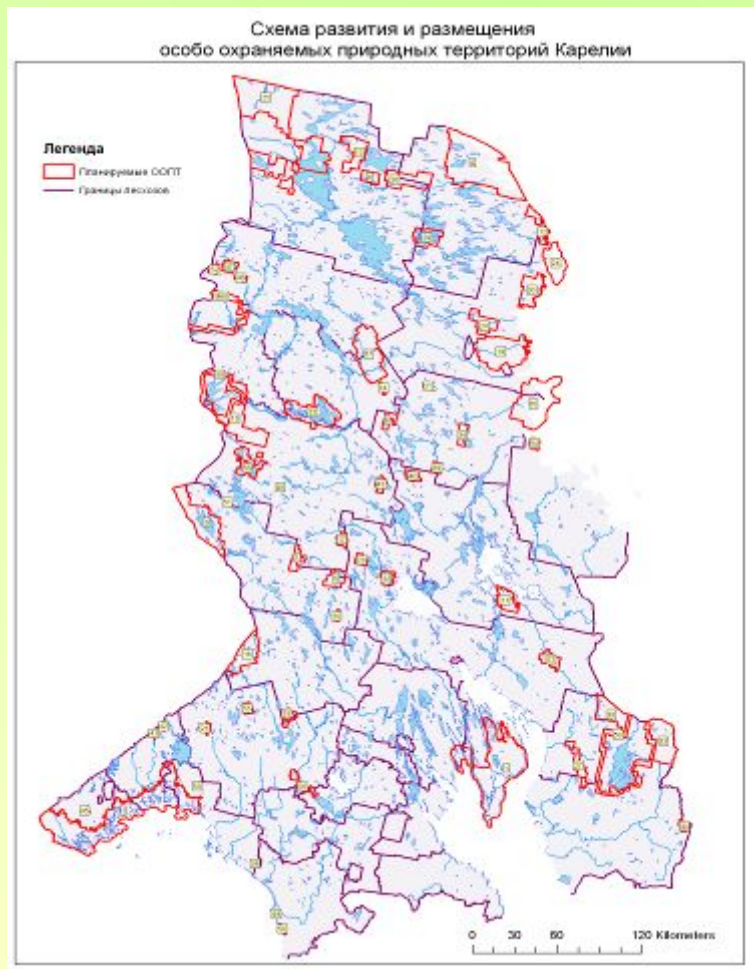
# Крупные лесные массивы, значимые на мировом и национальном уровнях

На территории России группой природоохранных НКО выделены малонарушенные лесные территории (МЛТ), площадью более 50 000 га.

# Территории с последними крупными фрагментами коренных лесов (Институт Леса КарНЦ РАН) и территории малонарушенных лесов (Группа природоохранных НКО) Республики Карелия



# «Схема территориального планирования Республики Карелия» (Постановление Правительства РК №102-П от 06 июля 2007г.)

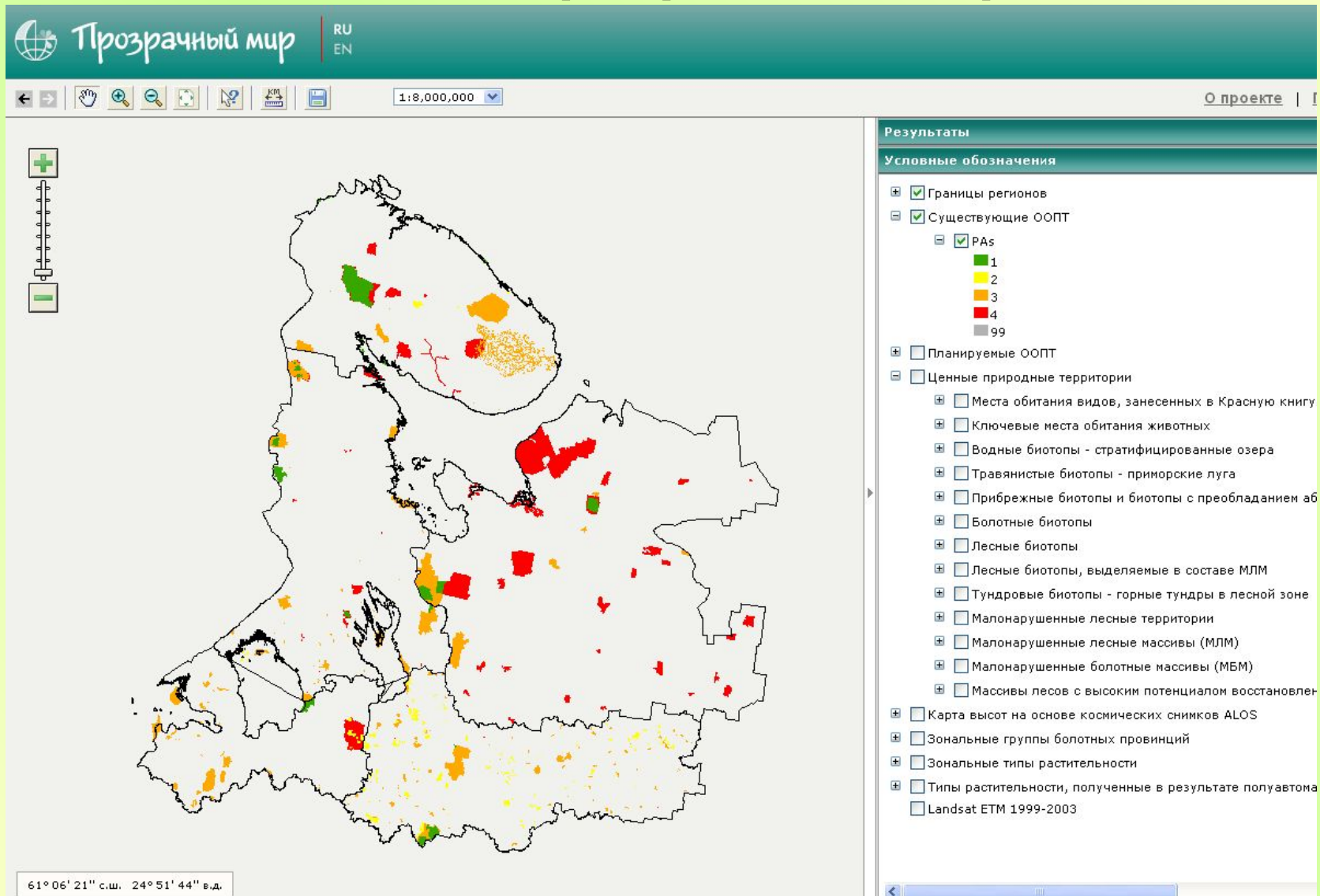


- С 01 января 2008 года развитие республики, в частности, строительства, туризма и т.п., должно происходить согласно данной «Схеме...».
- В этой схеме предлагается и создание **60-ти новых** ООПТ.
- Общая площадь планируемых ООПТ, без учета водных объектов, согласно «Схеме...», около 1800 тыс. га. Это составляет около **9% от площади лесного фонда РК.**



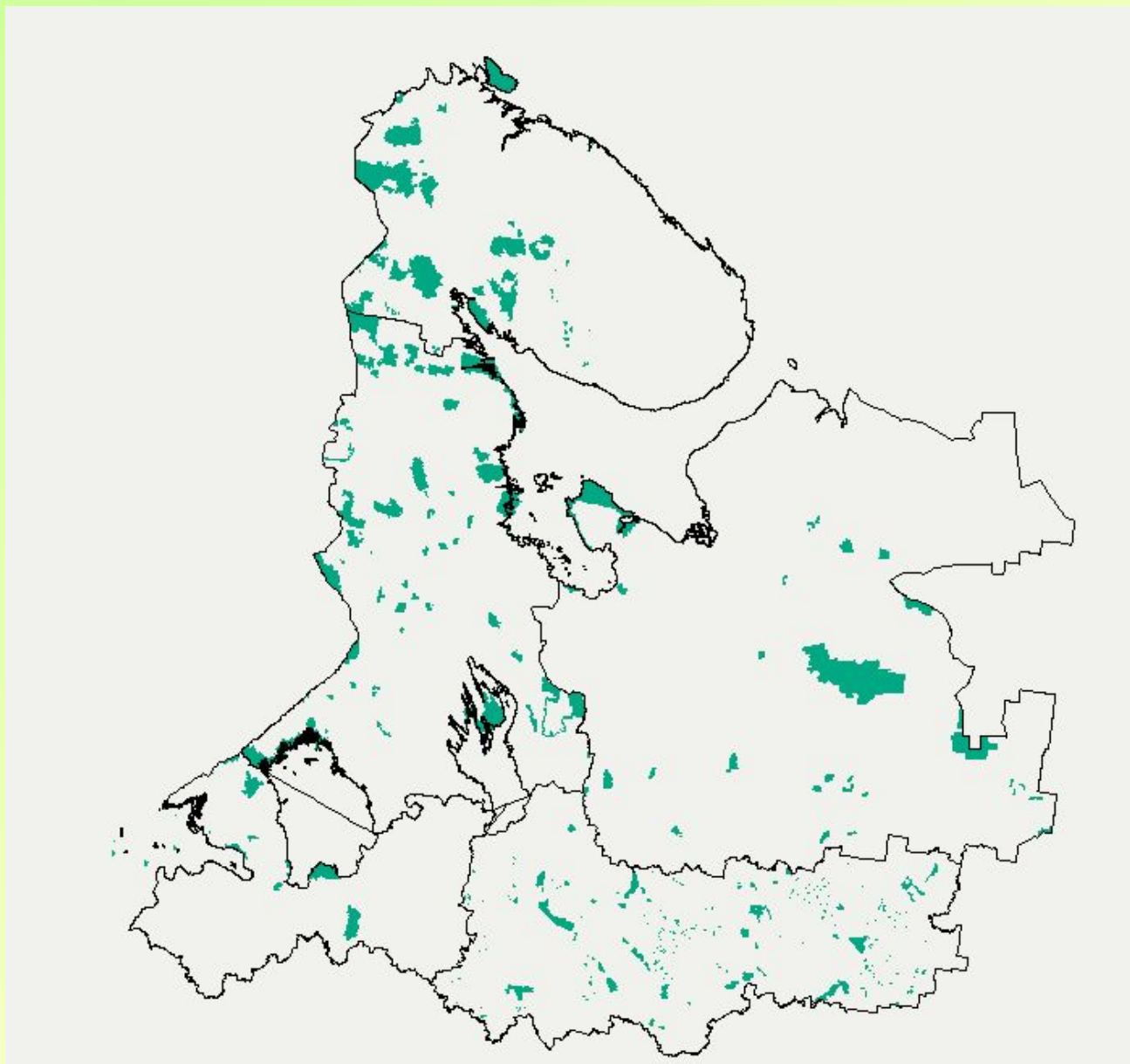
# **Общие результаты ГАП-анализа на Северо-Западе РФ**

# Результаты представлены в виде гис-проекта на сайте «Прозрачный мир»

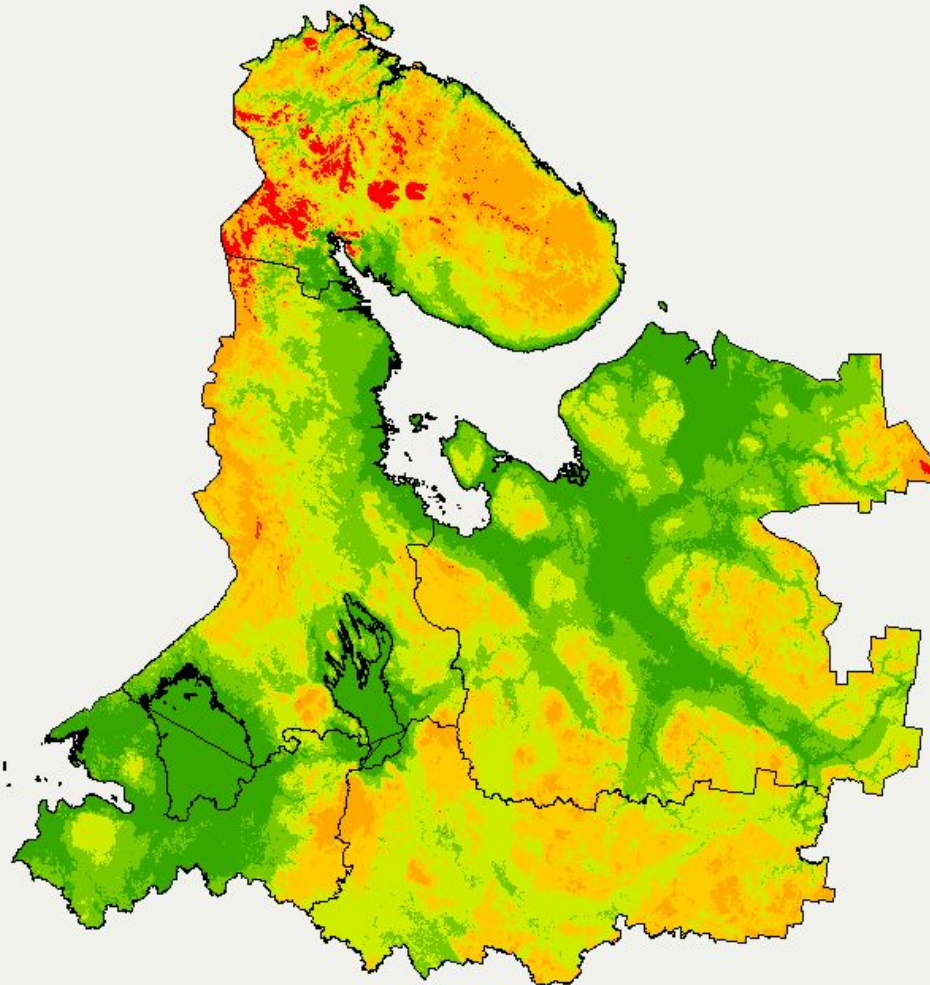


Адрес ресурса:  
<http://gis.transparentworld.ru/gapnw/>

# Планируемые ООПТ



# Карта высот на основе космических снимков ALOS

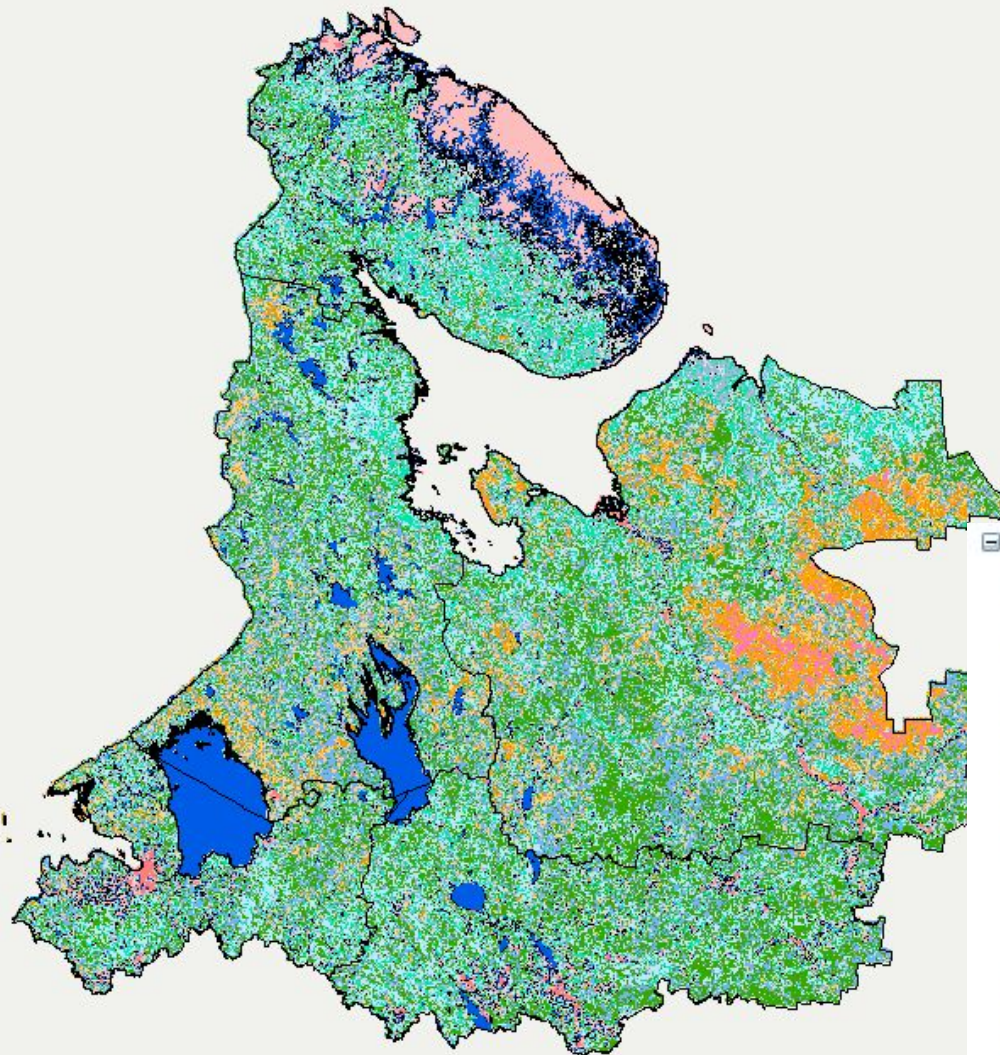


## Результаты

### Условные обозначения

- Границы регионов
- Существующие ООПТ
- Планируемые ООПТ
- Ценные природные территории
  - Места обитания видов, занесенных в Кра
  - Ключевые места обитания животных
  - Водные биотопы - стратифицированные с
  - Травянистые биотопы - приморские луга
  - Прибрежные биотопы и биотопы с преобл
  - Болотные биотопы
  - Лесные биотопы
  - Лесные биотопы, выделяемые в составе Г
  - Тундровые биотопы - горные тундры в ле
  - Малонарушенные лесные территории
  - Малонарушенные лесные массивы (МЛМ)
  - Малонарушенные болотные массивы (МБМ)
  - Массивы лесов с высоким потенциалом во
- Карта высот на основе космических снимков ALOS
  - 0-50 м.
  - 50-100 м.
  - 100-150 м.
  - 150-200 м.
  - 200-300 м.
  - > 300 м.
- Зональные группы болотных провинций
- Зональные типы растительности
- Типы растительности, полученные в результате
  - Landsat ETM 1999-2003

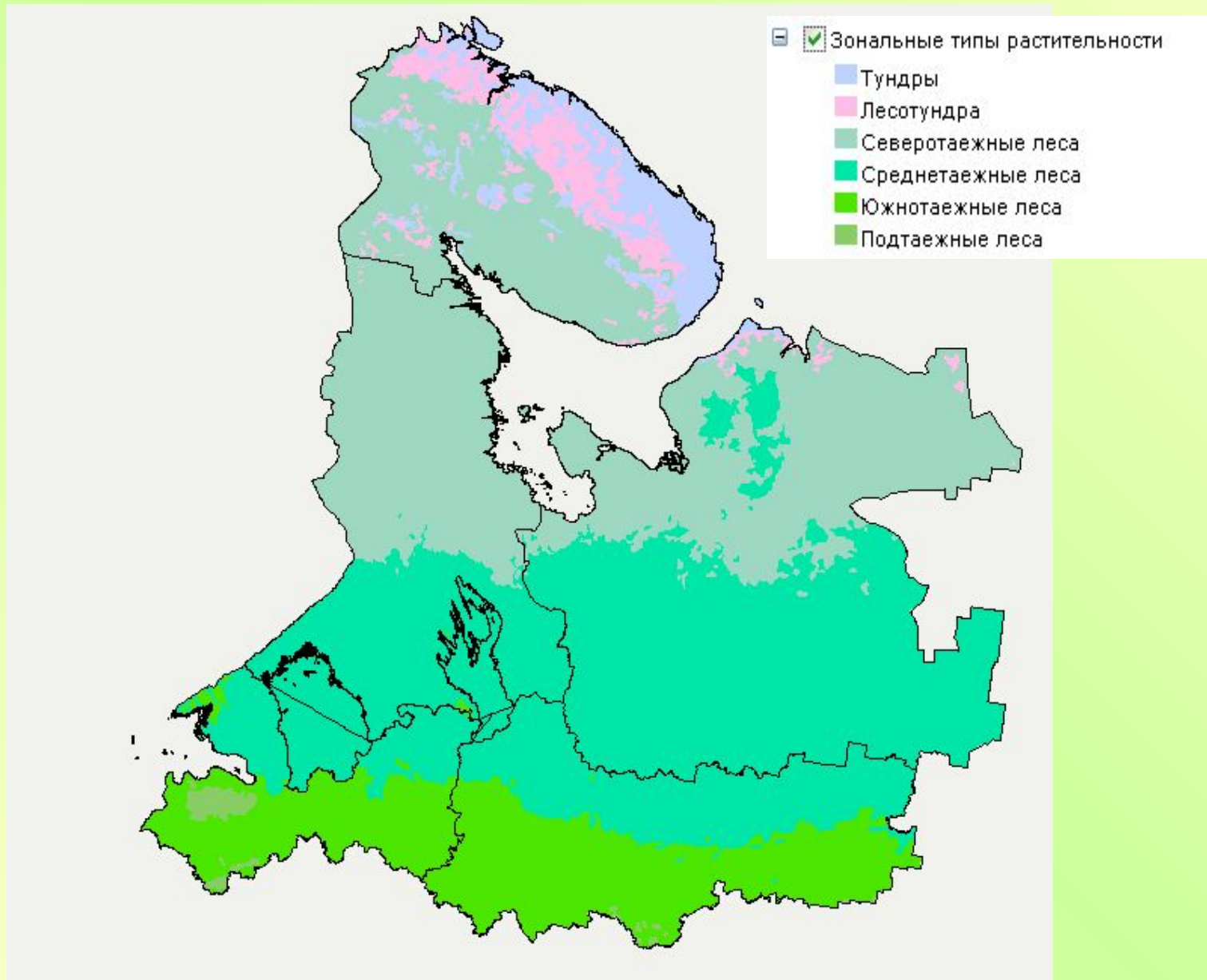
# Типы растительности, полученные в результате полуавтоматической классификации космических снимков Landsat



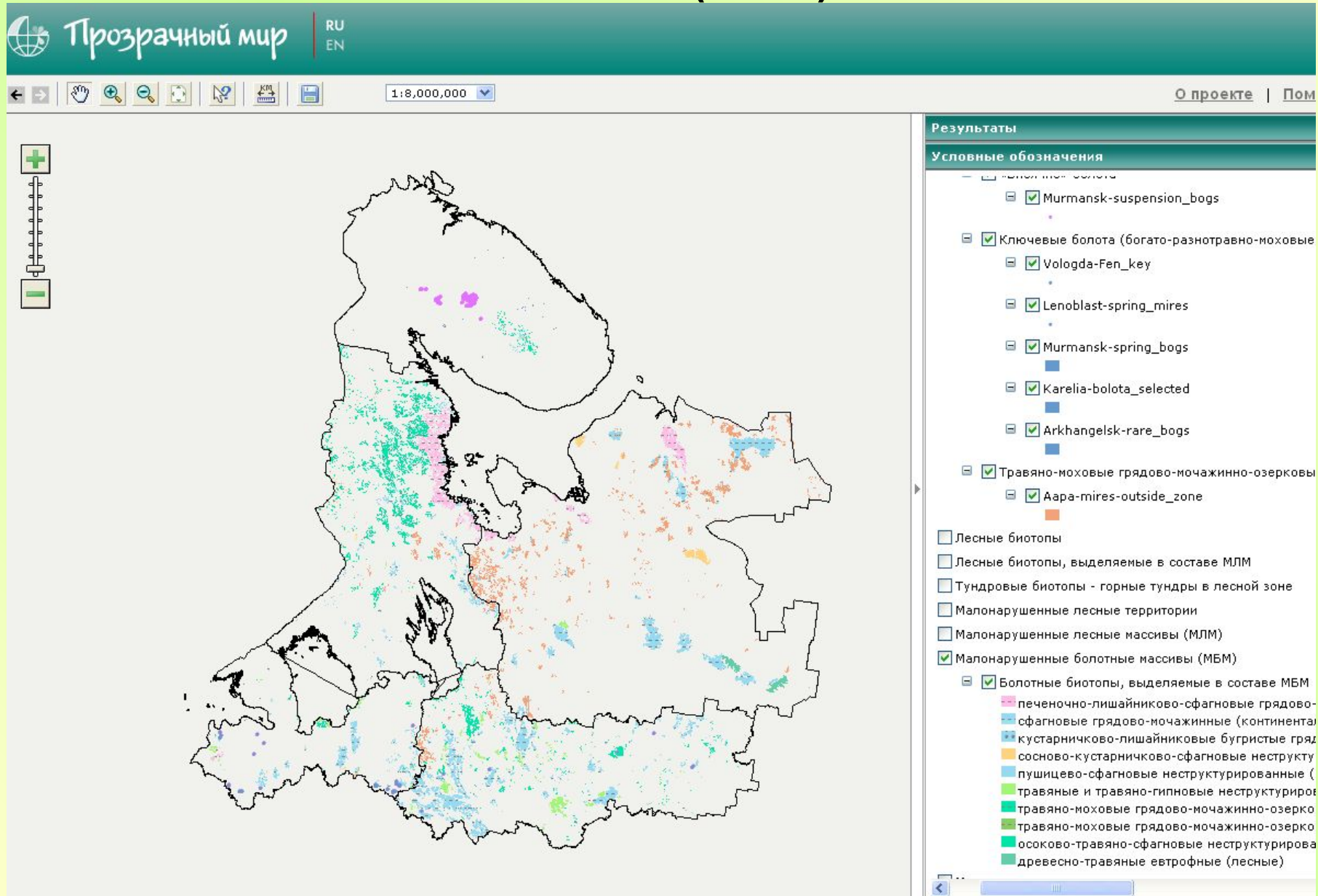
## Legend

- spruce dominated forests
- medium moistured pine dominated forests (with green mosses)
- dry pine dominated forests (with lichens / dry grasses)
- bogged pine dominated forests (with Sphagnum mosses)
- deciduous forests (mainly birch and aspen dominated)
- mixed deciduous-coniferous forests
- Sphagnum dominated bogs
- grass & deciduous trees dominated bogs
- mires with water on surface
- clearcuts
- fire scars
- windthrough areas
- water
- tundra
- no vegetation

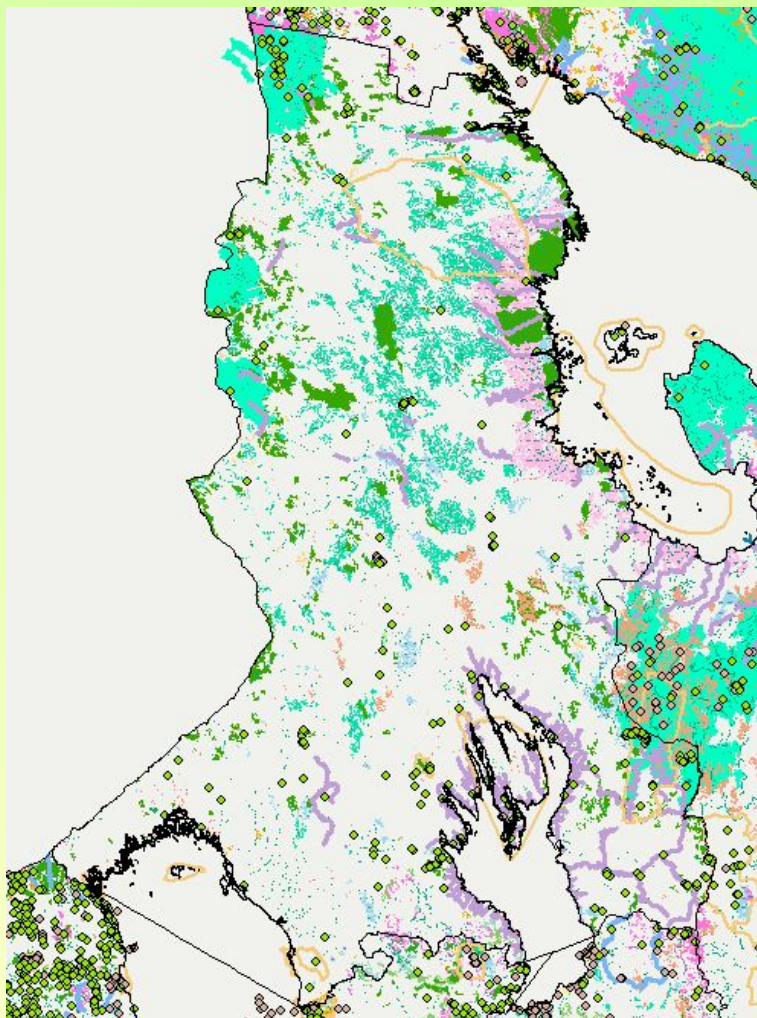
# Зональные типы растительности



# Болотные биотопы и малонарушенные болотные массивы (МБМ)



# Ценные природные территории в Республике Карелия

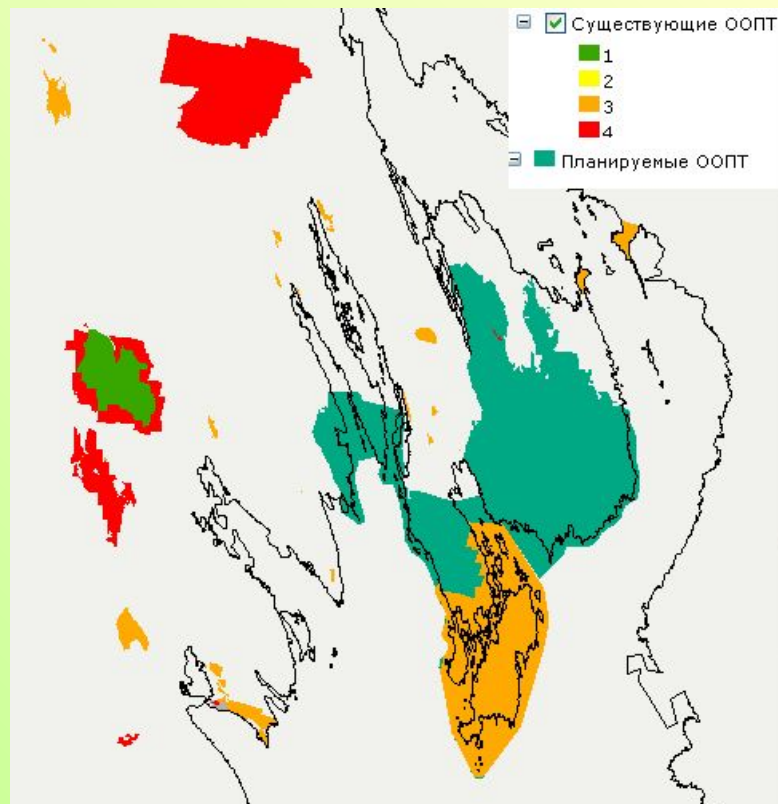
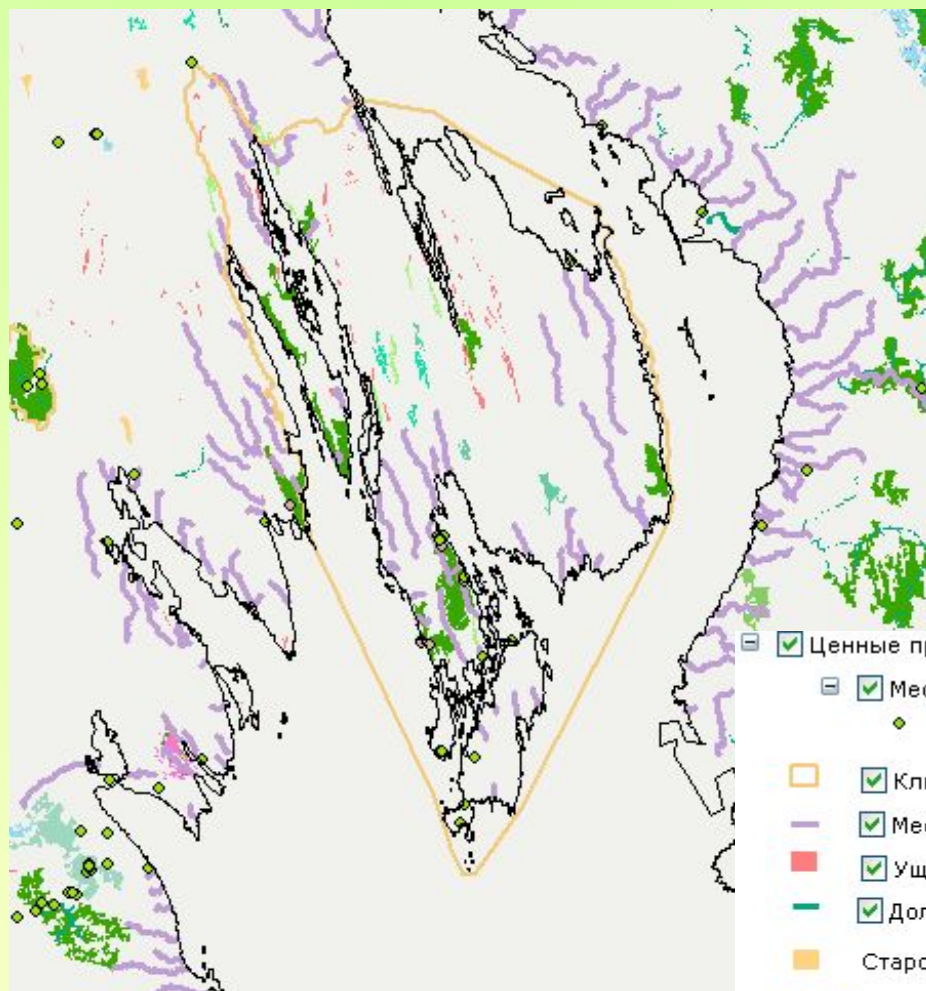


- Ценные природные территории
  - Места обитания видов, занесенных в Красную книгу РФ
    - ◆ Растения, грибы и лишайники
    - ◆ Животные
  - Ключевые орнитологические территории России (КОТР)
  - Места нереста лососевых рыб
  - Ущелья и скальные стенки, глубоко врезающиеся долины рек, овраги, обрывы
  - Долины мелких рек и речек, лога, временные водотоки
  - Старовозрастные малонарушенные сухие сосняки
  - Старовозрастные малонарушенные еловые леса
  - Малонарушенные лесные территории
  - Малонарушенные лесные массивы (МЛМ)
  - Старовозрастные березово-осиновые леса

- Болотные биотопы
  - Ключевые болота (богато-разнотравно-моховые неструктурированные ключевые)
- Малонарушенные болотные массивы (МБМ)
  - Болотные биотопы, выделяемые в составе МБМ
    - печеночно-лишайниково-сфагновые грядово-озерковые (прибеломорские)
    - сфагновые грядово-мочажинные (континентальные)
    - кустарничково-лишайниковые бугристые грядово-мочажинные (мерзлотные)
    - сосново-кустарничково-сфагновые неструктурированные (континентальные)
    - пушицево-сфагновые неструктурированные (континентальные)
    - травяные и травяно-гипновые неструктурированные евтрофные (интразонные)
    - травяно-моховые грядово-мочажинно-озерковые (западные), в пределах группы притоков
    - травяно-моховые грядово-мочажинно-озерковые (западные), южнее группы притоков
    - осоково-травяно-сфагновые неструктурированные мезотрофные
    - древесно-травяные евтрофные (лесные)

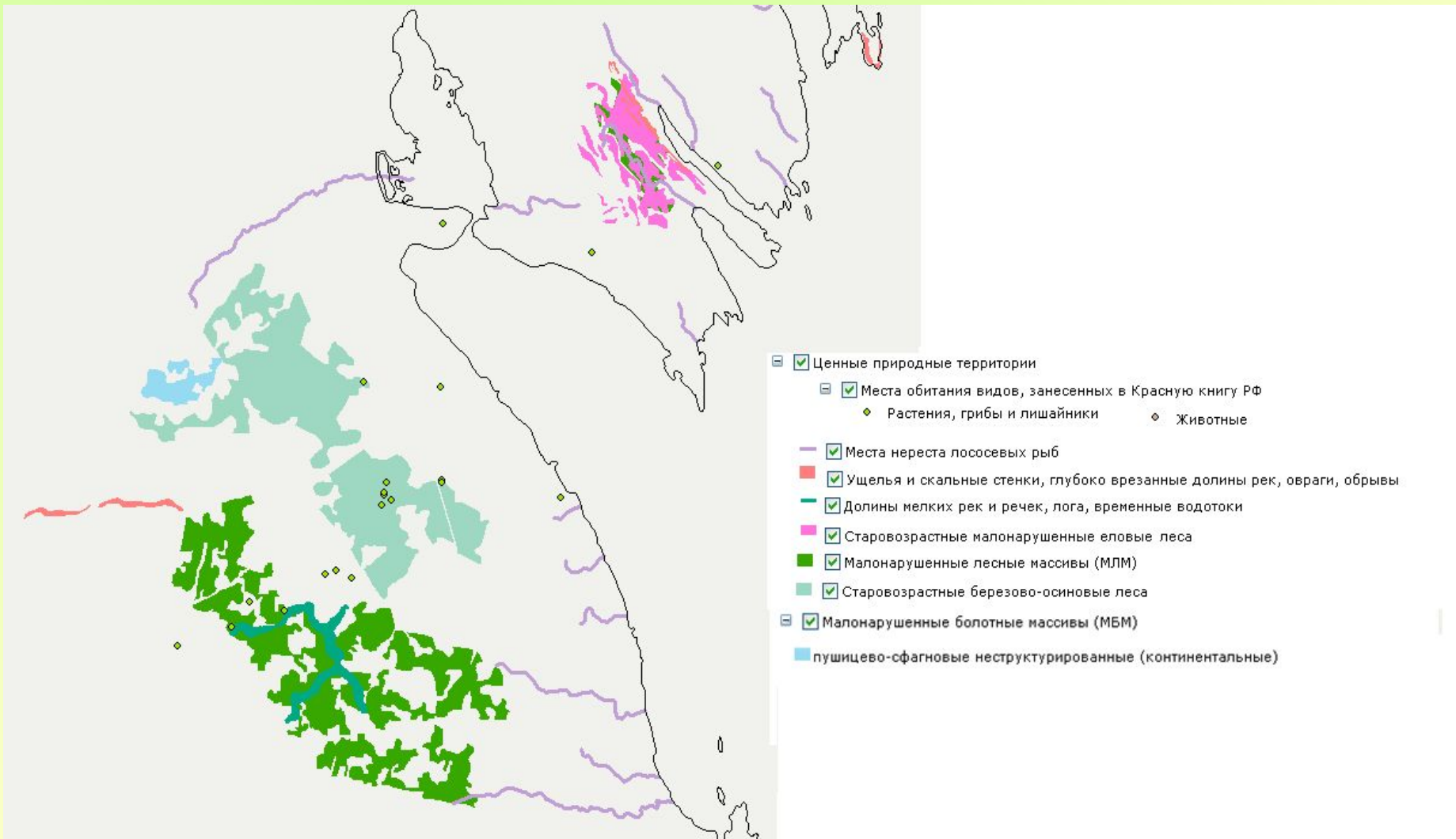


# Ценные природные территории в Заонежье

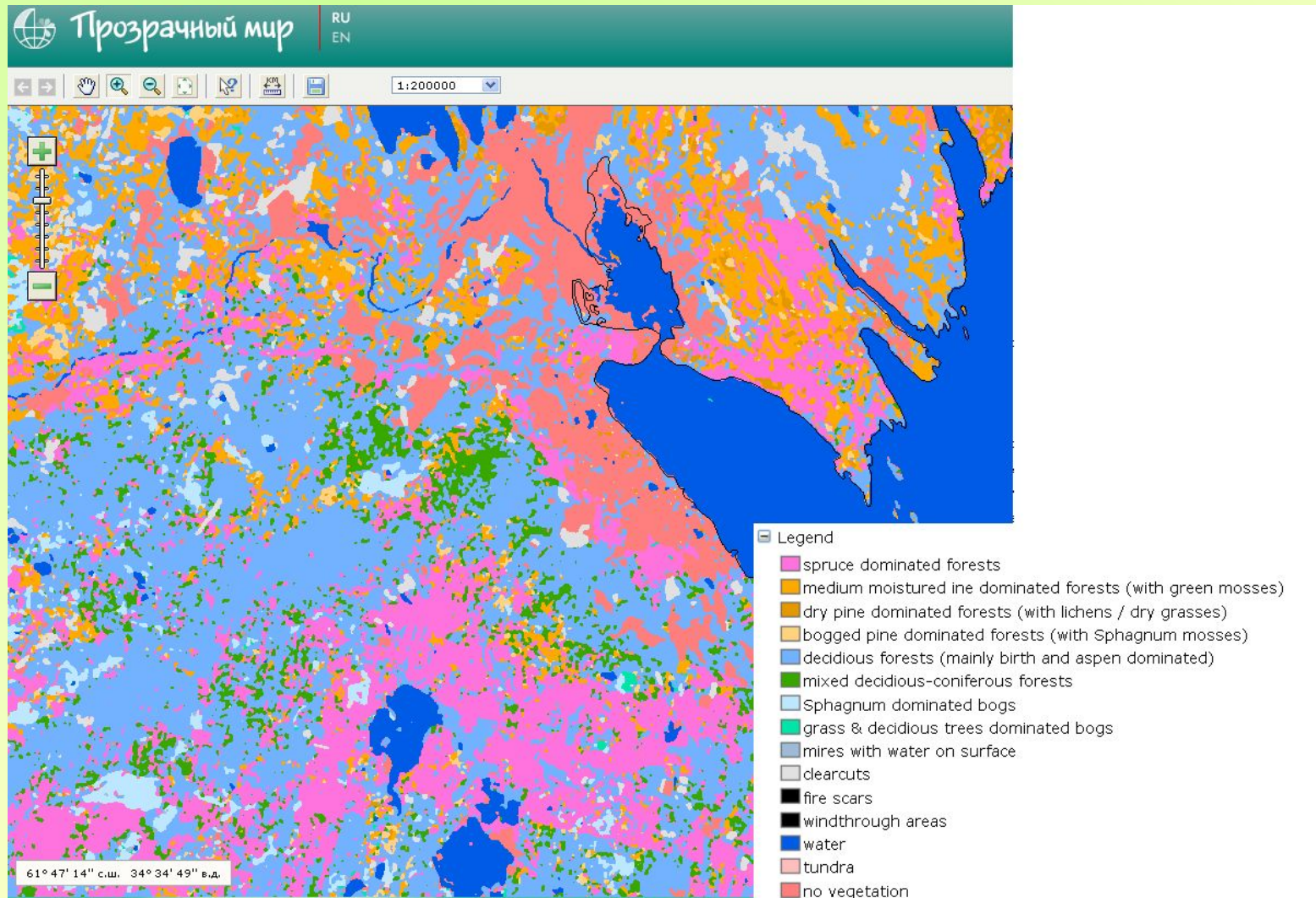


- Ценные природные территории
  - Места обитания видов, занесенных в Красную книгу РФ
    - ◆ Растения, грибы и лишайники
    - ◆ Животные
  - Ключевые орнитологические территории России (КОТР)
  - Места нереста лососевых рыб
  - Ущелья и скальные стенки, глубоко врезанные долины рек, овраги, обрывы
  - Долины мелких рек и речек, лога, временные водотоки
  - Старовозрастные малонарушенные сухие сосняки
  - Старовозрастные малонарушенные еловые леса
  - Малонарушенные лесные территории
  - Малонарушенные лесные массивы (МЛМ)
  - Старовозрастные березово-осиновые леса

# Ценные природные территории вблизи г. Петрозаводска



# Типы растительности, полученные в результате полуавтоматической классификации космических снимков Landsat вблизи г.Петрозаводска



**Результаты проекта  
«GAP-анализ на Северо-Западе России»,  
наиболее значимые  
для Республики Карелия**

1. Впервые проведен анализ выявленных ранее ценных природных территорий региона с точки зрения их значимости для охраны природы;
2. Впервые оценены ООПТ региона с точки зрения их роли в охране природы – т.е. оценена защищенность ценных природных территорий региона в системе ООПТ;
3. Разработаны научно-обоснованные рекомендации по первоочередным объектам сохранения, что важно при принятии практических решений по охране природы региона;
4. Установлено, что для Республики Карелия, так же как и для Мурманской области и средней и северной частей Архангельской области, наибольшей ценностью являются крупные малонарушенные территории. Отсюда следует необходимость их приоритетного сохранения;
5. Выявлены наиболее ценные территории Республики Карелия, имеющие международное значение для охраны природы;
6. Выявлены пробелы в знаниях о ценных природных территориях региона, которые необходимо заполнять (например, отсутствует база данных по краснокнижным видам).
7. Применялись современные методы - анализ ДДЗ и инструмент ГИС;
8. Создана основа для разработки методики по выделению ЛВПЦ (заинтересованы и НКО, и бизнес)

# Оценка существующей сети ООПТ

•Площадь существующих ООПТ в Республике Карелия **самая маленькая (4,5%)** по сравнению с другими регионами Северо-Запада России.

•**9 ООПТ федерального** значения. Общая площадь федеральных ООПТ – около 450 тыс.га (4, 5 тыс.кв.км), что составляет **2,5 % от площади республики**;

**136 ООПТ регионального** значения. Общая площадь около 350 тыс.га(3,5 тыс.кв. км), что составляет **2 % от площади республики**

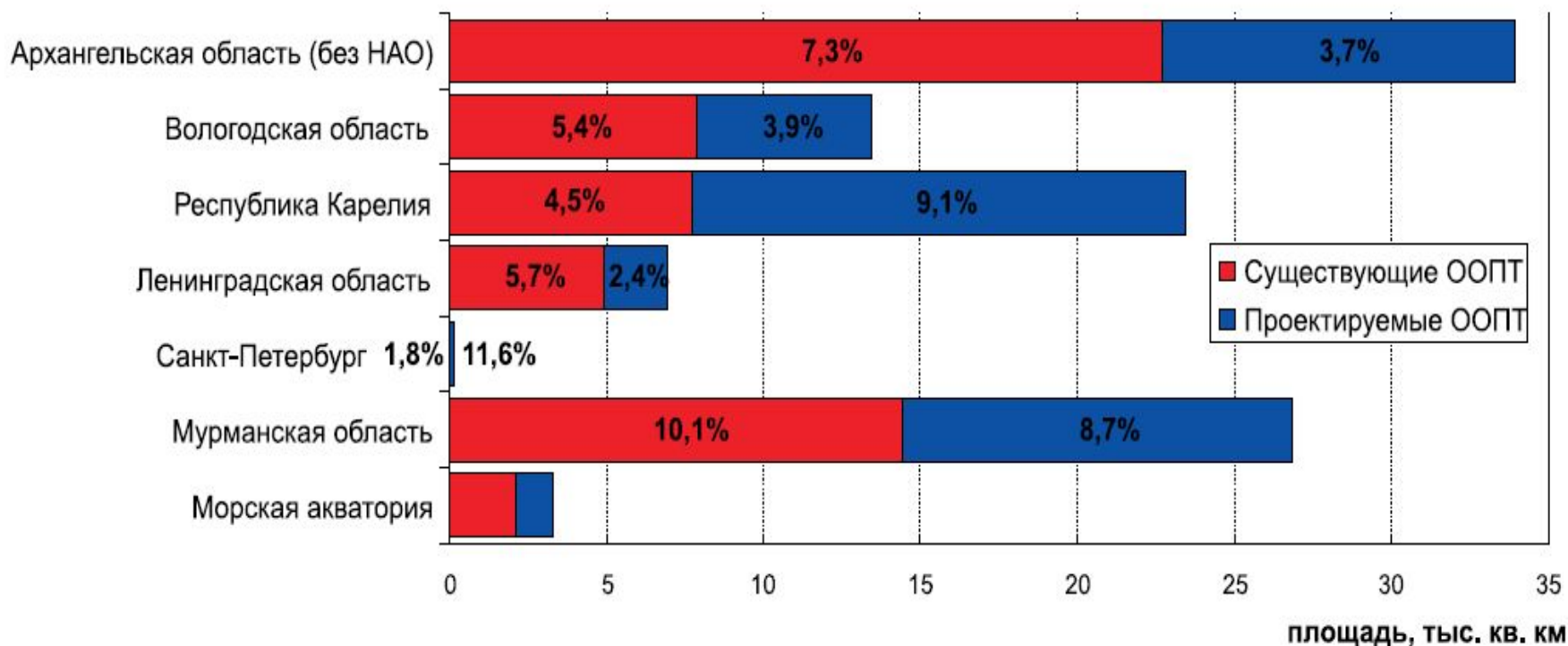
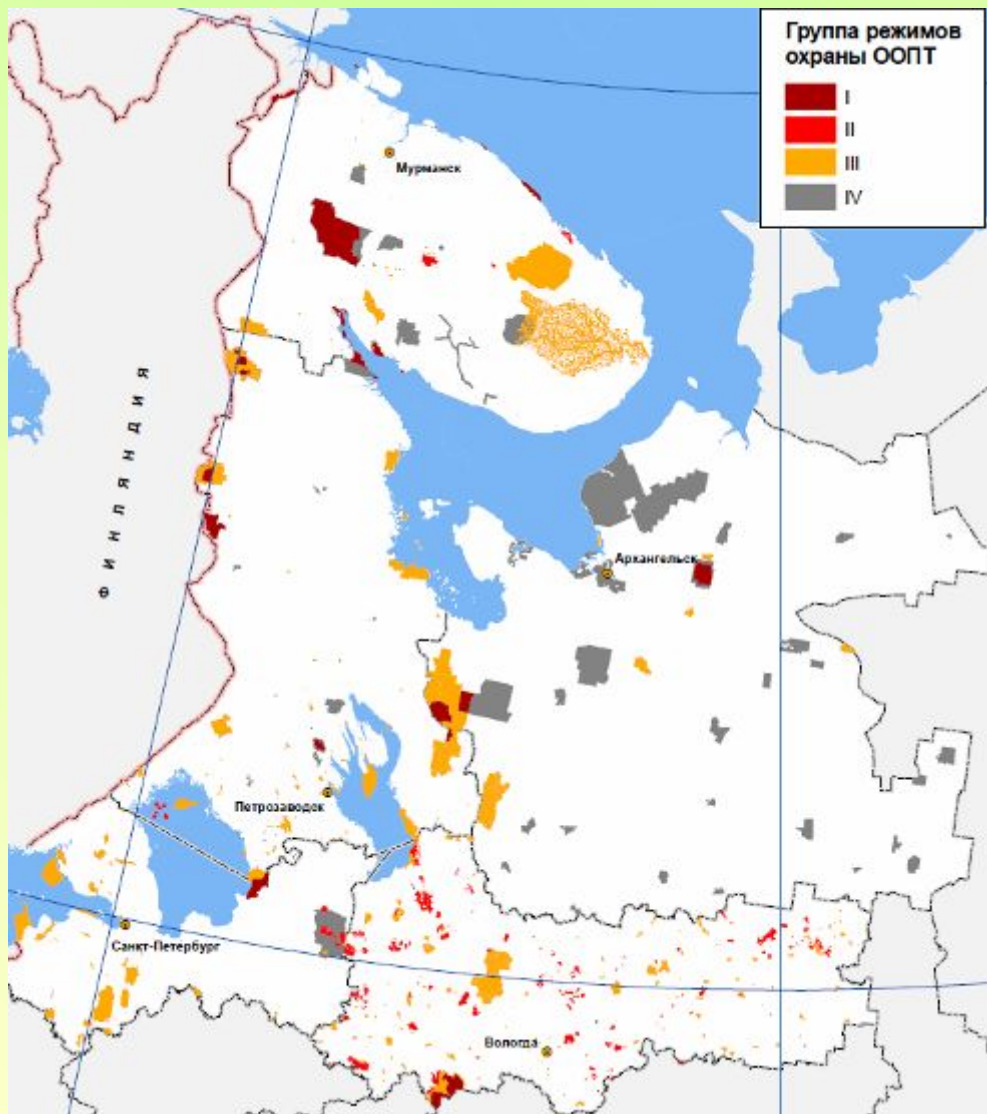


Рис. 3.11. Площадь существующих и проектируемых ООПТ по субъектам РФ и их доля от площади субъекта (проценты)

# Анализ режимов охраны существующих ООПТ

- I. Заповедный режим охраны. Запрещены все** виды хозяйственного использования территории, в том числе установлены ограничения на посещение. Такой режим на рассматриваемой территории имеют только заповедники и заповедные зоны национальных парков.
- II. Режим ООПТ предусматривает запрет на** все основные виды природообразующей деятельности, перечисленные выше (кроме ООПТ и их частей, расположенных в зоне тундры; поскольку для этих ООПТ запрет/разрешение рубок леса не является существенным, они относились к группе режимов II в случае, если на их территории запрещены одновременно виды деятельности b и c).
- III. Режим ООПТ предусматривает запрет на один или два** из перечисленных выше видов деятельности.
- IV. Режим ООПТ не предусматривает запрета ни на один** из вышеперечисленных видов деятельности.

# Анализ режимов охраны существующих ООПТ в Республике Карелия



«Режим I» - 6 существующих ООПТ (3 заповедника и заповедные зоны 3х нацпарков)

«Режим II» - 1 заказник и особо охраняемая зона НП «Калевальский»

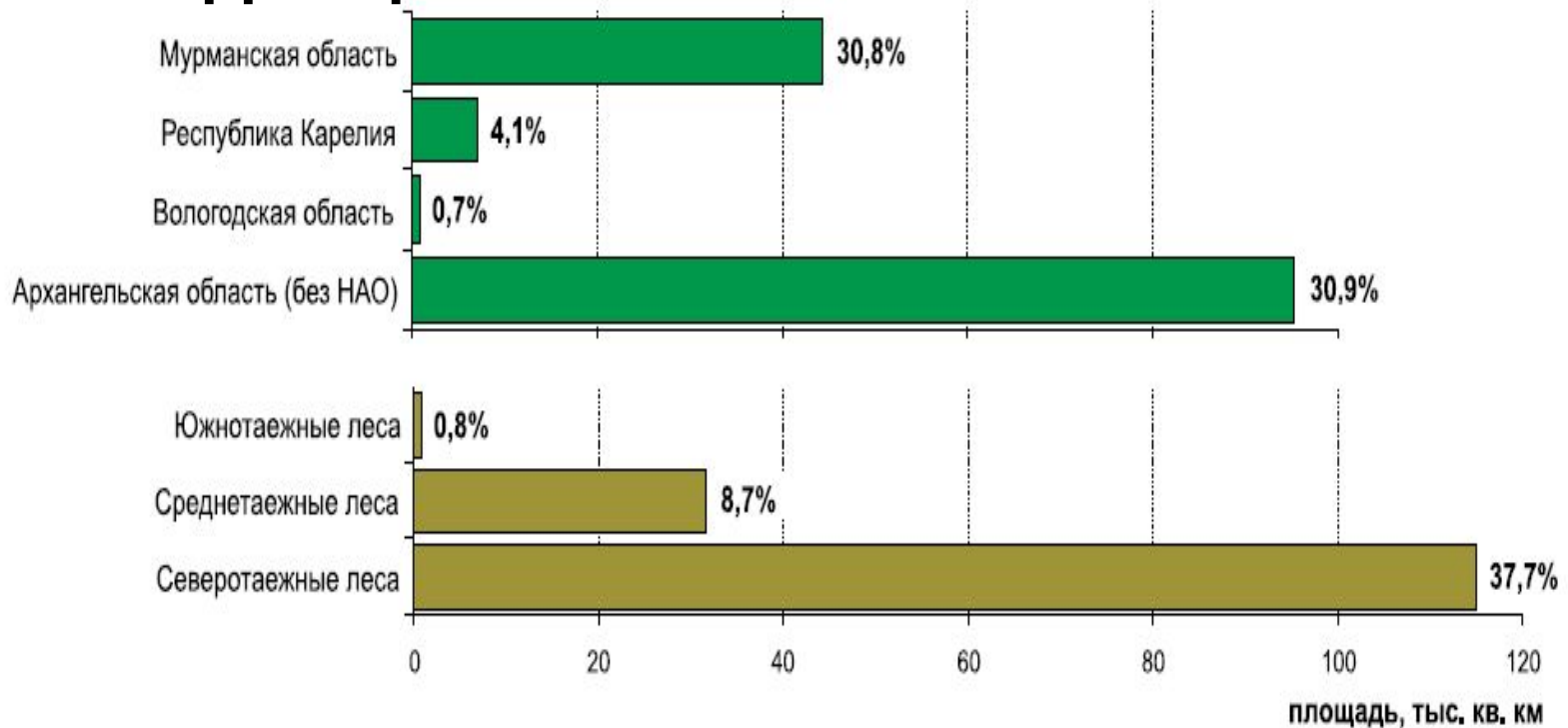
«Режим III» - 89 ООПТ и 3 НП (почти вся территория НП, кроме заповедной зоны)

«Режим IV» - 50 ООПТ.



**Защищенность ЦПТ  
в границах  
существующих ООПТ**

# Малонарушенные лесные территории



*Рис. 3.14. Распределение МЛТ по субъектам РФ и растительным зонам (площадь и доля от площади субъекта РФ или зоны). МЛТ отсутствуют на территории Ленинградской области и Санкт-Петербурга, а также в растительных зонах подтаежных лесов, тундры и лесотундры.*

ЛЗ «Чукозеро»  
ЛЗ «Янгозеро»  
ЛЗ «Спокойный»  
ЛЗ «Пяозерский»

# Малонарушенные лесные массивы

## Малонарушенные лесные массивы и массивы лесов с высоким потенциалом восстановления

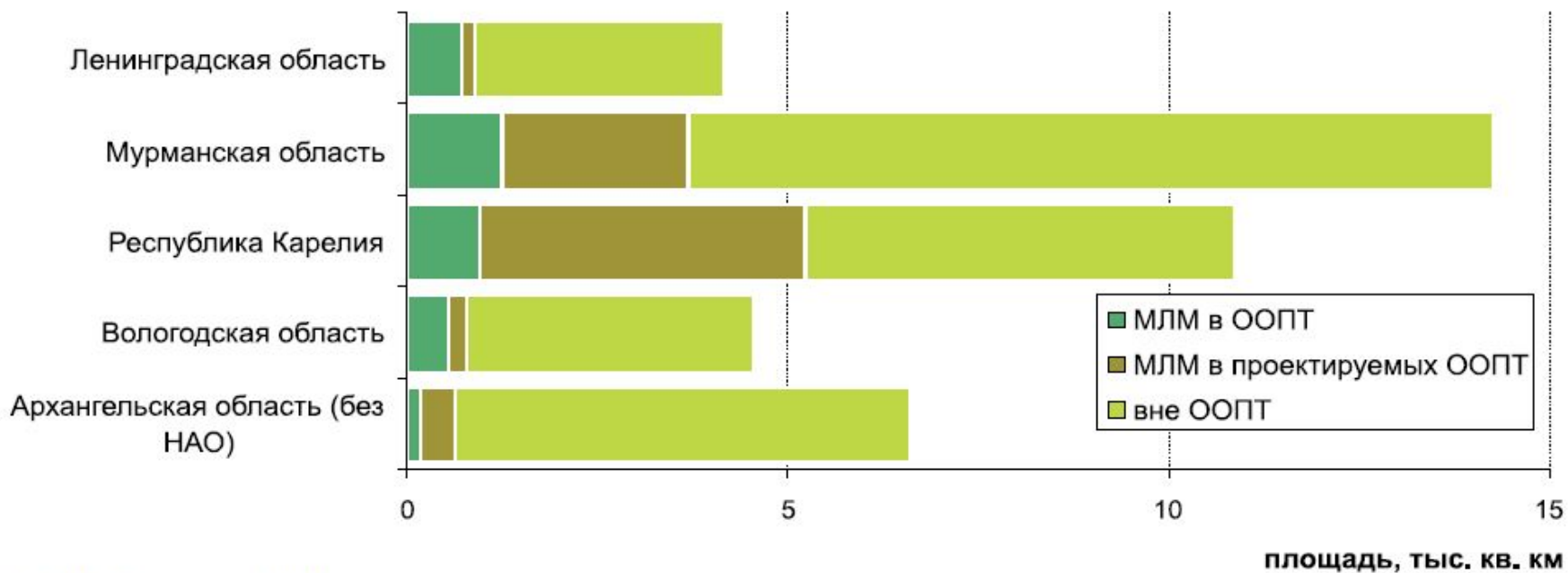


Рис. 3.20. Защищенность МЛМ по регионам

# Малонарушенные болотные массивы и редкие типы болот

Малонарушенные болотные массивы и редкие типы болот

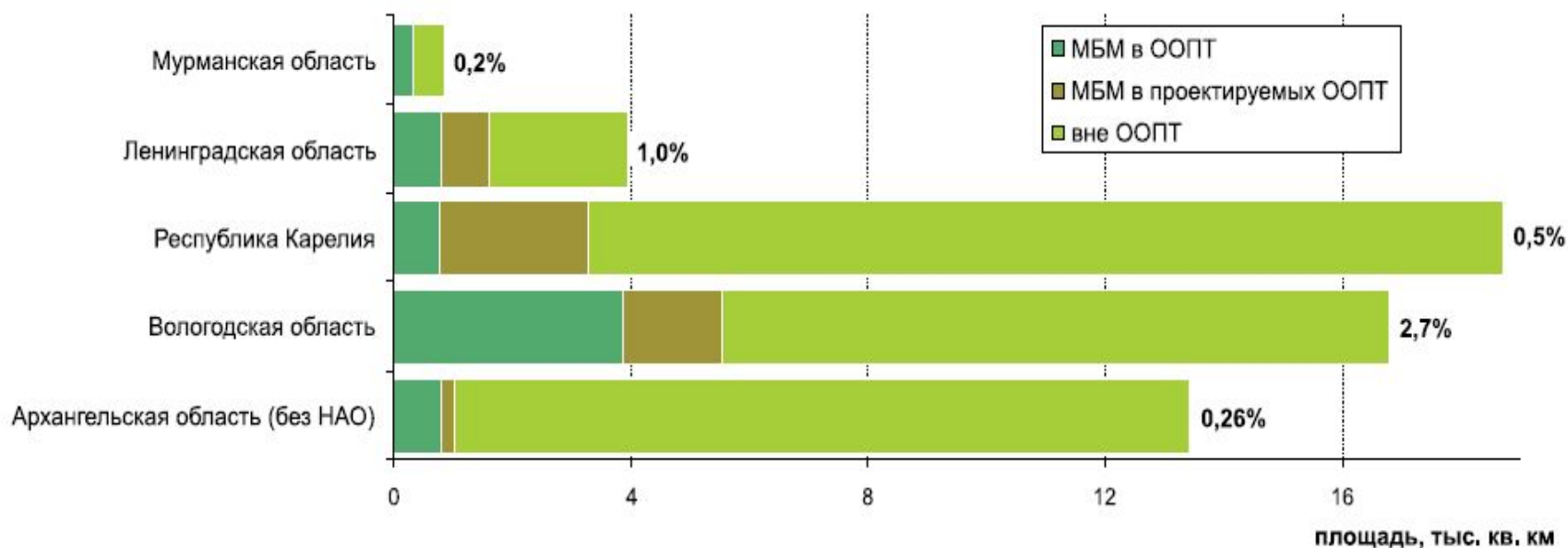


Рис. 3.27. Защищенность выявленных МБМ по регионам. Цифры – доля охраняемых МБМ от площади региона.

ЛЗ «Чукозеро»,

ЛЗ «Янгозеро»,

ЛЗ «Койтайоки»

# Выявлены пробелы в знаниях, которые необходимо заполнять

## Местонахождения видов, занесенных в Красную книгу России

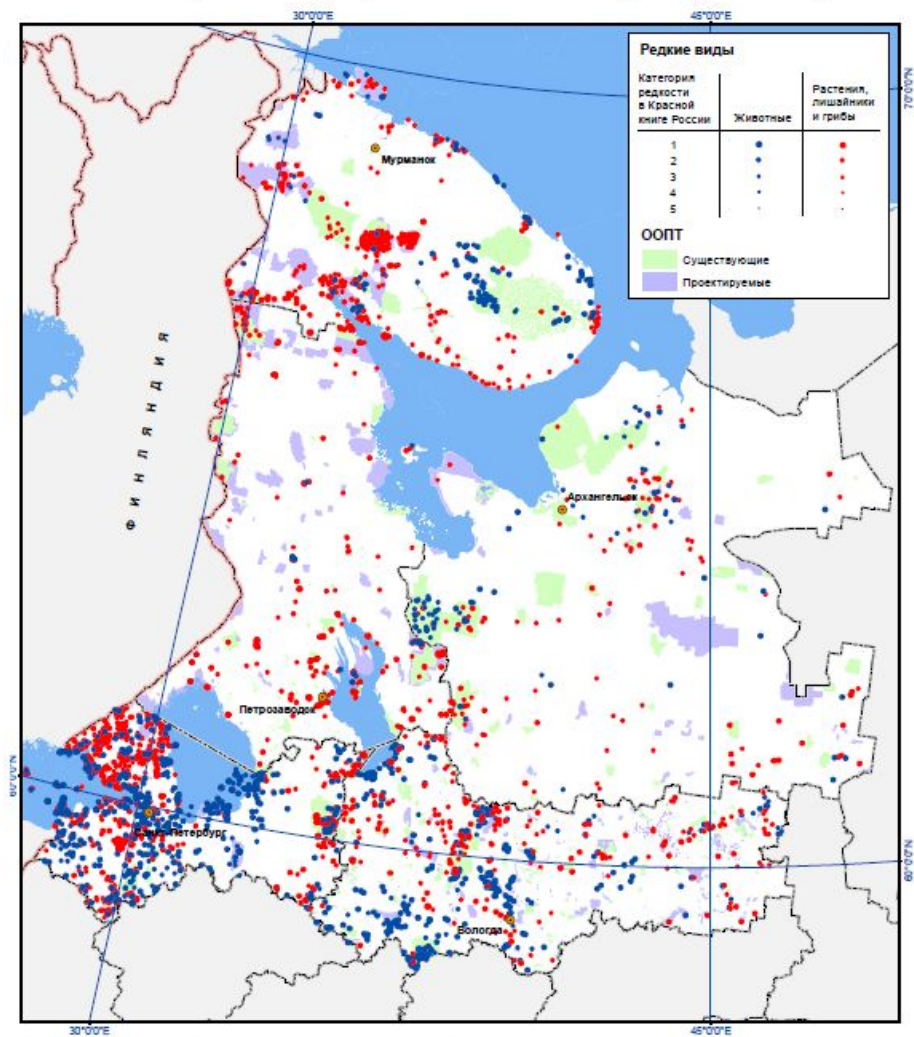


Рис. 3.47. Выявленные места обитания видов, занесенных в Красную книгу России

# Репрезентативность системы ООПТ в Республике Карелия

ЦПТ	Республика Карелия	В целом	Название ЦПТ
МЛТ	35,89	37,42	Малонарушенные лесные территории
МЛМ	12,53	6,39	Малонарушенные лесные массивы
МБМ	10,18	11,67	Малонарушенные болотные массивы
ААПА	0,72	3,56	Аапа болота вне группы провинций аапа-болот
КБ	0	0,04	Ключевые болота
МЛВПВ	0,02	2,08	Массивы лесов с высоким потенциалом восстановления
СС	0,05	0,36	Сухие сосняки (дюнные, скальные, приуроченные к речным долинам, берегам крупных озер)
ЕПЛ	-	0,04	Старовозрастные малонарушенные южнотаежные елово-пихтовые леса с неморальными элементами
ХШЛ	-	0,05	Широколиственные и хвойно-широколиственные леса
ЛЛ	-	0,53	Леса с преобладанием лиственницы (естественного происхождения)
ГТ	0,14	1,93	Горные тундры в лесной зоне
УЩ	0,65	0,44	Ущелья и скальные стенки, глубоко врезаемые долины рек, овраги, обрывы
ДОЛ	2,42	7,33	Участки естественных пойменных экосистем (долинные комплексы), долины мелких рек и речек, лога, временные водотоки.
ЭД	-	0,44	Эстуарии и речные дельты
КОТР	28,06	17,95	Ключевые орнитологические территории России
В целом	70,81	66,85	

# Природные ценности в Республике Карелия, имеющие, в том числе, международное значение

1. Большие массивы малонарушенных лесов: «Пяозерский лес» (ЛЗ «Пяозерский»), «Муезерский лес» (ЛЗ «Спокойный», ОЗ НП «Калевальский»), Водосборный бассейн реки Илекса (ЛЗ «Янгозеро» и «Чукозеро»)
2. Болотная система Юпяжсуо (ЛЗ «Юпяжсуо»)
3. Архипелаги (НП «Ладожские шхеры»)

