



СЕВЕРНЫЙ  
(АРКТИЧЕСКИЙ)  
ФЕДЕРАЛЬНЫЙ  
УНИВЕРСИТЕТ



# Северный (Арктический) федеральный университет имени М.В.Ломоносова: приоритеты развития

Е.В.Кудряшова, ректор С(А)ФУ

# Современный облик высшей школы РФ



СЕВЕРНЫЙ  
(АРКТИЧЕСКИЙ)  
ФЕДЕРАЛЬНЫЙ  
УНИВЕРСИТЕТ

## Национальные университеты

МГУ

СПбГУ

## Федеральные университеты (8 + 1)

Сибирский

Южный

С(А)ФУ

БФУ

УрФУ

Поволжский  
(Казанский)

Восточно-  
сибирский

Дальневосточный

## Исследовательские университеты (29)

СПбГУИТМО

СПбГПУ

СПбГГУ  
им. Г.В.Плеханова

СПбАУ - НОЦ  
нанотехнологий РАН

и др.

Прочие учреждения высшего профессионального образования



СЕВЕРНЫЙ  
(АРКТИЧЕСКИЙ)  
ФЕДЕРАЛЬНЫЙ  
УНИВЕРСИТЕТ

**ФЕДЕРАЛЬНЫЙ УНИВЕРСИТЕТ –**  
**это автономное учреждение,**  
**осуществляющее образовательную,**  
**научную и инновационную**  
**деятельность по широкому спектру**  
**направлений с целью**  
**интегрированного кадрового и**  
**научного обеспечения масштабных**  
**проектов и программ федерального**  
**и регионального уровня**

## Сеть из 9 федеральных университетов:

### 2006

- Южный федеральный университет (ЮФУ)
- Сибирский федеральный университет (СФУ)

### 2009 (Указ Президента РФ от 21.10.2009 г. № 1172):

- Северный (Арктический) федеральный университет (САФУ);
- Казанский (Приволжский) федеральный университет (К(П)ФУ);
- Уральский федеральный университет имени первого Президента России Б.Н. Ельцина (УрФУ);
- Дальневосточный федеральный университет (ДВФУ);
- Северо-Восточный федеральный университет имени М.К. Аммосова (СВФУ).

### 2010

- Балтийский федеральный университет имени Иммануила Канта (БФУ)

### 2011

- Северо-Кавказский Федеральный университет.

## Обобщенная характеристика:

**269,8** тыс. студентов

**7850** научно-педагогических работников имеют степени докторов и кандидатов наук

**402,8** млн.руб. – объем научных исследований, финансируемых за счет средств федерального бюджета

**4705,0** млн.руб.– объем средств от иной, приносящей доход деятельности

Программами развития федеральных университетов предусмотрены совершенствование содержания и организации образовательного, научного процессов, инновационной деятельности, развитие кадрового потенциала и формирование качественного контингента обучающихся, модернизация материально-технической базы и социально-культурной инфраструктуры, интеграция в мировое образовательное пространство.

**Миссия федерального университета - формирование и развитие конкурентоспособного человеческого капитала в федеральных округах на основе создания и реализации инновационных услуг и разработок.**

Федеральный университет реализует эту миссию, организуя и координируя в федеральном округе работы по сбалансированному обеспечению крупных программ социально-экономического развития территорий и регионов в его составе квалифицированными кадрами, а также научными, техническими и технологическими решениями, в том числе путем доведения результатов интеллектуальной деятельности до практического применения

(из доклада Минобрнауки России Правительству РФ «О ходе реализации программ развития федеральных университетов», июнь 2011).

# Легитимная база САФУ им. М.В.Ломоносова



- **21 октября 2009 г.** - Указ Президента РФ № 1172 «О создании федеральных университетов в Северо-Западном, Приволжском, Уральском и Дальневосточном федеральных округах»
- **2 апреля 2010** - Распоряжение Правительства РФ № 502-р
- **26 апреля 2010** - Приказ Министерства образования и науки РФ № 434 «О федеральном государственном автономном образовательном учреждении высшего профессионального образования «Северный (Арктический) федеральный университет»
- **8 июня 2010** – Свидетельство о государственной регистрации
- **7 октября 2010** - Распоряжение Правительства РФ №1695-р «О программе развития федерального государственного автономного образовательного учреждения высшего профессионального образования «Северный (Арктический) федеральный университет»
- **2 февраля 2011** - Приказ Министерства образования и

# Учреждения, вошедшие в САФУ им. М.В.Ломоносова



СЕВЕРНЫЙ  
(АРКТИЧЕСКИЙ)  
ФЕДЕРАЛЬНЫЙ  
УНИВЕРСИТЕТ



Поморский государственный университет  
им. М.В. Ломоносова



Архангельский  
лесотехнический колледж  
Императора Петра I



Северодвинский  
технический колледж



Северный Арктический  
федеральный  
университет  
имени М.В.Ломоносова

Учреждения  
СПО и НПО  
Архангельской  
области

Сотрудничество с  
учреждениями  
РАН





СЕВЕРНЫЙ  
(АРКТИЧЕСКИЙ)  
ФЕДЕРАЛЬНЫЙ  
УНИВЕРСИТЕТ

## Институты САФУ:

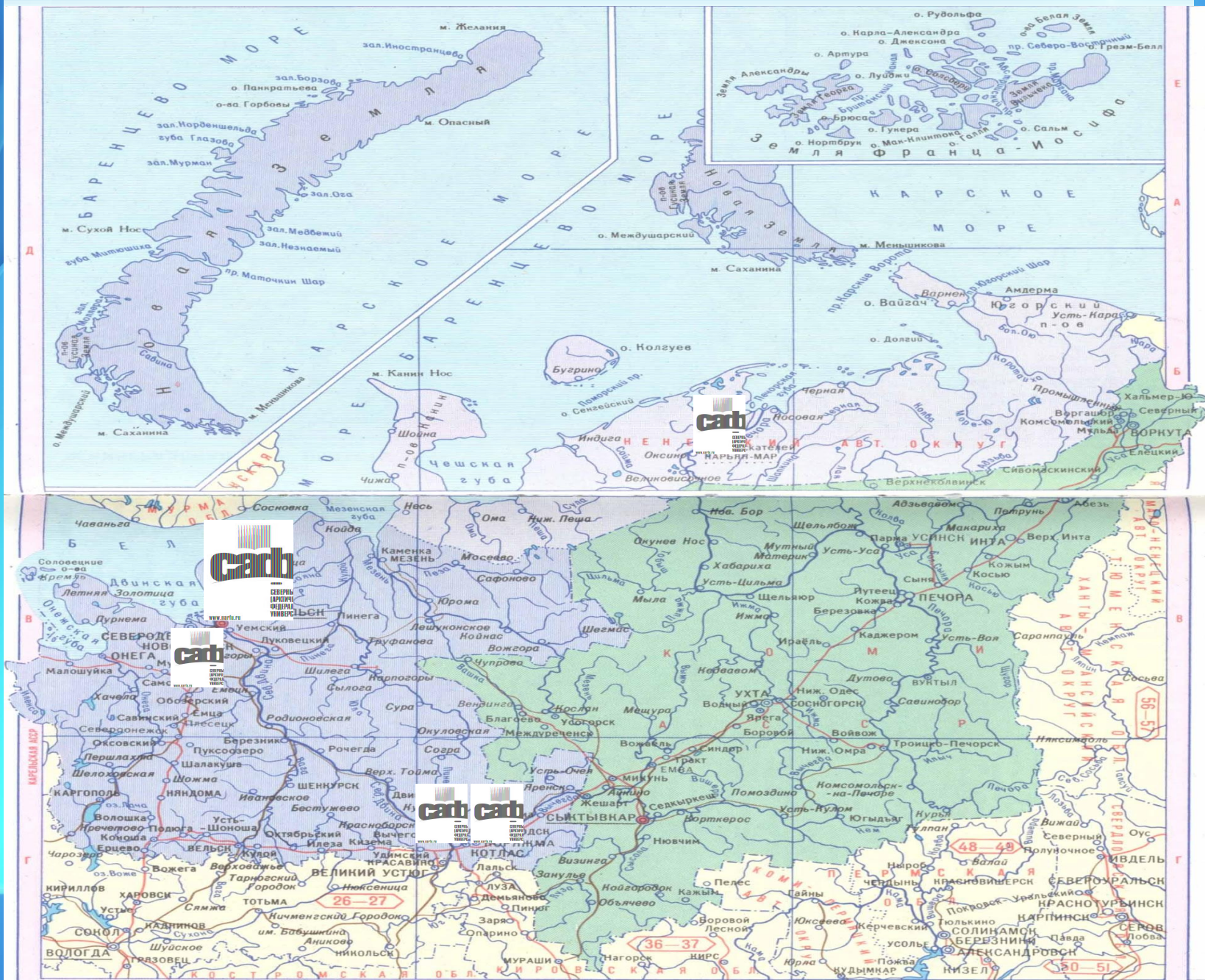
- Строительства и архитектуры
- Энергетики и транспорта
- Лесотехнический
- Теоретической и прикладной химии
- Нефти и газа
- Экономики
- Информационных и космических технологий
- Математики и компьютерных наук
- Естественных наук и биомедицины
- Управления и регионологии
- Филологии и межкультурной коммуникации
- Социально-гуманитарных и политических наук
- Юридический
- Физической культуры, спорта и здоровья
- Педагогики, психологии и социальной работы
- Повышения квалификации и переподготовки кадров
- Комплексной безопасности



# Филиалы САФУ



СЕВЕРНЫЙ  
(АРКТИЧЕСКИЙ)  
ФЕДЕРАЛЬНЫЙ  
УНИВЕРСИТЕТ



# Система управления университетом

**Попечительский  
совет**

**Наблюдательный  
совет**



**Ректор**

**Ученый совет**

**Совет директоров  
институтов**



**Координационный совет программы развития**

**Комиссия по  
закупкам**

**Консультативный  
совет**

# Финансирование

Субсидия на осуществление деятельности  
(госзадание) – 1305 млн.руб

Программа развития – 1 млрд.руб

Целевые программы, гранты – 140 млн.руб

Дополнительные (внебюджетные) источники – 802 млн.руб

# Структура и содержание Программы развития

## Направления развития вуза

1. высокотехнологические наукоемкие отрасли и производства;
2. развитие инфраструктуры Европейского Севера России и Арктики;
3. комплексное использование биоресурсов;
4. развитие северной (полярной) медицины и здравоохранения;
5. защита и сохранение окружающей среды;
6. социально-гуманитарная сфера Европейского Севера России и Арктики

## Цель университета

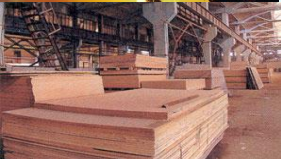
обеспечение инновационной научной и кадровой поддержки защиты геополитических и экономических интересов России в Арктике путем создания системы непрерывного профессионального образования, интеграции образования, науки и производства, а также путем стратегического партнерства с бизнес-сообществом.

## Задачи

- образовательная деятельность;
- модернизация научно-технической деятельности и создание высокотехнологичных разработок;
- обеспечение кадрами и обучающимися;
- построение современной инфраструктуры;
- современная система управления университетом.



СЕВЕРНЫЙ  
(АРКТИЧЕСКИЙ)  
ФЕДЕРАЛЬНЫЙ  
УНИВЕРСИТЕТ



## **15 мероприятий**

- 1.1. Обеспечение актуального содержания образования и технологий обучения...
- 5.2. Повышение эффективности управления

## **58 индикаторов**

Напр., «доля документов, вовлеченных в электронный документооборот»

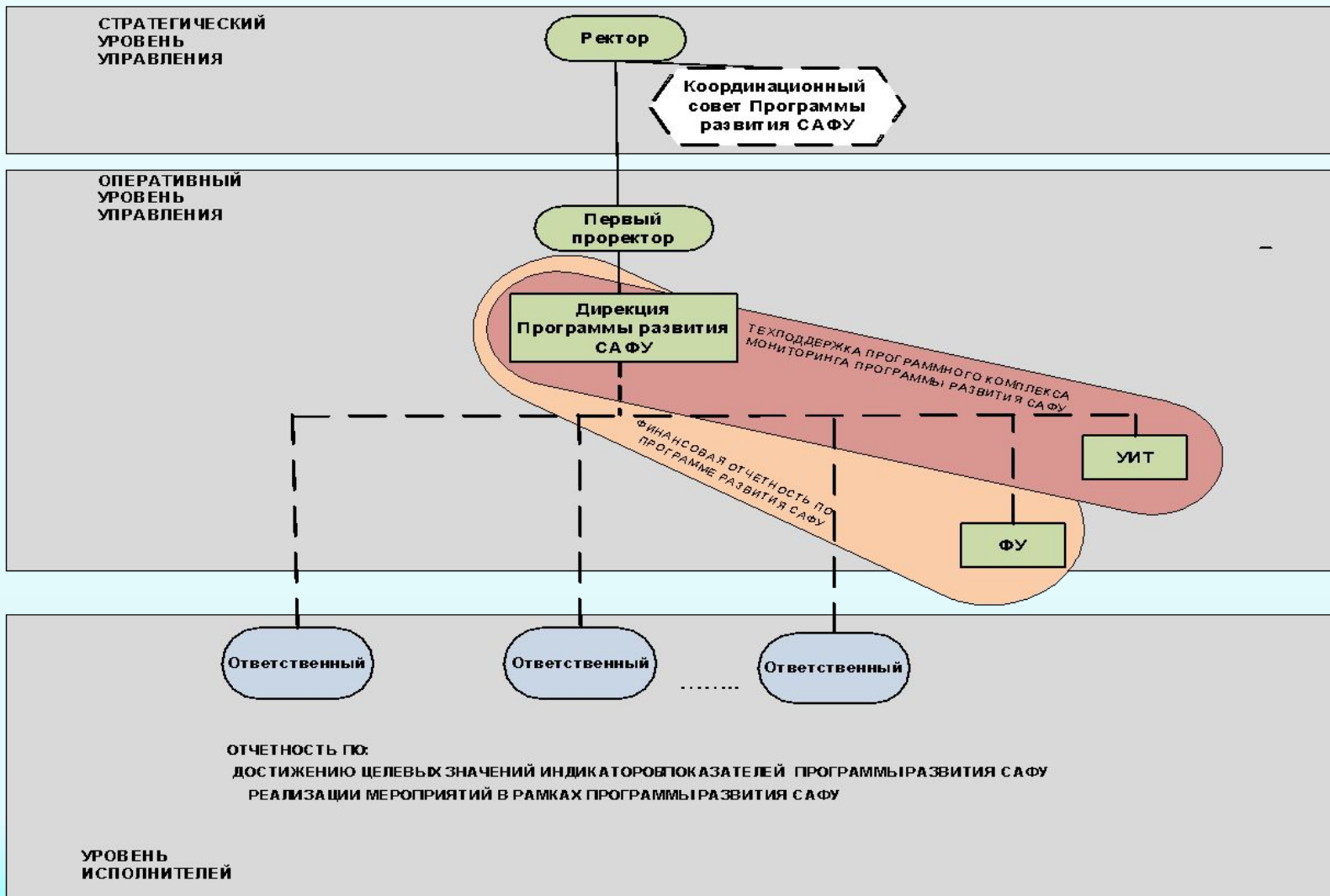
## **207 показателей**

Напр., «количество упоминаний университета в иностранных СМИ»

За каждый индикатор назначен ответственный исполнитель  
Сбор значений индикаторов – ежеквартально (вовлекаются 80% подразделений университета)

Данные собираются в автоматизированной ИС Мониторинга

# Управление выполнением Программы развития



# Управление выполнением Программы развития



СЕВЕРНЫЙ  
(АРКТИЧЕСКИЙ)  
ФЕДЕРАЛЬНЫЙ  
УНИВЕРСИТЕТ

## Координационный совет Программы развития С(А)ФУ:

- **Кудряшова Е.В.**, ректор (председатель совета)
- **Шестаков Л.Н.**, первый проректор
- **Дундин Н.И.**, зам. первого проректора по учебно-методической работе
- **Боголицын К.Г.**, проректор по научной работе
- **Плетнёв Д.А.**, проректор по экономическим и финансовым вопросам
- **Калинина М.Р.**, проректор по международному сотрудничеству
- **Таскаев Д.В.**, проректор по инфраструктурному развитию
- **Калистратов Н.Я.**, проректор, директор Северодвинского филиала
- **Топчий А.А.**, проректор по безопасности и кадрам
- **Смягликова Е.А.**, проректор по социальным вопросам и воспитательной работе
- **Попаренко Я.В.**, проректор по информационной политике
- **Кудряшов Ю.В.**, директор Программы развития С(А)ФУ

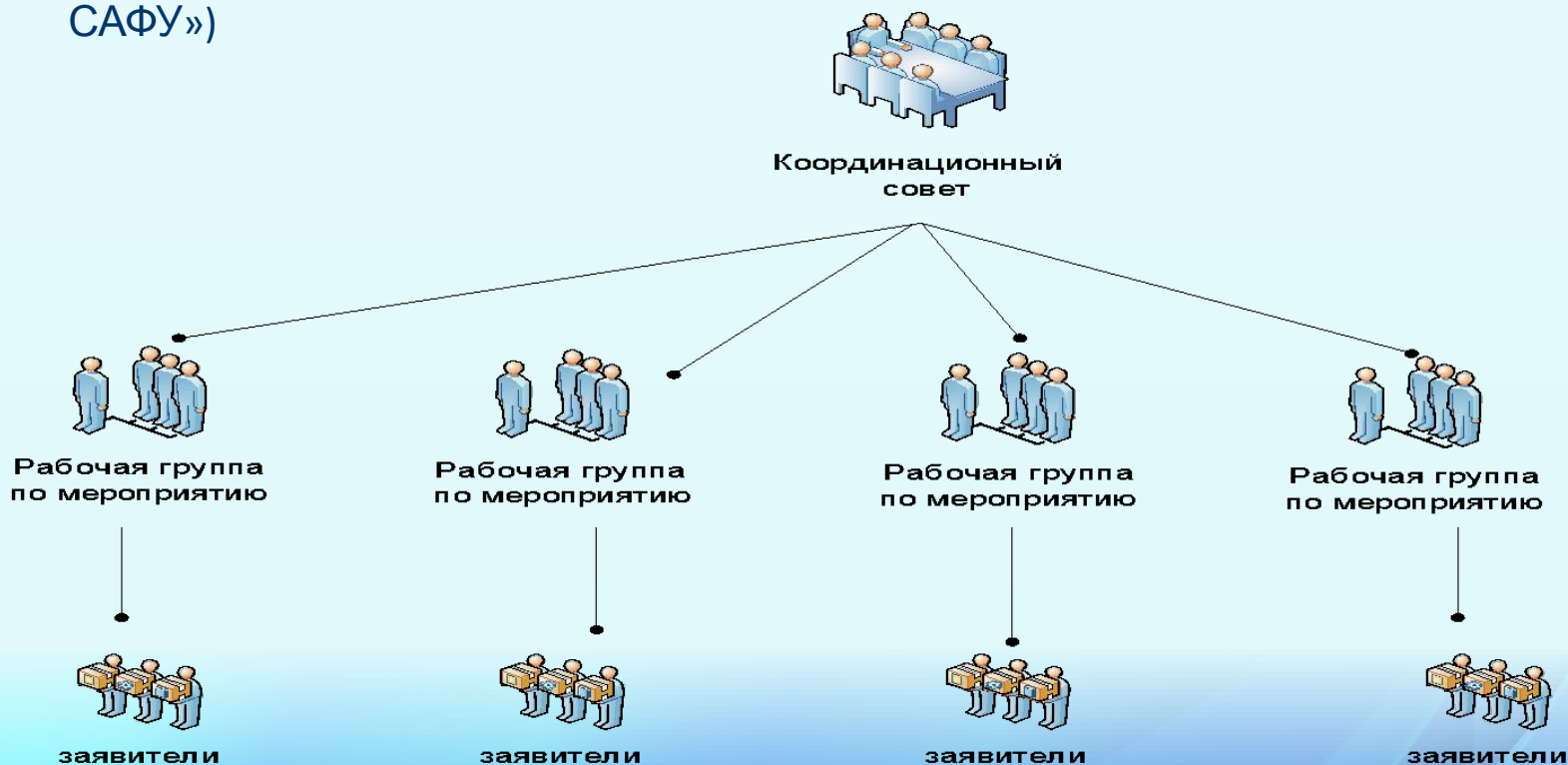


## Выполнение Программы развития

Ежегодно университет получает субсидию для выполнения Программы развития

(1 млрд. руб.)

Разработан определенный порядок финансирования закупок товаров работ и услуг из средств Программы развития (напр., «Положение о закупках наукоемкого оборудования из средств Программы развития САФУ»)



<b>Целевая субсидия на реализацию Программы развития САФУ</b>	<b>1 000,0 млн.руб</b>	<b>100 %</b>
<b>Модернизация и построение современной инфраструктуры университета</b>	<b>760,0 млн.руб</b>	<b>76 %</b>
<b>Модернизация научно-исследовательского процесса и инновационной деятельности</b>	<b>165,0 млн.руб</b>	<b>16,5 %</b>
<b>Создание и совершенствование оргструктуры, повышение эффективности управления</b>	<b>45,0 млн.руб</b>	<b>4,5%</b>
<b>Модернизация образовательной деятельности в соответствии с мировыми тенденциями</b>	<b>22,0 млн.руб</b>	<b>2,2%</b>
<b>Развитие кадрового потенциала</b>	<b>8,0 млн. руб</b>	<b>0,8%</b>

# Основные показатели



СЕВЕРНЫЙ  
(АРКТИЧЕСКИЙ)  
ФЕДЕРАЛЬНЫЙ  
УНИВЕРСИТЕТ

<b>Общая численность обучающихся</b>	<b>23287</b>
<b>Профессорско-преподавательский состав</b>	<b>1300</b>
<b>Образовательная деятельность в рамках 23 укрупненных групп специальностей:</b>	<b>214</b>
<b>программы ВПО</b>	<b>182</b>
<b>программы СПО</b>	<b>38</b>
<b>С 01.09.2011 обучение студентов по ФГОС III поколения (бакалавриат - 49, специалитет - 2, магистратура -26)</b>	<b>77</b>

- **Обучаются 147 иностранных граждан из 24 стран.** (2010-2011- 107 чел.). Наиболее востребованным среди иностранных студентов является обучение в Институте нефти и газа, Институте теоретической и прикладной химии, Институте экономики, Институт математики и компьютерных наук.
- **Реализуются 18 совместных образовательных программ с зарубежными вузами** (в 2010 г. - 3): (Технический университет Лулео, Университет Тромсе, Французский институт нефти, Лапландский университет, Познаньский университет имени А. Мицкевича, технический университет г. Киля и др.)
- **Объявлен внутривузовский конкурс на разработку и реализацию дисциплин учебного плана, модулей, реализуемых на иностранных языках с учетом требований международных стандартов качества обучения.**



- С января 2011 года заключено 26 долгосрочных договоров о практике с предприятиями, учреждениями Санкт-Петербурга, Москвы, Мурманска, Калининграда, Майкопа, Вологды, Рязани, Балахны Нижегородской области; городов и районов Архангельской области: Коноши, Котласа, Каргополя, Северодвинска, Новодвинска, Устьянского района, Верхнетоемского, Плесецкого, Вельского и др.
- Активными партнерами по организации практик являются предприятия НАО.



# Инновации в образовательной деятельности



СЕВЕРНЫЙ  
(АРКТИЧЕСКИЙ)  
ФЕДЕРАЛЬНЫЙ  
УНИВЕРСИТЕТ

- В мероприятиях **международной академической мобильности** к концу первого полугодия 2011 года приняли участие **109 студентов и аспирантов, 140 преподавателей.**
- В программах **повышения квалификации на базе зарубежных вузов** приняли участие **43 преподавателя.**
- В САФУ преподавали **52 иностранных преподавателя**, а по программам обмена обучался **31 иностранный студент.**
- **Публичные лекции** (заместитель председателя Правительства, Министр финансов РФ **А.Л. Кудрин**; министр иностранных дел Норвегии **Й.Г. Стере**; почетный доктор САФУ **Т.Столтенберг** и др.)
- Программа «**Образование через всю жизнь**»





**САФУ первым из федеральных университетов открыл электронный читальный зал с доступом к ресурсам Президентской библиотеки.**

- специализированное оборудование для получения высококачественных цифровых копий
- система видеоконференцсвязи
- сетевое оборудование Cisco
- моноблоки Lenovo;
- беспроводная сеть с возможностью полноценного роуминга



# Модернизация научно-исследовательского процесса и инновационной деятельности (содержание и организация)

В университете работают **102** доктора и **605** кандидатов наук, обучаются **8** докторантов и **359** аспирантов

**Доля научно-педагогических работников с ученой степенью и (или) званием в общей численности ППС выросла с 57,0 % (2010 г.) до 61,4 %.**

Профессорско-преподавательский состав университета, научные сотрудники, докторанты и аспиранты реализуют **272 научных проекта**

**Объем финансирования науки из всех источников составил более 140 миллионов рублей** - по сравнению с 2010 годом прирост почти в 3 раза.



СЕВЕРНЫЙ  
(АРКТИЧЕСКИЙ)  
ФЕДЕРАЛЬНЫЙ  
УНИВЕРСИТЕТ







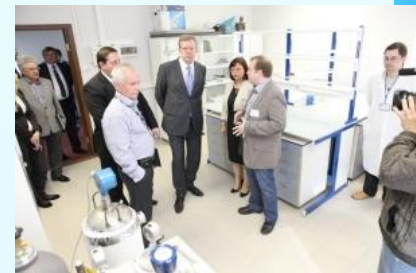
СЕВЕРНЫЙ  
(АРКТИЧЕСКИЙ)  
ФЕДЕРАЛЬНЫЙ  
УНИВЕРСИТЕТ

## Центр коллективного пользования научным оборудованием «Арктика» (открыт 28 мая 2011 года)

В 2010 году на оснащение оборудованием  
было потрачено около **250 миллионов  
рублей.**

В 2011 году - **150 миллионов рублей.**

**Фундаментальные исследования** в области нанотехнологий, физической химии, химии природных соединений, аналитической химии, экологии, органической химии, физики дисперсных систем, химии и физики материалов и наноматериалов, фармакологии, геохимические исследования, связанные с изучением геологических процессов в Арктическом регионе, разведкой месторождений минерального сырья.



## Модернизация научно-исследовательского процесса и инновационной деятельности (содержание и организация)

- 9 научно-исследовательских проектов по **ФЦП**, 10 – по конкурсам грантов, 4- по международным грантам, 136 – по договорам с предприятиями
- **С(А)ФУ + ИЭПС УрО РАН + Северное региональное отделение Росгидромета - постоянно действующая Полярная комплексная экспедиция по изучению закономерностей функционирования экосистем Арктики в условиях меняющегося климата (2010**



## Инновационная система включает в себя ряд Центров и Лабораторий:

- Центр коллективного пользования научным оборудованием «Арктика»
- Центр обработки данных;
- Центр космического мониторинга Арктики
- Центр обучения компьютерному моделированию и управлению разработкой месторождения
- Центр арктических нефтегазовых лабораторных исследований
- Центр радиотехнического мониторинга
- Центр исследования лесов
- Центр инновационного обучения

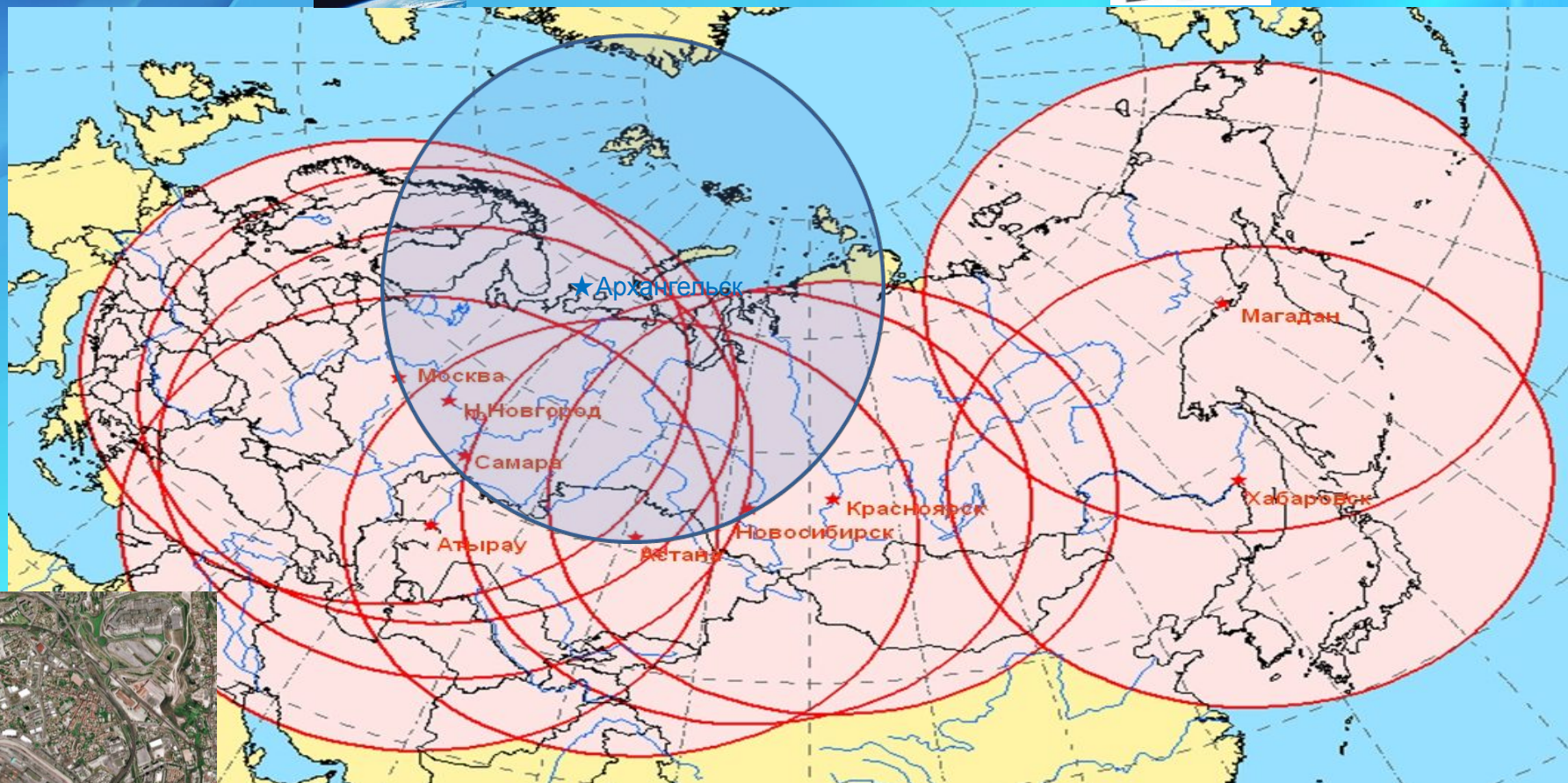


# Центр космического мониторинга

## Арктики

открыт 18.11.2010

### Схема покрытия спутниками Radarsat-1,2 (Terra, Aqua, Spot 5, Eros B)



Отечественная технология приёма и обработки изображений Земли из космоса «УниСкан-36»,  
радиус обзора 3500 км

# Развитие информационных технологий



СЕВЕРНЫЙ  
(АРКТИЧЕСКИЙ)  
ФЕДЕРАЛЬНЫЙ  
УНИВЕРСИТЕТ



## Программно-аппаратный комплекс



IT В ЭПОХУ ПЕРЕМЕН:  
МЕНЯЯ СТРАТЕГИЮ

### Центр обработки данных Северного (Арктического) Федерального Университета:

- Мощные информационно-технологические ресурсы (Производительность 2,5 Тфлопс, объем оперативной памяти 1920 Гб)
- Техническое обеспечение самых современных средств обучения
- Единое Хранилище электронных образовательных ресурсов (Объем дискового пространства 74.4 Тб)
- Вычислительные мощности для научной и исследовательской деятельности



## Ситуационный центр



Центр обучения цифровому моделированию и управлению разработкой месторождения

Комплексный коллективный тренажер для студентов различных профилей по специальностям нефтегазовой отрасли:

- Моделируем различные сценарии развития ситуации
- Эффективно управляем разработкой недр
- Повышаем качество подготовки студентов
- Осваиваем новые практико-ориентированные технологии обучения
- Повышаем мотивацию преподавателей и студентов
- Повышаем престижность обучения в САФУ
- Снижаем затраты на обучение

## Ход реализации Программы развития САФУ

- Разрабатывается Программа развития персонала.
- Разработан и апробируется проект «Школа кадрового резерва Р.О.С.Т.», направленный на формирование кадрового резерва перспективных научно-педагогических работников.
- Проведена работа по интегрированной программе подготовки кадрового резерва Московской школы управления «СКОЛКОВО» «Арктический вектор: стратегия развития «САФУ».



# Модель сотрудничества с органами власти субъекта федерации

- Принят ОЗ Архангельской области от 30.05.2011 № 295-22-ОЗ «О государственной поддержке Северного (Арктического) федерального университета».
- Правительством Архангельской области 27.09.2011 утверждена ДЦП «Поддержка развития Северного (Арктического) федерального университета имени М.В. Ломоносова на 2012-2016 годы».
- По поручению Губернатора отраслевые министерства и агентства Архангельской области разрабатывают в 2011 году собственные программы взаимодействия с профильными институтами САФУ.
- Договор о сотрудничестве с Правительством НАО (сентябрь 2010 года)



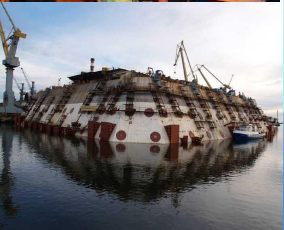
# Северодвинский технологический кластер САФУ



В Программе развития САФУ предусмотрена поддержка производств предприятий «Северного центра судостроения и судоремонта». Филиал в г. Северодвинске основан на принципе непрерывного профессионального образования (начального, среднего, высшего, послевузовского и дополнительного).

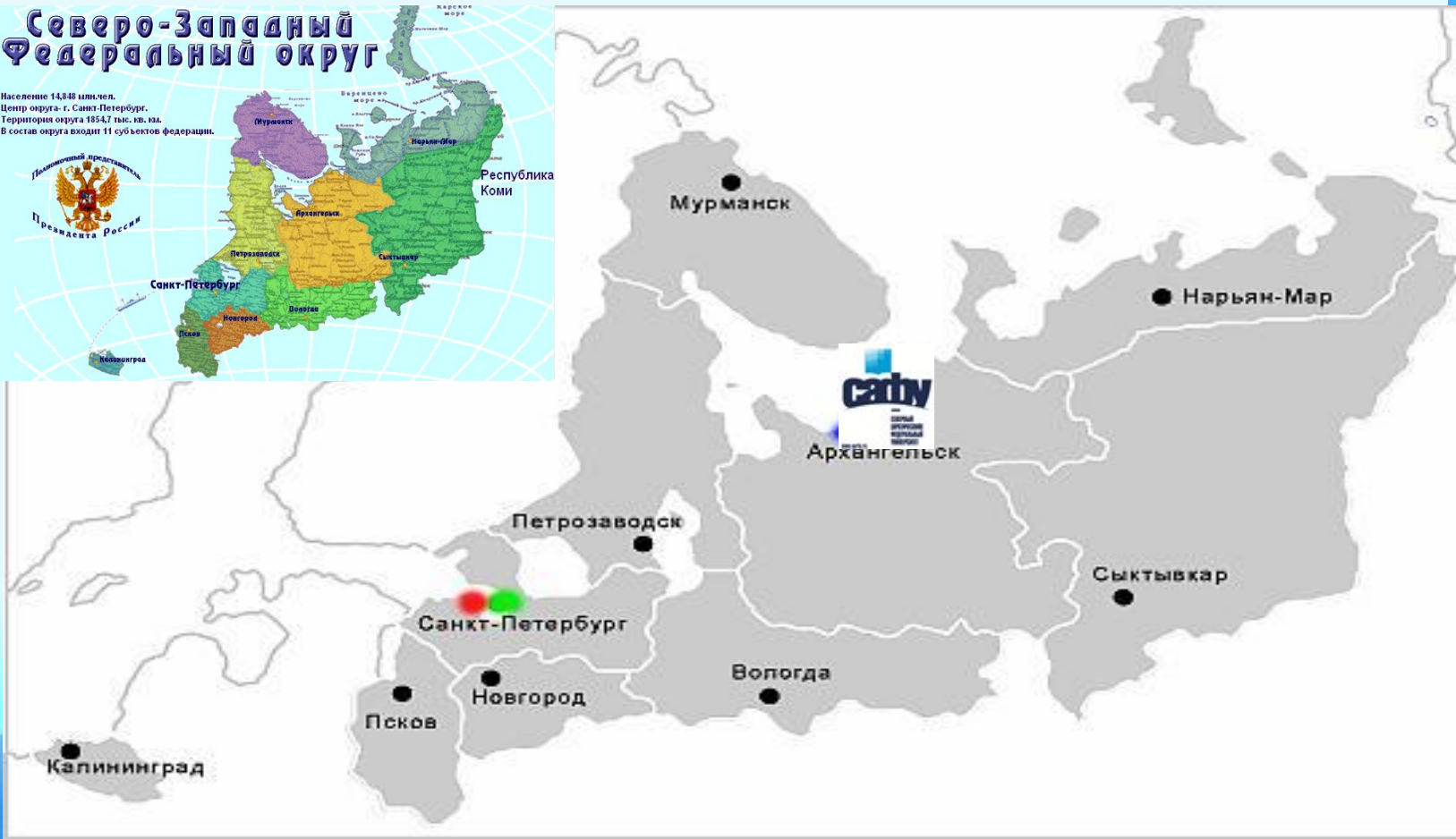
В целях наиболее тесного взаимодействия с производством директором филиала назначен Н.Я. Калистратов, к.т.н., генеральный директор в 1997-2007 гг. «Машиностроительного предприятия «Звездочка», в 2007-2011 гг. – ОАО «Производственное объединение «Севмаш».

В состав кластера входят профессиональные училища № 1, 28, 38, Гуманитарный институт и Северодвинский технический колледж САФУ, «Севмашвуз», Институт повышения квалификации и переподготовки кадров для предприятий ВПК, Центр молодежной науки и творчества.





## Участие в разработке «Программы научно-инновационного развития СЗФО до 2030 года» и Стратегии социально-экономического развития СЗФО



# Ассоциация ведущих вузов России

Учредительная конференция 1 июня 2010, СПбГУ



СЕВЕРНЫЙ  
(АРКТИЧЕСКИЙ)  
ФЕДЕРАЛЬНЫЙ  
УНИВЕРСИТЕТ

Национальные  
университеты

Федеральные университеты

Исследовательские  
университеты



# Арктика – территория диалога



СЕВЕРНЫЙ  
(АРКТИЧЕСКИЙ)  
ФЕДЕРАЛЬНЫЙ  
УНИВЕРСИТЕТ

Региональное, трансграничное сотрудничество в Баренцевом Евро-Арктическом регионе: сотрудничество на институциональном, локальном и региональном уровне, развитие народной дипломатии, социальное и экономическое развитие территорий

Сотрудничество в макро (циркумполярном) регионе, в том числе через Университет Арктики: сеть сотрудничества 140 университетов 8-ми Арктических государств, обмен ресурсами, знаниями и компетенцией, создание образовательных программ для студентов на Циркумполярном Севере



# Развитие воспитательной и внеучебной работы («социально ответственный вуз»)



СЕВЕРНЫЙ  
(АРКТИЧЕСКИЙ)  
ФЕДЕРАЛЬНЫЙ  
УНИВЕРСИТЕТ

- С(А)ФУ вошел в число университетов, на базе которых создаются центры подготовки волонтеров для Олимпиады-2014 в г. Сочи. Подготовка 650 волонтеров по направлению «Транспорт».
- 04–06.2011 – научно-спортивная экспедиция «7 вершин Аляски». Команда САФУ проходит сверхсложный маршрут в высокогорной части Аляски. Оценка состояния ледового и снежного покрова, сбор фото и видеоматериалов (грант “Red Fox Challenge 2010”).
- Активно работают штаб студенческих отрядов университета, Совет студенческого самоуправления, клуб интеллектуального творчества, волонтерская организация «Квант милосердия»
- Социальные программы для сотрудников и студентов: жилищная, дисконтная, комфортное обучение для людей с ограниченными возможностями.



## Основные задачи



СЕВЕРНЫЙ  
(АРКТИЧЕСКИЙ)  
ФЕДЕРАЛЬНЫЙ  
УНИВЕРСИТЕТ

1. Развитие основных политик университета
2. Создание и реализация Стратегий и Программ развития институтов в составе САФУ
3. Системная работа с органами власти субъектов СЗФО
4. Участие в развитии сети университетов в рамках Ассоциации ведущих вузов России
5. Позиционирование вуза (особенно на международном уровне) как ведущего российского ресурсного центра по подготовке специалистов и научно-инновационных исследований в Арктике



СЕВЕРНЫЙ  
(АРКТИЧЕСКИЙ)  
ФЕДЕРАЛЬНЫЙ  
УНИВЕРСИТЕТ

# СПАСИБО ЗА ВНИМАНИЕ!

