

Встретим без потерь
смерч и ураганы.

*Жизнь – великое чудо, сумей
прожить её достойно, не взирая
на трудности, уготовленные
природой.*



Чрезвычайные ситуации метеорологического характера

Воздушная оболочка Земли (атмосфера) имеет толщину приблизительно 200 км. В атмосфере выделяют несколько слоёв, отличающихся друг от друга температурой, давлением воздуха и другими параметрами.

Атмосфера нагревается снизу и воздух перемешивается по вертикали до больших высот (в пределах тропосферы).

Основной причиной появления ураганов, смерчей является циклоническая деятельность в атмосфере.



Влияние циклонов и антициклонов на образование ураганов и смерчей.

Циклон – это сильное атмосферное возмущение, круговое движение воздуха с пониженным давлением в центре. Поперечник циклона достигает от 100 до 2000- 3000 км. Циклон движется довольно медленно: 20 -40 км /ч, внутри которого могут быть и ураганные вихри. Зона действия тропических ураганов-циклонов от 200 до 200 км и более. Тропические циклоны (тайфуны) движутся несколько быстрее. Внетропические ураганы характеризуются значительно большей шириной их действия

*Причиной возникновения тропических циклонов являются конденсация пара в обширном слое влажного воздуха над океаном с выделением огромного количества энергии.

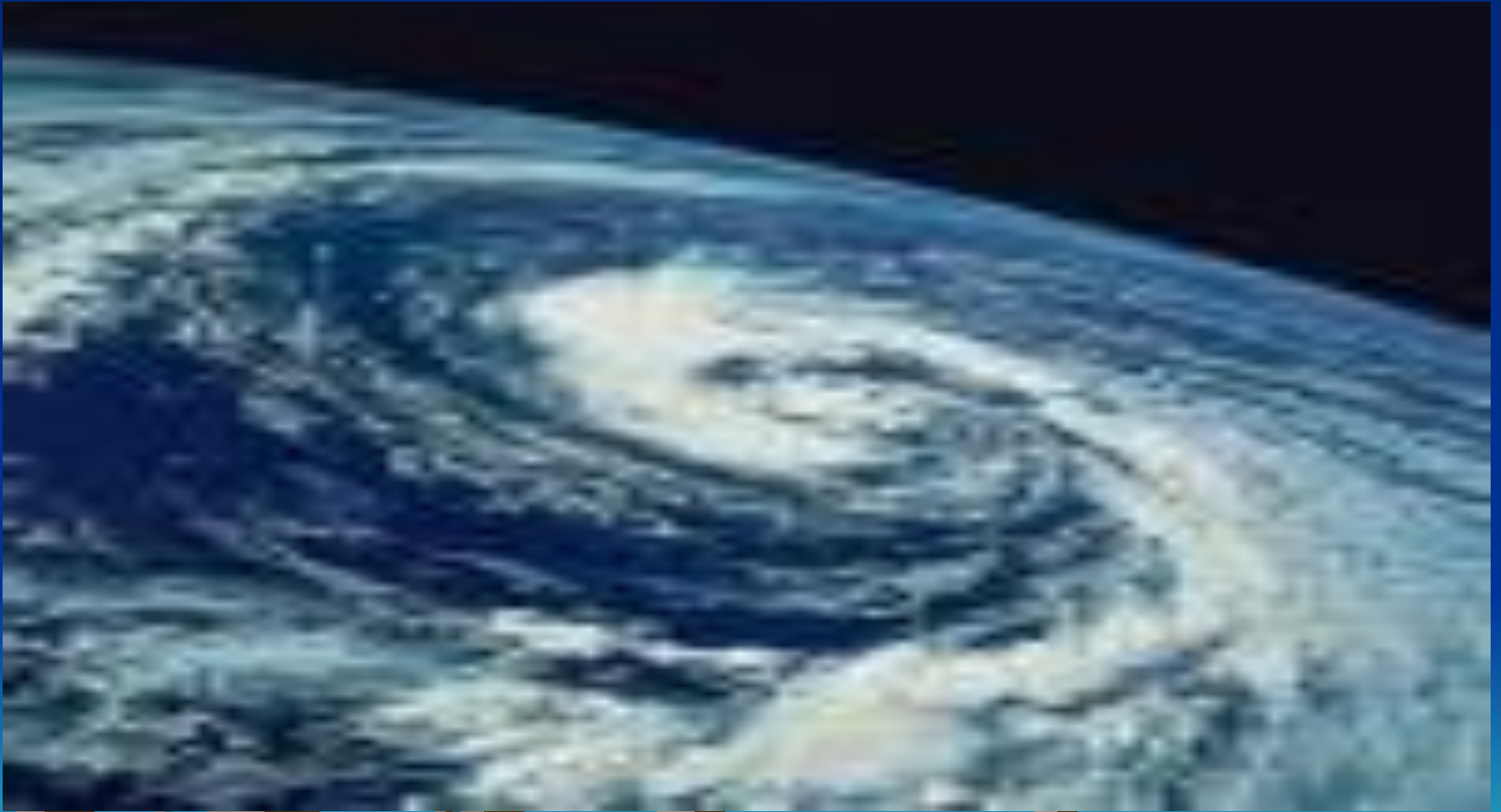
- Причиной возникновения внетропических- значительный контраст температур и давлений смежных воздушных масс.

Циклоны

тропические

Внетропические

Антициклон – это сильное атмосферное возмущение, круговое движение воздуха с повышенным давлением в центре.



Виды и последствия ураганов , смерчей

Ураган- это ветер, скорость которого составляет более 115 км/час.

Помимо вихревых ураганных ветров, они нередко сопровождаются такими явлениями, как ливни, снегопады, град, электрические разряды

Основной поражающий фактор: огромная Скорость ветра.



Последствия ураганов

Последствия ураганов:

- Масштабные разрушения*
- Человеческие жертвы*
- Нарушатся экология местности*
- Психологические травмы*



Виды смерча (торнадо)

- *Виды смерча (торнадо)* –это столб с изогнутой осью вращения воздуха против часовой стрелки со скоростью до 100 м/с и одновременно поднимается по спирали, втягивая с земли пыль, воду и различные предметы. Существуют смерчи от нескольких минут до нескольких часов, проходя за это время путь от сотен метров до десятков километров.

Смерчи образуются, когда сталкиваются две большие воздушные массы различной температуры и влажности, причем в нижних слоях воздух теплый, а в верхних-холодный. Теплый, естественно, поднимается вверх, при этом охлаждается, и содержащиеся в нём водяные пары выпадают дождём. Но если сбоку начинает дуть ветер, который отклоняет в сторону поток поднимающегося тёплого воздуха, то вокруг вертикальной оси возникает вращательное движение, скорость которого порой достигает 450 км/ч.



Последствия смерчей (торнадо)

- *Масштабные разрушения*
- *Травмы людей и животных иногда гибель*
- *Нарушение экологии местности*
- *Психологические травмы*



Действия населения при угрозе и во время ураганов.

Неотложные работы после получения сигнала о надвигающейся опасности:

- **В зданиях и квартирах:**
- с наветренной стороны плотно закрываются окна двери, чердачные люки и вентиляционные отверстия;
- стекла оклеиваются, окна и витрины защищаются ставнями или щитами;
- Окна с подветренной стороны здания открываются.
- Создание в местах укрытия запаса электрических фонарей, керосиновых ламп, свечей, походных плиток, примусов, продуктов питания и питьевой воды на 2-3 дня, медикаментов, постельных принадлежностей и одежды;
- Проверить состояние электрических, газовых и водопроводных сетей в случае необходимости перекрыть;
- Безопасными местами в доме, квартире являются ниши стен, дверные проёмы встроенные шкафы, матрасы или встать вплотную к стене;
- Места которые не должны использоваться для укрытия во время ураганов, смерчей отдельно стоящие деревья, столбы, близко подходить к опорам электропередач.



Действия населения при угрозе и во время ураганов.

Неотложные работы после получения сигнала о надвигающейся опасности:

- При вынужденном пребывании под открытым небом:**
- Необходимо находиться в отдалении от зданий и занимать для защиты овраги, ямы, рвы, канавы, кюветы дорог;**
- Лечь на дно укрытия и плотно прижаться к земле, руками ухватиться за растения;**
- Избегайте нахождения на мостах трубопроводах, в местах непосредственной близости от объектов, имеющих сильнодействующие ядовитые и легковоспламеняющиеся вещества;**



Ликвидация последствий ураганов и смерчей.

После окончания активной фазы стихийного бедствия начинаются аварийно-спасательные и восстановительные работы :

- Разборка завалов;*
- Поиск живых, раненых и погибших;*
- Оказание помощи тем кто в ней нуждается;*
- Восстановление жилья, дорог, коммуникаций, предприятий;*
- Оказание психологической помощи;*
- Возвращение к нормальной жизни.*



Оказание первой медицинской помощи пострадавшим.

- Успокоить пострадавшего;
- Осмотреть;
- При обнаружении ушибов наложить охлаждающую повязку;
- При обнаружении ран обработать рану, наложить повязку;
- При обнаружении перелома конечностей наложить шину.

