

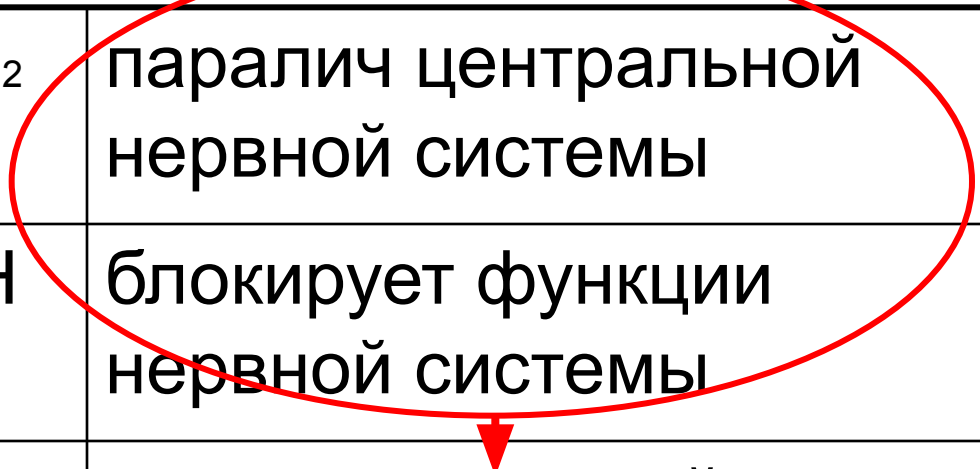
**НИКОТИНОВЫЙ,
АЛКОГОЛЬНЫЙ И
НАРКОТИЧЕСКИЙ ГЕНОЦИД**

оказывает воздействие на центральную нервную систему

Никотин	$C_{10}H_{14}N_2$	паралич центральной нервной системы
Алкоголь	C_2H_5OH	блокирует функции нервной системы
Наркотики	группа веществ	оказывает воздействие на центральную нервную систему

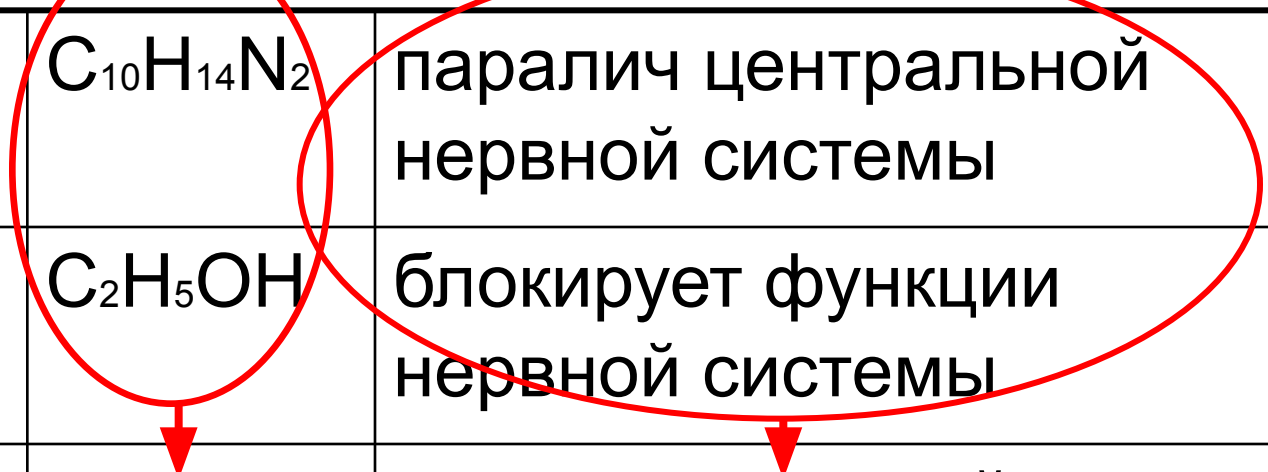
оказывает воздействие на центральную нервную систему

Никотин	$C_{10}H_{14}N_2$	паралич центральной нервной системы
Алкоголь	C_2H_5OH	блокирует функции нервной системы
Наркотики	группа веществ	<u>оказывает воздействие на центральную нервную систему</u>



оказывает воздействие на центральную нервную систему

Никотин	$C_{10}H_{14}N_2$	паралич центральной нервной системы
Алкоголь	C_2H_5OH	блокирует функции нервной системы
Наркотики	<u>группа веществ</u>	<u>оказывает воздействие на центральную нервную систему</u>



оказывает воздействие на центральную нервную систему

Никотин	$C_{10}H_{14}N_2$	паралич центральной нервной системы
Алкоголь	C_2H_5OH	блокирует функции нервной системы
<u>Наркотики</u>	<u>группа веществ</u>	<u>оказывает воздействие на центральную нервную систему</u>

Заменен ГОСТом 18300-87
с 01.07.88 г. с 11/01/82
1987 г. стр.



18300-72*

ГОСУДАРСТВЕННЫЙ СТАНДАРТ
СОЮЗА ССР

СПИРТ ЭТИЛОВЫЙ РЕКТИФИКОВАННЫЙ ТЕХНИЧЕСКИЙ

ТЕХНИЧЕСКИЕ УСЛОВИЯ

ГОСТ 18300—72

Издание официальное

ГОСУДАРСТВЕННЫЙ КОМИТЕТ
ПО СТАНДАРТАМ СССР

Перепечатка воспрещена
№ 1, 2, утвержденными
С 3-74, 2-83).
Министерство стандартов, 1983

ГОСТ 18300—72 Стр. 6

донах по ГОСТ 5105—82. Бутылы со спиртом должны помещаться в специальные ящики или корзины, заполненные прокладочным материалом.

Тара, предназначенная для перевозки и хранения спирта, должна быть чистой и подготовленной в соответствии с действующей инструкцией по приемке, хранению, отпуску, транспортированию и учету этилового спирта.

(Измененная редакция, Изм. № 2).

4.2. При транспортировании цистерны, автоцистерны, бочки, бидоны, бутылки со спиртом должны быть опломбированы.

4.3. Транспортная маркировка — по ГОСТ 14192—77 с нанесением манипуляционных знаков: «Осторожно, хрупкое» (для бутылей), «Верх, не кантовать» и следующих обозначений:

наименование предприятия-изготовителя и его товарный знак;
наименование и сорт продукта;
номер партии и количество мест в партии;
дата изготовления;
надпись «Огнеопасно!»;
количество спирта в дал;
обозначение настоящего стандарта.

(Измененная редакция, Изм. № 2).

4.4. (Исключен, Изм. № 2).

4.5. Технический ректифицированный этиловый спирт хранят на складах в специально оборудованных и предназначенных для него чистых металлических резервуарах в соответствии с действующими правилами по хранению спирта.

Допускается хранить этиловый спирт на складах, предназначенных для хранения огнеопасных продуктов, в упаковке изготовителя.

Резервуары с этиловым спиртом, расположенные вне помещений, должны быть герметично закрыты, опломбированы и иметь воздушники, оборудованные предохранительными клапанами.

(Измененная редакция, Изм. № 2).

5. ТРЕБОВАНИЯ БЕЗОПАСНОСТИ

5.1. Этиловый спирт — легко воспламеняющаяся бесцветная жидкость с характерным запахом, относится к сильнодействующим наркотикам.

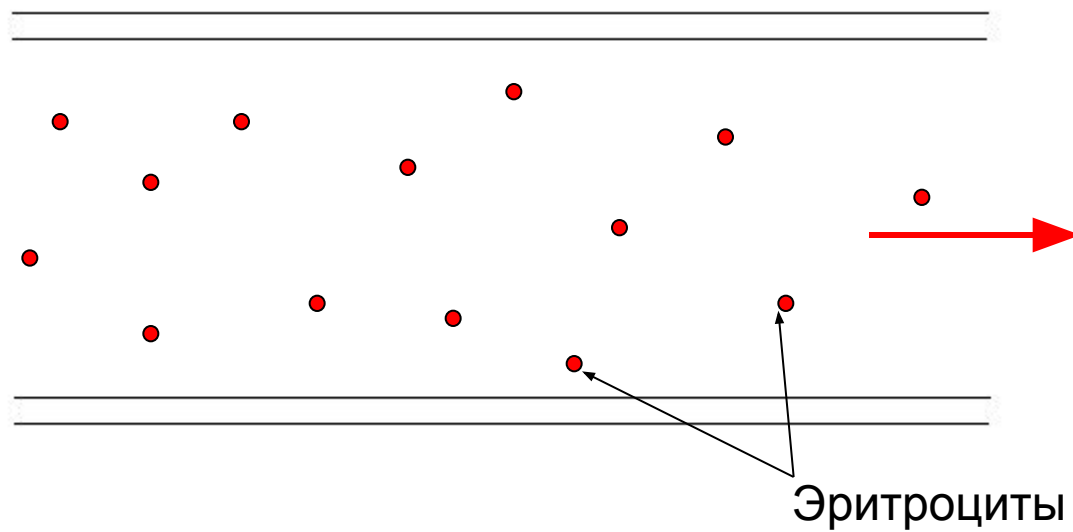
Предельно допустимая концентрация паров этилового спирта в воздухе рабочей зоны производственных помещений (ПДК) — 1000 мг/м³.

(Измененная редакция, Изм. № 2).

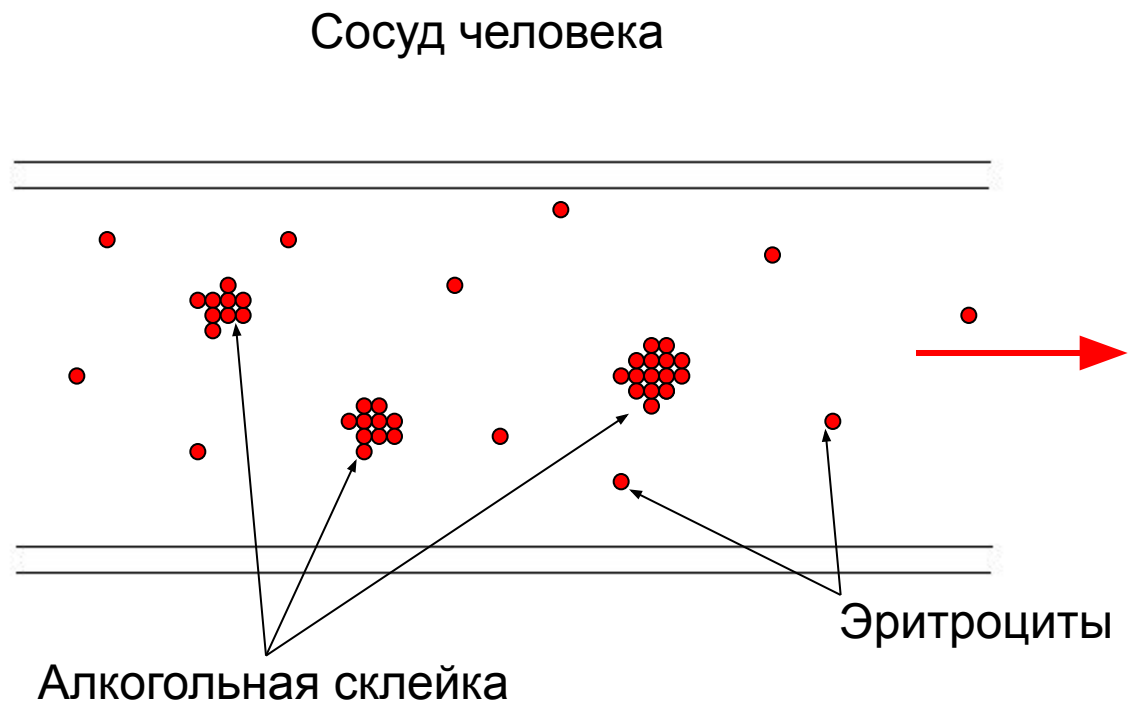
5.2. Категория и группа взрывоопасной смеси этилового спирта с воздухом ПЛ-Т2 (ГОСТ 12.1.011—78). Температурные пределы воспламенения насыщенных паров спирта в воздухе: ниж-

Сосуд человека

Сосуд человека

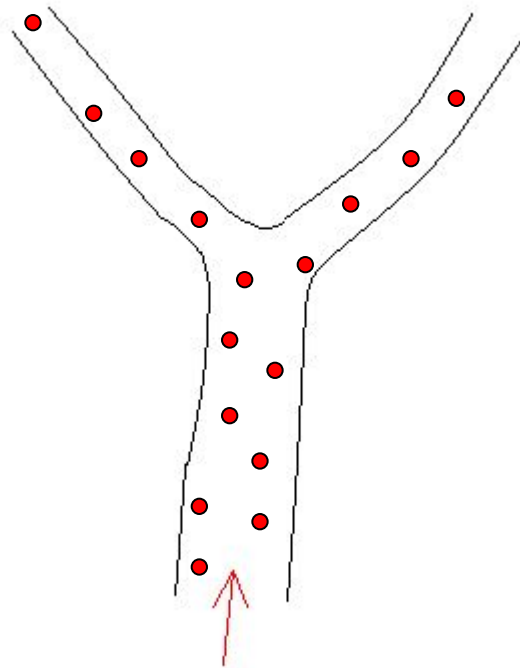


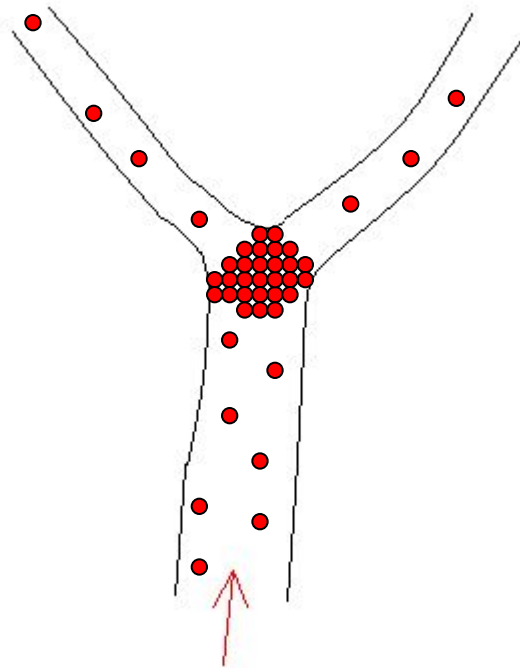
Сосуд человека

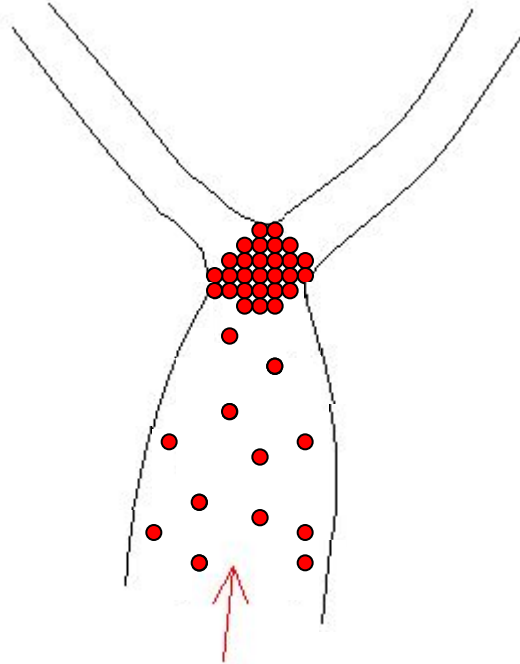


Алкогольная склейка эритроцитов под микроскопом





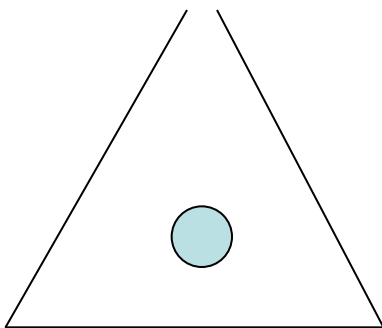






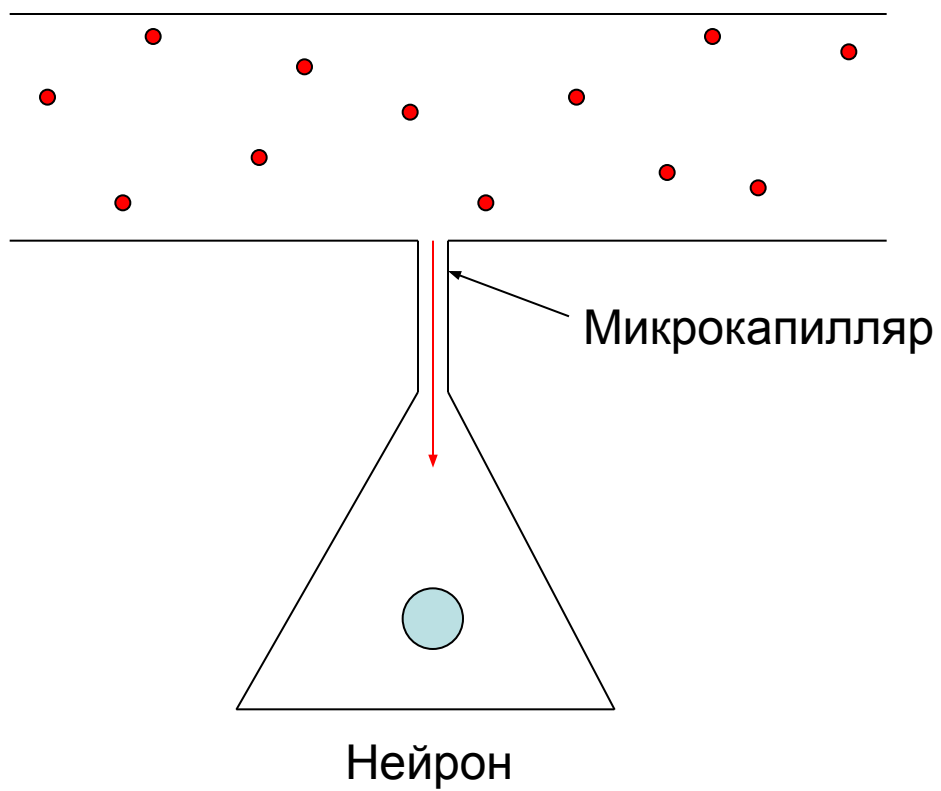
Аневризма

Нейрон

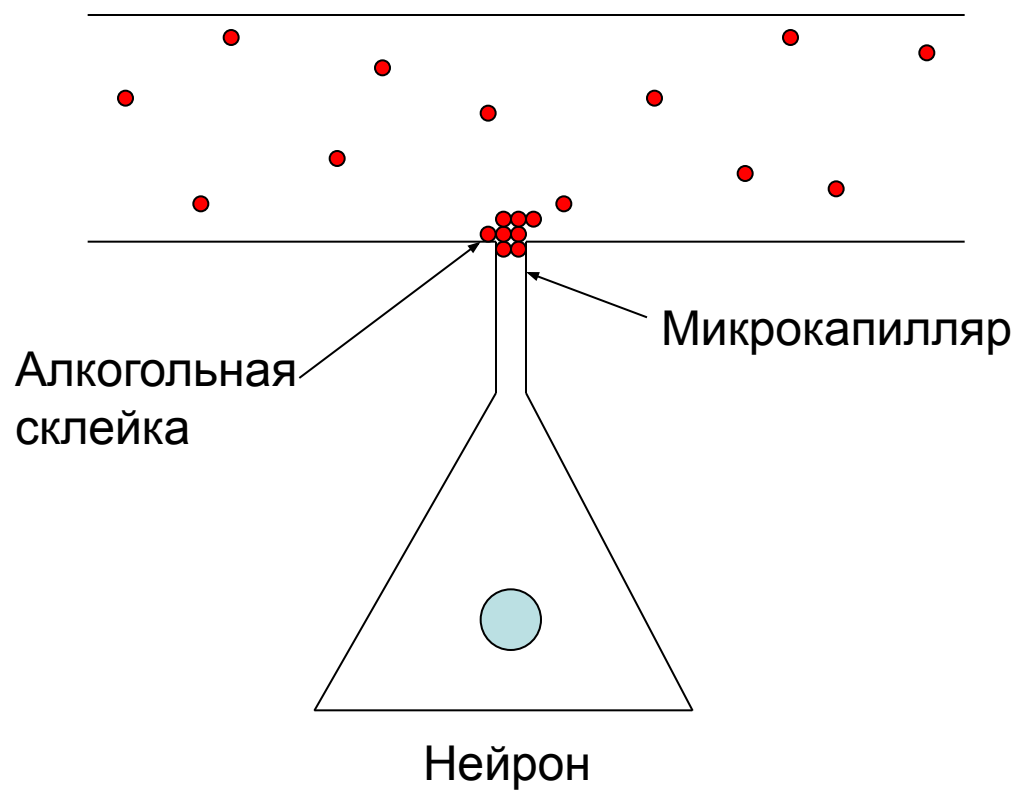


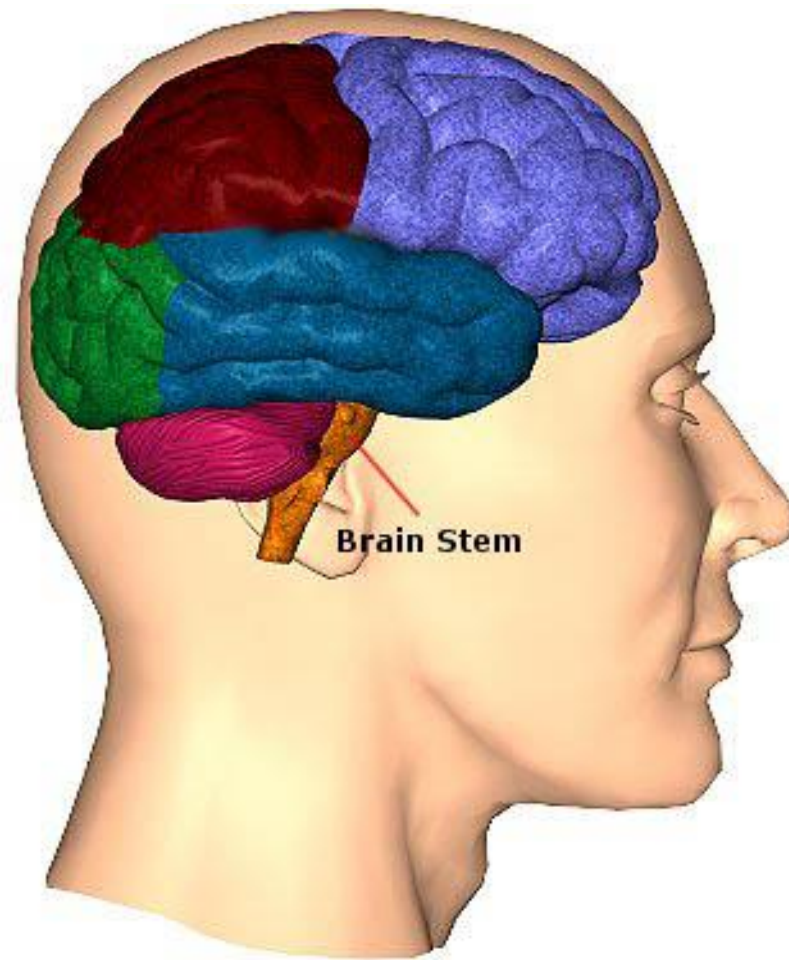
Нейрон

Нейрон

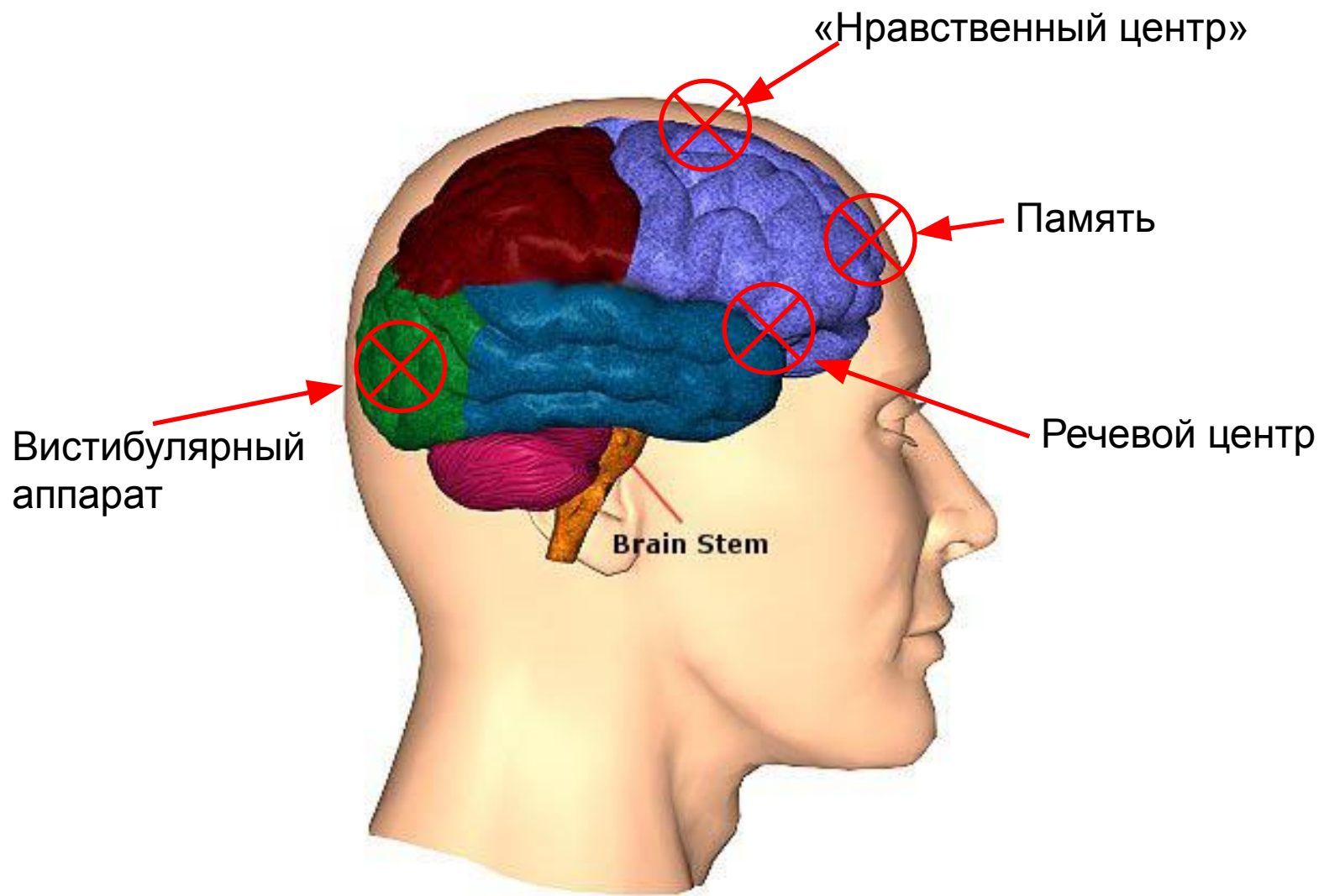


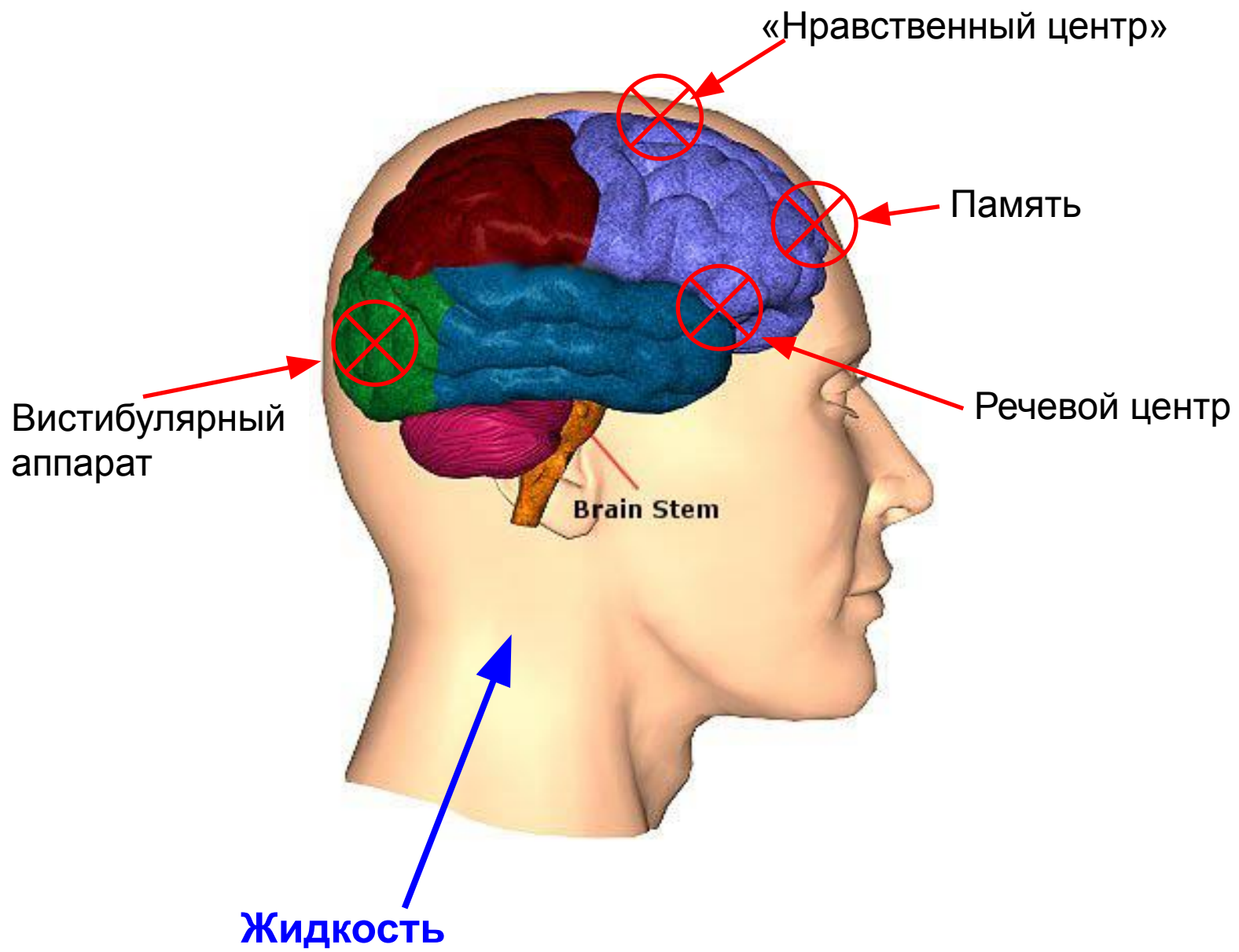
Нейрон

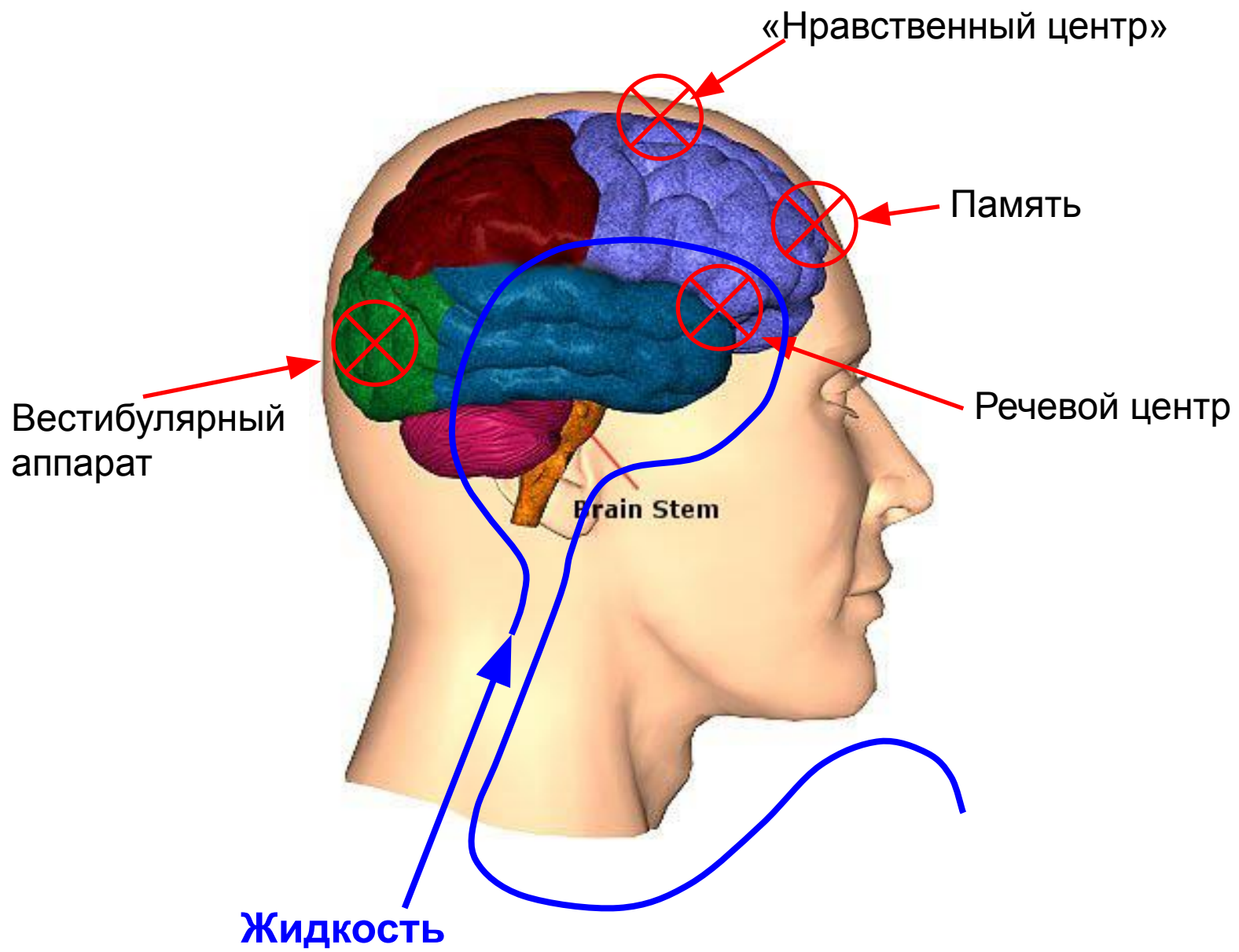




Brain Stem

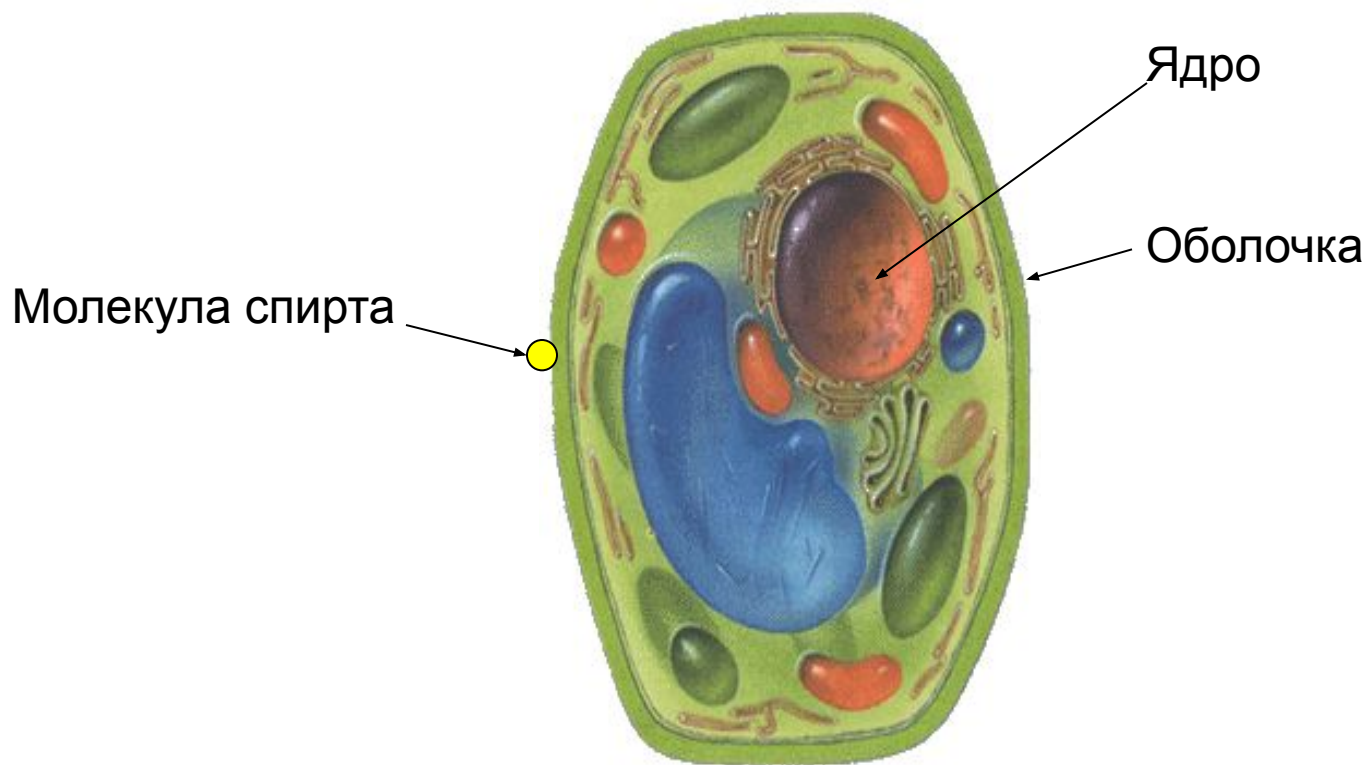






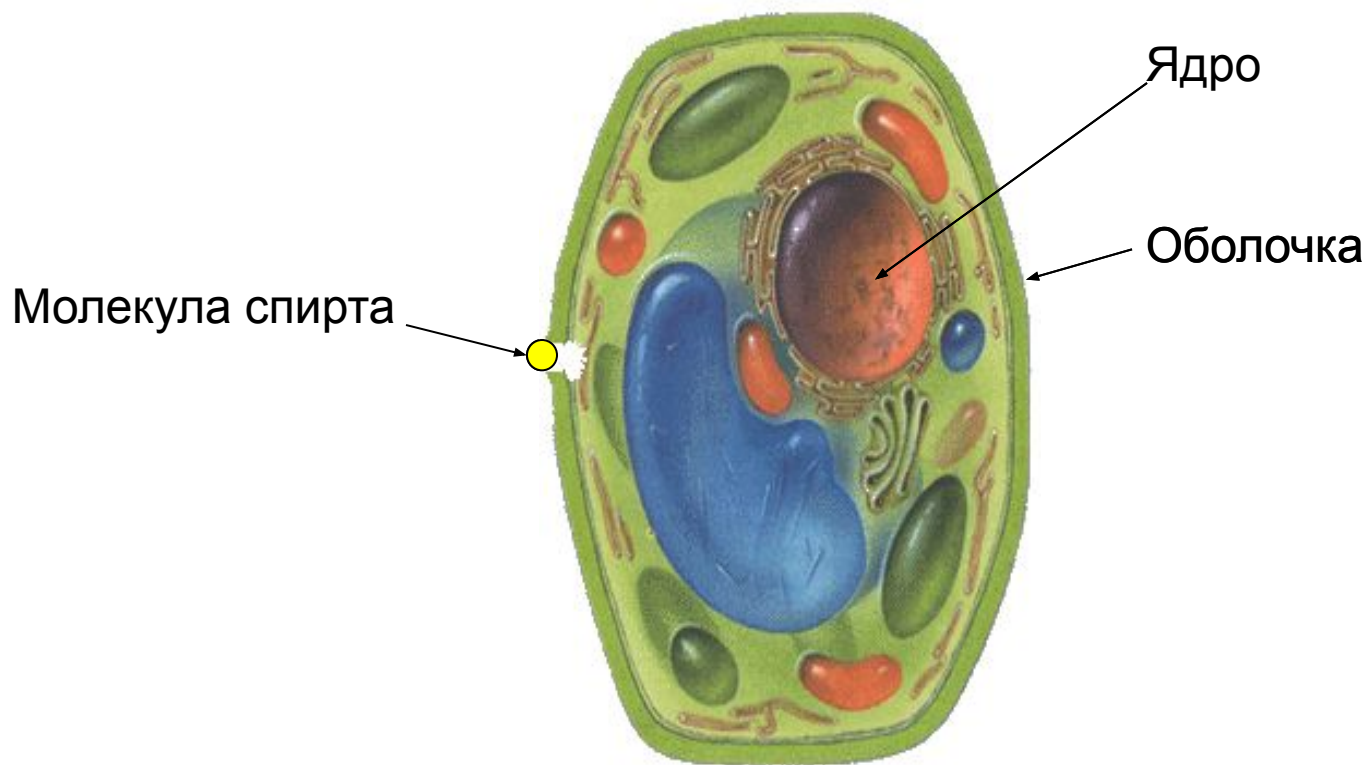


Клетка человека



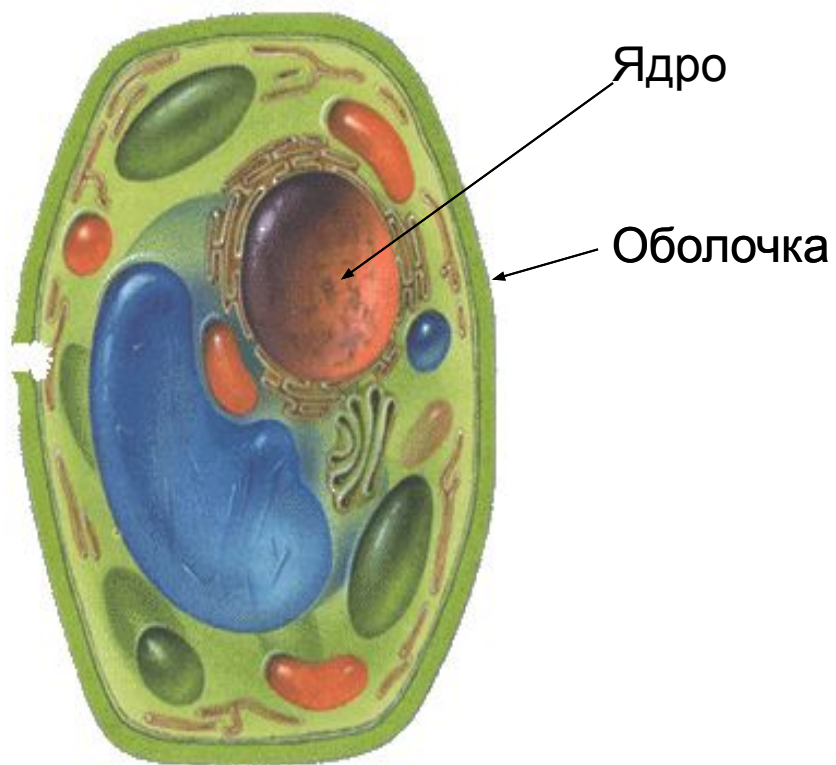
Клетка человека

Клетка человека



Клетка человека

Клетка человека

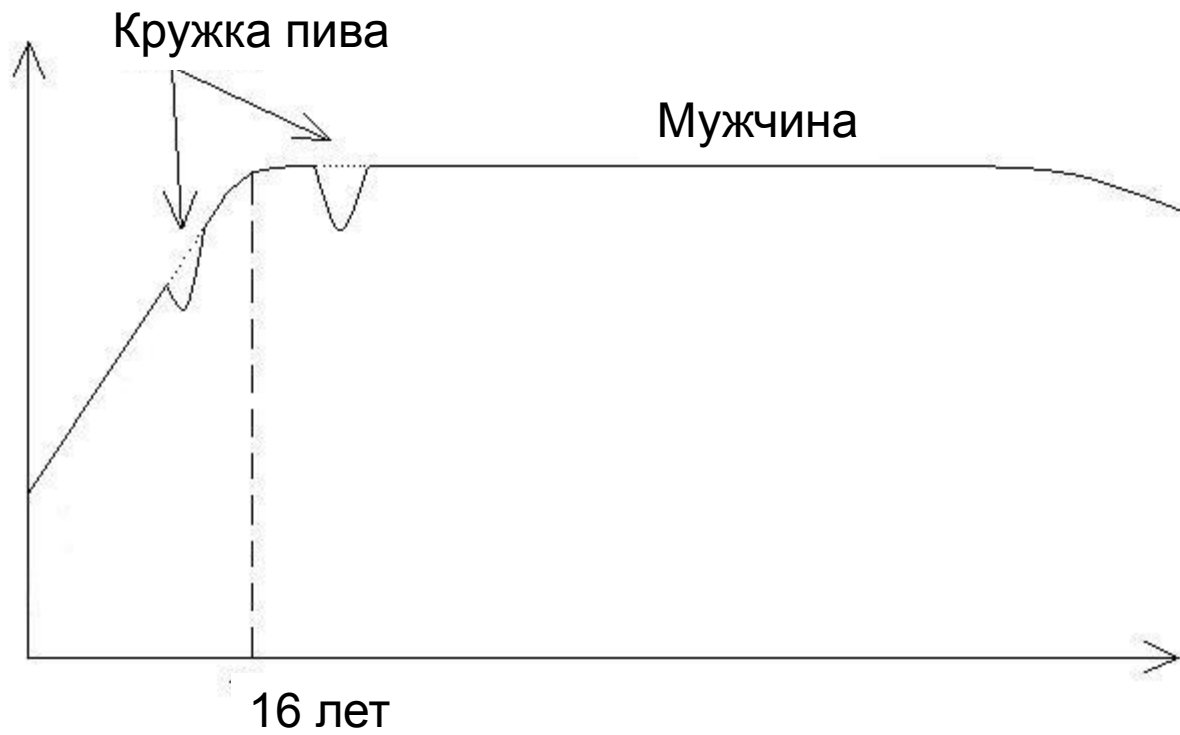


Клетка человека

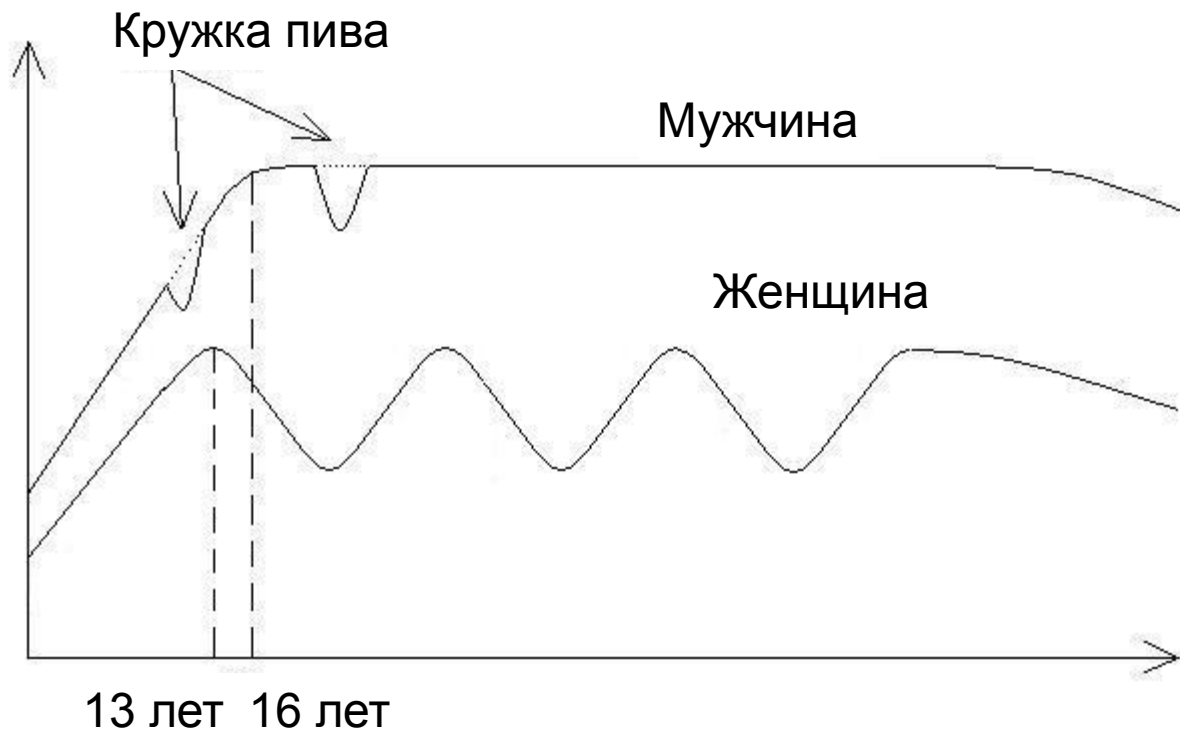
Мужчина



Мужчина

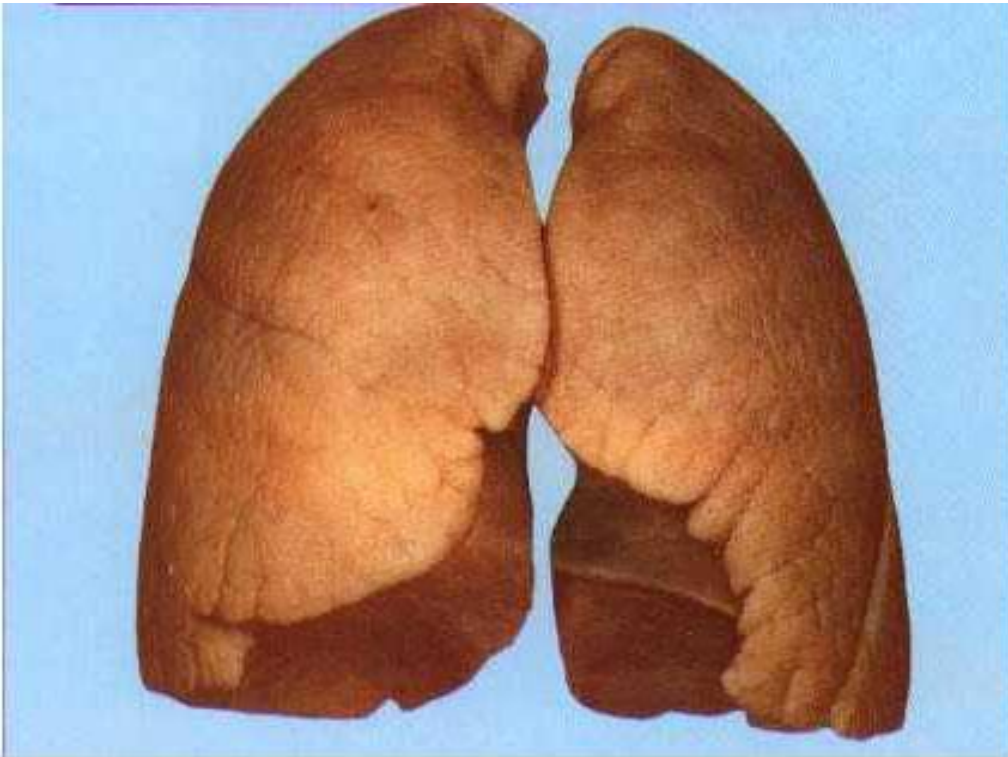


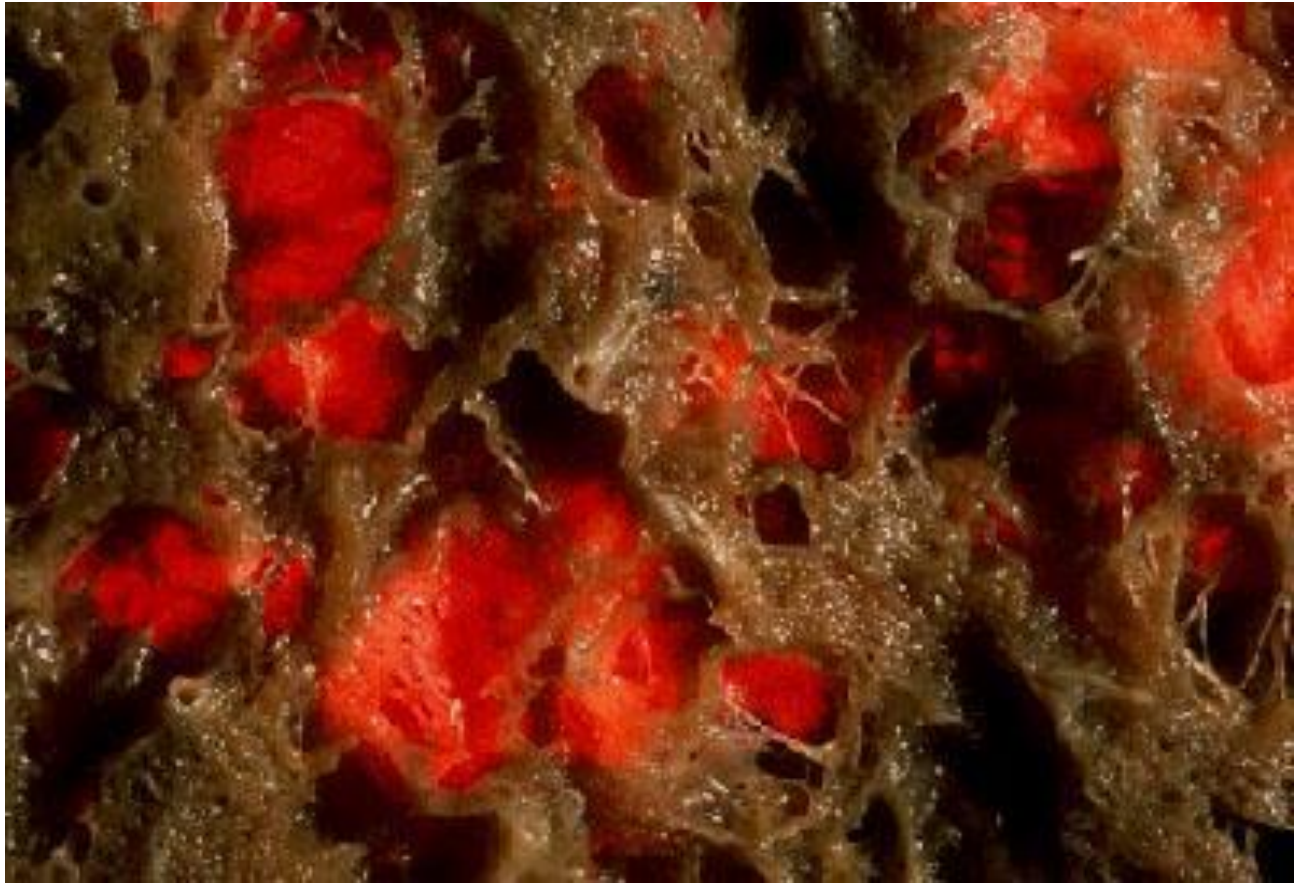
Мужчина

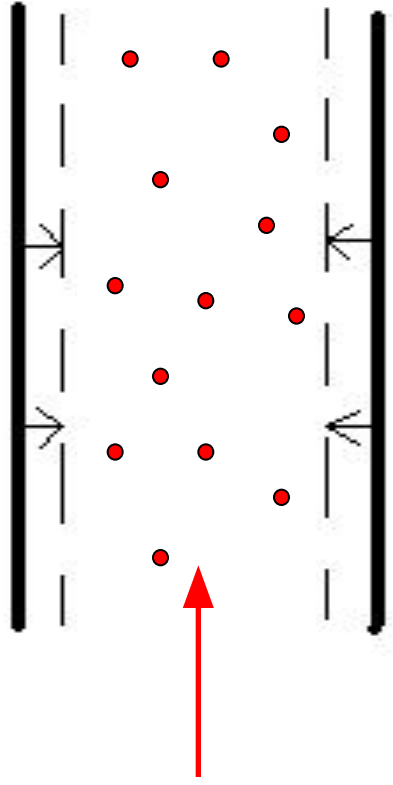


Мужчина

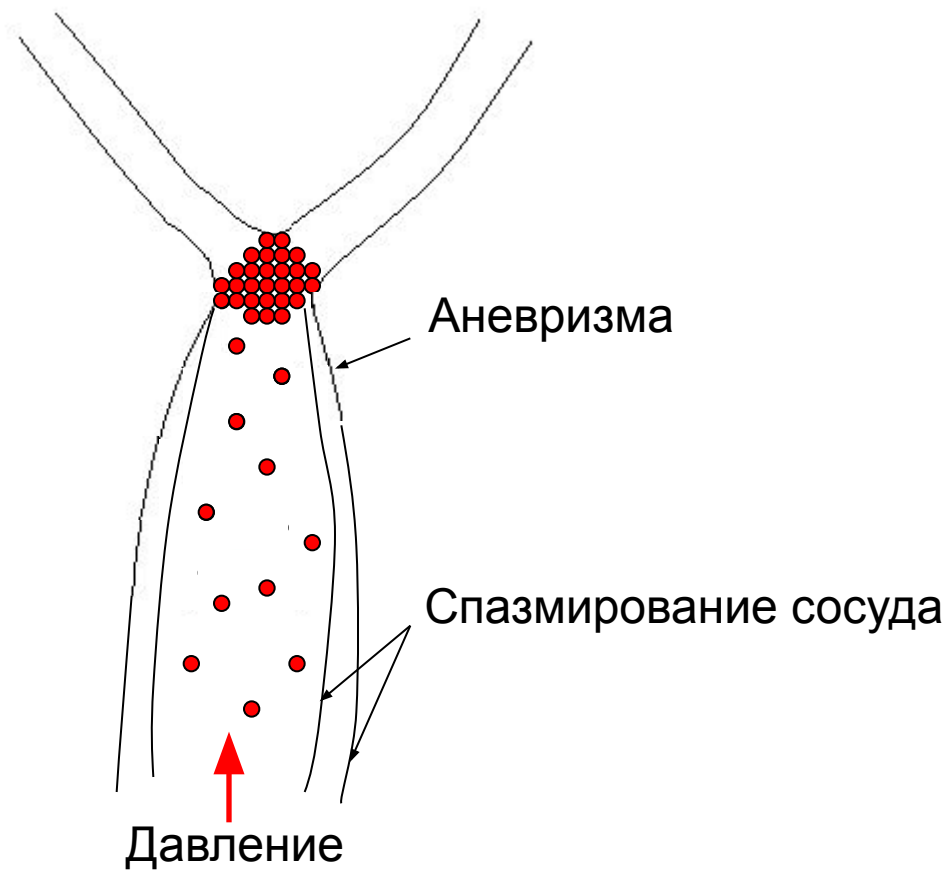




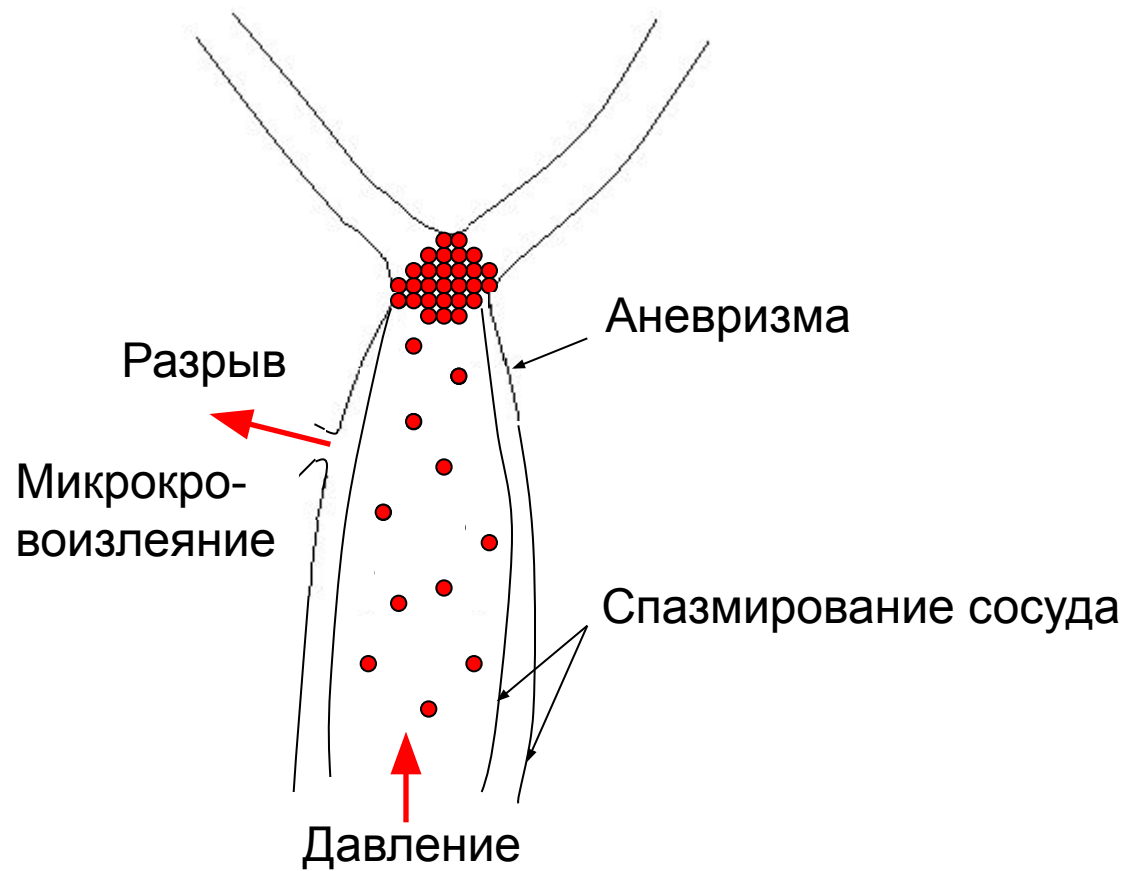




Аневризма



Аневризма



Трезвая жизнь

Трезвая жизнь



Пиво
сигареты



Крепкие
напитки

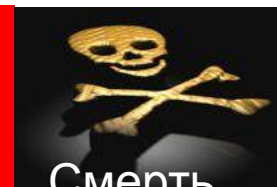


Лёгкие
наркотики

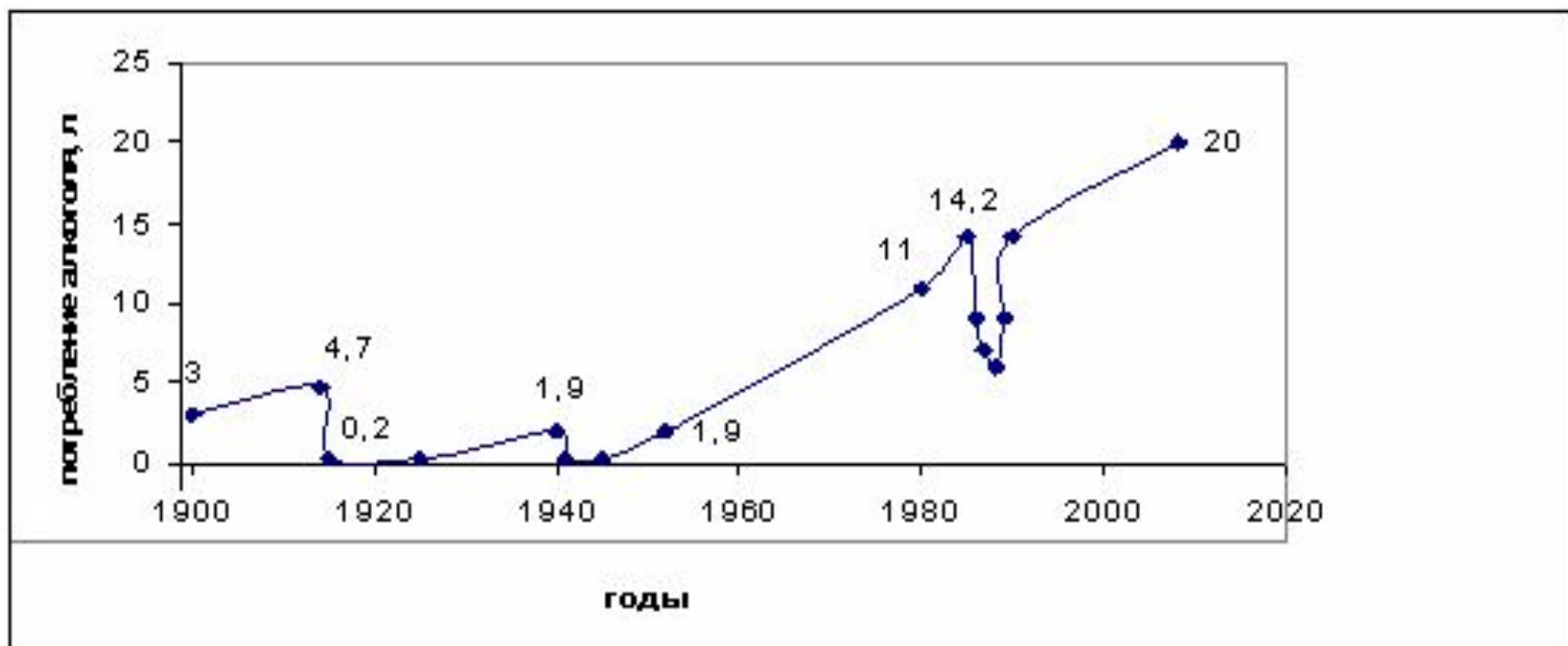
Спускание
в алкогольно-
наркотическую
пропасть

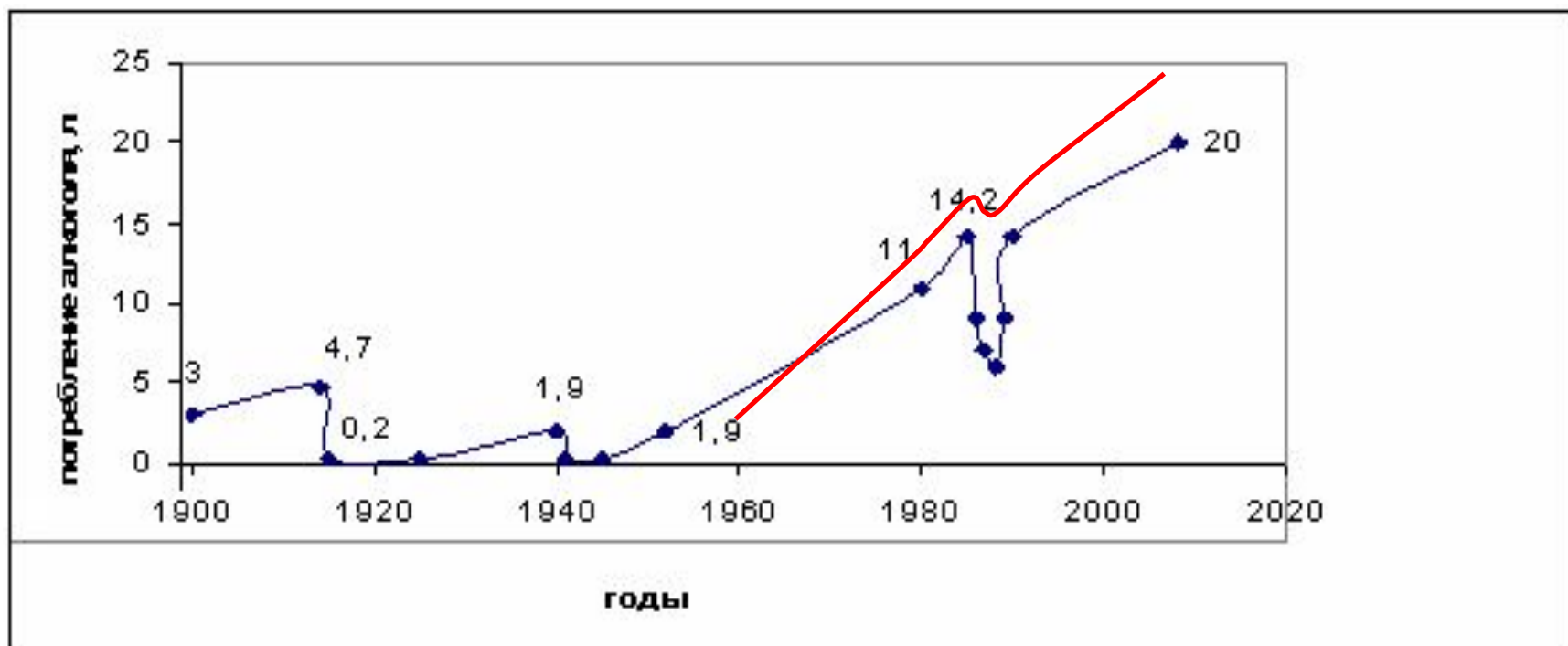


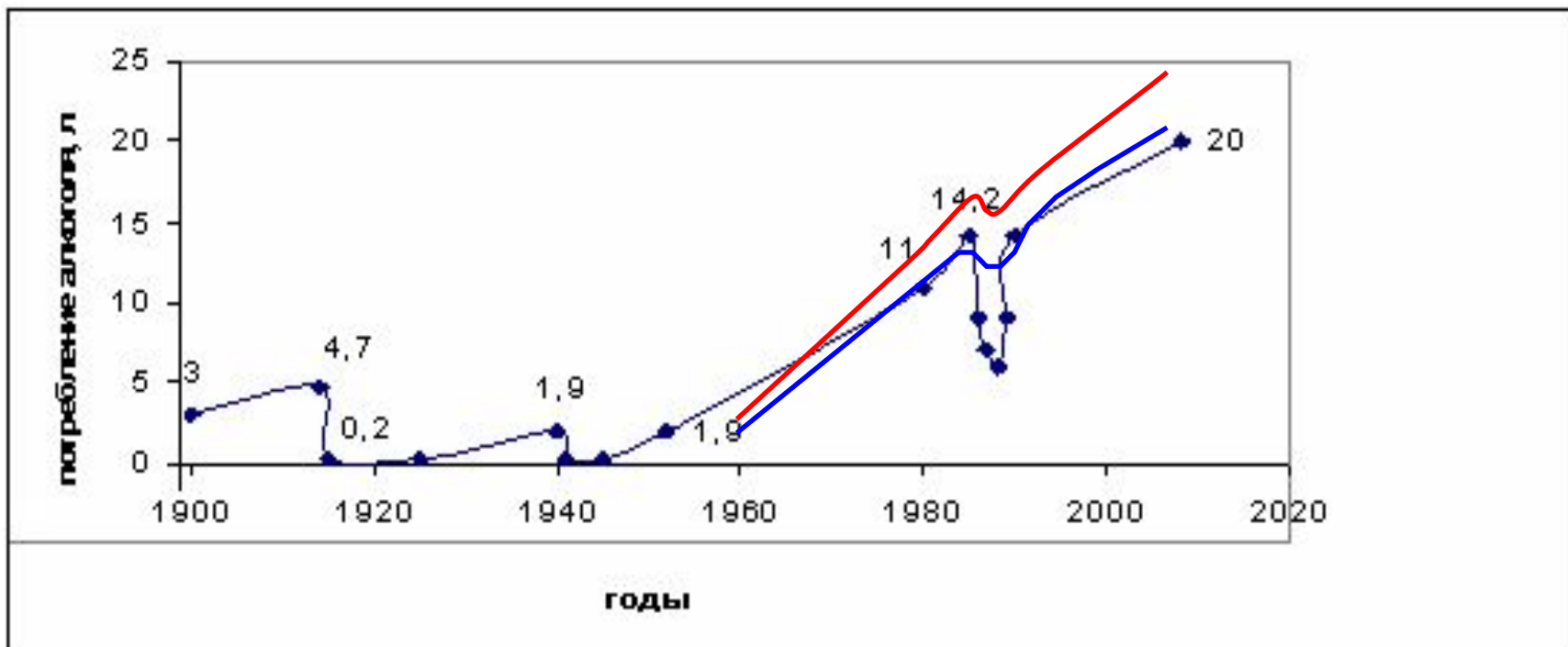
Тяжёлые
наркотики

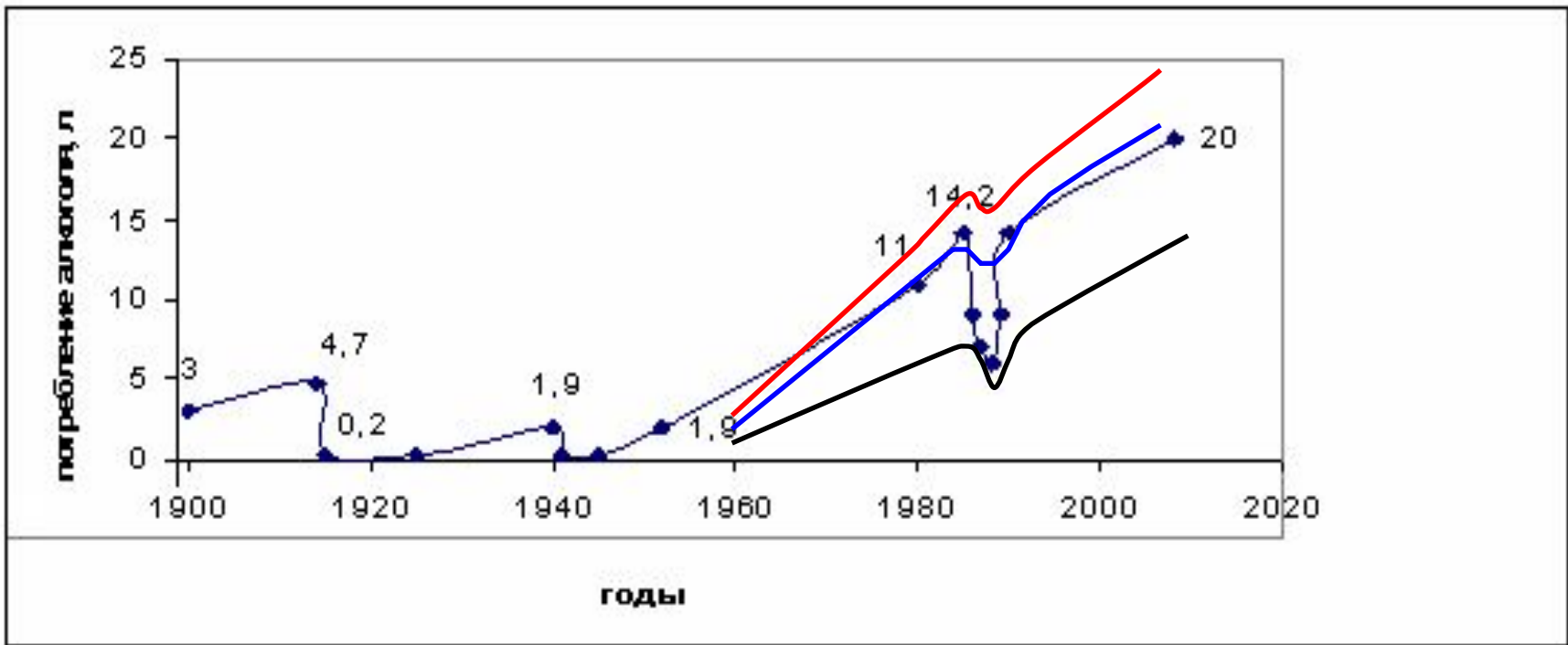


Смерть

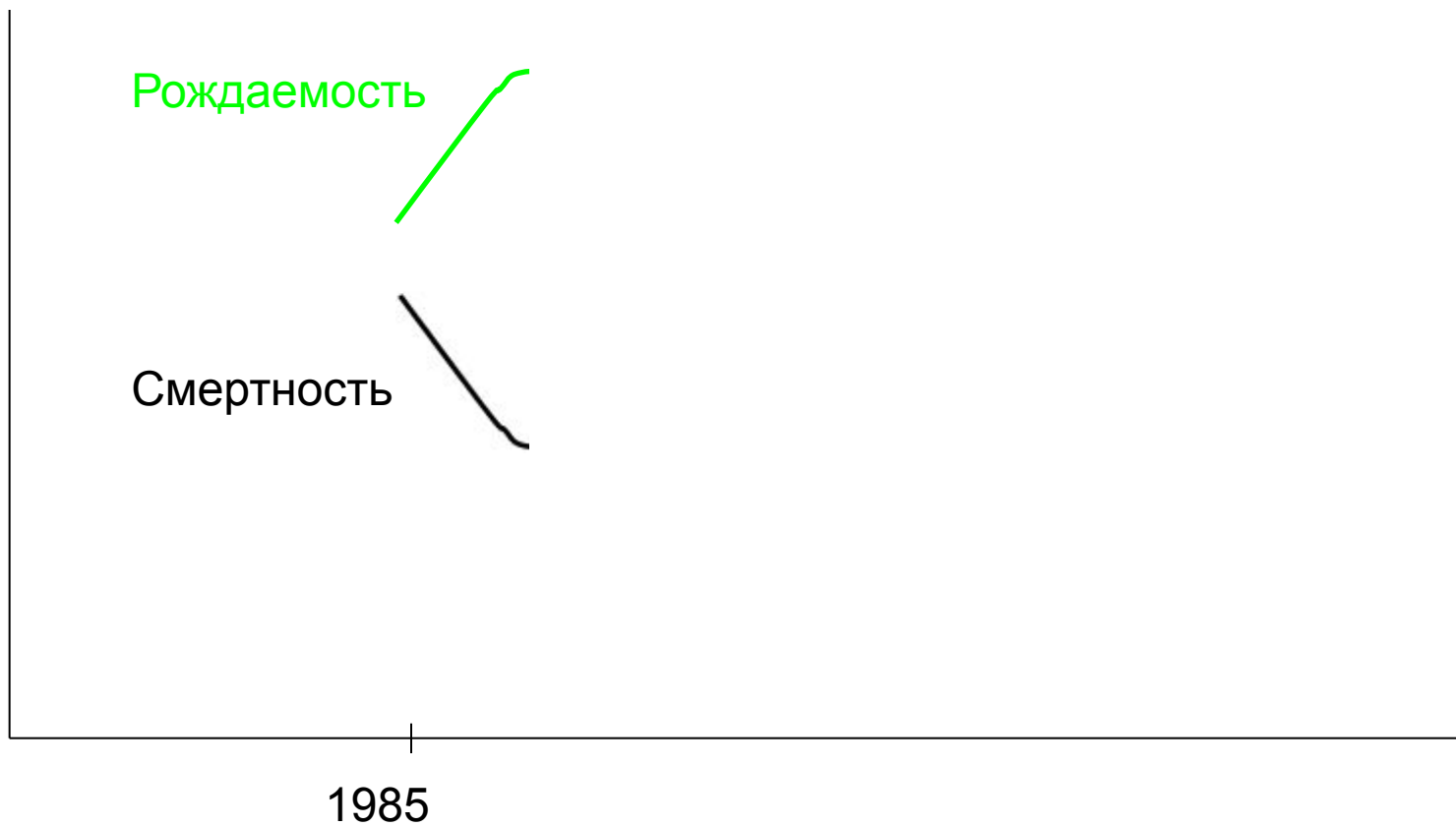




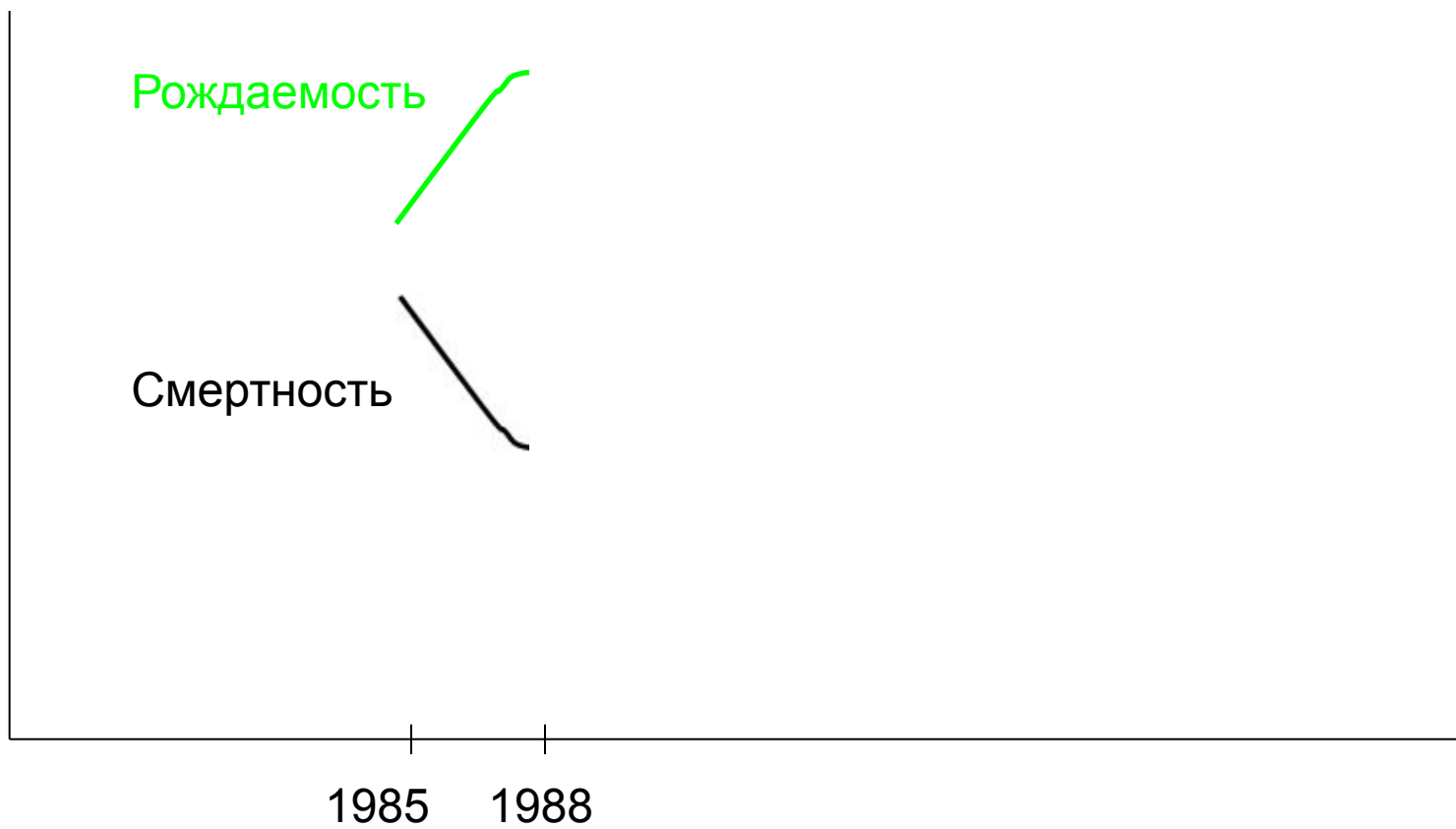




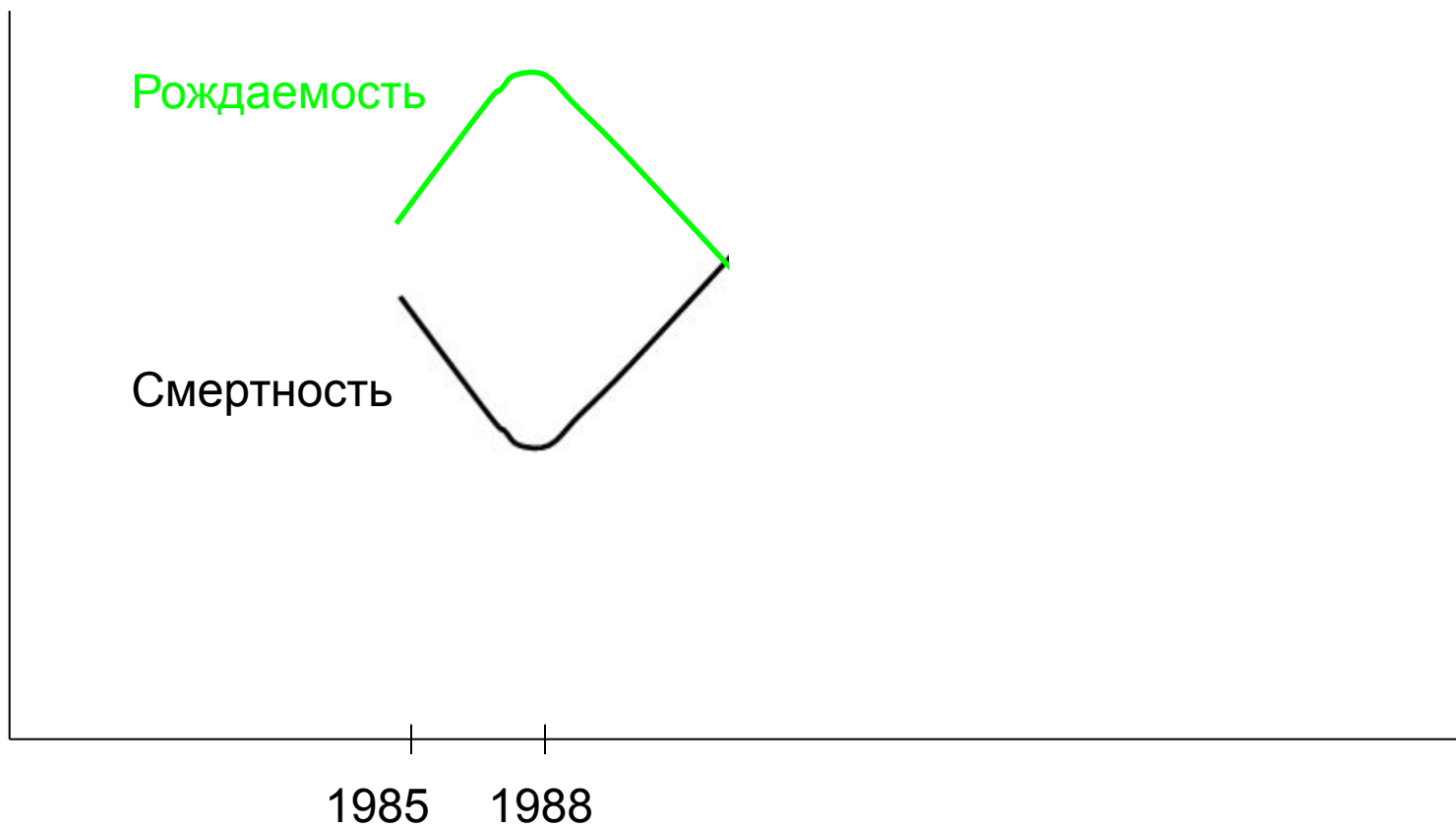
1985



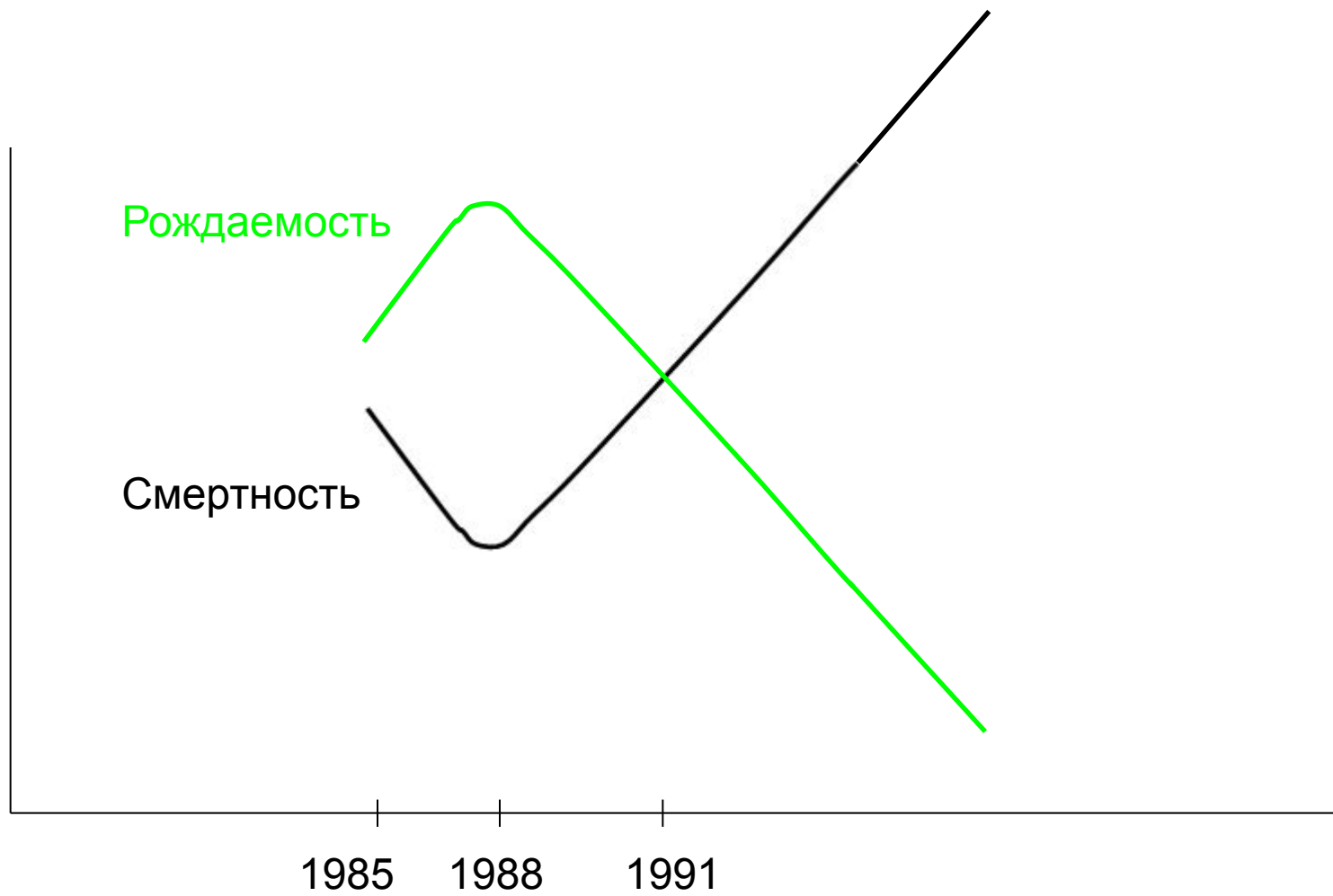
1985



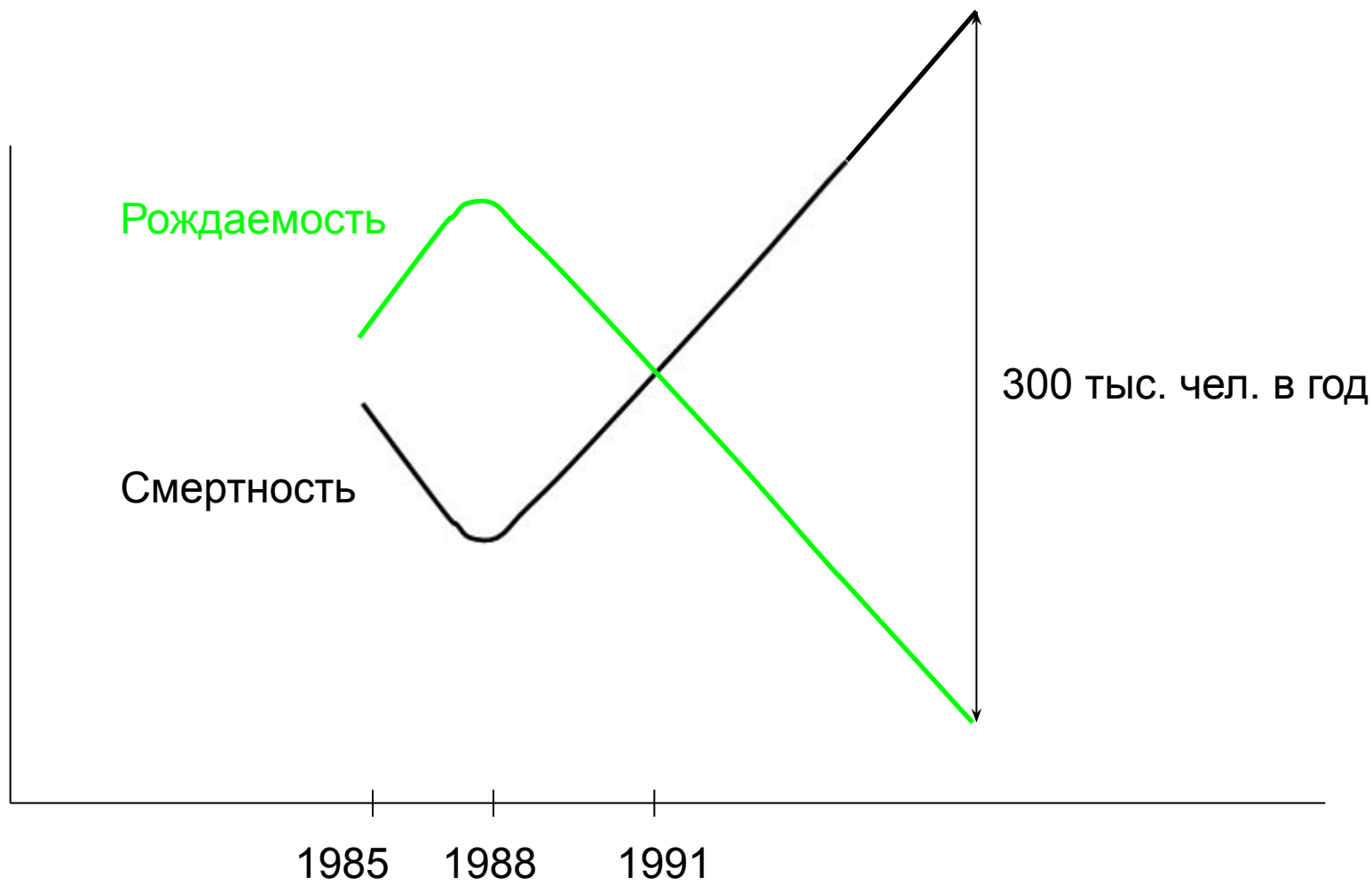
1985



1985



1985



Рождаемость

Смертность

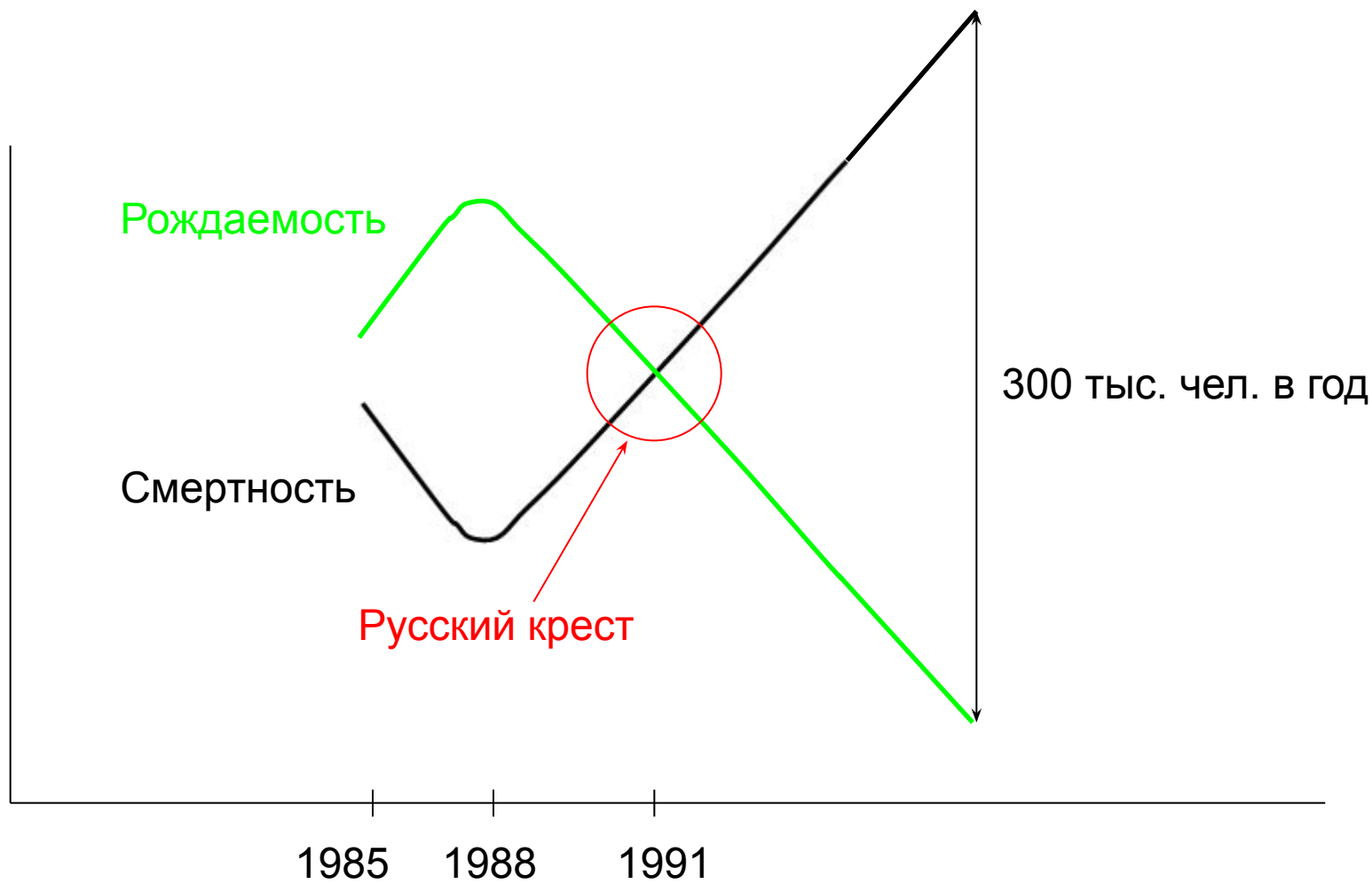
300 тыс. чел. в год

1985

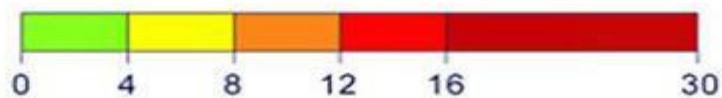
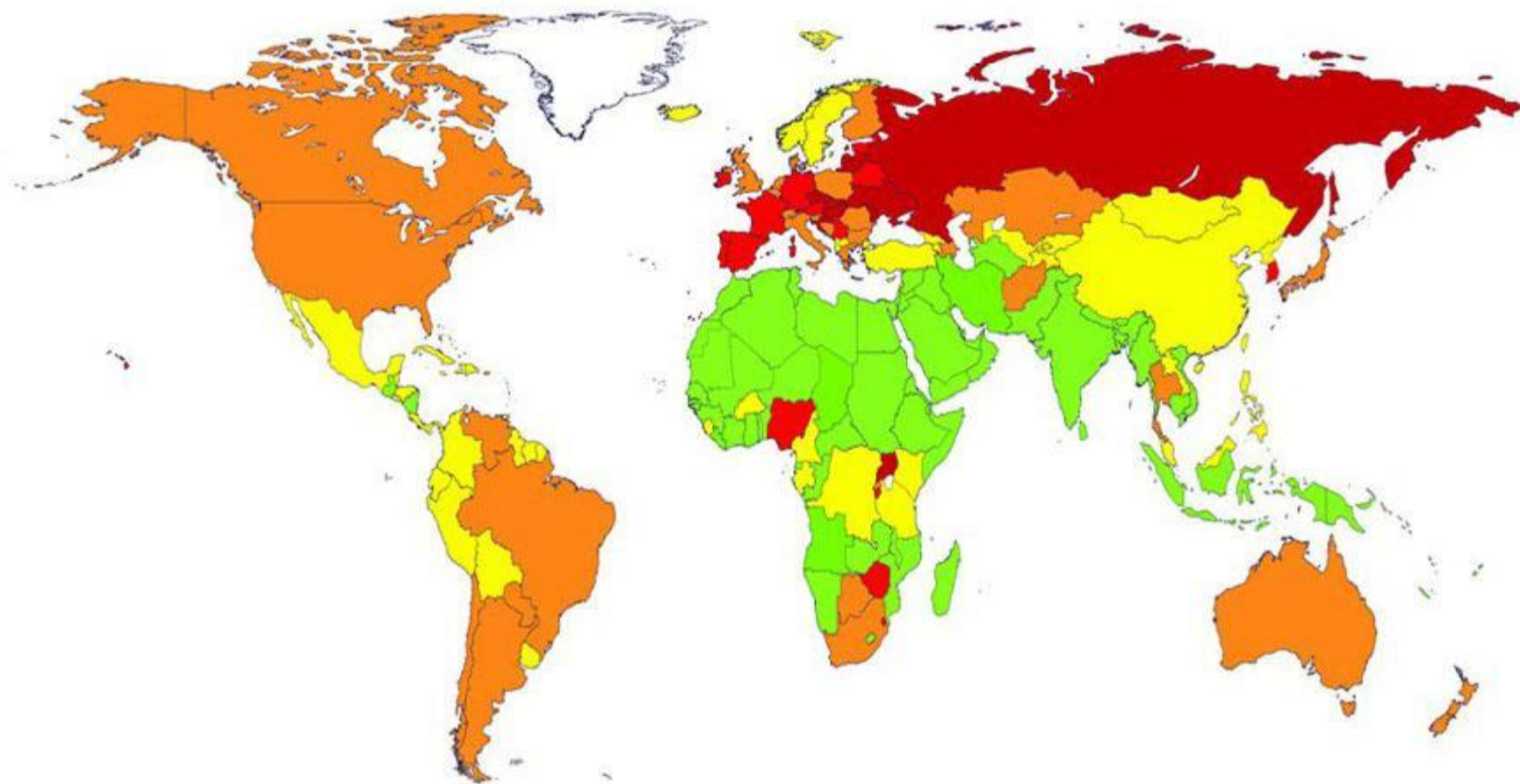
1988

1991

1985

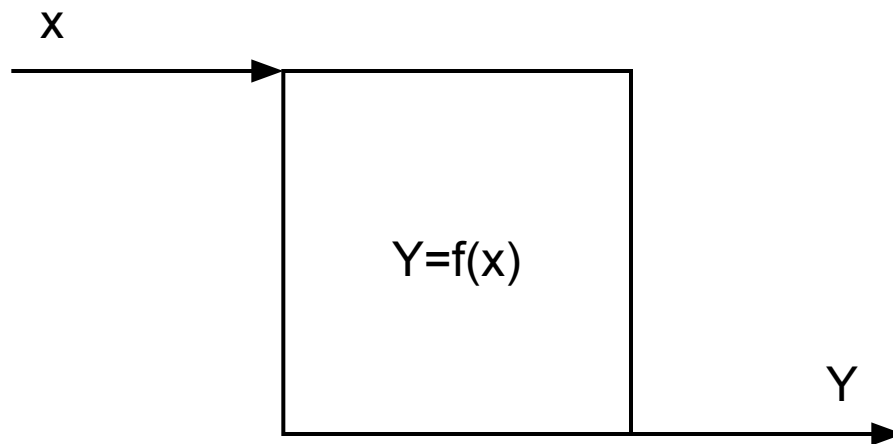


ПОТРЕБЛЕНИЕ АЛКОГОЛЯ В МИРЕ



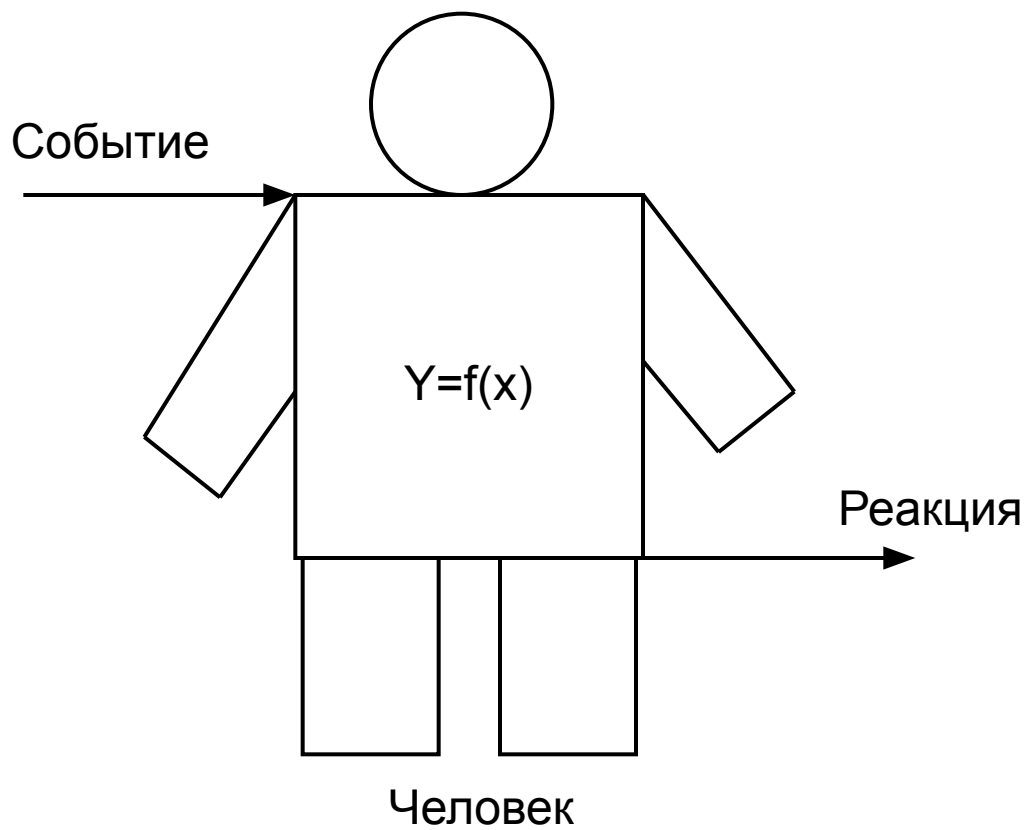
литров абсолютного спирта на душу населения в год

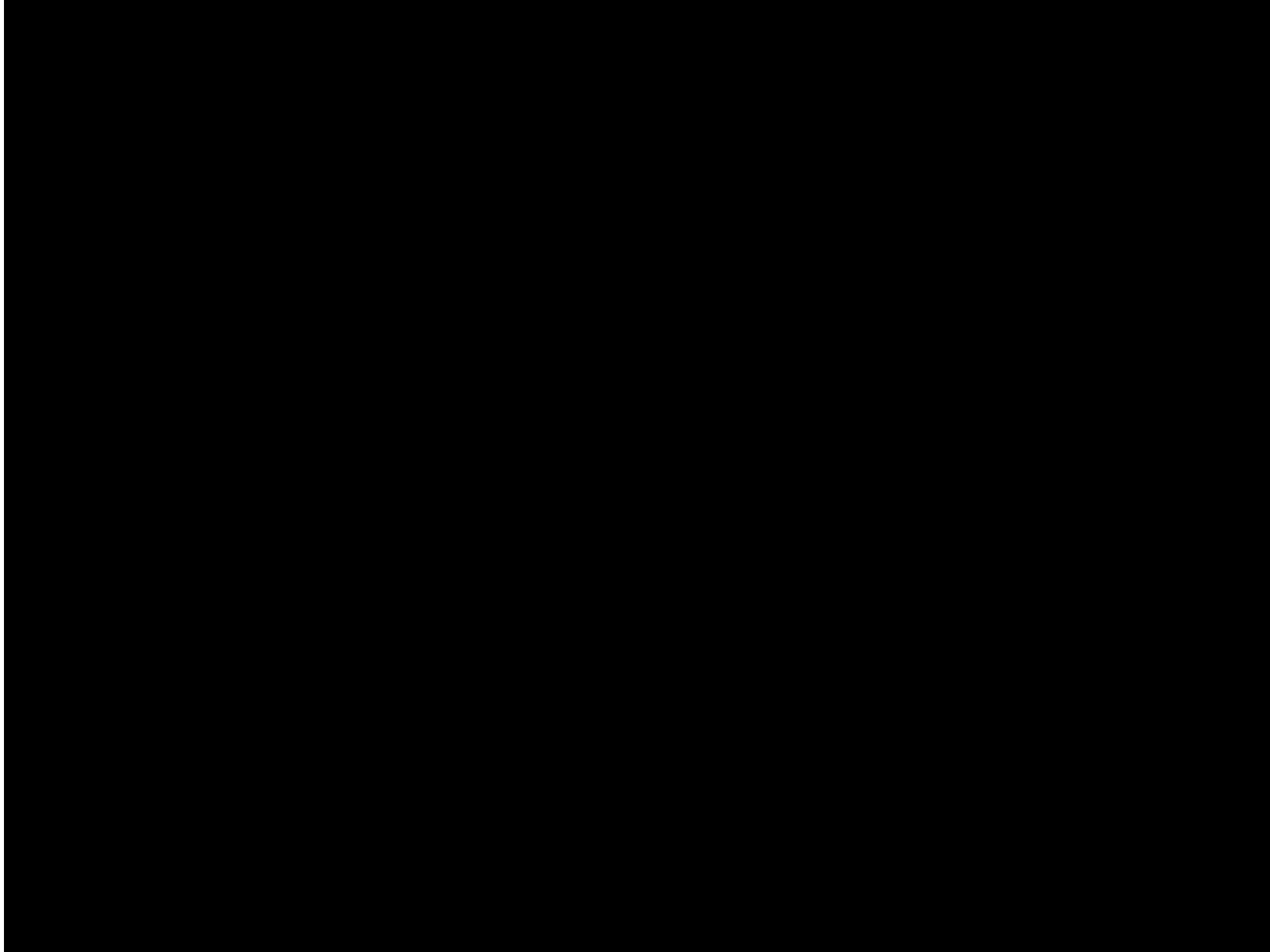
$Y=f(x)$



Программа

$$Y=f(x)$$





soberview.org