



Galileo Fee Manager

Презентация

Описание Galileo Fee Manager

- Galileo Fee Manager – это инструмент, основанный на определенных правилах, который анализирует сегменты и данные файла бронирования и затем высчитывает дополнительные наценки, включая комиссионные, базирующиеся на предварительно созданных правилах в пункте продажи.
- Данный продукт состоит из двух компонентов:
 - Веб сервера (Galileo Fee Manager Rules Engine)
 - Интегрированного ресурса системы Galileo (Viewpoint Customisation VPC, версия 3.0 и далее, терминал Galileo Desktop v1.01)
- Сначала Galileo Fee Manager анализирует информацию по полетным сегментам в бронировке, а затем на основе ранее заданных правил для пункта продажи рассчитывает сумму сборов (“Fees”), включая сервисный сбор.
- После проведенного расчета по заданным правилам результаты этих расчетов применяются к определенной бронировке и автоматически отображаются в системе Galileo (в программе Focalpoint либо Viewpoint).
- Galileo Fee Manager также позволяет в случае необходимости вручную вносить новые сервисные сборы либо изменять существующие.

Принцип работы Galileo Fee Manager

- Пользователь выбирает в программе Viewpoint опцию отправки данных открытой бронировки на сервер Galileo Fee Manager.
 -
- Viewpoint отправляет бронировку в формате XML на соответствующий вебсайт, используя при этом стандартные вебтехнологии.
 -
- Сервер загружает соответствующий свод правил (для данного PCC) и применяет логику проверки правил по XML цепи.
 -
- Если какие-либо правила применяются в данном случае, то сервер направляет эту информацию обратно во Viewpoint по цепочке XML.
 -
- Viewpoint обрабатывает эти данные в формате XML и добавляет в соответствующие сборы в бронировку, используя хостинговые команды Galileo - Notepad (NP.) и Document Itinerary (DI.).
 -
- Эти данные о сборах соответствующим образом отображаются в поле ремарок (Remarks), сборов (Fees) и сервисной информации (Service Information) в окне Viewpoint.

Вид Galileo Fee Manager в экране Viewpoint

Viewpoint - [Booking File - No Names]

File Edit Air Fares Car Hotel Queues Map View Tools Window Help

Terminals Customer Shop Air Fares Car Hotel Map Finish IssueDocs E-Mail Web

Record Locator: new record

Names

Phones

E-mail

Itinerary

Web Bookings

Stored Fares

Remarks, Fees and Service Information

- Edit General/Notepad Remarks...
- Edit OSI...
- Edit SSR...
- Add Vendor Locator...
- Service Fees & Commissions...
 - Evaluate Fees & Commissions...
 - Evaluate Fees...
 - Add Manual Fee...
 - Group Fees...
- Evaluate Commissions...
- Add Manual Commissions...
- Group Commissions...
- Edit Rules...
- Configuration...

Document Numbers

Ticketing Arrangement

- Ticketing Arrangement:
- Review Booking File

Document/Invoice Remark

- Document/Invoice Remarks

Form of Payment

- No Form of Payment selected

Addresses

Ready 5/20

start Inbox - Microsoft O... Microsoft Word Viewpoint - [Book...

Viewpoint - [Booking File - No Names]

File Edit Air Fares Car Hotel Queues Map View Tools Window Help

Terminals Customer Shop Air Fares Car Hotel Map Finish IssueDocs E-Mail Web

Record Locator: new record

Names

Phones

E-mail

Itinerary

Web Bookings

Stored Fares

Remarks, Fees and Service Information

Service Fees

Fee Name	Fee Amt	Tax Amt	Fee Total	Currency	Del	Chg	Type
DEFAULT FEE	1.00	1.00	2.00	1	Y	Y	Automatic

Commissions

Commission Name	Commission Amt	Tax Amt	Commission Total	Currency	Del	Chg	Type
DEFAULT COMMISSION	1.00	1.00	2.00	GBP	Y	Y	Automatic

Document Numbers

Ticketing Arrangement

- Ticketing Arrangement:
- Review Booking File

Document/Invoice Remark

Ready 5/20

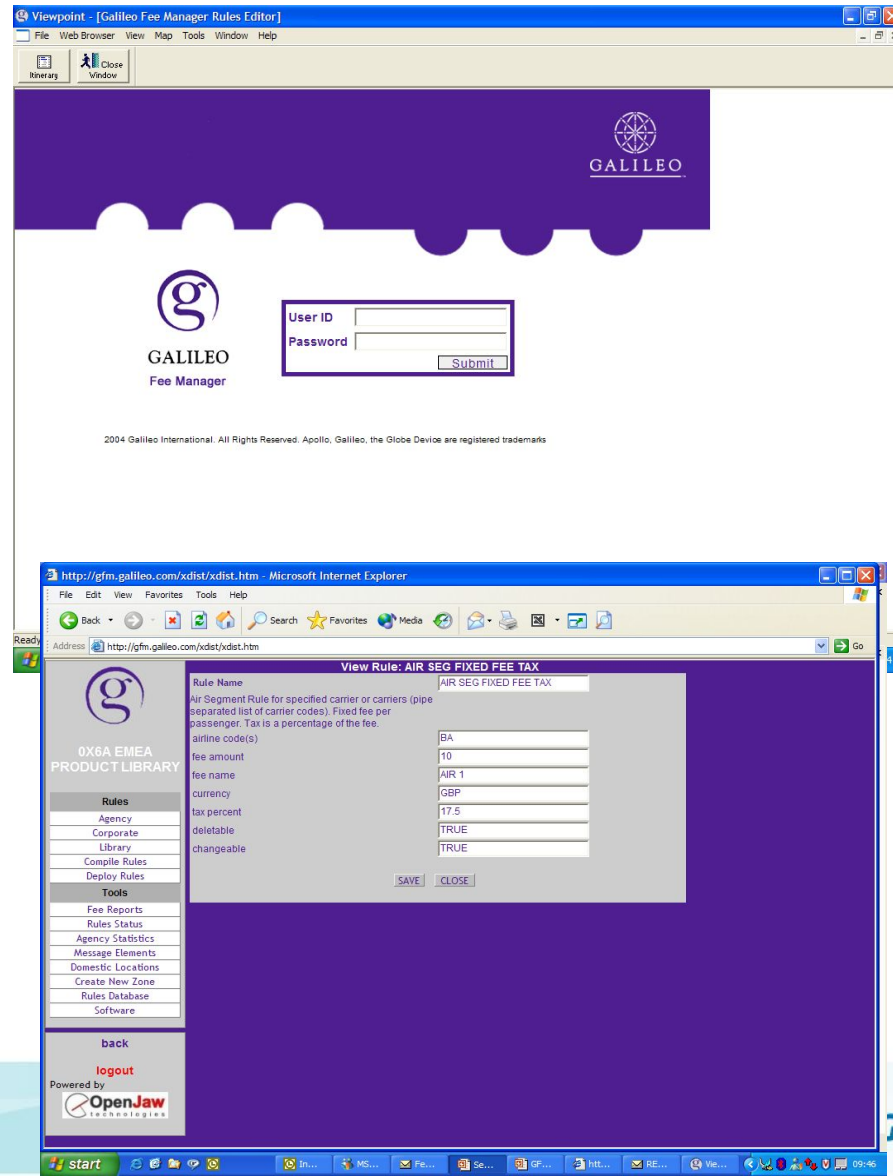
start In... Mc... Ve... Met... C... TDS... TDS... C... 14:44

Вебсервис Galileo Fee Manager

- Инструменты вебсервиса созданы на основе Java и призваны принимать и отсылать XML сообщения.
- Входящие сообщения включают бронировку, которую нужно оценить.
- Вебсервис определяет, какие наценки/комиссии применимы к бронировке, основываясь на списке правил, которые были заранее заданы агентом. Эти правила собраны как классы Java и вызываются вебсервисом.

Редактор правил Galileo Fee Manager

- Интерфейс построен при использовании страниц Java Server Pages (JSP)
- Позволяет агенту легко и быстро задать ряд критериев, чтобы определить, какие сборы будут применяться.
- Обозначает соответствующие поля в бронировке, обработав которые, редактор выдает ответ, применяются ли сборы.



Администрирование Galileo Fee Manager

Редактор правил (Rules Editor) Galileo Fee Manager имеет три уровня доступа:

1. Доступ администратора Galileo Head Office
2. Доступ на уровне местных представительств Galileo
3. Доступ на уровне агентства

Права агентства:

- Создание и управление набором агентских правил
- Создание и управление набором корпоративных правил
- Создание и управление набором библиотеки агентских правил
- Зоны – конфигурация локаций внутреннего рынка
- Зоны – создание новых зон
- Создание и управление таблицей данных правил
- Возможность создания/удаления сообщения элементов сообщения в пределах установленной конфигурации
- Агентская статистика – показания системы за месяц, неделю или день.
- Отчеты по наценкам
- Загрузка усовершенствований для Galileo Fee Manager во Viewpoint (установка файлов и документов из программного обеспечения)

Galileo Fee Manager – Создание правил

Правила создаются и обновляются через редактор правил.

Пользователь может выбрать правило из уже существующего свода правил:

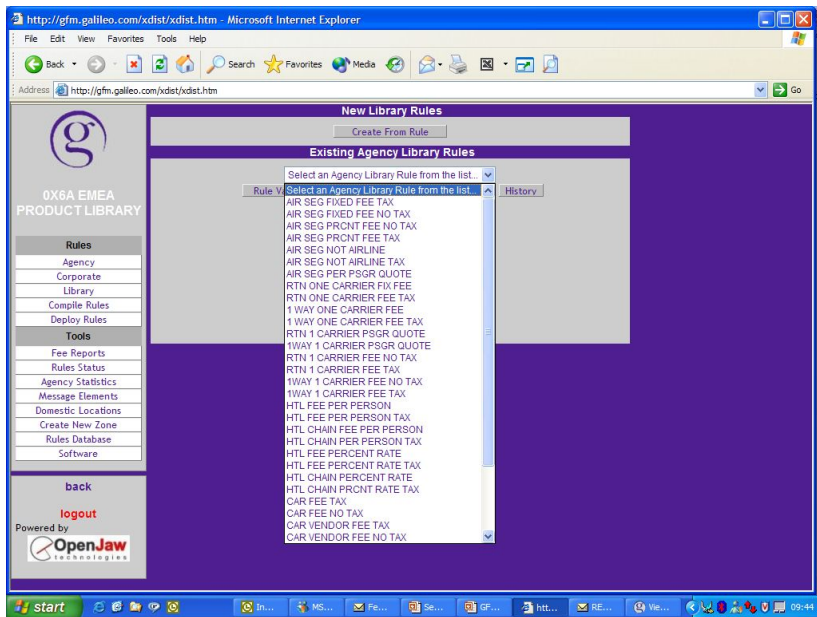
Первоначально Galileo Fee Manager обращается к своду общих правил, установленных по умолчанию.

Чтобы создать на основе этих правил новое, пользователю всего лишь нужно внести новый размер сбора.

Пользователь также может создать новые правила, используя соответствующие поля в бронировке (при помощи приложения PNR Fee XSD (Message Element))

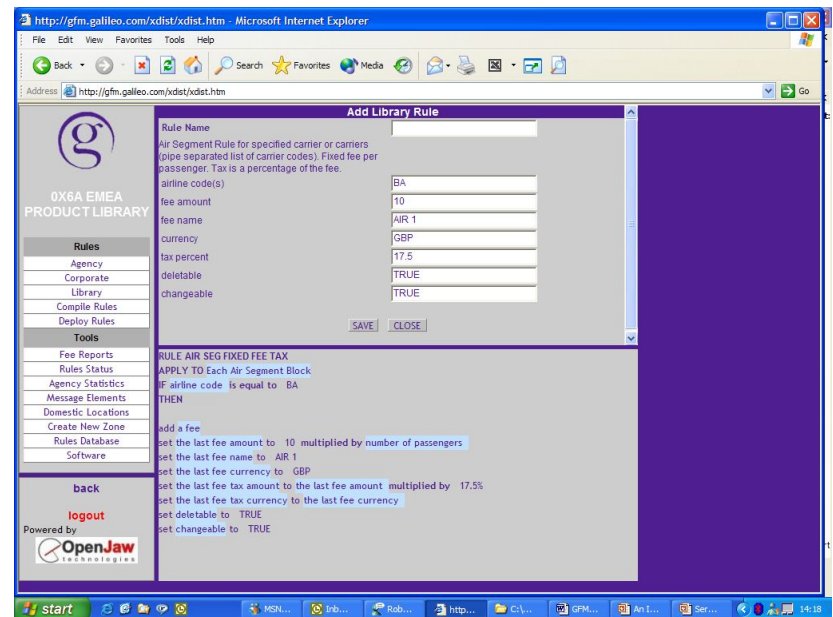
Правила могут быть созданы для одного агентства или группы агентств.

Создание правила на основе свода правил



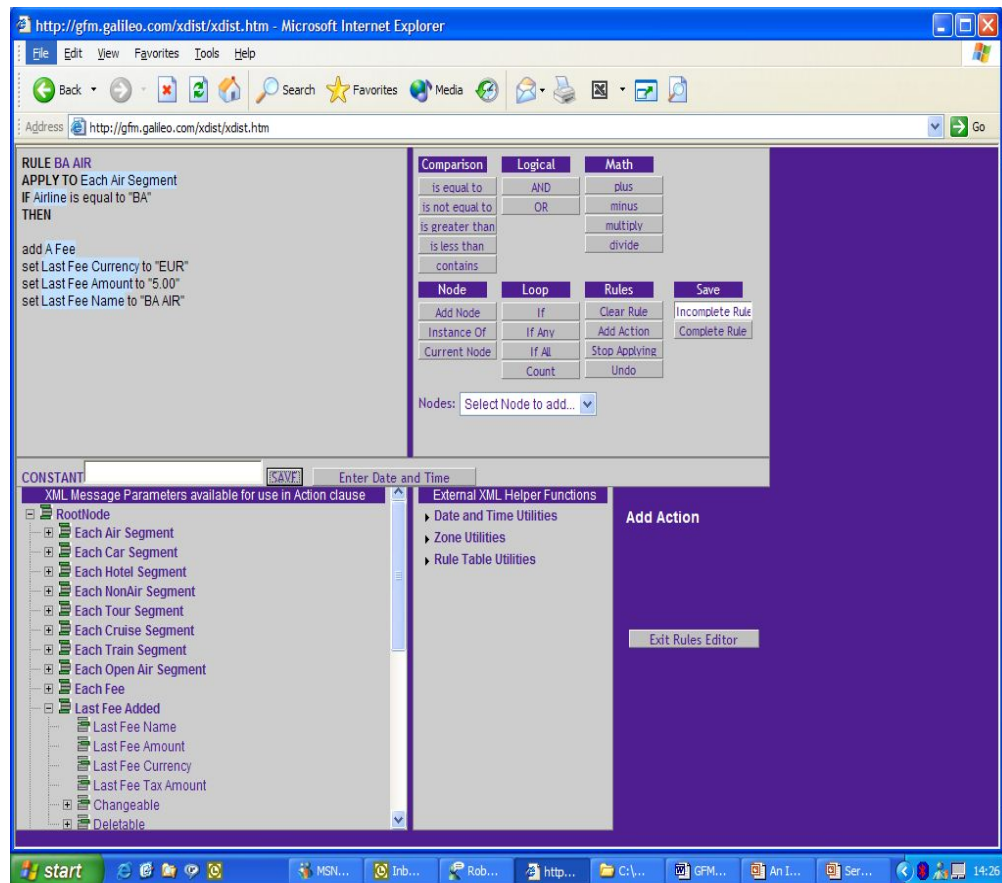
□ Свод правил Galileo Fee Manager

Выберите правило из списка и поставьте новые значения □



Создание полностью нового правила, используя редактор правил

Правила создаются, используя параметры XML сообщений. Удобный и простой в использовании интерфейс. Правила отображаются в левом верхнем углу экрана. Правила создаются по логическому принципу: условие IF /действиеTHEN. Количество правил не ограничивается.



Таблицы базы данных

- Таблицы базы данных создаются для хранения информации о правилах применения сервисных сборов.
- Состоят из строк и колонок и отображаются непосредственно в таблицах баз данных SQL.
- Существенно сокращается количество правил, которые должны быть прописаны одним правилом, правильность значений проверяется непосредственно в таблице.
- Количество таблиц не ограничено.

Пример правила в таблице базы данных

APPLY TO Each Air Segment Block
THEN

start new rule
add rule parameter "AIRLINE" the airline code
add rule parameter "CHANNEL" "INTERNET"
add rule parameter "DEPARTDATE" the air depart date
add rule parameter "CLASS" the air booking class

IF
best match "02EO" "GALILEOGB" "DEMOTABLE" is equal to "TRUE"

THEN

add a fee
set the last fee amount to
get rule value "FEEAMOUNT"
set the last fee currency to
get rule value "FEECURRENCY"
set the last fee name to "BEST MATCH RULE"

CONSTANT

Comparison	Logical	Math
is equal to	AND	plus
is not equal to	OR	minus
is greater than		multiply
is less than		divide
contains		

Node	Loop	Rules	Save
Add Node	If	Clear Rule	Incomplete Rule
Instance Of	If Any	Add Action	
Current Node	If All	Stop Applying	
	Count	Undo	

Before

XML Message Parameters available for use in Action clause

- RootNode
 - The Last Fee Added
 - the last fee amount
 - the last fee percent
 - the last fee currency
 - the last fee segment
 - the last fee name
 - the last fee tax amount
 - the last fee tax currency
 - deletable
 - changeable
 - JonAmt
 - Each Fee Block
 - Each Air Segment Block
 - The First Air Segment Block
 - The Last Air Segment Block
 - Each Hotel Segment Block

External XML Helper Functions

- Date and Time Utilities
- Zone Utilities
- Rule Table Utilities
 - start new rule
 - add rule parameter
 - best match
 - get rule value

Add Node