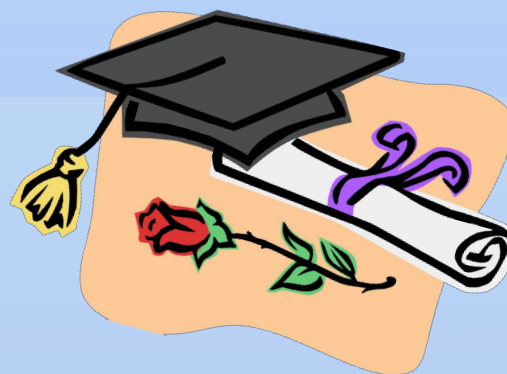


Управление инновационными процессами в сельском образовательном учреждении





Митошин Александр Васильевич - директор МОУ
Историческая средняя общеобразовательная
школа, Кировского района, Калужской области.

Высшая квалификационная категория, стаж работы в
должности 24 года, педагогический стаж 32 года,
образование высшее, окончил КГПУ им. Циолковского –
исторический факультет.

Награжден нагрудным знаком «Почетный работник
общего образования РФ»

Депутат районной Думы МР «Город Киров и Кировский
район», заместитель председателя районной Думы

Победитель областного конкурса на присуждение премии
Народного учителя Российской Федерации А.Ф.Иванова -
2010 год

- Одним из перспективных направлений преобразования сельских общеобразовательных учреждений является создание образовательных комплексов, реализующих программы не только общего среднего, но и профессионального образования.

- Эти школы, используя современные информационно-технические средства, соединяют сельских жителей с глобальными образовательными ресурсами. Они активно взаимодействуют с различными образовательно-культурными, спортивными и другими общественными организациями.

- Работа в условиях такой школы требует серьезной дополнительной подготовки как педагога, так и руководителя. Особенно изменяются и усложняются роль и функции руководителя современной сельской школы, который должен обладать более широким профессиональным кругозором, новым комплексом важных управленческих компетенций.

- Руководитель такой сельской школы, которая, как правило, становится культурно-образовательным и социально-педагогическим центром села, поселка, деревни, призван быть главным организатором различных видов социокультурной деятельности, координатором, консультантом и просветителем как детского, так и взрослого населения деревни.

- Руководитель должен хорошо знать основы современной экономики, и умело использовать различные возможности для поиска источников финансирования собственных образовательных проектов и программ.

- Руководитель такой школы должен хорошо представлять, чему и как обучать сельских детей, он призван отчетливо видеть перспективу развития ближайшего окружения школы и села в целом. Более того, он обязан перенести свое видение будущего деревни на весь педагогический коллектив образовательного учреждения для того, чтобы вести его за собой.

- Анализ окружающего социума, позволил нам определить социальный заказ: школа должна давать не только знания, но и развивать умения, без которых нельзя быть успешным в современной жизни.

- Применяя опыт инновационных сельских школ России хотелось бы выделить основные идеи, на которых базируется современная открытая сельская школа:

- Во-первых в деревне, как правило, школа одна, следовательно, она призвана открыть свои двери для всех сельских граждан, которые нуждаются в обучении и образовательной поддержке: детей, молодежи, взрослых.

- Во-вторых школа как социально-педагогический и культурный центр открывает свои двери всем кто не может в одиночестве справиться со своими проблемами, оказывает помощь семье, детям находящимися в тяжёлой жизненной ситуации.

- В-третьих школа – это центр дополнительного образования для жителей села. Современная сельская школа, объединившись с учреждениями культуры(клубом и библиотекой и др. социальными институтами), создает широкую сеть дополнительных образовательных, оздоровительных и культурно-досуговых кружков, секций, клубов, студий, открывая новые возможности для обучения, просвещения и развития сельских граждан различных возрастных и социальных групп.

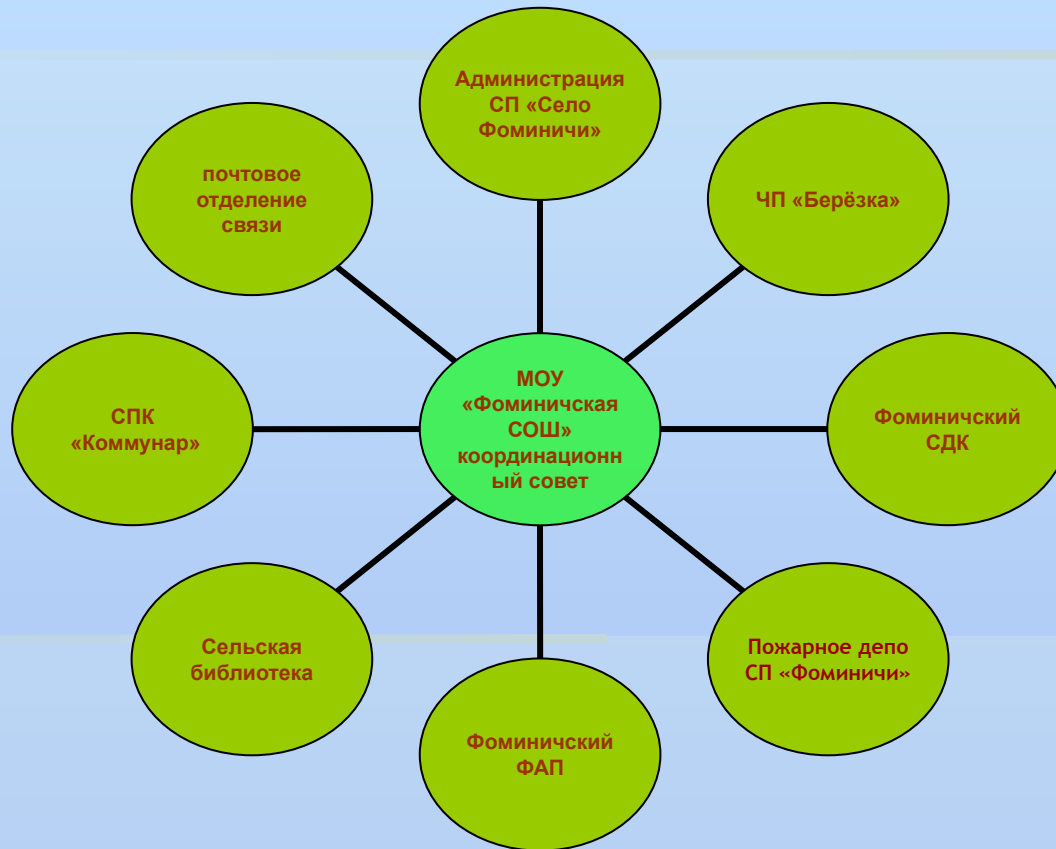
- В-четвёртых сельская школа - это физкультурно-оздоровительный центр деревни. Рост смертности сельского населения, ухудшение состояния здоровья детей, молодежи и взрослых вынуждают школу вместе с медицинскими учреждениями и общественностью взять на себя миссию организатора физкультурно-оздоровительной работы в деревне и инициатора пропаганды здорового образа жизни.

- В-пятых сельская школа – это информационно-просветительский центр деревни. В силу удаленности от городов, культурных и информационных центров сельские жители ограничены в доступе к современной информации, средствам коммуникаций, что негативно отражается на их образовании, культуре и социальном положении. Сельская школа, имея такие средства и специалистов, открывает доступ к современной информационной технике, сети Интернет не только учащимся, но и всем желающим жителям села.

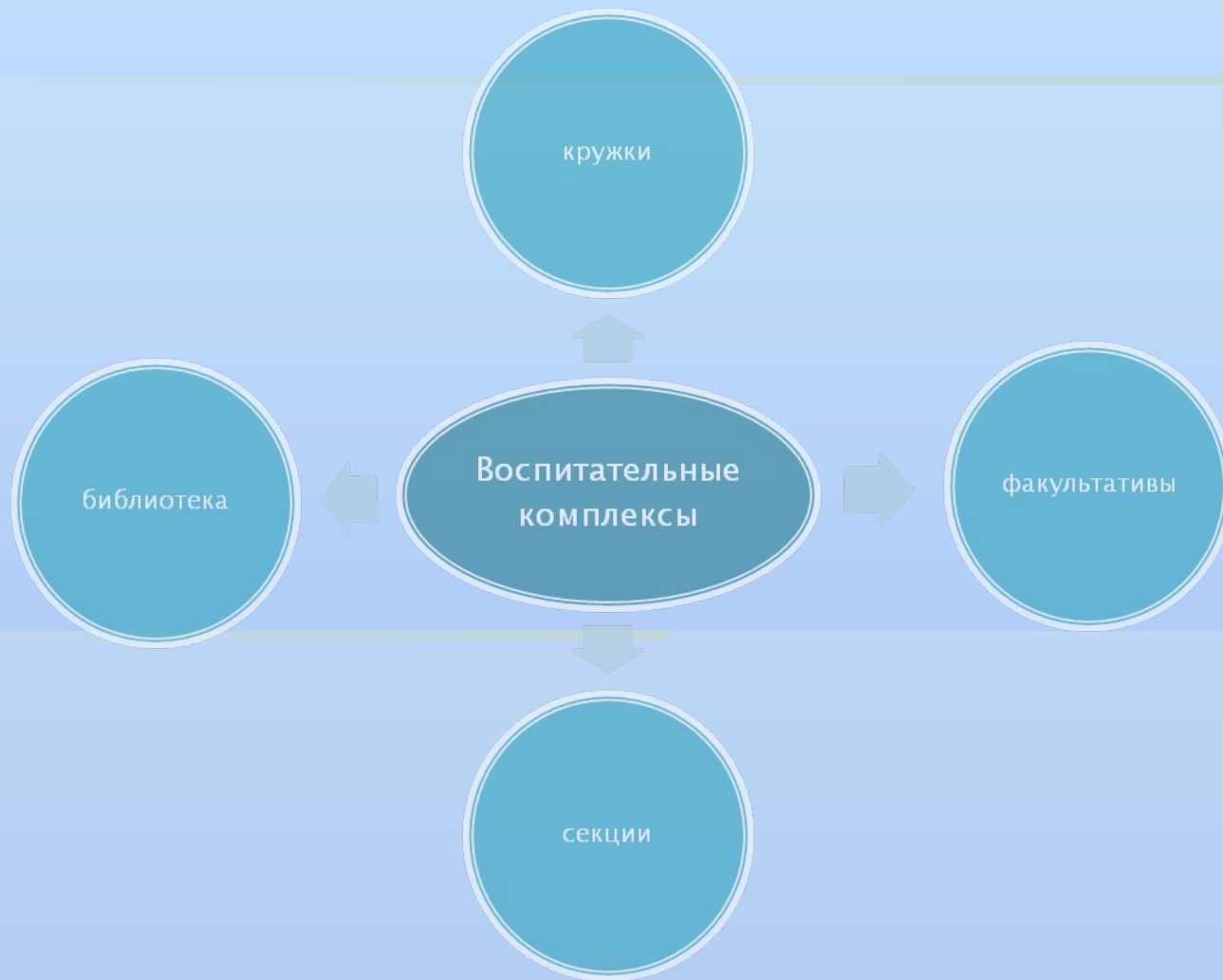
- В-шестых сельская школа – центр общественных инициатив и гражданского образования детей и взрослых. Сельская школа представляя наиболее активную и образованную часть сельского общества, не только предлагает, но и организует важные общественные инициативы (благотворительность, культурно-просветительские акции, благоустройство и др.)

- **Воспитание и развитие свободной, жизнелюбивой личности, обогащенной научными знаниями о человеке и природе, готовой к созидательной творческой деятельности и нравственному поведению – стратегическая цель современной школы. Концептуальная программа развития нашей школы строится исходя из предназначения, целей и задач муниципального образовательного учреждения. Мы хотим создать школу, которая при участии местного сообщества будет учить наших детей решать задачи, которые перед ними ставит жизнь, и создавать возможные пути построения своего будущего и будущего России.**

СОЦИАЛЬНЫЕ ПАРТНЁРЫ МОУ "ФОМИНИЧСКАЯ СОШ"



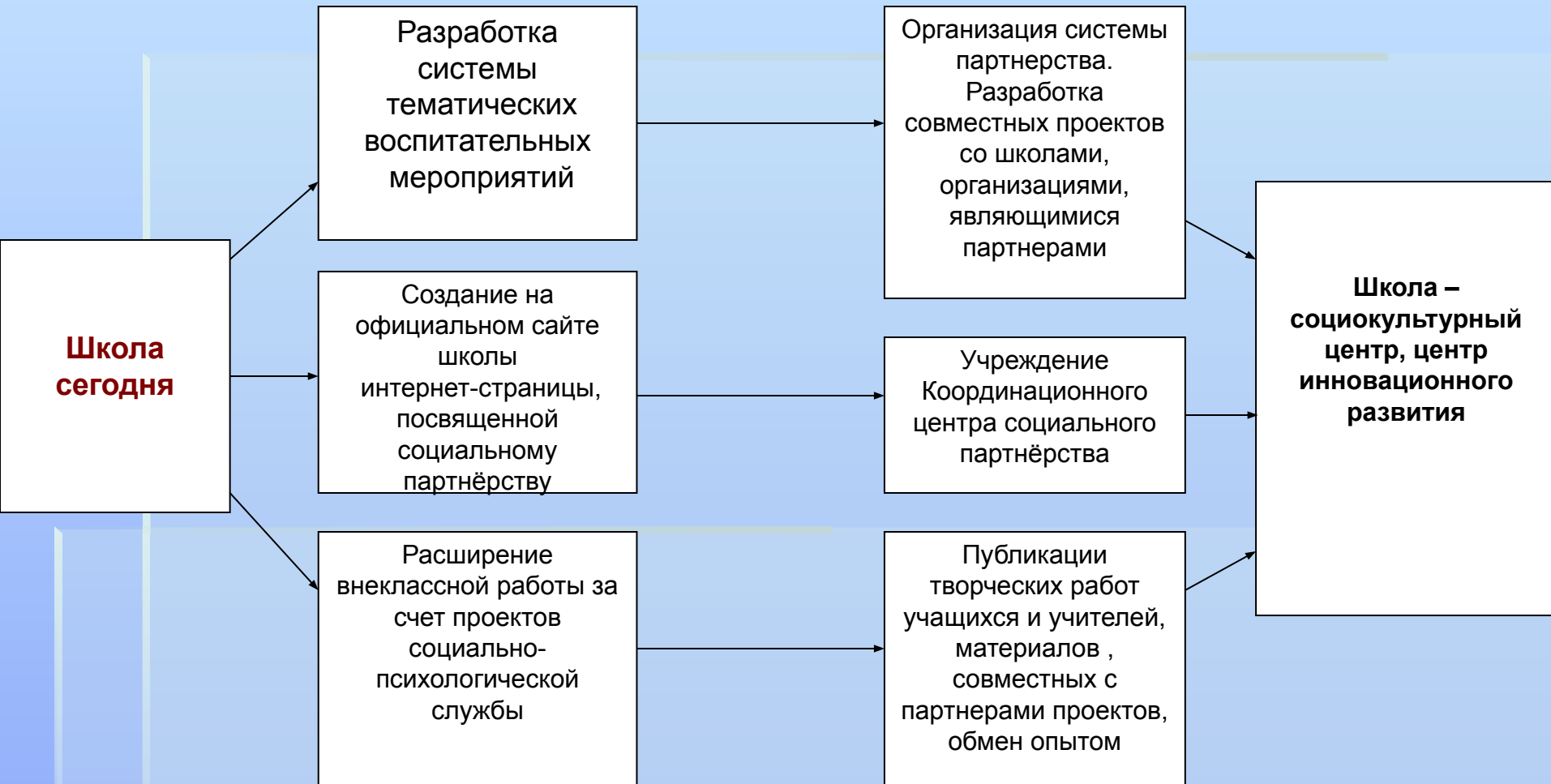
Важной составной частью воспитательной системы являются
воспитательные комплексы:



Школа социокультурный центр села



Перспективным направлением развития школы является создание на базе МОУ «Фоминичская СОШ» социокультурного центра.





«Хочешь воспитать хорошего человека – будь им сам».

Спасибо за внимание