

Социальное государство как управленческая задача

С.С. Сулакшин
доктор физико-математических наук,
доктор политических наук

Internet: www.rusrand.ru

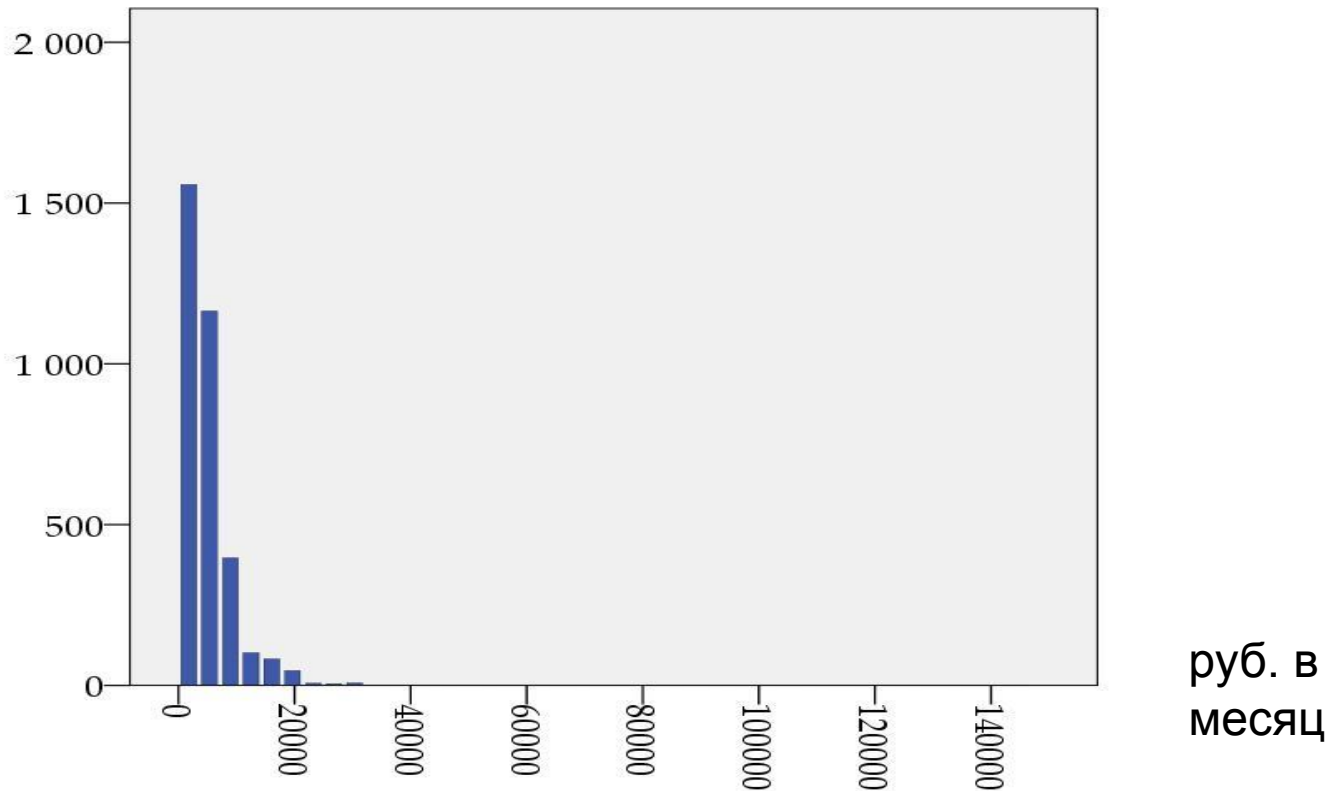
E-mail: frpc@cea.ru

Москва
2008

Что такое социальное государство?

- «Человек, его права и свободы являются высшей ценностью.»
Ст.2 Конституции РФ.
- «Российская Федерация - социальное государство, политика которого направлена на создание условий, обеспечивающих **достойную** жизнь и свободное развитие человека.»
Ст.7 Конституции РФ.
- Вопрос исследования :
Если достойная жизнь для **всех граждан**, то как ее достичь?
- 1. Для **всех граждан** во всех социальных доходных группах
- 2. Для **всех граждан** во всех регионах страны

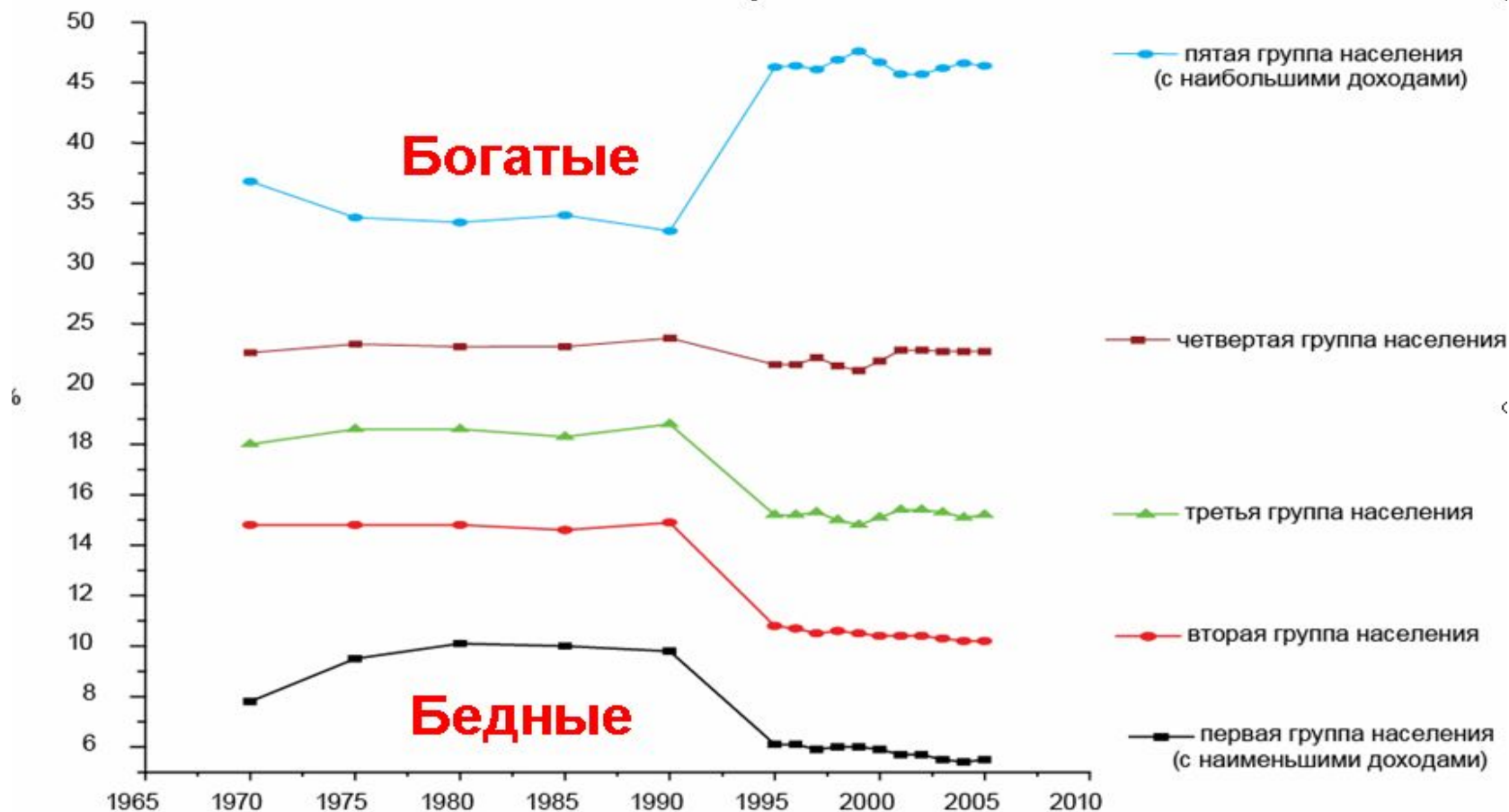
А хватает ли российских зарплат для «достойной жизни»?



Распределение работников по размеру заработной
платы

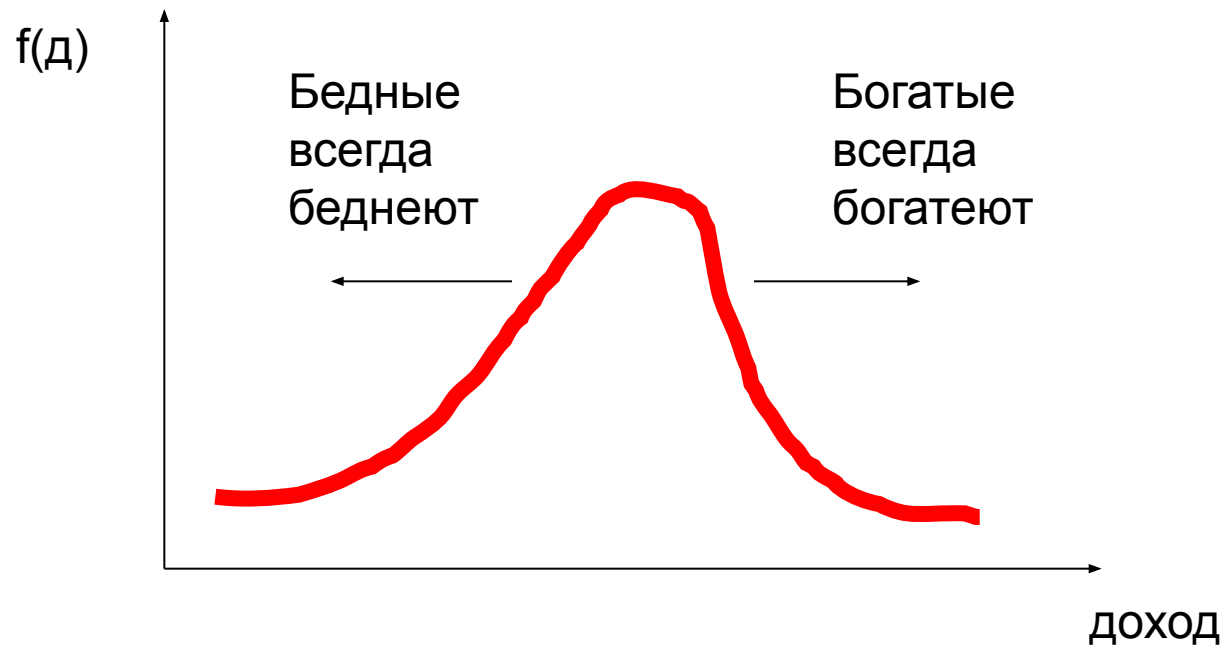
(ось абсцисс – заработная плата)

Социальное расслоение и государственная политика в России



Государственная политика не меняет ситуацию, которая продолжает ухудшаться

Закон чисто саморегулируемого рынка: рынок принципиально асоциален

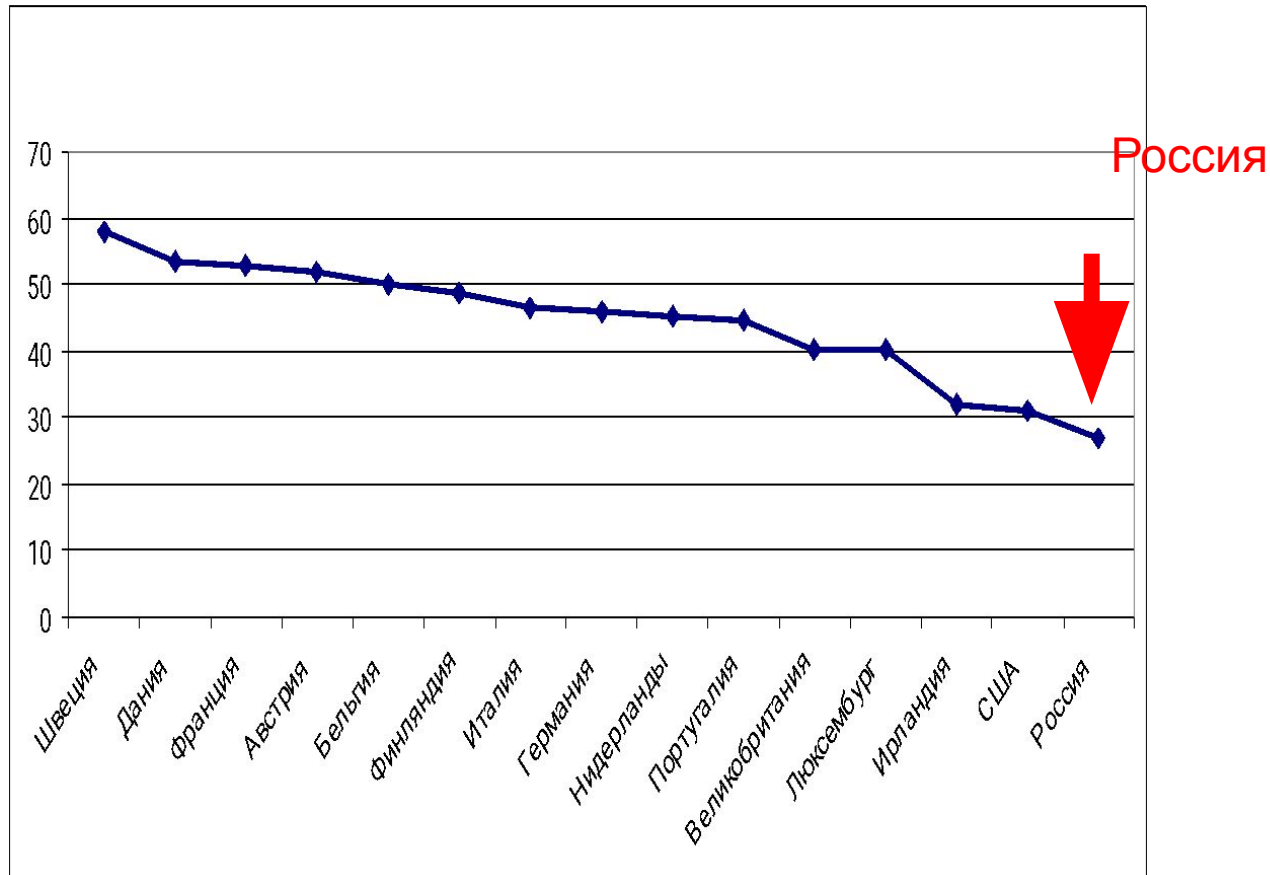


Подчеркнем, что при условии, если не вмешивается государство.

Вмешательство государства - это перераспределение: доля госрасходов в ВВП.

Участие государства в перераспределении: мировой тренд и российская аномалия

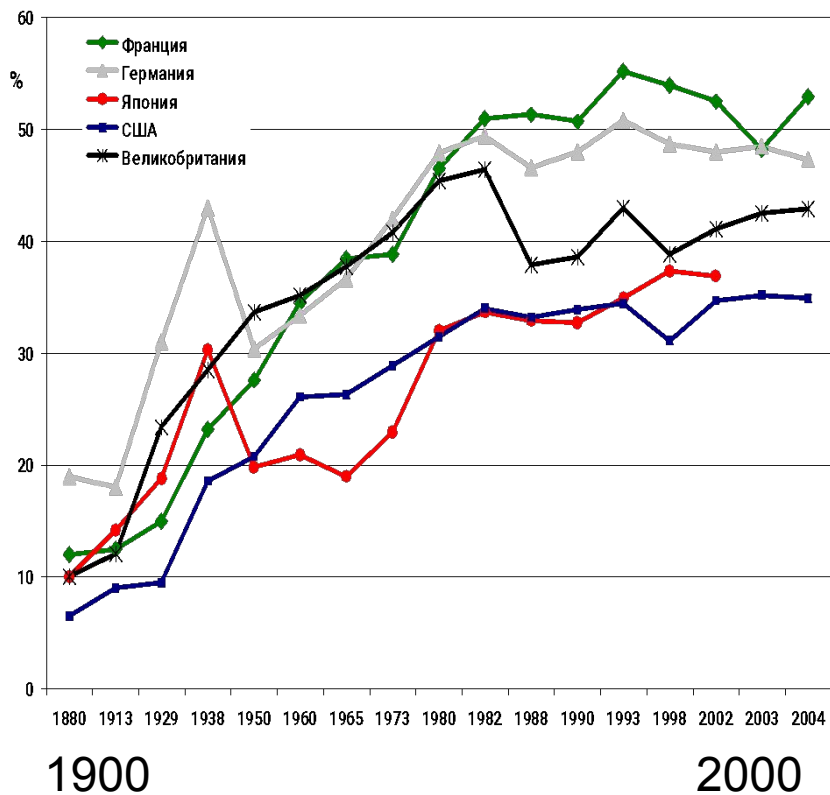
Доля госрасходов в ВВП



В России все «наоборот»

Участие государства в перераспределении: мировой тренд и российская аномалия

Доля госрасходов в ВВП



Франция
ФРГ
Англия
Япония
США



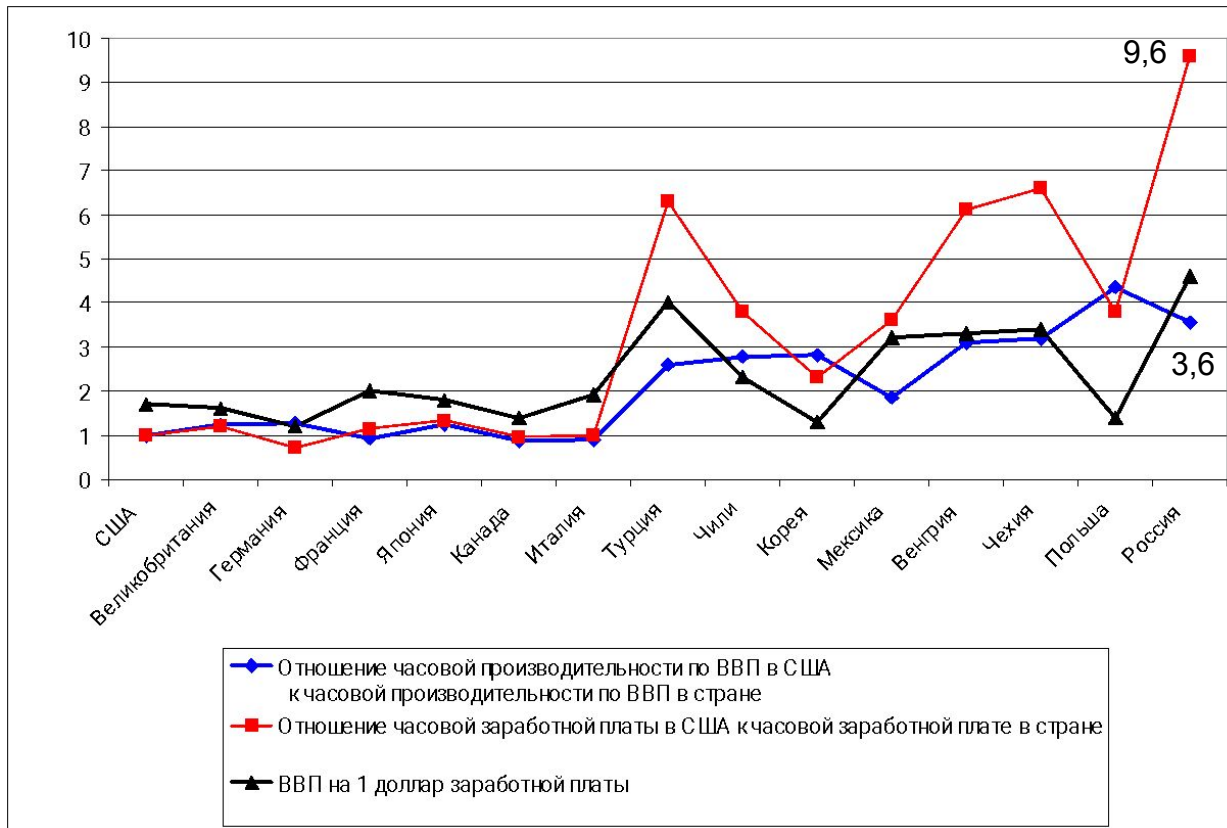
В России все «наоборот»

В России активной политики формирования распределения по доходам – нет. Перераспределение - «выключено»



Государство самоустранилось

Ресурс перераспределения или об уровне эксплуатации в России



Разрыв в производительности труда по отношению к США - в 3,6 раза

Разрыв в оплате труда по отношению к США – в 9,6 раза

Ресурс повышения оплаты труда – 2,6 раза.

Оплата и производительность труда

Сегодня выдвинуто политическое требование руководства страны: повышать зарплату, если повышается производительность труда.

К кому адресация?

Произв. труда = $\Phi \times U \times M$

отвечает
собственник

отвечает работник
(профсоюз)

Обновление
основных фондов

?

Инновационное
производство

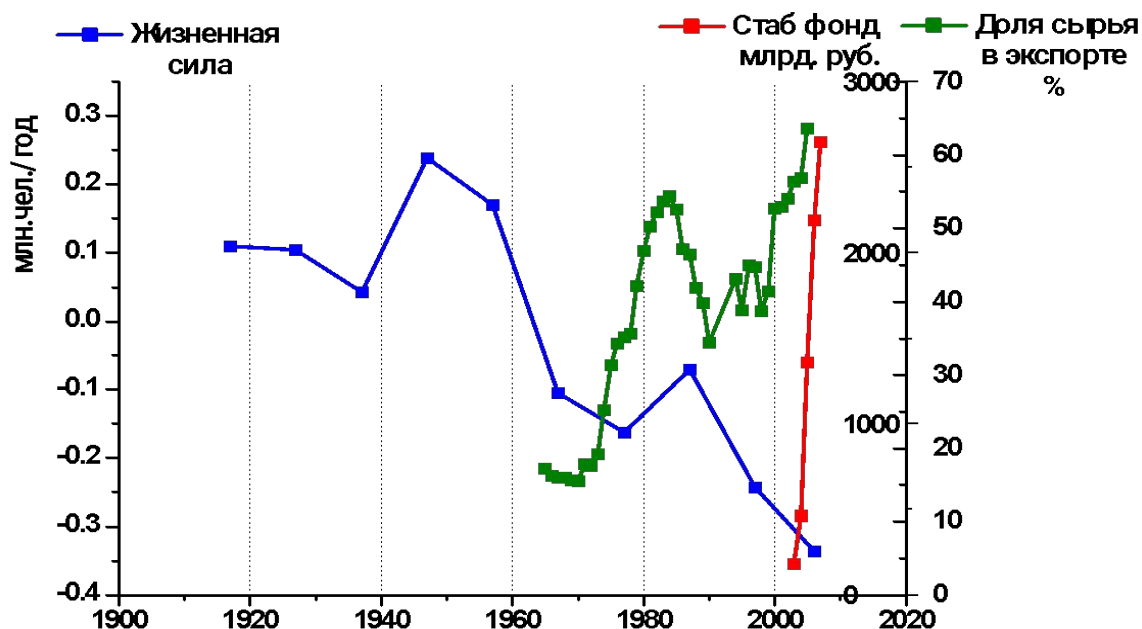
?

Инвестиционный
уровень

?

Как на эти вопросы отвечает собственник и государство?

Формула российской государственной монетаристской либеральной экономической политики



- Все больше сырья, все больше сырья за рубеж, все больше выручки от сырья и тоже за рубеж, а народ вымирает...

Как повысить производительность труда

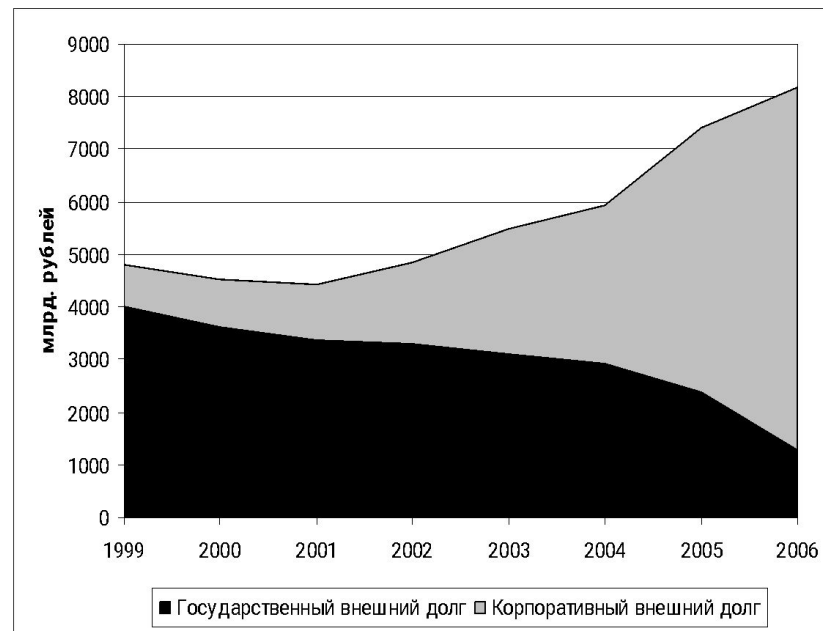
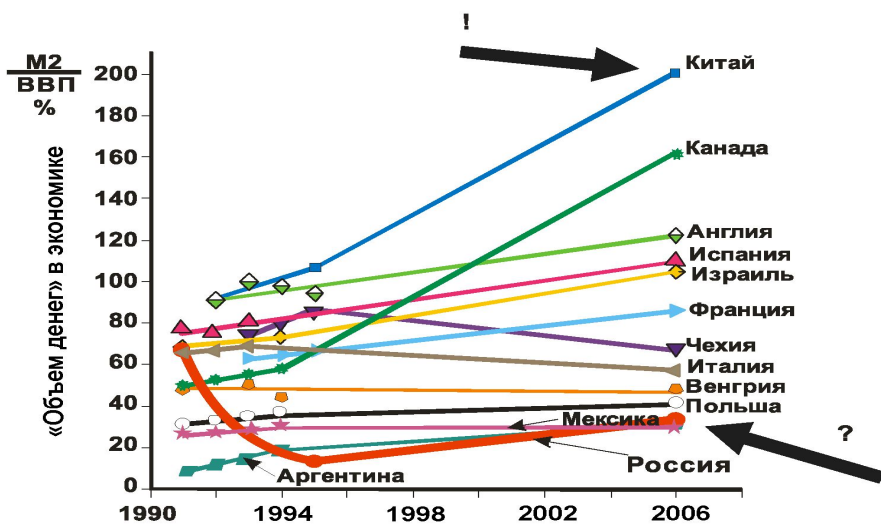
Вопрос собственнику: - инвестируй в обновление основных фондов, в производственные технологии
- инвестируй в технологии управления.

Вопрос наемному работнику и профсоюзу: готов ли увеличить интенсивность труда при повышении его оплаты?

Вопрос собственнику:

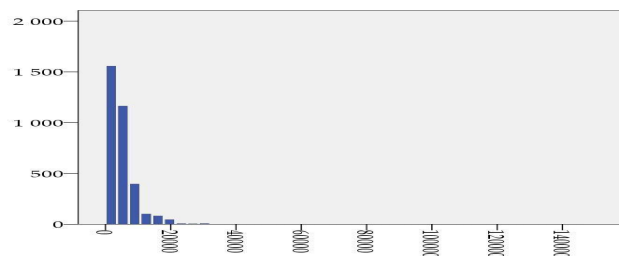
- инвестируй в обновление основных фондов, в производственные технологии
- инвестируй в технологии управления.

А откуда ему взять инвестиционные кредиты в демонетизированной экономике?

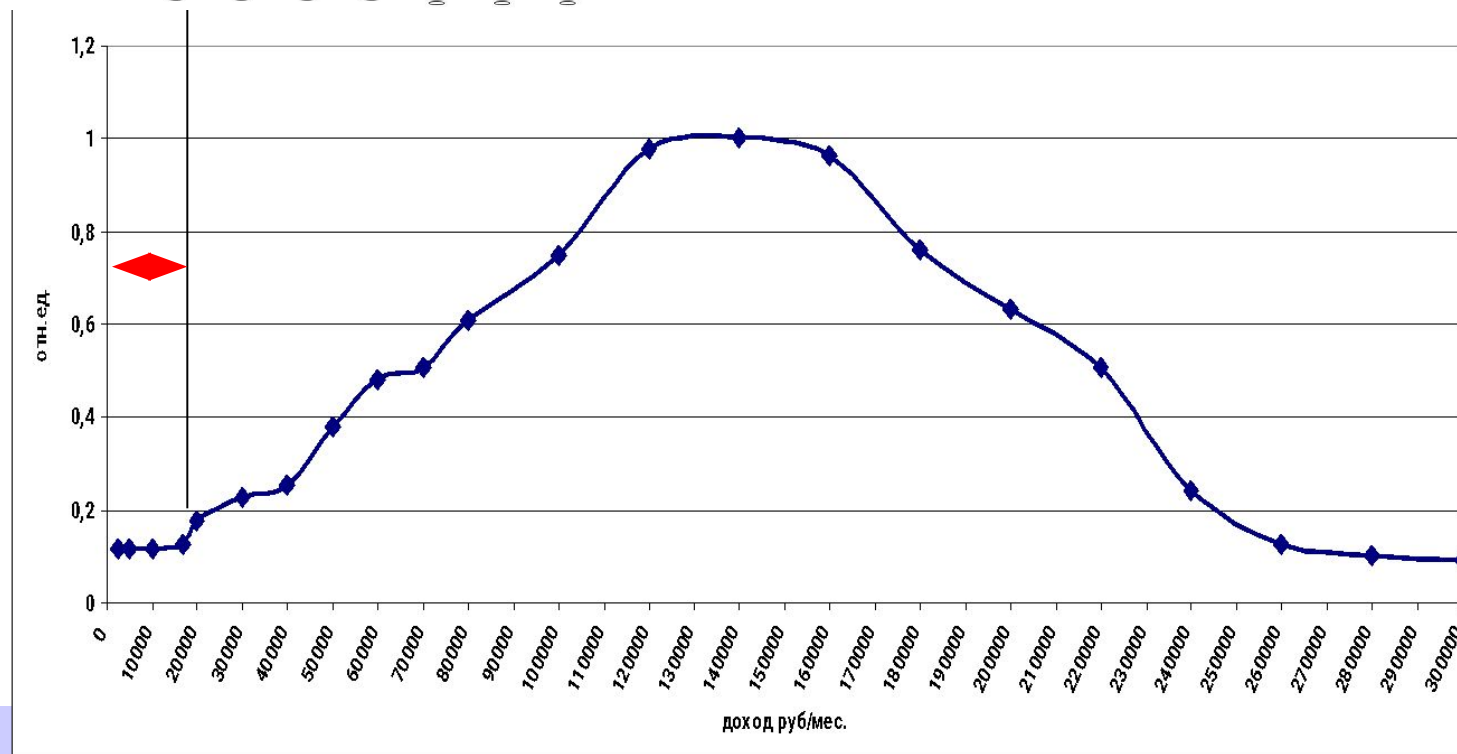


Кредитов нет, стимулов для инноваций, инвестиций, обновления фондов - нет

Вопрос наемному работнику: ГОТОВ ЛИ УВЕЛИЧИТЬ ИНТЕНСИВНОСТЬ ТРУДА при повышении его оплаты?

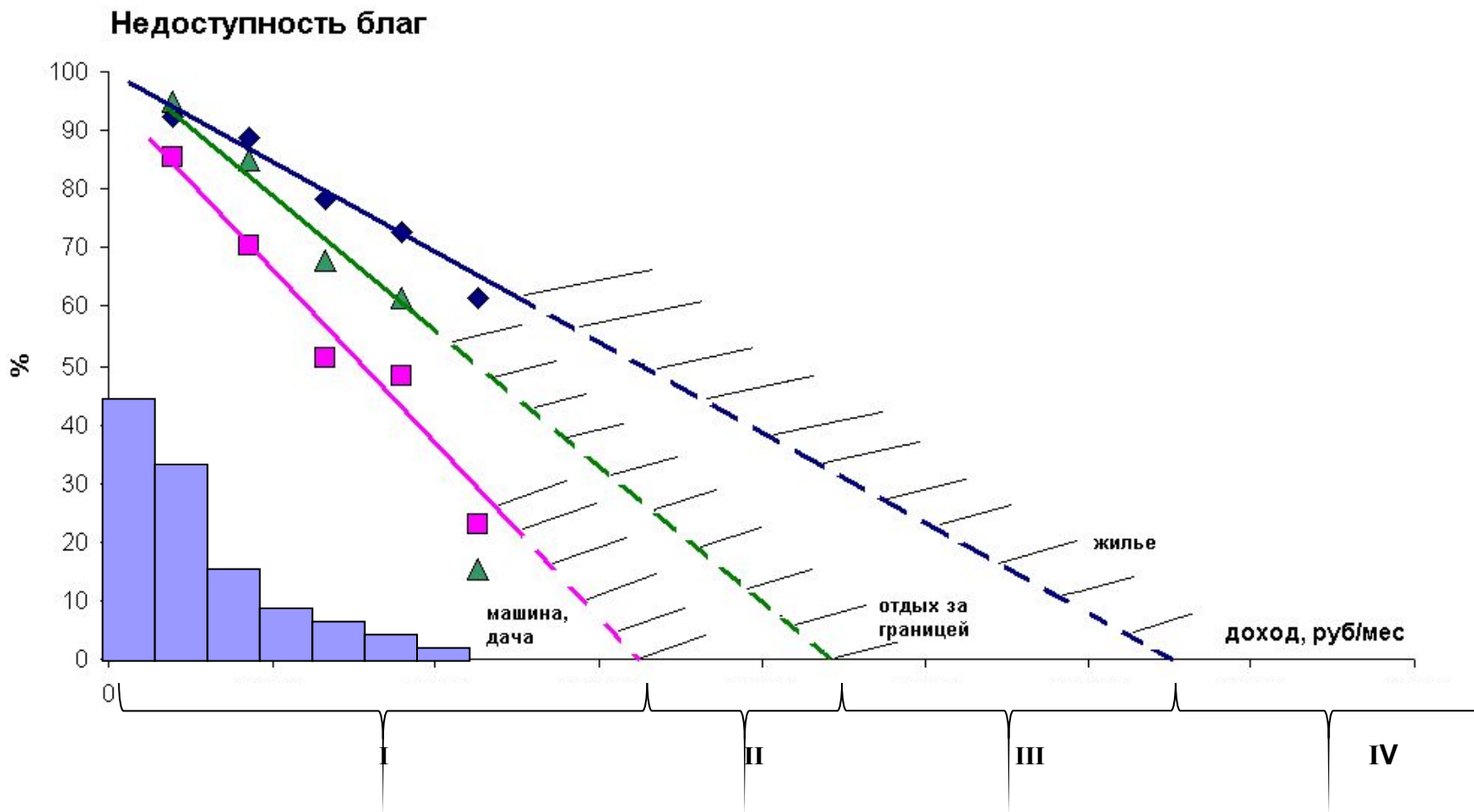


Мотивация труда



Вопрос наемному работнику:

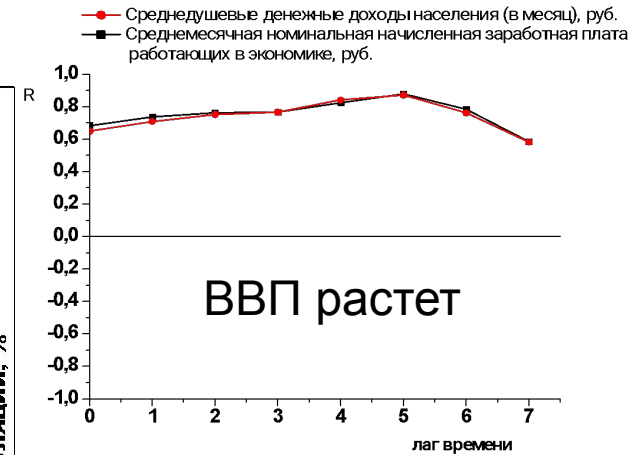
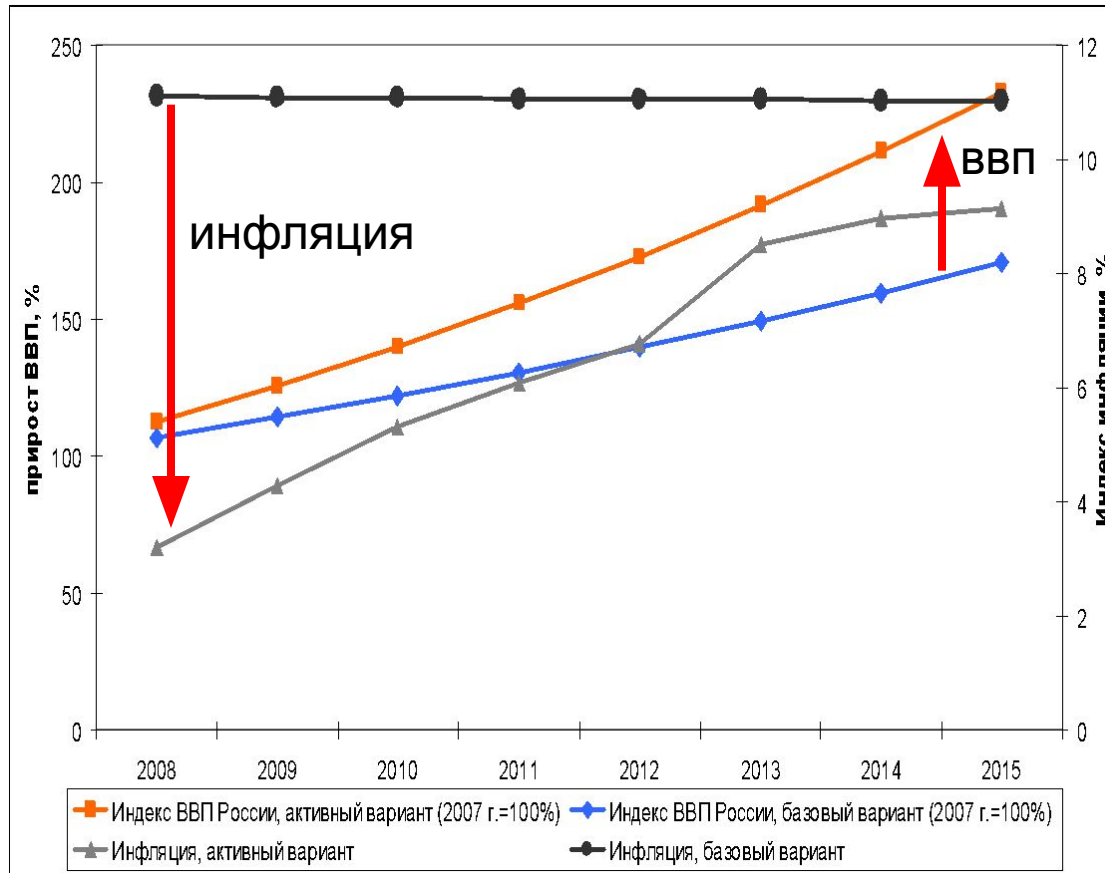
ГОТОВ ЛИ УВЕЛИЧИТЬ ИНТЕНСИВНОСТЬ ТРУДА ПРИ ПОВЫШЕНИИ ЕГО ОПЛАТЫ?



Вопрос: что будет при повышении оплаты труда с инфляцией и ВВП?

Расчет по модели
(группа ак. В.Макарова)

Феноменология (1991-2007 гг)



Выводы по первой части – (для **всех ли** политика российского государства ведет к достойной жизни и ведет ли)

- 1. На сегодня государство практически по всем чувствительным вопросам управления делает «наоборот» и делает себя АСОЦИАЛЬНЫМ

- 2. Что можно и нужно сделать в государственном управлении?
 - а) повышать долю госрасходов в ВВП
 - б) повышать оплату труда
 - в) восстанавливать монетизацию экономики и стимулировать ее развитие путем инвестирования
 - г) вводить прогрессивный подоходный налог

Вторая часть.

**Для всех ли , во всех ли регионах
политика государства ведет к достойной
жизни**

Достойная жизнь в регионе - это:

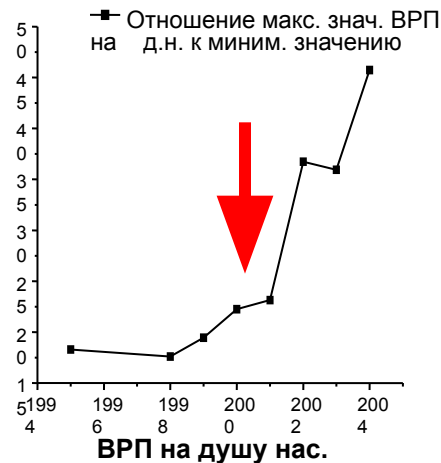
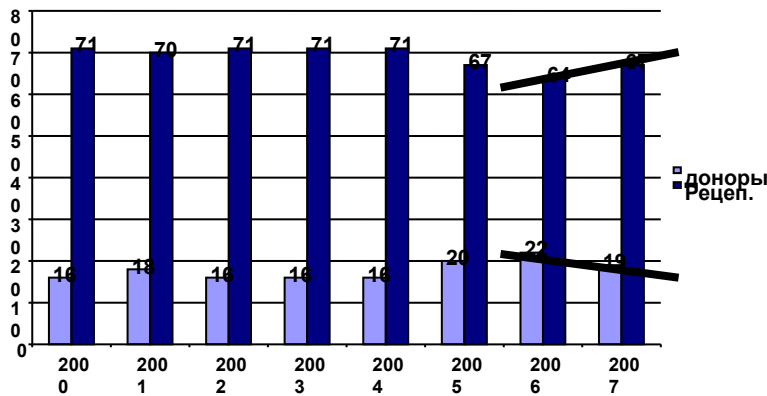
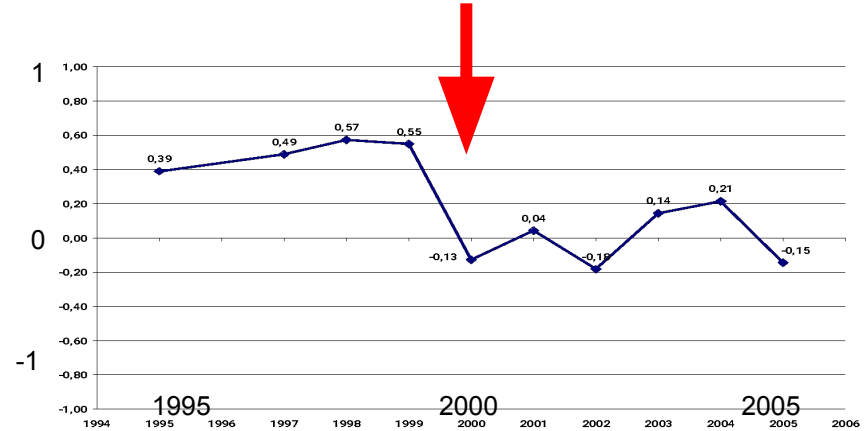
- ВРП на душу
- доход на душу
- инвестиции на душу
- безработица

...

Диагностика государственной региональной экономической политики

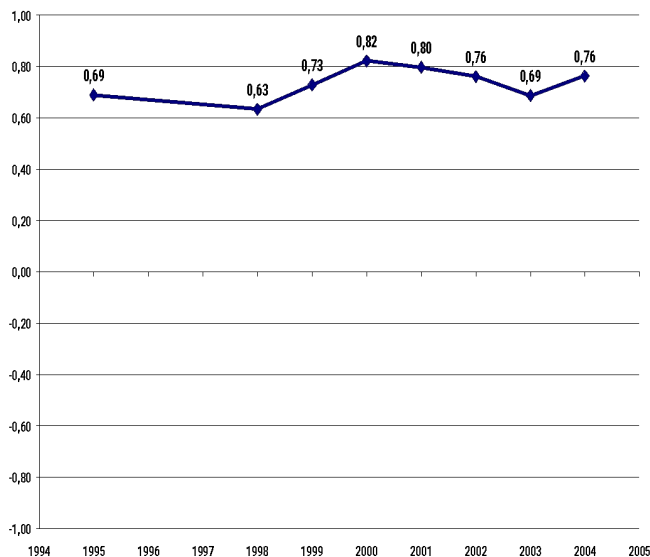
Разрывы региональной развитости

	Max	Min	Разрыв (раз)
ВРП, тыс.руб./чел	166	2,6	64
Инвестиции тыс.руб./чел.	91 (Ямало-Ненецкий а.о.)	0,6 (Агинский Бурятский а.о.)	152
Доля (%) населения ниже прожиточного минимума	96 (Ингушетия)	15,4 (Москва)	6,2
Уровень потребления тыс.руб./чел.	77,6 (Москва)	2,5 (Агинский Бурятский а.о.)	31
Уровень безработицы, %	31,5 (Ингушетия)	1,3 (Оренбург)	24

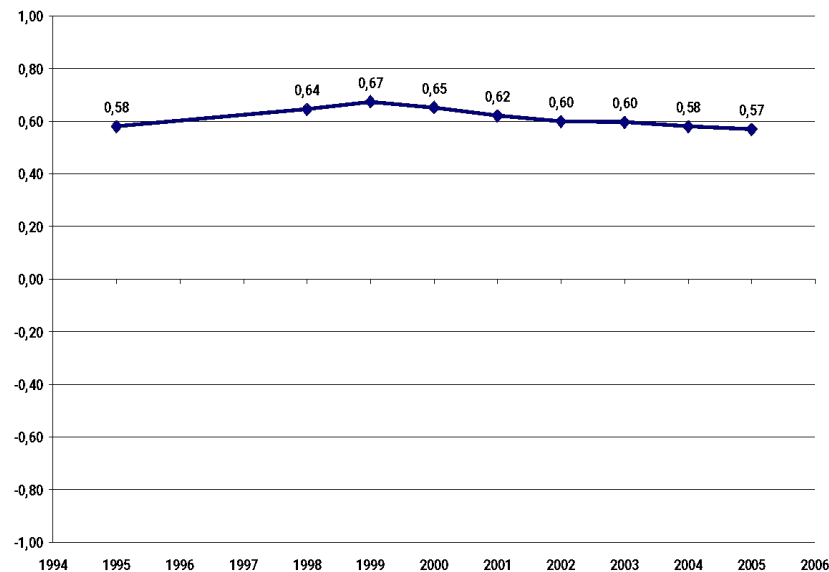


В 2000-01 гг. региональная политика «исчезла». Разрывы растут.

Как выровнять развитие регионов?



Коэффициент корреляции между **инвестициями** по субъектам РФ и ВРП на душу населения



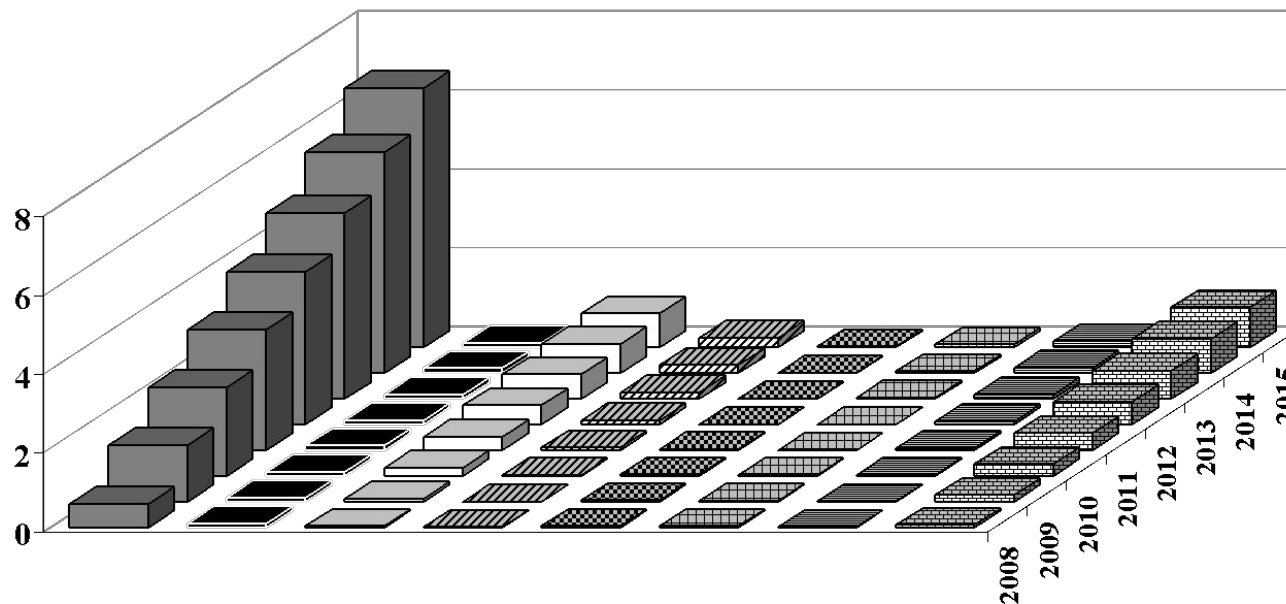
Коэффициент корреляции между **инвестициями** по субъектам РФ и среднедушевыми денежными доходами населения (в месяц)

Инвестировать нужно, а не демонетизировать и стерилизовать !

Государственный внебюджетный инвестиционно-кредитный фонд



Адресное инвестирование в Сибирский ФО: результат – выравнивание показателей



**Прирост в сопоставимых ценах ВРП федеральных округов и ВВП
России
относительно базового варианта развития экономики, в % к 2007
году**

Вот это и есть политика, направленная на достижение достойной жизни для всех. **24**

Выводы

- На сегодня государственная политика России **асоциальна**. Вектор движения к социальному государству – **обратный** по отношению к требуемому российской Конституцией
- Глубинная проблема заключается в дисбалансе ценностей Конституции: **либерализм** против социальности
- Управленческие решения для обращения указанного вектора существуют, согласованы по последствиям, не несут идеологического напряжения, являются по сути технологическими решениями
- **Необходимо**: скорректировать государственную социально-экономическую политику

ПРИГЛАШАЕМ К СОТРУДНИЧЕСТВУ!

Наш адрес: 1007078, Россия, г. Москва, ул. Каланчевская, д. 15, (подъезд 1, этаж 5)

Тел./факс: (495) 981-57-03, 981-57-04, 981-57-09

Internet: www.rusrand.ru E-mail: frpc@cea.ru



Центр проблемного анализа
и государственно-управленческого проектирования