

Третий путь продолжается

24.11.11

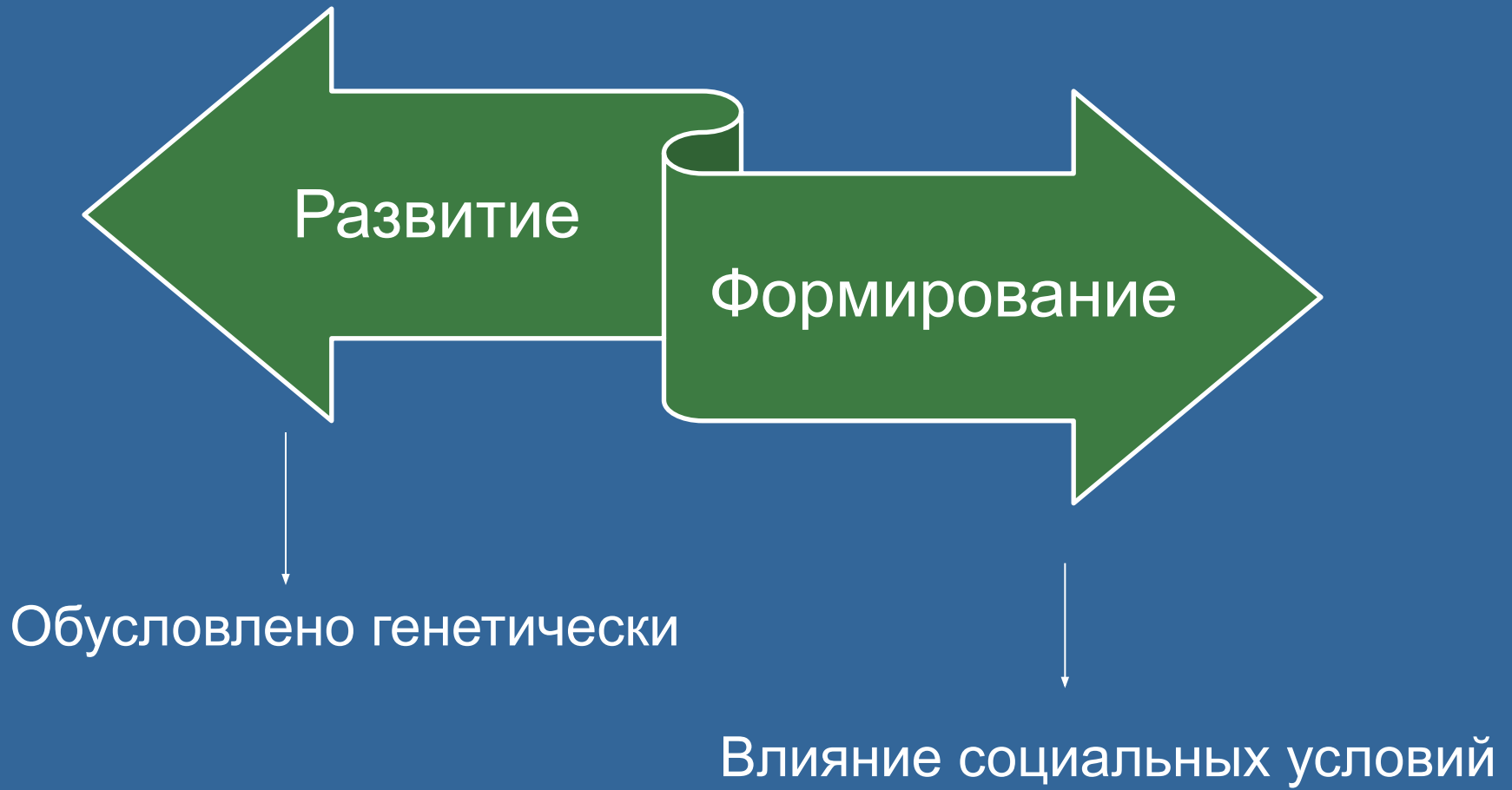
Летучка. Мах = 1 балл.



# Занятие №8.

1. Становление личности.
2. Стереотипы социального развития.
3. Психические силы развития:
  1. Среда
  2. Наследственность
4. Концепции становления личности.

# Становление личности



# Генетические особенности

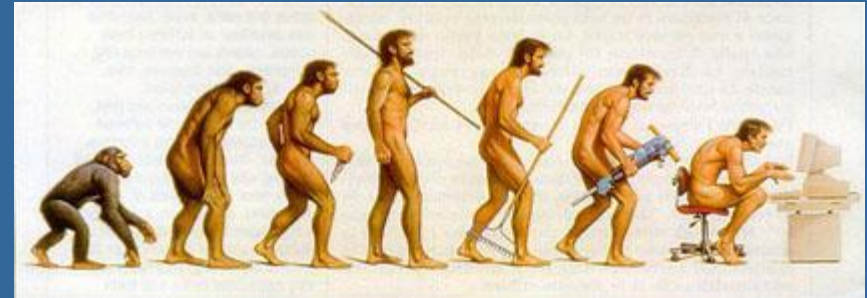
- **Гены** – структурная и функциональная единица наследственности, контролирующая развитие определённого признака или свойства.
- **Генотип** – совокупность генов данного организма.



- Наследственные черты - база для формирования личности.

# Генетические особенности

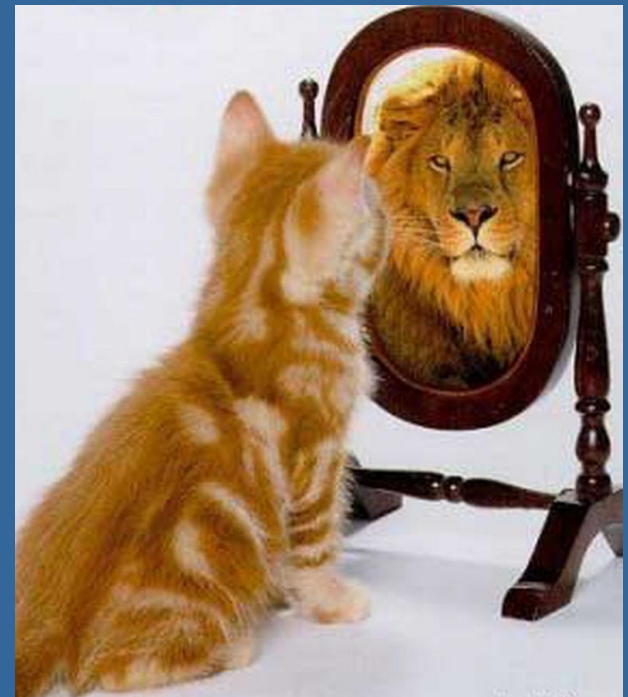
От своего рода,  
семьи



От биологического  
рода homo sapiens  
sapiens

# Социальное развитие

- Социализация - процесс, посредством которого индивидом усваиваются нормы его группы,  
так что уникальность данного индивида как личности.



# Социальное развитие

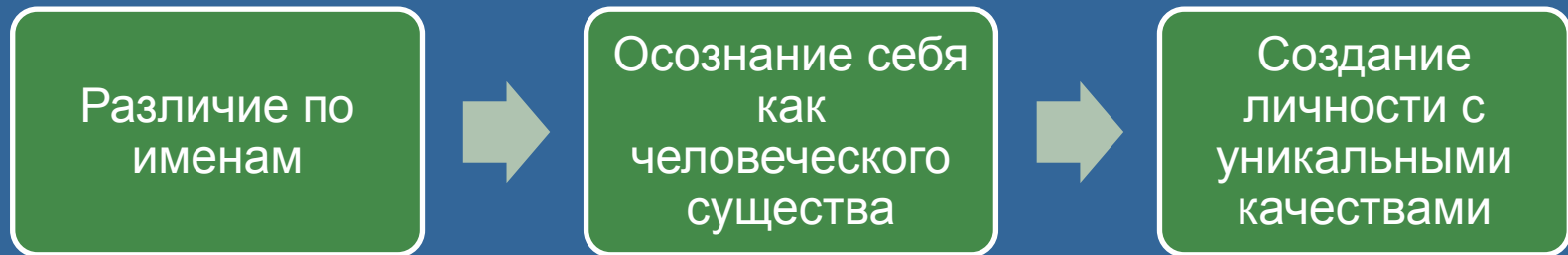
1. Социальный опыт
2. Общение
3. Развитие самосознания

ЛИЧНОСТИ





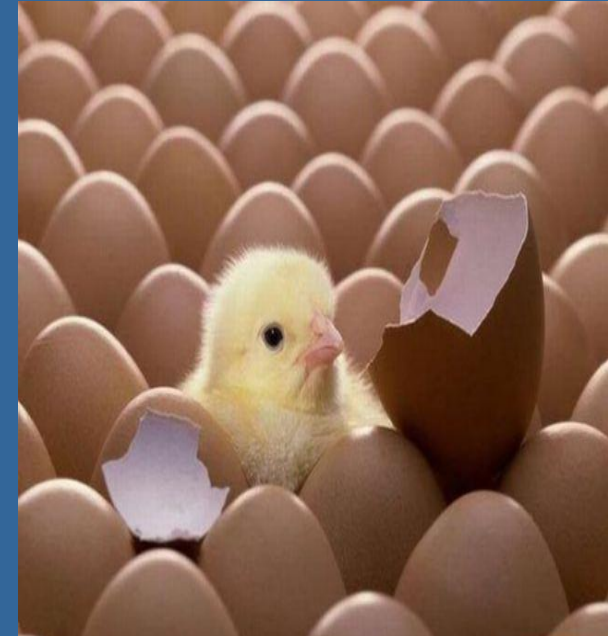
# Развитие самосознания



- **Самосознание** – это особая форма сознания личности, при которой она одновременно является и объектом, и субъектом.

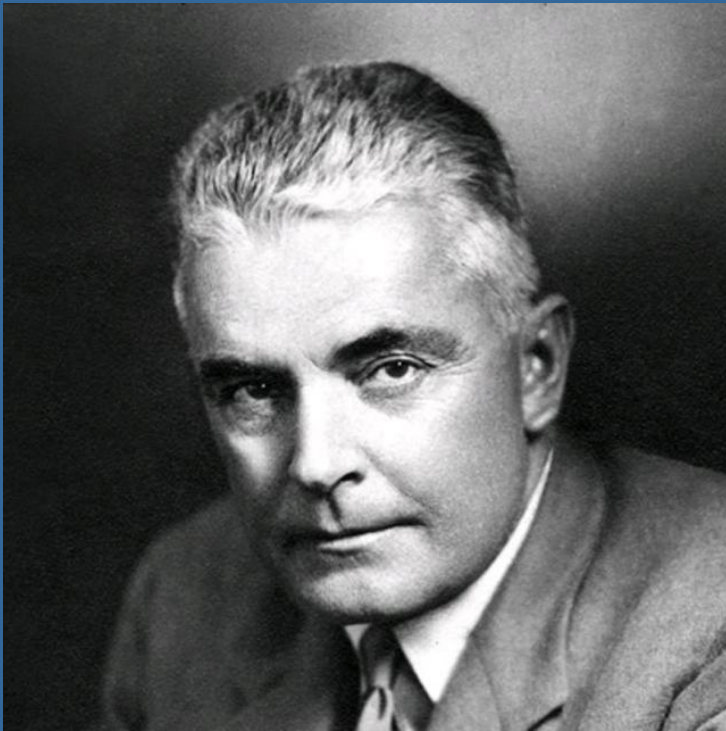
# Особенности формирования ЛИЧНОСТИ

- Развитие своего Я не может происходить без других личностей
- Отношение к себе человек через отношение к нему других людей – (зеркальное «Я»)
- Самовосприятие и самоуважение как «мерила» социализации
- Влияние группового опыта



# Этапы социального развития

- Концепция Эриксона :



- Младенец (до 1 года)
- Ранний детский возраст (1-3 года)
- Дошкольник (3-6 лет)
- Младший школьник (6-11 лет)
- Подросток (11-15 лет)
- Ранняя юность (15-18 лет)
- Юность (18-23 года)
- Молодость (23-33 года)
- Зрелость (34-50 лет)
- Пожилкой (50-65 лет)
- Старческий (после 65 лет)

# Этапы социального развития

- **Кризис** - свидетельство не совершившегося вовремя и в нужном направлении перелома.
- **Пубертатный период** – процесс изменений в организме ребёнка, вследствие которых он становится взрослым и способным к продолжению рода.
  - Половое созревание
  - Переходный возраст
- **Акселерация** – ускоренное развитие живого организма.



# Гендерные стереотипы формирования и структуры ЛИЧНОСТИ

- **Гендерная идентичность** - осознание своей принадлежности к мужскому или женскому полу.
- **Гендерный конфликт** - нежелание подчиняться социальным нормам, приписанным согласно гендерным стереотипам.



□ Гендерные стереотипы часто действуют как социальные нормы.

# Гендерные стереотипы

?

Склонный к авантюрам,  
властный, грубый, привыкший  
командовать и приказывать,  
независимый и сильный

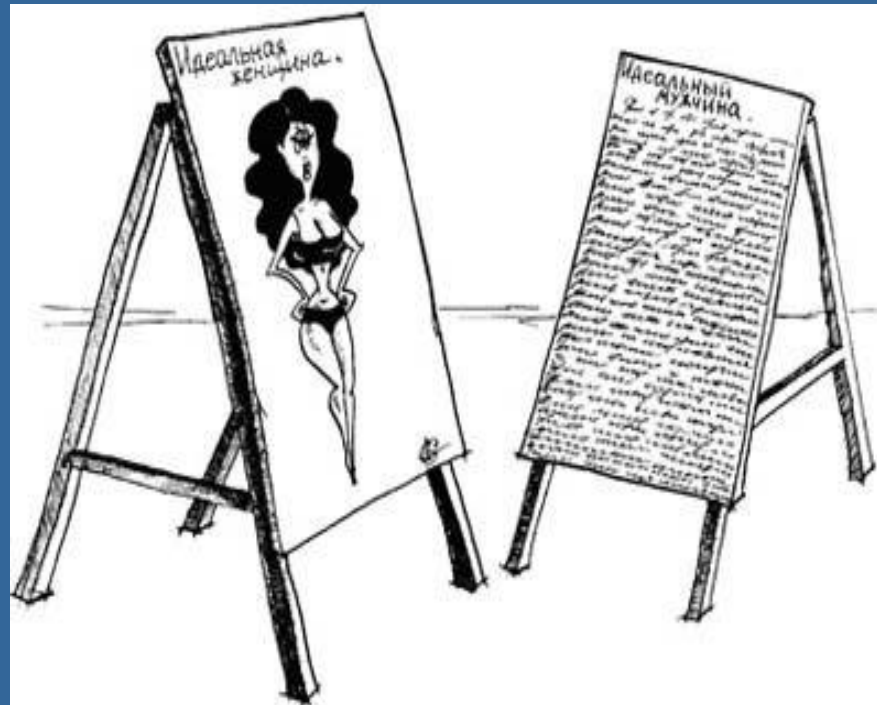


?

Нежный, зависимый,  
мечтательный,  
эмоциональный,  
покорный и слабый

# Гендерные особенности

- На 70% больше жира
- На 40% меньше мышц
- На 12,5 см ниже
- В 2 раза лучше обоняние
- В 2 раза чаще депрессия



/идеальная женщина/

/идеальный мужчина/

- Пубертат на 2 года позднее
- На 5 лет меньше живут
- В 20 раз больше дальтоники
- В 3 раз больше самоубийц

# Гендерные особенности



Стремятся к независимости и доминированию

Информация

Профессии, усиливающие неравенство

Работа: власть, творчество, зарплата, продвижение



Менее агрессивны, более образованны и более эмоциональны

Эмоции

Профессии, уменьшающие неравенство

Работа: удобный график, отношения, помощь



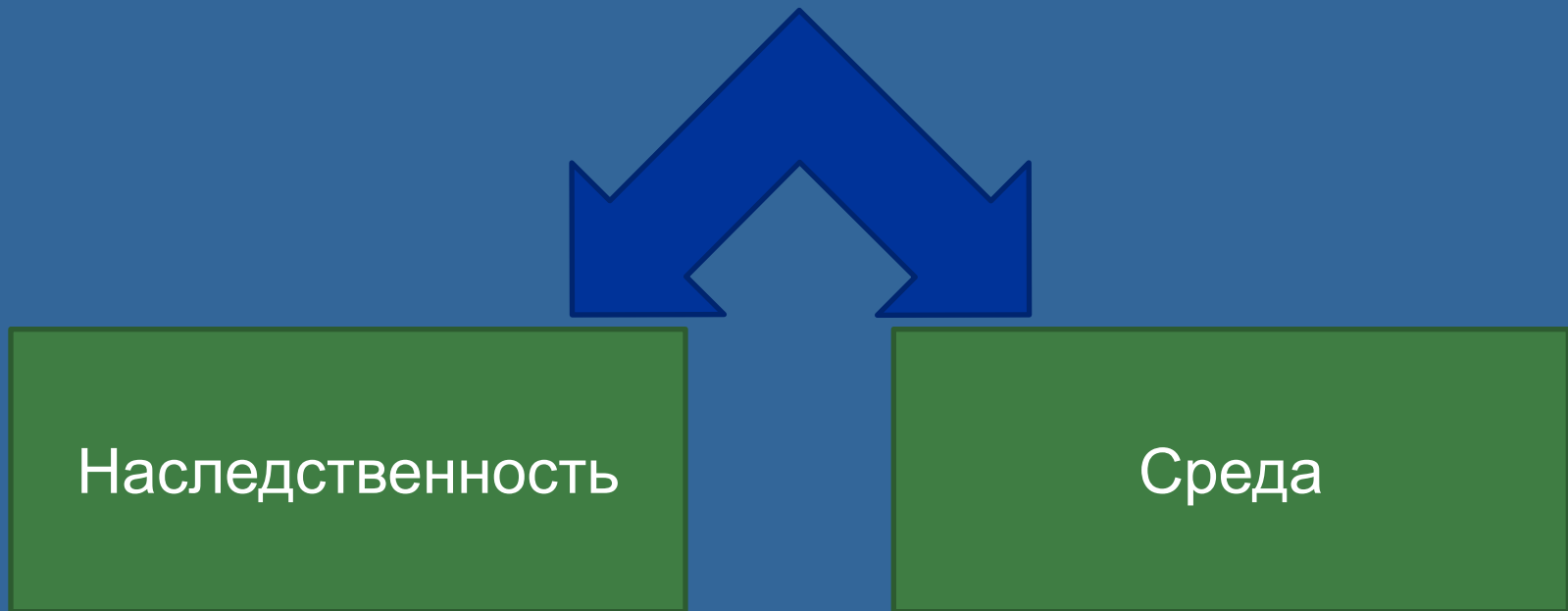
# Влияние окружения на формирование личности

- Культурные стереотипы
- Сверстники
- Воспитание



# Становление личности

Что же все таки важнее?



# Теория ситуационализма

Автор – В. Мишель



- Человек рождается «ЧИСТЫМ ЛИСТОМ» (tabula rasa)
- Личностные качества формируются под давлением ситуации

# Концепция наследственности



Автор – В. Штерн

- Формирование личности predeterminedено её генотипом

# Теория конвергенции 2 факторов

Автор – В. Штерн



- **Конвергенция** – процесс сближения, компромисса, стабилизации, взаимодействия.

# Теория конфронтации 2 факторов

Автор – З. Фрейд



□ Среда – социальное, «сверх-я»

□ Наследственность – биологическое, «оно»

- Конфронтация – противоборство.

# Экзистенциализм

Автор – Ж.П. Сартр



- Психологическое развитие личности определяется выбором одной из бесчисленных возможностей, т.е. человек сам определяет вектор своего развития

# Изучение психогенетических закономерностей

Близнецовый метод рассматривает:

- Монозиготных близнецов (МЗ)
- Дизиготных близнецов (ДЗ)





# Близнецовые методы

- Классический близнецовый метод
  - уровень внутрипарного сходства партнеров
- Метод близнецовых семей
  - члены семей взрослых близнецовых пар.  
Дети МЗ близнецов являются *как бы* детьми одного человека.
- Метод разлучения близнецов

# Результаты исследований

- Полностью наследуются:
  - Школьные достижения
  - Скорость чтения и правописание
- Частично наследуются:
  - Творческие способности
  - Скорость восприятия, память
- Интеллект
  - КИ наследуется с вероятностью 70% (КИ < 50 наследуется меньше, чем в 20% случаев)

# Факторы личности

- Не наследуются:
  - Религиозные взгляды
  - Политические убеждения
- С вероятностью приблизительно в 50% наследуются:
  - Экстраверсия
  - Эмоциональность
  - Активность
  - Общительность
  - Приверженность традициям

# Результаты исследований

- Обнаружены гены, определяющие склонность к:
  - Неверности
  - Одиночеству
  - Альтруизму
  - Агрессии

Если одна из сестер-близнецов изменяет своему мужу, то вторая заведет себе любовника с 55% вероятностью.

# Жестокие психологические эксперименты

## Эксперимент Хофлинга

Последуют ли медсёстры совету неизвестного им доктора?

21 из 22 безоговорочно вкололи двойную дозу незнакомого лекарства.

# Эксперимент Милгрэма

- Является ли человек потенциальным убийцей?
- Каждый неправильный ответ – электрический заряд
- 26 из 40 дошли до 450 вольт, т.е. убили отвечающего

# Стэнфордский эксперимент

- Склонны ли люди к садизму?
- Исследуемых разделили на заключённых и надзирателей
- Досрочное окончание эксперимента. Бунт. Надзиратели добровольно работали сверхурочно и сожалели о прекращении эксперимента.

# Дискуссия 01.12.11

- Счастье
- Добро
- Справедливость





