

Насекомые вредители.

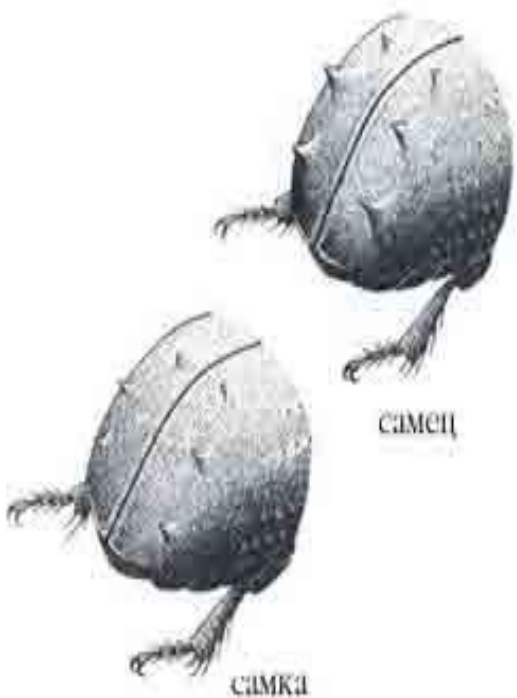
Летом владельцы земельных участков, у которых на территории растут хвойные или лиственные породы, чаще всего сталкивались с проблемой изменения цвета крон, повреждения листьев и хвои взрослых деревьев, а так же декоративных кустарников. Причин тому в зависимости от географического местоположения, а также породы дерева могло быть несколько. Такое явление для хвойных пород чаще всего связано с повреждением их стволовыми вредителями.

Короед - типограф

- Наиболее опасным и распространенным из группы насекомых-вредителей является короед - типограф. Обычно жуки поражают ослабленные деревья. Вред приносят, как взрослые особи, так и личинки. Питаясь, они проделывают ходы, под корой дерева нарушая циркуляцию питательных веществ от кроны к корням и наоборот, а также как правило, являются переносчиками различных грибковых заболеваний. Это и приводит к изменению цвета крон. У таких деревьев новое отрастание хвои (прирост) не происходит, или происходит слабо.



Взрослый жук



самец

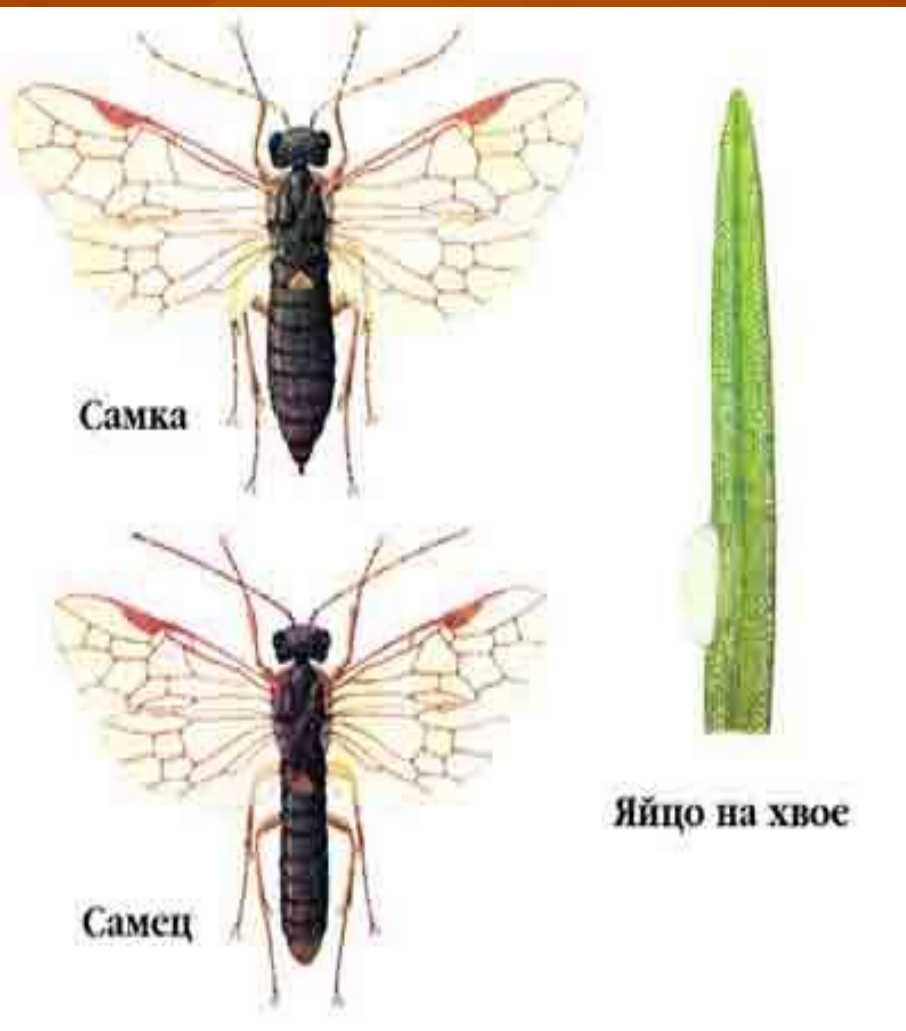
самка

Медведица ясеневая



. Молодые, гусеницы сразу же начинают опутывать листья паутиной и объедают их сначала все вместе. Листья объедают с нижней стороны, потом скелетируют. Прежде всего это опасный вредитель фруктовых деревьев, предпочитает шелковицу, но часто встречается и на клене, белом тополе, иве, акации и т. д. Местами растения объедает полностью.

Пилильщик еловый



Пилильщик еловый вместе с еловым полосатым пилильщиком замедляют рост елей и вызывают закругление крон. Осенью в зараженных насаждениях видны голые концы побегов.

Медведка.



- Владельцы огородов часто сталкиваются с таким вредителем, как медведка. Молодая особь этого вредителя питается нежными корешками, позже — более толстыми корешками, дождевыми червями, личинками некоторых насекомых и т.д. Часто повреждает и наземные части культурных растений. Наиболее часто увядание и гибель растений бывает на грядках над гнездом или над ходами.