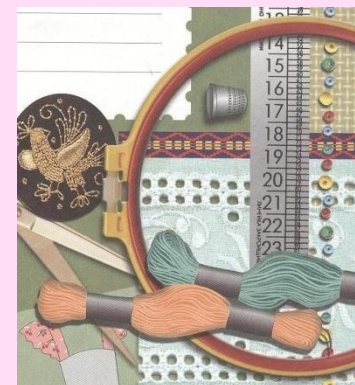


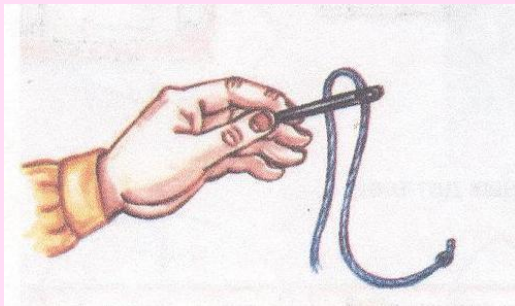
Инструменты и приспособления, применяемые при выполнении ручных работ



Инструменты и приспособления

Игла

Тонка, одноуха, остра.



Игла — это тонкий металлический стержень, изготовленный из высококачественной стали, с заостренным концом и ушком для вдевания нити. Иглы должны быть острыми, упругими, неломкими, гладкими.

Инструменты и приспособления

Ножницы

*Этот инструмент —
два жонца, два кольца,
предназначенный для
раскроя деталей одежды,
отрезания концов ниток.*

*Да и тот насквозь,
Ножницы должны
закрываться без резкого
звука, а их лезвия —
хорошо резать по всей
длине.*





Ножницы



Инструменты и приспособления

Напёрсток

*Из этого ведёрка
Нельзя воды напиться.*



Это колпачок, выполненный из пластмассы или стали. Покрытый тонким слоем меди или алюминия.

Наперсток - это инструмент, предназначен для предохранения пальца от укола при проталкивании иглы в ткань.



Напёрсток



Инструменты и приспособления

Сантиметровая лента

Это мягкая лента с нанесенными на ней сантиметровыми и миллиметровыми делениями.

Длина ленты равна 150 см.

Применяют ее для снятия мерок с фигуры человека, измерения ткани и деталей изделия. При измерении ленту не следует излишне натягивать или ослаблять



Сантиметровая лента



Инструменты и приспособления

Булавки

(приспособление)

*Остра, как игла,
А шить не годится.*

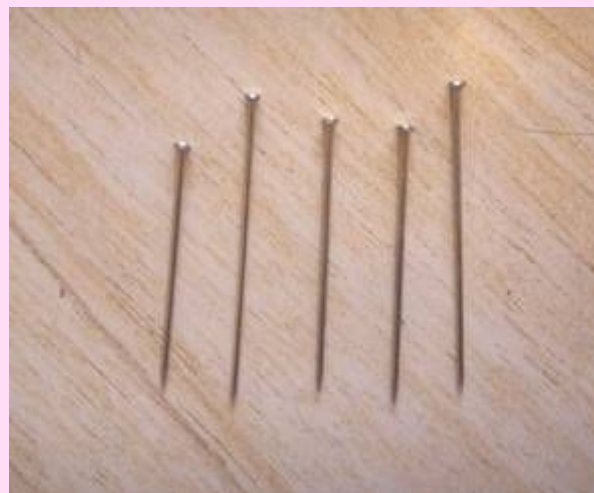


Это иглы с головками. Их используют для скалывания, сметывания деталей при переводе линий с одной детали на другую. Длина булавок 3—4 см. Они должны быть тонкими, хорошо отшлифованными (гладкими).





Булавки



Инструменты и приспособления

Портновские мелки

(приспособление)



Это небольшие плоские кусочки мела треугольной или круглой формы разных цветов. Применяют для нанесения линий на ткань или другой материал во время раскроя и примерки.

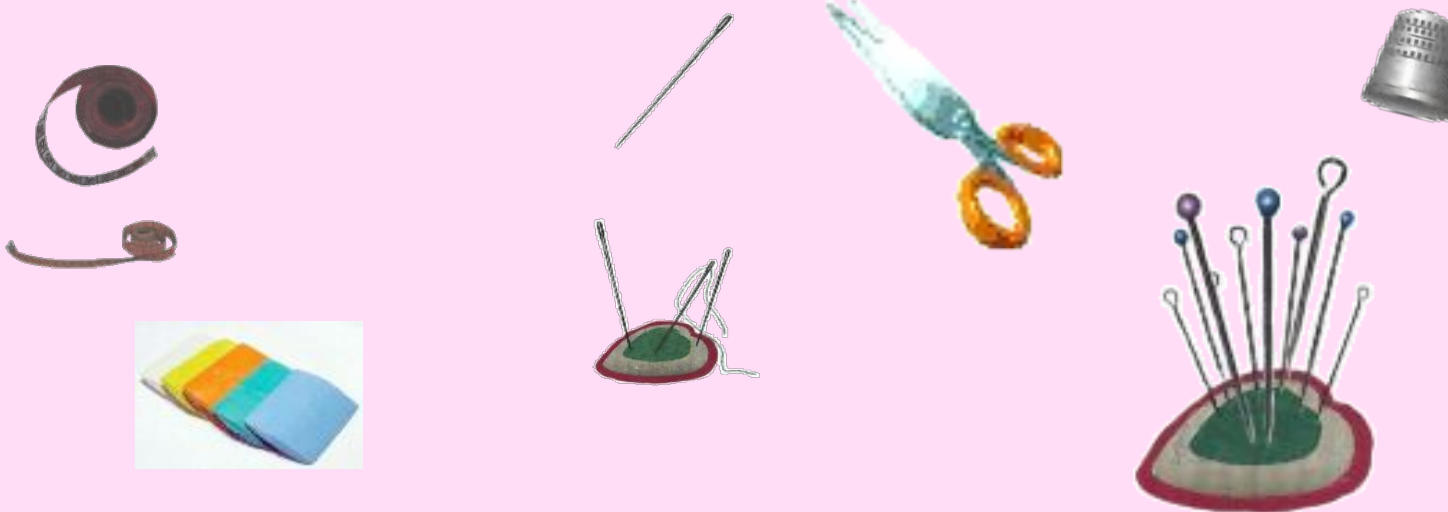


Портновские мелки



Практическая работа.

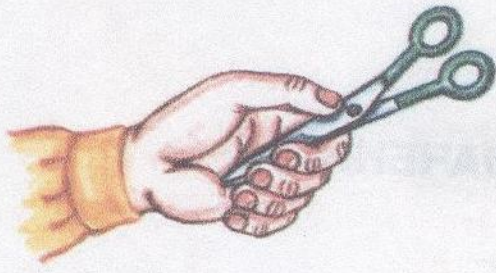
Классификация инструментов и приспособлений.



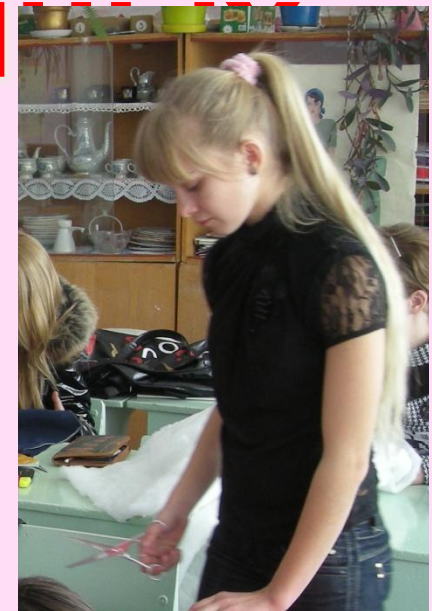
Инструменты	приспособления
игла	мелки
ножницы	
Сантиметровая лента	булавки
напёрсток	

Физ минутка





Правила техники безопасности при выполнении ручных работ!



1. Опасности в работе

- повреждение пальцев иглой или булавкой;
- травма руки ножницами;
- травма глаз.



2. Что нужно сделать с иглками и булавками до начала работы?

- сосчитать количество иглолок и булавок в игольнице;

А с инструментами и приспособлениями?

- положить инструменты и приспособления в отведённое для них место.



3. Что нужно делать во время работы: следить за правильной посадкой;



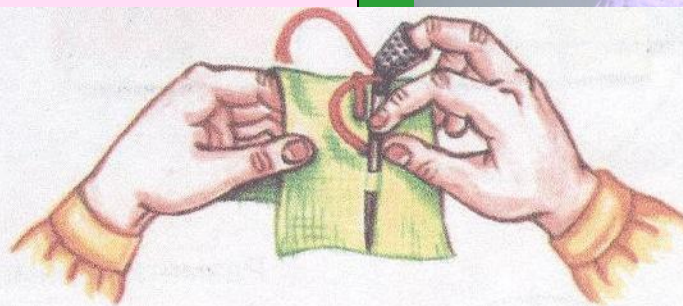
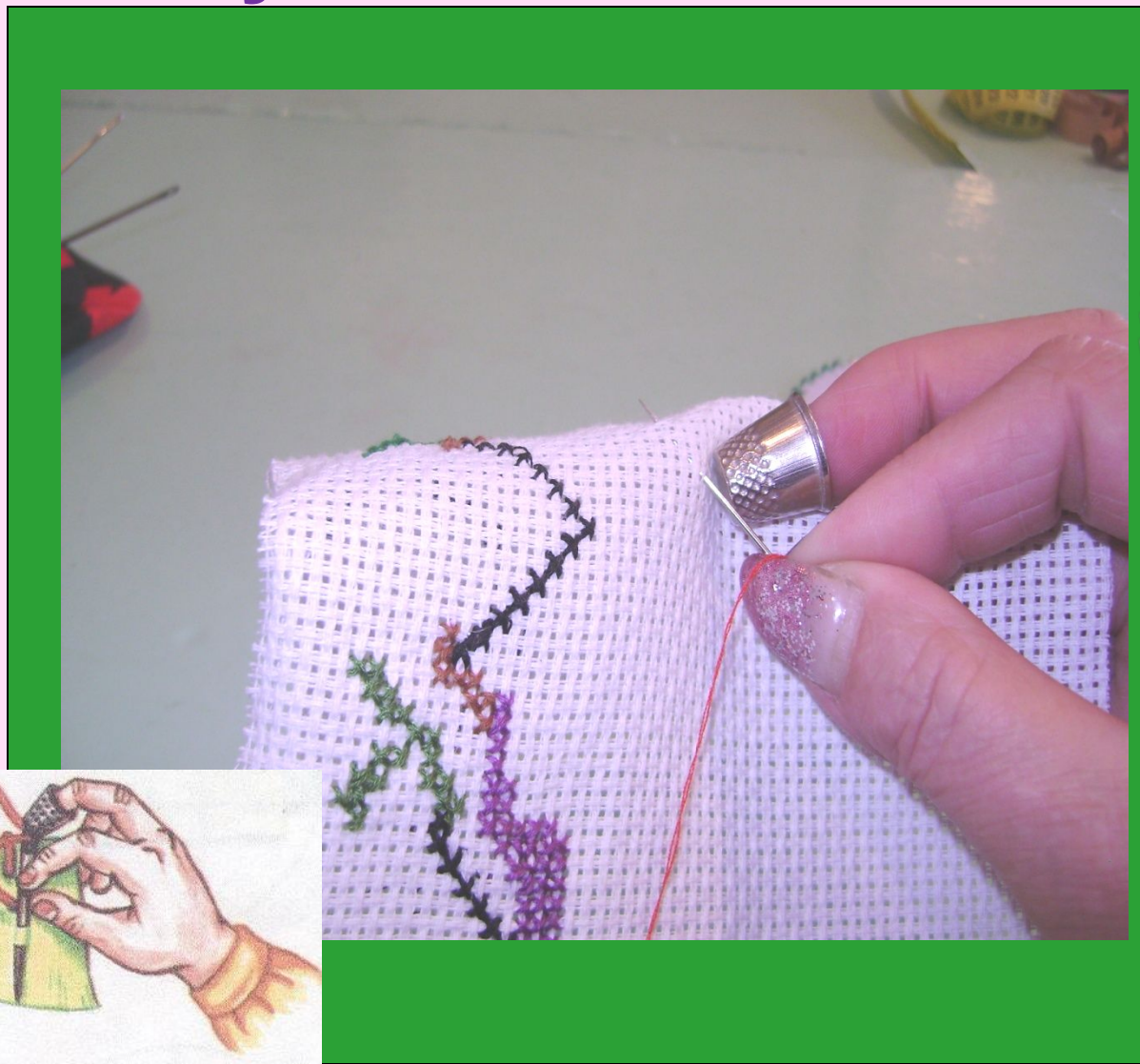
- **содержать в чистоте и порядке рабочее место;**



- **Вкалывать иглы и булавки
ТОЛЬКО В ИГОЛЬНИЦУ;**



- надевать напёрсток на средний палец правой руки, чтобы не уколоть его;



- **класть ножницы справа с сомкнутыми лезвиями, направленными от себя;**



- **передать ножницы только с сомкнутыми лезвиями и кольцами вперёд.**



4. Что нужно сделать по окончании работы:

- **посчитать количество иголок и булавок в игольнице. Их должно быть столько, сколько было в начале работы;**
- **убрать рабочее место.**





Подведём итоги



Какие травмы можно получить на уроке ?

Где нужно хранить инструменты и

предметы обучения считать иголки и булавки

Как надо сидеть во время
работы? Ножницы передаём как?

Как нужно класть ножницы на столе?

На какой палец надевают напёрсток?



Техника безопасности при выполнении ручных работ

1. следить за правильной посадкой;

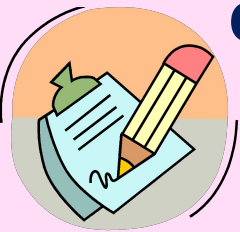
2. содержать в чистоте и порядке рабочее место;

3. вкалывать иглы и булавки только в игольницу;

4. надевать напёрсток на средний палец правой руки, чтобы не уколоть его;

5. класть ножницы справа с сомкнутыми лезвиями, направленными от себя;

6. передавать ножницы только с сомкнутыми лезвиями и кольцами вперёд.



Приложение

Выбери себе личико которое
соответствует твоему настроению по
окончанию урока



1- отличное



2- плохое



3- хорошее