

Эта звонкая сказка

Гжель



Гжель – высокохудожественный фарфоровые изделия, расписанные кобальтом по белому.



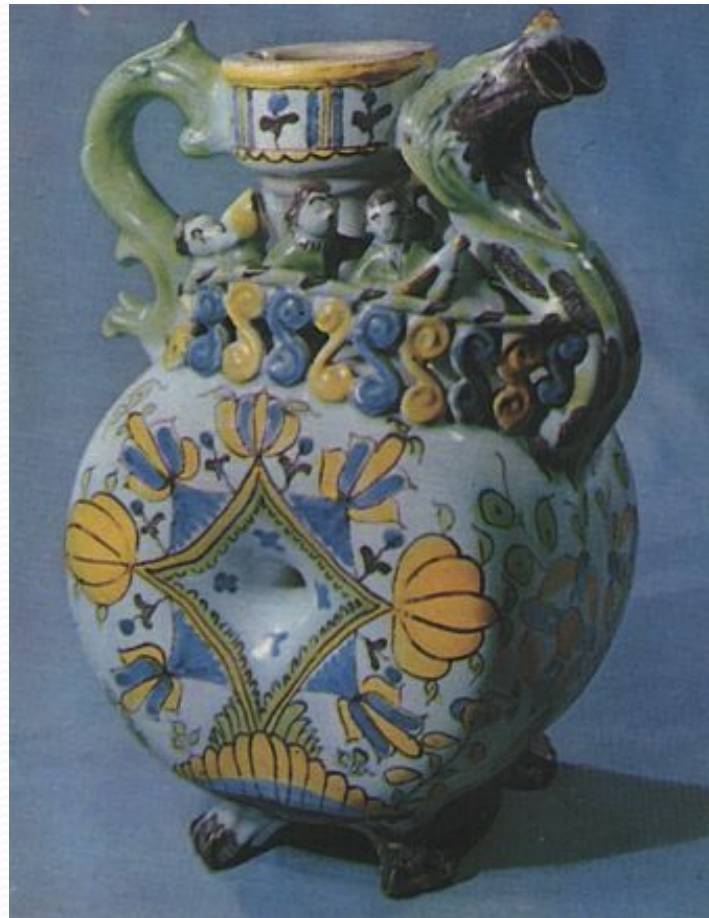
Село Гжель упоминается впервые в письменных источниках в 1339 году в Духовной грамоте Ивана Калиты.



Майолика (итал. maiolica) - вид керамики, изделия из цветной обожженной глины с крупнопористым черепком, покрытые глазурью. Для майолики характерны мягкие, округлые формы, яркая роспись - по непрозрачной глазури



К 70-80 годам XVIII века Гжель стала центром производства в России художественной майолики.



Вслед майолике в XIX веке началось изготовление полужанса, фарфора и фаянса. Всего за 50 лет Гжель освоила все основные виды художественных изделий из глины



Изделия из полуфаянса имели белый черепок, однако он все еще оставался толстым, его расписывали после обжига синей краской и поливали прозрачной глазурью. Сочетание белого черепка с синей росписью, которая носила почти исключительно орнаментальный характер с преобладанием растительных форм, составляет специфику полуфаянса.



В советское время основное место стало принадлежать тонкому фаянсу. Полуфаянс нашел продолжение в другом керамическом материале - он вдохновил советских художников на создание гжельского фарфора, сохранившего традиции полуфаянса и, в определенной мере, его художественный образ.





Гжельским мастерами изготавливались различные  
квасники, игрушки, тарелки, кумганы и многое другое.  
Русские мастера, которые проживали в Гжели, славились  
богатой фантазией и отличным мастерством.



В настоящее время, в Гжели находится целое объединение, которое является современным предприятием. Состав предприятия насчитывает шесть различных производств. Там работает в настоящее время, более полторы тысячи работников.

