

Жигулевский государственный заповедник им. И.И.Спрыгина основан в 1927 году.

- Площадь 23 тысячи га. Занимает центральную часть Жигулевских гор и волжские острова Середыш и Шалыга с примыкающей к ним акваторией Саратовского водохранилища.
- Заповедник интересен своей геологией, рельефом, почвами, растительным и животным миром. Здесь встречаются более 830 видов растений; обитает 40 видов млекопитающих, 158-птиц, 7-пресмыкающихся, 8-земноводных. На территории заповедника гнездятся птицы *ОРЛАН-БЕЛОХВОСТ* и *СКОПА*, занесенные в Международную Красную книгу.

Лесной великан.



- Непременным обитателем и красой этих уединенных уголков является могучий лесной великан – лось, самое крупное из млекопитающих в Жигулях.
- С первого взгляда лось поражает своей колоссальной фигурой, красотой и грацией.
- Их плотные мощные тела блестят на солнце длинной рыжевато-бурой шерстью. На загривке небольшой горб. Ноги выделяются своим беловато-серым цветом.

- Косуля – самый мелкий представитель копытных в Жигулевских лесах. Это красивое, легкое, быстрое животное из семейства оленей. Летом мех рыжевато-серый, волнистый. Спина – темно-бурая. Нижняя часть тела – светло-желтая.
- Зеркало, или салфетка, у коротенького хвоста – белое или светло-рыжее, резко ограниченное темной окраской задней части тела.
- Зимняя окраска меха косули теряет свою яркость, принимает серые тона.
- Высокие стройные ноги с острыми черными копытами. Голова небольшая, суженная к носу. Вокруг носа – черная кожа без шерсти. Глаза большие, темные, красивые. Ресницы черные и длинные. Уши большие овальные. Рога небольшие, острые, вертикально поставленные. Бывают только у самцов, спадают ежегодно, как и у всех оленей.

Косуля.

Единственным представителем копытных и коренным жителем Жигулей был до 1938 года лось. В 1938 году удачно акклиматизировали пятнистого оленя. В 1965/66 появилась косуля сибирская, пришедшая из Бузулукского бора или из других ближайших лесов.



Волк.

- Страшный враг всех лесных обитателей – волк. После Великой Отечественной войны в Жигулях серьезно взялись за его истребление. Теперь волк заходит на территорию только, по волжскому льду.



Лисица.



- Численность лис зависит от прироста мышевидных грызунов, которые являются их главной пищей.
- Летом лису трудно увидеть, а зимой нередко можно любоваться ее «мышкованием».
- Зимой лиса хорошо бегаёт по насту – подушечки ее лап покрыты длинной жесткой шерстью.

Повсеместно в
Жигулях
распространены
зайцы – беляк
и русак.



Заяц-русак



Заяц-беляк

- ЗЯЯЦ-БЕЛЯК окрашен в желтовато-бурый цвет, на зиму становится совершенно белым, только кончики ушей черные.
- ЗЯЯЦ-РУСАК –серовато-бурый, с черным налетом. Брюшко белое. Поздней осенью мех русака получает светло-серебристый оттенок. Хвосту русака более узкий и длинный, чем у беляка, и сверху на нем темное пятно, не исчезающее и зимой.

Белка.



Белка
обыкновенная

- Белка устраивает себе гнездо – гайно – высоко, среди веток дерева. Оно искусно сделано из хвоста, сухой травы, мха, выстлано мочалом (белка сама сдирает его с дерева) и шерстью животных. Гайно имеет форму шара с боковым отверстием.
- В Жигулях встречаются белки более светлой и темной окраски.
- Белка почти всеядна – она употребляет в пищу разные орехи, семена сосны и других деревьев, фрукты, овощи, грибы, при случае не прочь полакомиться птенчиком из гнезда.

Куница.



Куница лесная

- Лесная куница – это красивый грациозный зверек с густым мехом темно-бурого цвета. На ногах мех темнее, на мордочке – светлее. На горле – желтое пятно.
- У куницы удлиненное гибкое тело до полуметра длиной, небольшая головка, короткие ноги, пушистый хвост.

- Селится куница в дуплах деревьев, в старых покинутых гнездах ворон, сорок и других птиц. Оседлую жизнь ведет только пока не подрастут детеныши.

Хорь светлый
(степной) и
черный (лесной).



- Черный хорь отличается оригинальной расцветкой: густой черной мех и желто-палевый подшерсток.
- Это ночной хищник, ловкий и проворный. Он быстро бегают, хорошо прыгает и лазает, плавают и ныряет.
- Если ему грозит опасность или он очень рассержен, зверек издает резкий неприятный запах, выпуская особую жидкость из двух желез у хвоста.
- Хорек истребляет мышей, крыс, лягушек, не отступает даже перед ядовитой гадюкой.



*Хорек степной
(светлый)*

Ласка.



- Ласка (ласочка) – самый маленький зверек из куньих. Ее длина всего около 15 сантиметров (без хвоста), вес - 50-100 граммов.
- У нее необыкновенно тонкое изящное тело, очень кроткие и тонкие ноги, пальцы вооружены большими острыми когтями.
- Это самый страшный враг мелких грызунов, так как только она одна, с ее тонким телом, может пролезть в их узкие норы. И там ее острые когти решают дело.
- Ласка летом темная – красновато-бурого цвета, только край верхней губы, брюшко и внутренняя сторона ног белые. Зимой она становится совершенно белой.



- В Жигулях в измененных местах, близ воды, главным образом на острове Середыш, водится норка (также из семейства куньих).
- Шубка ее – блестящая, коричневая, более темная на хвосте и спинке и серая на брюшке. У горла маленькое желтовато-белое пятнышко, нос белый.
- Бегают норки плохо, лазать не умеют, но отлично плавают и ныряют. У нее на пальцах ног плавательные перепонки, покрытые короткими волосками.
- Питается лягушками, улитками, мелкой рыбой, грызунами, при случае нападает на мелких птиц.

Норка.



Барсук.

- Барсук похож скорее на медведя, чем на тонкую изящную куницу, к семейству к которой относится.
- Голова у него вытянута, тело толстое, неуклюжее. Шерсть длинная, грубая, как щетина. На спине она смешанных цветов – белого, серого, черного, на боках – рыжеватая.
- Барсук залегает в спячку при появлении снега, пробуждается весной.
- Живут барсуки в подземных норах на глубине до полутора метров, очень чистоплотны.
- Пища их чрезвычайно разнообразна- ягоды, орехи, разные корни, черви, насекомые (очень любят майских жуков), а также иногда птичьи яйца и мелкие животные.



Слепушонка.

- Это небольшое животное с мягкими мехом, аспидно-серого, желтовато-серого или темно-серого цвета. Брюшко всегда светлое. Мех тусклый без блеска. Подошвы ног снабжены по бокам длинными жесткими волосками. Ушные раковины очень малы. Глаза, как крошечные бусинки. Из рта выпирают наружу крепкие сильные резцы.
- Животное питается корнями растений. Живет под землей.



Слепушонка
обыкновенная

Ёж.

- Имеются в Жигулях и насекомоядные: ёж южный (очень редко заходит ёж ушастый).



Летучие мыши.



Ушан



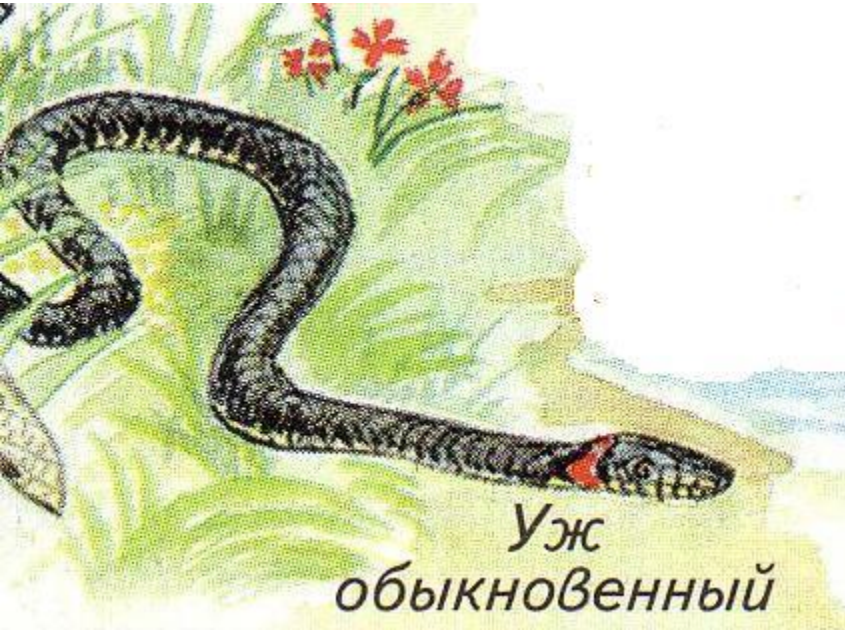
*Вечерница
рыжая*

- В Жигулях водятся летучие мыши: усатая ночница, малая вечерница, северный кожан, двухцветный кожан, ушан обыкновенный.
- Все они уничтожают вредных насекомых, приносят большую пользу сельскому хозяйству.

Пресмыкающиеся.



Гадюка степная.



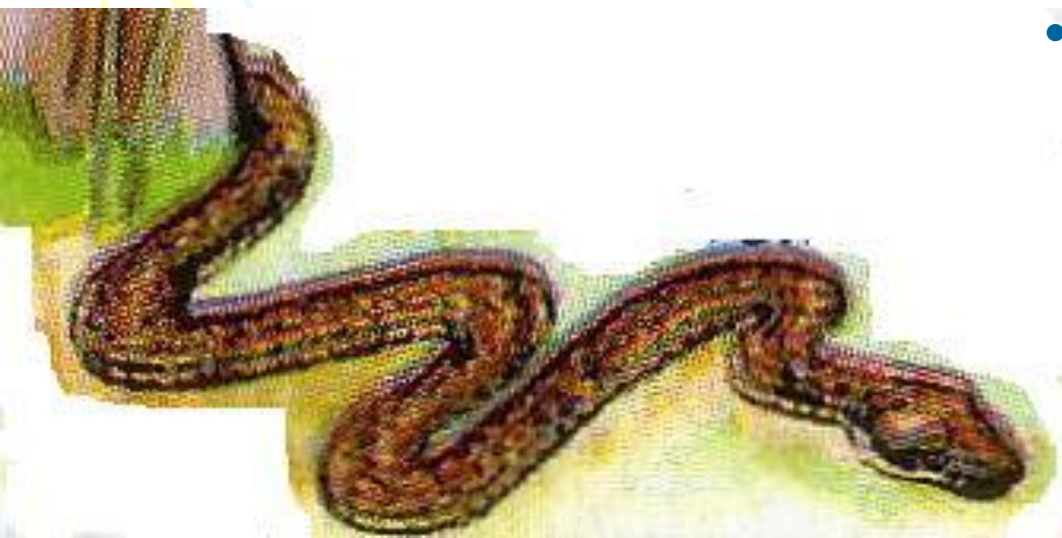
Уж
обыкновенный

- Из пресмыкающихся в Жигулях встречаются, кроме третичного реликта полоза узорчатого и повсеместно известной гадюки, два вида ужей: обыкновенный и водяной уж.

- Медянка коричневато-бурая (цвета меди), с темно-коричневыми полосами над глазами.

- Медянка злобного нрава, может укусить, если ее рассердить. Но она не ядовита.

- Питается главным образом мышами, насекомыми, улитками, ящерицами, иногда и птенцами.



- Наиболее интересна из ящериц ящерица безногая или веретеница, которую часто принимают за змею.
- Из других ящериц в Жигулях встречается разноцветная ящурка (очень редко) и восточная прыткая ящерица зеленого цвета в темных полосах.

Презентацию подготовила учитель нач. классов. Буянова И.В.

ЛИТЕРАТУРА:

- Атлас Самарской области.
Роскартография, 1999г.
- «Жигули заповедные», С.Лялицкая.
Куйбышевское книжное издательство
1970г.
- Жигулевский государственный
заповедник. К.Кудинов. Куйбышевское
книжное издательство 1982г.