

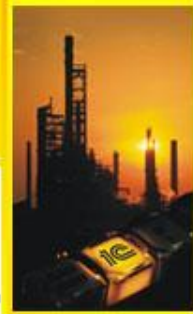


ЛУЧШИЕ ПРИКЛАДНЫЕ РЕШЕНИЯ ДЛЯ ЭЛЕКТРОЭНЕРГЕТИКИ 27-30 ноября 2006 г.



Фирма "1С" в
электроэнергетике: внедрения и
новые разработки

Алексей Анатольевич Нестеров
Директор по производственным решениям



ОГК 2

ВТОРАЯ ГЕНЕРИРУЮЩАЯ
КОМПАНИЯ ОПТОВОГО
РЫНКА ЭЛЕКТРОЭНЕРГИИ



ОГК-4



ОАО «**ОГК-5**»



ЧЭС



ОГК-6

ШЕСТАЯ ГЕНЕРИРУЮЩАЯ КОМПАНИЯ
ОПТОВОГО РЫНКА ЭЛЕКТРОЭНЕРГИИ



ОАО
Удмуртэнерго



ЭНЕРГО
КОМПАНИЯ
ТГК 10



ИРКУТСКЭНЕРГО
ОТКРЫТОЕ АКЦИОНЕРНОЕ ОБЩЕСТВО



КЭР-ХОЛДИНГ

САЯНО-ШУШЕНСКАЯ ГЭС
имени П.С. Непорожного
ГИДРООГК



филиал ОАО «ОГК-2»
Псковская ТРЭС



СТАВРОПОЛЬСКАЯ
ГРЭС
РАО «ЕЭС РОССИИ»

АЛТАЙЭНЕРГО
открытое акционерное Общество энергетики
и электрификации Алтайского края



КИРОВ ЭНЕРГО



группа компаний
ПРОМЭНЕРГО



перловский завод
энергетического оборудования



ЖАРЫК



ОАО «ИНЖЕНЕРНЫЙ ЦЕНТР
ЭНЕРГЕТИКИ УРАЛА»



Успешность в внедрении подтверждена отзывами клиентов. Отзывы размещены в справочнике внедренных решений на сайте фирмы «1С»



ТТК 10

**ОТКРЫТОЕ АКЦИОНЕРНОЕ ОБЩЕСТВО
«ТЕРРИТОРИАЛЬНАЯ ГЕНЕРАЦИОННАЯ
КОМПАНИЯ № 10»**

45400, г. Челябинск, в/пав. Р.С. «Светотехника», 5
тел. (351) 267-88-99, факс 267-88-00
e-mail: ts@ttk10.ru

ИПШ ЧЕЛЯБИНСКИЙ ЭЛЕКТРОЭНЕРГЕТИЧЕСКИЙ ЦЕНТР
г. Челябинск, ул. Мухоморова, д. 10
ИНН/КПП 3507020033/3507020033

В период с января 2006 г. по июнь 2006 г. нашим предприятием проект внедрения автоматизированного продукта «1С:Предприятие».

С февраля 2006 г. АСУ работает в режиме реального времени.

При внедрении автоматизированы следующие процессы:

- Учет оборудования;
- Учет материальных ресурсов;
- Учет электроэнергии;
- Учет тепловой энергии;
- Учет воды;
- Учет газа;
- Учет тепла;
- Учет пара;
- Учет топлива;
- Учет сырья;
- Учет продукции;
- Учет отходов;
- Учет выбросов;
- Учет выбросов в атмосферу;
- Учет выбросов в водоемы;
- Учет выбросов в почву;
- Учет выбросов в гидросферу;
- Учет выбросов в биосферу;
- Учет выбросов в космос;
- Учет выбросов в другие среды обитания.

**РАО «ЕЭС РОССИИ»
ОТКРЫТОЕ АКЦИОНЕРНОЕ ОБЩЕСТВО
«СТАВРОПОЛЬСКАЯ ГРЭС»**

356128, г. Солнечногорск
Ильинского района
Староинженерный квартал
Телефон: +7 (865-45) 3-55-20
Факс: +7 (865-45) 3-55-99
E-mail: oao@eestr.ru

ОКПО 0018488, ОГРН 1023600663744
ИНН/КПП 2607007515/260701001

23.07.2006 № EP-5704/1

На № _____ от _____

Уважаемый Владимир Николаевич!

**ОАО РАО «ЕЭС России»
ОТКРЫТОЕ АКЦИОНЕРНОЕ ОБЩЕСТВО
«ЧЕЛЯБЭНЕРГОСБЫТ»**

Российский ул., д. 200/2, г. Челябинск, 454001
Тел. (351) 267-88-99, факс (351) 237-98-43, E-mail: oao@ch.ektb.ru
ОКПО 7422589, ОГРН 105742305732, ИНН/КПП 745121318/745101001

17.02.2006 № _____
На № _____ от _____

Генеральному директору
компании ЕМС
Соколову В.И.

Отзыв о внедрении
информационной системы
«Управление производственным
предприятием»

Действительность ОАО «Челябэнергобыт» связана с покупкой электроэнергии на свободном рынке и реализацией ее потребителями.

Для оптимизации деятельности компании в сентябре 2005 года было принято решение о замене старой информационной системы. В результате работ остановился на корпоративной информационной системе «Управление производственным предприятием 8.0». Основная задача, поставленная перед специалистами компании ЕМС – внедрение современной

**САЙНО-ШУШЕНСКАЯ ГЭС
ИЛИЯ П.С. НАПОРОЖНОГО
ГИДРООГК**

Компания «Анализ-Проект»
Бабетку Ю.А.

Открытое акционерное общество
«Сайно-Шушенская ГЭС имени П.С. Напорожного»
(ОАО «СШГЭС имени П.С. Напорожного»)
ул. 39, г.г. Черемушкин, г. Самогорск,
Республика Хакасия, 655619, Россия
тел. (9042) 7-13-59, факс (9042) 3-26-05

2006 № _____
На № _____ от _____ 2006

**ОТКРЫТОЕ АКЦИОНЕРНОЕ ОБЩЕСТВО
«КУРСКИЕ ЭЛЕКТРИЧЕСКИЕ СЕТИ»**

Почтовый адрес: 305007, г. Курск, ул. Сумская, д. 41, Тел.: 35-07-46, 35-08-07
E-mail: aou@pub.sovtest.ru Факс: 35-07-07
ОГРН 1064632038987 ИНН/КПП 4632064246/4632011

Уважаемый, К. № *4-7*

**РАО «ЕЭС РОССИИ»
Открытое акционерное общество**

ПСКОВСКАЯ ГРЭС

182711 п. Деловичи Псковской обл.
телефон (81136) 96359, факс 92442, E-mail: main@pskovgres.ru, 1

24.05.2005 № 010-24-1445

на № _____ от _____

Отзыв о работе по автоматизации бухгалтерского, налогового и управленческого учета на базе программного продукта «1С»

**ОАО РАО «ЕЭС РОССИИ»
Открытое акционерное общество
«ИНЖЕНЕРНЫЙ ЦЕНТР ЭНЕРГЕТИКИ УРАЛА»**

УРАЛЬНИЦИЗЭНЕРГОПРОМ, Уральскэнергопроект,
УралЭТЭ, УралОГРЭС, УралВТК,
Уралэнергопроект, Челябинскэнергопроект,
(ОАО «Инженерный центр энергетиков Урала»)

ул. Первомайская, 96, а/п и 171
Екатеринбург, Россия, 620075,
тел. (343) 390-32-35, факс 355-13-22
ОКПО 0011279, ОГРН 102000400483
ИНН/КПП 666002245/667001001
http://www.ice.ru, e-mail: info@ice.ru

24.05.2005 № 010-24-1445

на № _____ от _____

Отзыв о работе по автоматизации бухгалтерского, налогового и управленческого учета на базе программного продукта «1С»

**ОАО РАО «ЕЭС России»
Открытое акционерное общество
«ШЕСТАЯ ГЕНЕРАЦИОННАЯ
КОМПАНИЯ ОПТОВОГО РЫНКА
«ЭЛЕКТРОЭНЕРГИЯ»
(ОАО «ОГК-6»)**

ул. Мытная, д. 21, г. Москва, Россия, 115162
тел. (495) 380-0410, 380-0449
факс (495) 380-0448, e-mail: office@ogk6.ru
ИНН/КПП 64632776, КПП 64640101, ОГРН 105016603769
Р/С 40702810230160589001 в АКБ «Промсвязьбанк»
(САО), к/с 3010181050000000119, БИК 04453119

24.07.06 № 10-114130

на № _____ от _____

Отзыв

ООО «СЕРОВСКАЯ ГРЭС»

Промышленная площадка Серовская ГРЭС размещена на реке Сосва - северо-восточное г. Серова (Серовская обл.).

В процессе реформы энергетической отрасли, проводимой РАО «ЕЭС России», организацию ОАО «Серовская ГРЭС» вошла - в состав энергохолдинга ОАО «ОГК-2» наряду со Ставропольской ГРЭС, Троицкой ГРЭС, Псковской ГРЭС и Сурицкой ГРЭС-1.

В мае 2005 года, руководством компании ОАО «ОГК-2» было принято решение о необходимости разработки и внедрения единой автоматизированной системы управления финансово-хозяйственной деятельностью холдинга на платформе «1С:Предприятие 8.0 Управление производственным предприятием».

Высвечение программного продукта «1С:Предприятие 8.0 Управление производственным предприятием» в ОАО «Серовская ГРЭС» должно было решить следующие задачи:

1. Организация и использование единых нормативно-справочных классификаторов по предприятию холдинга.
2. Уход от разрозненных и устаревших программ к единой информационной системе управления предприятием с единым учетом по всем участкам бухгалтерского учета.
3. Автоматизация специфических задач для энергетических предприятий отрасли.
4. Сохранение трудозатрат на ведение документооборота и формирования внутренней и внешней отчетности по предприятию.
5. Ведение бухгалтерского учета и бюджетирования по единым стандартам холдинга ОАО «ОГК-2».

В ходе проведения работ специалистами компании ООО «1С:Автоматизация» показали высочайший профессиональный уровень и возможность находить оптимальные решения для сложных задач как программного, так и организационного уровня. Это, в так же правильно поставленные взаимоотношения между всеми службами ОАО «ОГК-2», ОАО «Серовская ГРЭС» и компанией ООО «1С:Автоматизация» позволило достигнуть поставленных целей и уже в июле 2006 года перейти к опытно-промышленной эксплуатации автоматизированной системы «1С:Предприятие 8.0 Управление производственным предприятием».

В настоящее время на ОАО «Серовская ГРЭС» в автоматизированной системе «1С:Предприятие 8.0 Управление производственным предприятием» одновременно осуществляют работу по 20 сотрудникам.

Заместитель генерального директора по информационным технологиям

ОАО «ОГК-2»

Ровных Е.А./

ООО «СЕРОВСКАЯ ГРЭС»

Промышленная площадка Серовская ГРЭС размещена на реке Сосва - северо-восточное г. Серова (Серовская обл.).

В процессе реформы энергетической отрасли, проводимой РАО «ЕЭС России», организацию ОАО «Серовская ГРЭС» вошла - в состав энергохолдинга ОАО «ОГК-2» наряду со Ставропольской ГРЭС, Троицкой ГРЭС, Псковской ГРЭС и Сурицкой ГРЭС-1.

В мае 2005 года, руководством компании ОАО «ОГК-2» было принято решение о необходимости разработки и внедрения единой автоматизированной системы управления финансово-хозяйственной деятельностью холдинга на платформе «1С:Предприятие 8.0 Управление производственным предприятием».

Высвечение программного продукта «1С:Предприятие 8.0 Управление производственным предприятием» в ОАО «Серовская ГРЭС» должно было решить следующие задачи:

1. Организация и использование единых нормативно-справочных классификаторов по предприятию холдинга.
2. Уход от разрозненных и устаревших программ к единой информационной системе управления предприятием с единым учетом по всем участкам бухгалтерского учета.
3. Автоматизация специфических задач для энергетических предприятий отрасли.
4. Сохранение трудозатрат на ведение документооборота и формирования внутренней и внешней отчетности по предприятию.
5. Ведение бухгалтерского учета и бюджетирования по единым стандартам холдинга ОАО «ОГК-2».

В ходе проведения работ специалистами компании ООО «1С:Автоматизация» показали высочайший профессиональный уровень и возможность находить оптимальные решения для сложных задач как программного, так и организационного уровня. Это, в так же правильно поставленные взаимоотношения между всеми службами ОАО «ОГК-2», ОАО «Серовская ГРЭС» и компанией ООО «1С:Автоматизация» позволило достигнуть поставленных целей и уже в июле 2006 года перейти к опытно-промышленной эксплуатации автоматизированной системы «1С:Предприятие 8.0 Управление производственным предприятием».

В настоящее время на ОАО «Серовская ГРЭС» в автоматизированной системе «1С:Предприятие 8.0 Управление производственным предприятием» одновременно осуществляют работу по 20 сотрудникам.

Заместитель генерального директора по информационным технологиям

ОАО «ОГК-2»

Ровных Е.А./

В 2001г. Компания ООО «Ал зарплата и кадрового учета на наш сайт».

Конфигурация «1С:Зарплата»

особенности расчета заработной платы

1. Добавлена возможность коэффициента индексации оклада
2. Добавлена возможность р зависимости от стажа работы в эне
3. Изменен механизм форм документа «Накопленная задолжен
4. Для проверки начислений отчет «Данные расчета» с возможи или всем сотрудникам.
5. Добавлен справочник «сотрудники по отделам».
6. Добавлена возможность в несколько периодов, за которые в
7. Создан документ «Приказ или группу сотрудников. К де печатные формы».
8. Добавлены новые вид соответствия со спецификой пред
9. Реализована возможно механизма OLE Automation, непосредственно в «1С:Бухгалтер файла».

ОАО «Псковская ГРЭС» - производственное предприятие, от которого является производством электроэнергии и тепловой энергии.

Промышленная площадка Псковской ГРЭС размещена в 4,5 км типа Деловичи - районного центра Псковской области, на левом берегу ГРЭС до города Пскова - 130 км.

В процессе реформы энергетической отрасли, проводимой РАО ОАО «Псковская ГРЭС» вошла - в состав энергохолдинга ОАО «ОГК-2» наряду со Ставропольской ГРЭС, Троицкой ГРЭС и Сурицкой ГРЭС-1.

В мае 2005 года, руководством компании ОАО «ОГК-2» было пр разработкой и внедрения единой автоматизированной системы управ деятельностью холдинга на платформе «1С:Предприятие 8.0 предприятие».

Внедрение программного продукта «1С:Предприятие 8.0 предприятие» в ОАО «Псковская ГРЭС» должно было решить следующие задачи:

1. Организация и использование единых нормативно-справочных классификаторов по предприятию холдинга.
2. Уход от разрозненных и устаревших программ к единой информационной системе управления предприятием с единым учетом по всем участкам бухгалтерского
3. Автоматизация специфических задач для энергетических предприятий отрасли.
4. Сохранение трудозатрат на ведение документооборота и формирования отчетности по предприятию.
5. Ведение бухгалтерского учета и бюджетирования по единым с 2».

В ходе проведения работ специалистами компании ООО «1С:Ав профессиональный уровень и возможность находить оптимальные р программного, так и организационного уровня. Это, а так же правильно между всеми службами ОАО «ОГК-2», ОАО «Псковская ГРЭС» и комп позволило достигнуть поставленных целей и уже в июле 2006 года и эксплуатации автоматизированной системы «1С:Предприятие 8.0 предприятие».

В настоящее время на ОАО «Псковская ГРЭС» в автоматизированной системе «1С:Предприятие 8.0 Управление производственным предприятием» одновременно осуществляют работу по 20 сотрудникам.

Заместитель генерального директора по информационным технологиям

ОАО «ОГК-2»

В 2005 г. компания ООО «Альяс Софт» налоговый и управленческий учет нашего предприятия.

Конфигурация была настроена под конкретные условия компании, имеющей свои подразделения.

1. Включен разделитель учета в разрезе подраздел ответственности компании;
2. Автоматизирован управленческий учет пото организации и центров финансовой ответственности движения денежных средств, формируемый каждому ЦФО;
3. Автоматизирован управленческий учет доходов и центров финансовой ответственности (ЦФО) – расходов, формируемый по предприятию в ц отчета формируются на основании данных б учета;
4. Для ЦФО настроена возможность формирования документов, а также формирования отчетов толы
5. В конфигурацию добавлена система договоров

- 5.1. Добавлены документы «Заявка», «Распоряжение согласование», «Акт выполненных работ», подразделению);
- 5.2. В журналах данных документов настроена в документа, менеджеру, ЦФО, виду и т.д.
- 5.3. Настроена возможность формирования отчет состоянии Договора.

Автоматизация значительно облегчила труд не только бухгалтерской службы, но и управленческого звена. Позволила управленцам использовать информацию

С января 2006 года по июнь 2006 года в нац представителями ООО «ЦКОР» на базе программ 8.0. Управление производственным пред автоматизированная система управления предпри автоматизации следующих участков учета:

- Управление финансовыми потоками (казн
- Учет НДС (формирование книги покупок,

Так же, в рамках проекта по созданию управления предприятием был доработан р информационной системы в части расчета заработной Ротой специалистом ООО «ЦКОР» и фун программного продукта «1 С:Предприятие 8.0» подл

Главный бухгалтер

ООО «СЕРОВСКАЯ ГРЭС»

Промышленная площадка Серовская ГРЭС размещена на реке Сосва - северо-восточное г. Серова (Серовская обл.).

В процессе реформы энергетической отрасли, проводимой РАО «ЕЭС России», организацию ОАО «Серовская ГРЭС» вошла - в состав энергохолдинга ОАО «ОГК-2» наряду со Ставропольской ГРЭС, Троицкой ГРЭС, Псковской ГРЭС и Сурицкой ГРЭС-1.

В мае 2005 года, руководством компании ОАО «ОГК-2» было принято решение о необходимости разработки и внедрения единой автоматизированной системы управления финансово-хозяйственной деятельностью холдинга на платформе «1С:Предприятие 8.0 Управление производственным предприятием».

Высвечение программного продукта «1С:Предприятие 8.0 Управление производственным предприятием» в ОАО «Серовская ГРЭС» должно было решить следующие задачи:

1. Организация и использование единых нормативно-справочных классификаторов по предприятию холдинга.
2. Уход от разрозненных и устаревших программ к единой информационной системе управления предприятием с единым учетом по всем участкам бухгалтерского учета.
3. Автоматизация специфических задач для энергетических предприятий отрасли.
4. Сохранение трудозатрат на ведение документооборота и формирования внутренней и внешней отчетности по предприятию.
5. Ведение бухгалтерского учета и бюджетирования по единым стандартам холдинга ОАО «ОГК-2».

В ходе проведения работ специалистами компании ООО «1С:Автоматизация» показали высочайший профессиональный уровень и возможность находить оптимальные решения для сложных задач как программного, так и организационного уровня. Это, в так же правильно поставленные взаимоотношения между всеми службами ОАО «ОГК-2», ОАО «Серовская ГРЭС» и компанией ООО «1С:Автоматизация» позволило достигнуть поставленных целей и уже в июле 2006 года перейти к опытно-промышленной эксплуатации автоматизированной системы «1С:Предприятие 8.0 Управление производственным предприятием».

В настоящее время на ОАО «Серовская ГРЭС» в автоматизированной системе «1С:Предприятие 8.0 Управление производственным предприятием» одновременно осуществляют работу по 20 сотрудникам.

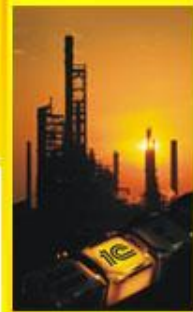
Заместитель генерального директора по информационным технологиям

ОАО «ОГК-2»

Ровных Е.А./



Детальный анализ параметров крупнейших внедрений



Специально к конференции фирма «1С» проанализировала ключевые параметры нескольких масштабных внедрений «1С:Предприятия 8.0» в энергетике:



ОГК 2

ВТОРАЯ ГЕНЕРИРУЮЩАЯ
КОМПАНИЯ ОПТОВОГО
РЫНКА ЭЛЕКТРОЭНЕРГИИ



ОГК-4



ОАО «**ОГК-5**»

350 пользователей

300 пользователей

200 пользователей



1000 пользователей



ОГК-6
ШЕСТАЯ ГЕНЕРИРУЮЩАЯ КОМПАНИЯ
ОПТОВОГО РЫНКА ЭЛЕКТРОЭНЕРГИИ

200 пользователей



ЛИПЕЦКЭНЕРГО

открытое акционерное общество энергетики и электрификации

250 пользователей



Группы параметров сравнения проектов:

▣ Общая информация о внедрении

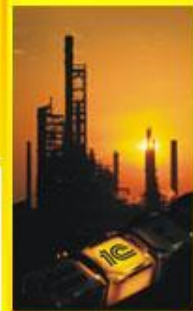
- Количество АРМ
- Количество удаленных объектов и способ организации их работы
- Внедряемые подсистемы
- Численность проектных команд и длительность основных этапов
- Средняя стоимость автоматизации в пересчете на одно рабочее место

▣ Программное обеспечение

▣ Аппаратное обеспечение

▣ Параметры основной информационной базы

- Объем информационной базы (ГБ)
- Количество одновременно работающих пользователей
- Наполнение информационной базы
- Нагрузка (количество документов, вводимых в информационную базу за час)



Наименование организации	Количество АРМ (автоматизированных рабочих мест пользователей)	Количество одновременно работающих пользователей в одной базе (типичное/максимальное)
ОГК - 2	230	120 / 230
ОГК - 4	200	50 / 100
ОГК - 5	350	150 / 300
ОГК - 6	200	30 / 50
Липецкэнерго	250	80 / 150
Иркутскэнерго	1000	100 / 300

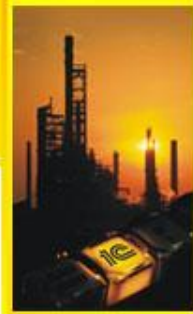
Подробный анализ будет представлен 29.11.06 в 16:00

в докладе на секции «Управление масштабными проектами в электроэнергетике»



Внедрение подсистем

Подсистемы	Проекты					
	ОГК-2	ОГК- 4	ОГК-5	ОГК-6	Липецк-энерго	Иркутск-энерго
внедрено ***						
внедряется **						
планируется *						
Управление производством			*		***	
Управление основными средствами и планирование ремонтов	**		**	**	***	***
Управление складом (запасами)	***		**	**	***	
Управление продажами				**	***	***
Управление отношениями с покупателями	***			**	***	***
Управление закупками	***		*		***	
Управление отношениями с поставщиками	***		*		***	***
Бюджетирование и управление денежными средствами	***	***	*		***	
Бухгалтерский и налоговый учет	***	**	***	**	***	
Учет по МСФО	***		*		*	
Управление персоналом	***		***	*	***	
Расчет заработной платы	***		*	**	***	

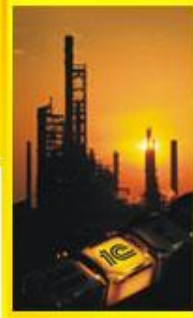


Численность проектных команд в пиковый период загрузки на проекте

Параметры	Проекты					
	ОГК-2	ОГК- 4	ОГК-5	ОГК-6	Липецк энерго	Иркутск энерго
От Заказчика	7	10	25	30	4	8
От Исполнителя	18	10	8	10	8	12

Численность персонала на сопровождении системы

Параметры	Проекты					
	ОГК-2	ОГК- 4	ОГК-5	ОГК-6	Липецк энерго	Иркутск энерго
От Заказчика	8	5	3		2	8
От Исполнителя	0	3	0		6	2



Длительность основных этапов (месяцы)

Параметры	Проекты					
	ОГК-2	ОГК- 4	ОГК-5	ОГК-6	Липецк энерго	Иркутск энерго
Период ввода первой подсистемы в опытную эксплуатацию	1	4	4	1	4	5
Период до начала промышленной эксплуатации системы	10	6	6		5	7



Средняя стоимость автоматизации в пересчете на одно рабочее место пользователя (компьютер, с которого ежедневно ведется работа с системой)

Проекты					
ОГК-2	ОГК- 4	ОГК-5	ОГК-6	Липецк-энерго	Иркутск-энерго
Данные только для участников конференции	Данные только для участников конференции	Данные только для участников конференции	Данные только для участников конференции	Данные только для участников конференции	Данные только для участников конференции

3 ответа «менее 30 000 руб.»

1 ответ «около 30 000 руб.»

1 ответ «около 60 000 руб.»

1 ответ «более 60 000 руб.»



Компьютер сервера баз данных (он же для сервера 1С)

Параметры	Проекты					
	ОГК-2	ОГК- 4	ОГК-5	ОГК-6	Липецк-энерго	Иркутск-энерго
Модель, тактовая частота и количество процессоров	Хеон, 3x2		2 Хеон 2,6	Intel Xeon CPU 3.4GHz		Pentium IV HT 2.6 ГГц
Объем оперативной памяти	2 - 4 ГБ		4 ГБ	2 ГБ		4 ГБ
Объем и конфигурация дисковой подсистемы	200 ГБ, RAID 5		120 ГБ RAID 1	SCSI 33.9Gb 2 шт.		RAID 5 (4 диска) + RAID 0 (2 диска)

Типичное клиентское рабочее место

Параметры	Проекты					
	ОГК-2	ОГК- 4	ОГК-5	ОГК-6	Липецк-энерго	Иркутск-энерго
Модель, тактовая частота и количество процессоров	Pentium 2,4-3 ГГц		P-4	Pentium 4 3GHz		
Объем оперативной памяти	1024-2048		512 Mb	512 Mb		
Объем и конфигурация дисковой подсистемы	120 ГБ		40 ГБ	80 ГБ		



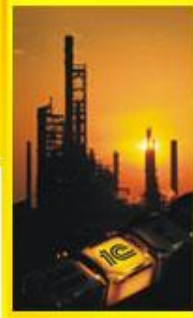
ЛУЧШИЕ ПРИКЛАДНЫЕ РЕШЕНИЯ ДЛЯ ЭЛЕКТРОЭНЕРГЕТИКИ 27-30 ноября 2006 г.



Новые решения фирмы «1С»
для Электроэнергетики



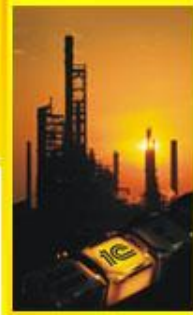
Новая версия платформы: «1С:Предприятие 8.1» Основные новые возможности



- Кластер серверов
- Работа сервера на Linux
- Поддержка СУБД PostgreSQL
- Система компоновки данных
- XDTO
- Web-сервисы и WS-ссылки
- Расширенные возможности XML
- Режим управляемых блокировок в транзакциях
- Полнотекстовый поиск

**Выход коммерческой версии «1С:Предприятие 8.1»
запланирован на Декабрь 2006 г.**

**Апгрейд с версии 8.0 на 8.1 - в рамках стандартного
Информационно-технологического сопровождения**



Кластер серверов - множество рабочих процессов, обслуживающих один и тот же набор информационных баз

По сравнению с сервером 1С:Предприятия 8.0 обеспечивает более высокую:

- надежность
- масштабируемость
- эффективность использования аппаратных ресурсов

Кластер серверов функционирует на одном или нескольких компьютерах

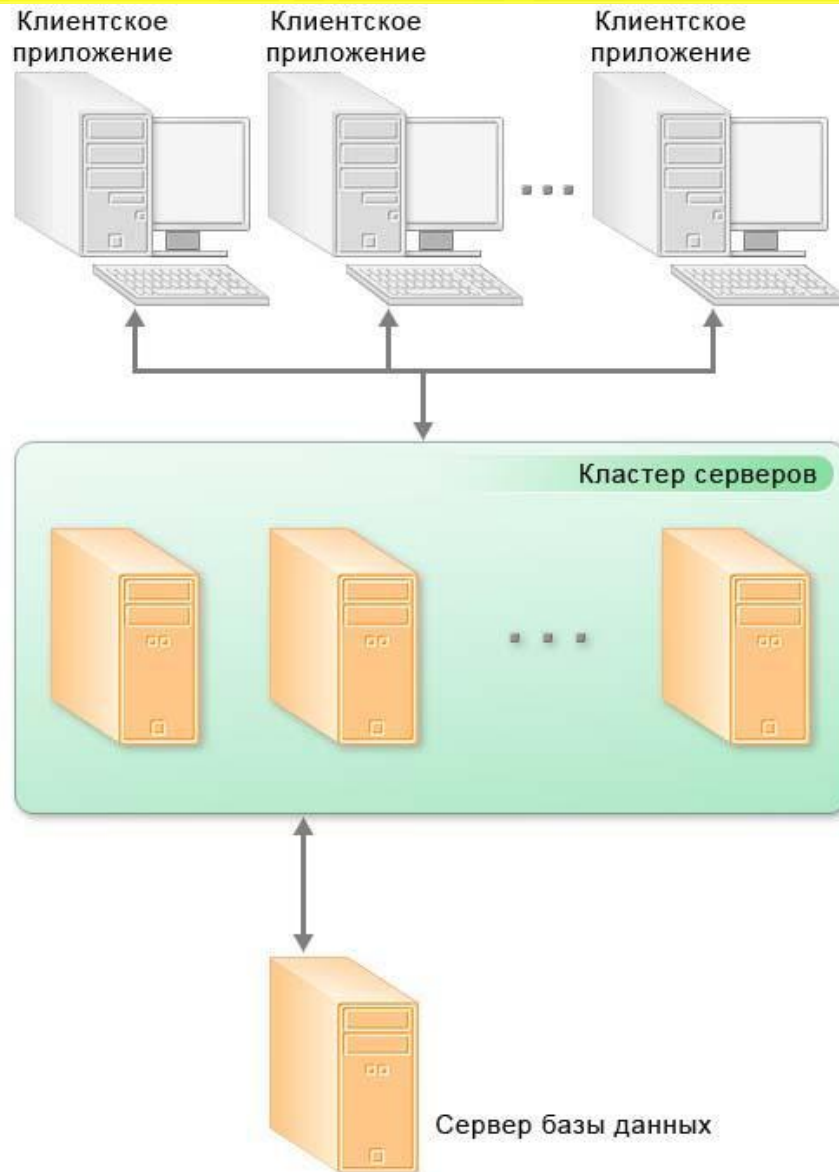
Масштабируемость

- Несколько рабочих процессов
- Несколько рабочих серверов
- Несколько кластеров на одном сервере

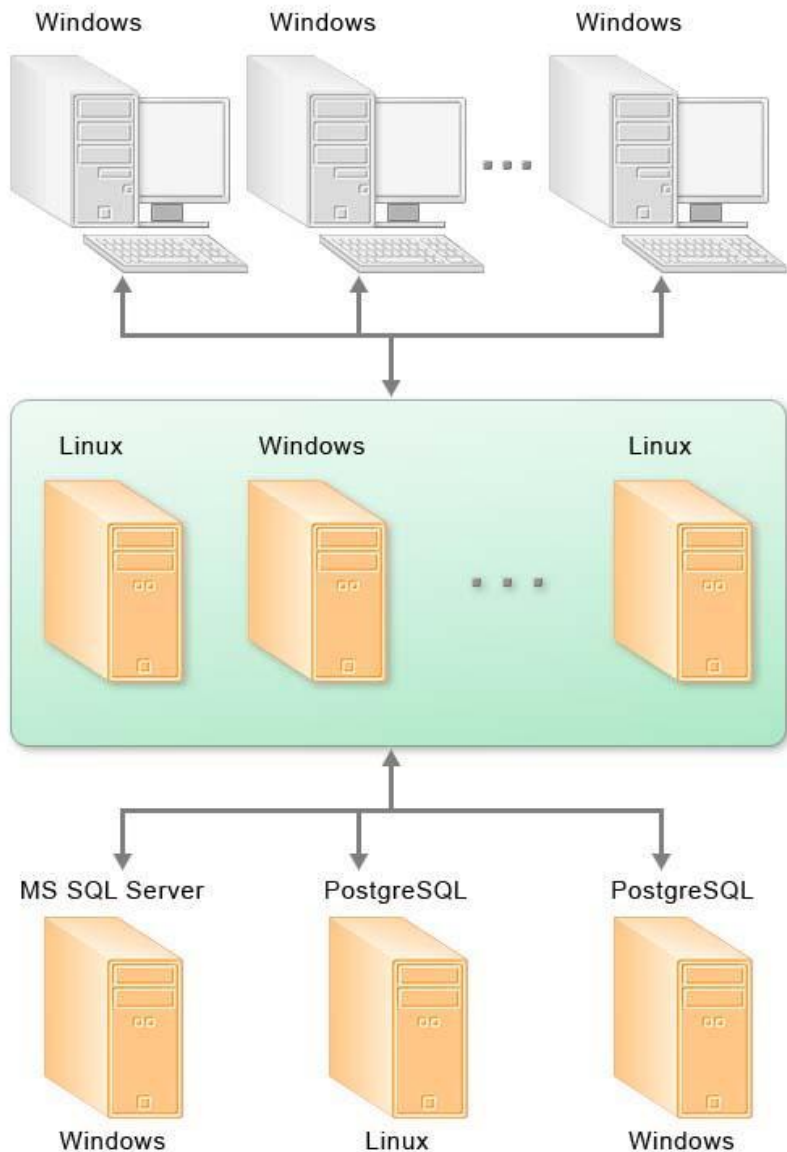
Утилита администрирования кластера серверов

- администрирование кластера серверов
- оперативный анализ блокировок

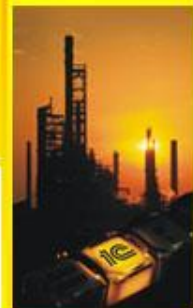
Использование кластера не требует изменения конфигураций



**Общая схема
клиент-серверного
варианта работы**



**Возможности использования
различных операционных
систем (Linux, MS Windows) и
СУБД (PostgreSQL, MS SQL)
в клиент-серверном
варианте работы**



С помощью конструктора запроса и конструктора схемы компоновки данных создать схему компоновки данных

Отчет Отчет2: ОсновнаяСхемаКомпоновкиДанных

Наборы данных | Связи наборов данных | Вычисляемые поля | Ресурсы | Параметры | Макеты | Вложенные настройки | Настройки

Поля:

Поле	Путь Заголовок	Ограничение дост...			Роль	Представле... Выражения упорядочив...	Проверка иерар... Набор данных Параметр
		Поле	Ус...	Гр...			
- ДоговорКо...	ДоговорКо... Договор ко...	<input type="checkbox"/>	<input type="checkbox"/>	<input type="checkbox"/>	Измерение		
- ДокументП...	ДокументП... Документ п...	<input type="checkbox"/>	<input type="checkbox"/>	<input type="checkbox"/>			
- ЗаказПоку...	ЗаказПоку... Заказ поку...	<input type="checkbox"/>	<input type="checkbox"/>	<input type="checkbox"/>			
- Количество...	Количество... Количество...	<input type="checkbox"/>	<input type="checkbox"/>	<input type="checkbox"/>			

Запрос:

```

ВЫБРАТЬ
    ПродажиОбороты.Номенклатура,
    ПродажиОбороты.ДоговорКонтрагента,
    ПродажиОбороты.КоличествоОборот
ИЗ
    РегистрНакопления.Продажи.Обороты КАК ПродажиОбороты
    
```

Автозаполнение



Описать настройку отчета (задать структуру отчета)

Отчет Отчет2: ОсновнаяСхемаКомпоновкиДанных

Наборы данных | Связи наборов данных | Вычисляемые поля | Ресурсы | Параметры | Макеты | Вложенные настройки | **Настройки**

Подробно

Выбранные... | Отбор | Порядок | Условное о... | Параметры... | Пользоват...

Отчет

- Диаграмма
 - Точки
 - Договор контрагента. Владелец
 - Серии
 - Номенклатура. Номенклатурная группа
 - Номенклатура. Номенклатурная группа
 - Таблица
 - Строки
 - Номенклатура
 - Колонки
 - Договор контрагента. Владелец

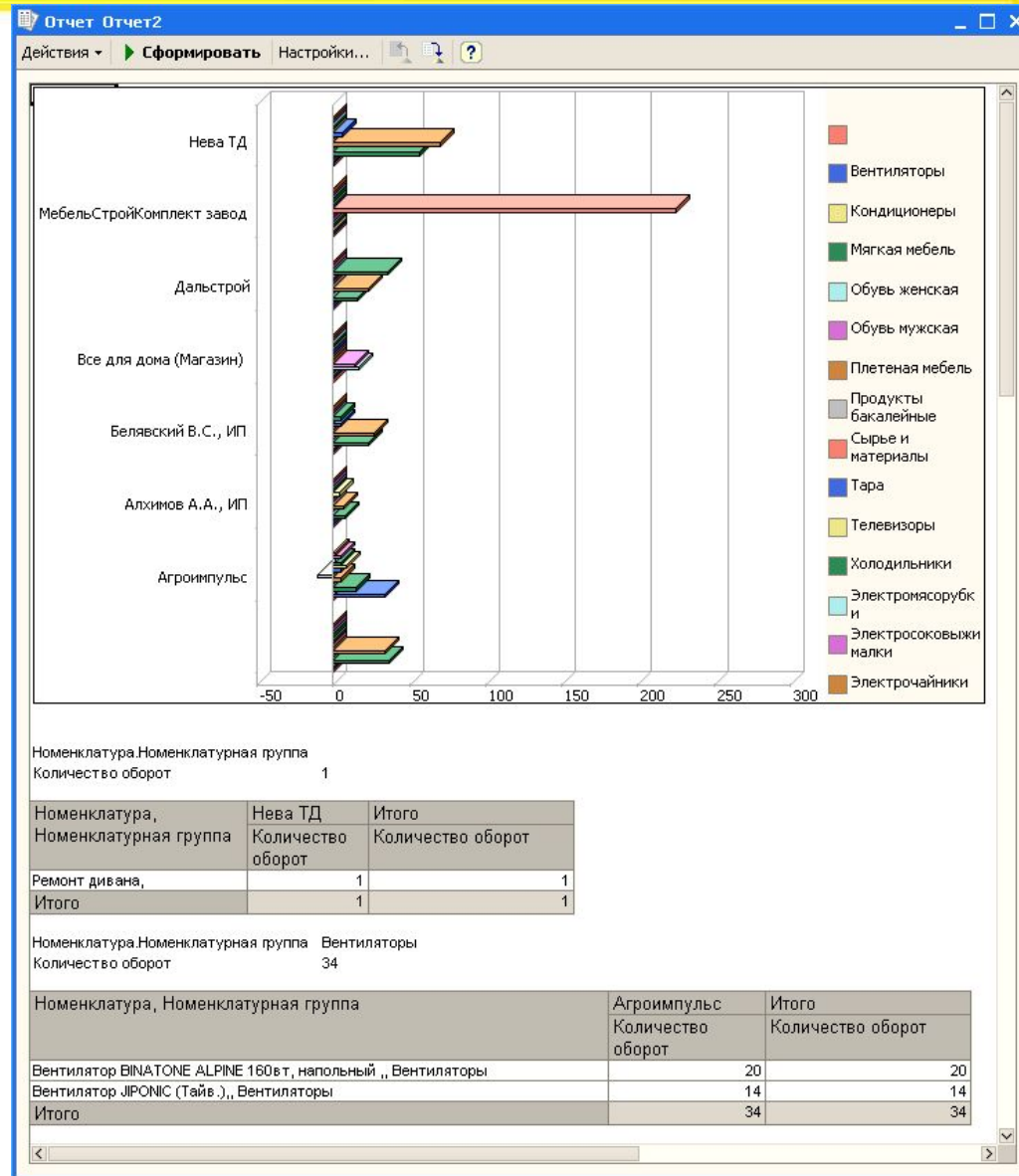
Доступные поля

- Договор контрагента
- Количество оборот**
- Номенклатура
- Системные поля

Выбранные поля		Pa...
<input type="checkbox"/>	Выбранные поля	
<input checked="" type="checkbox"/>	Количество оборот	



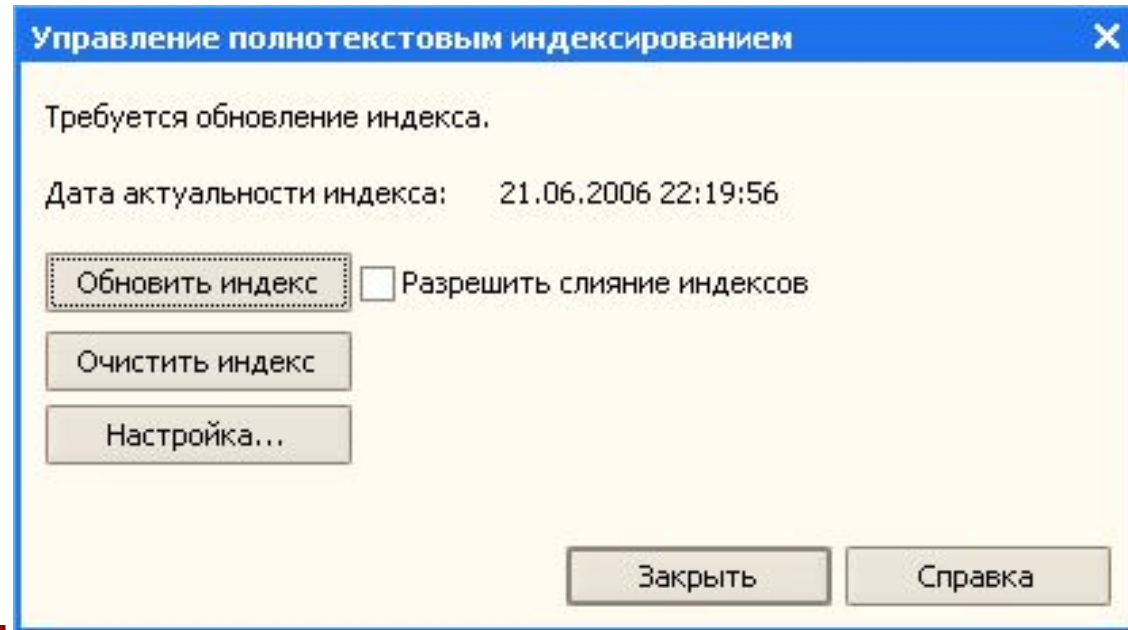
Отчет готов!



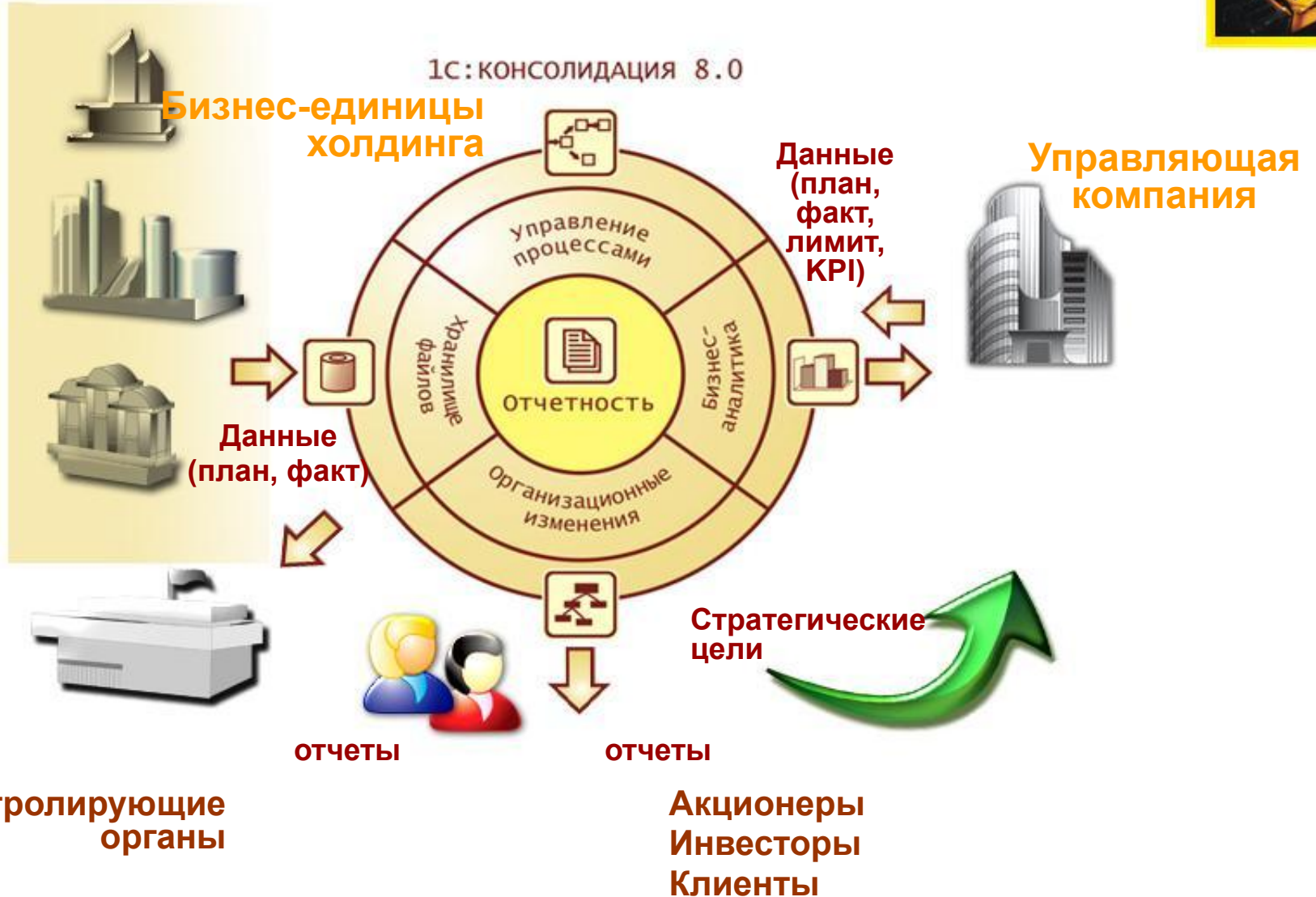
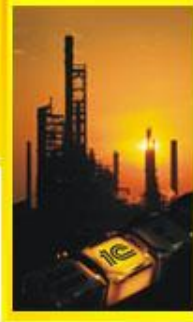


Реализована возможность полнотекстового поиска в базе данных с указанием поисковых операторов (И, ИЛИ, НЕ, РЯДОМ и др.).

- выборочное включение реквизитов прикладных объектов в полнотекстовый поиск
- интерактивное управление полнотекстовым индексированием в режиме 1С:Предприятие



Презентация с описанием возможностей «1С:Предприятие 8.1» на диске на стенде «1С»





Сбор и централизованное хранение отчетных данных бизнес-единиц (организаций, центров финансовой ответственности, филиалов), входящих в группу;

Трансформация отчетности, выполненной по одним стандартам, в отчетность других стандартов (РСБУ, МСФО, US GAAP, управленческий учет);

Формирование консолидированной отчетности группы бизнес-единиц;

Управление бюджетным процессом отдельных организаций и групп компаний;

Управление предприятием на основе ключевых показателей эффективности.



Решения фирмы «1С» на платформе 8.0 позволили автоматизировать управление и учет на крупнейших предприятиях Электроэнергетики, в самых различных предметных областях (финансы, ремонты, склады, сбыт...) – задачи характерные для ERP систем.

При этом число пользователей в одной базе достигает 300 человек. Общее число АРМ достигает 1000.

- И это с использованием всего 1 сервера (MS SQL и Сервер «1С: Предприятия» на одном компьютере).
- С использованием «1С:Предприятия 8.1» с кластером серверов можно в разы увеличить число пользователей в одной базе данных.

А это означает, что практика доказывает применимость решений фирмы «1С» для построения корпоративных систем управления предприятиями Электроэнергетики.



ЛУЧШИЕ ПРИКЛАДНЫЕ РЕШЕНИЯ ДЛЯ ЭЛЕКТРОЭНЕРГЕТИКИ 27-30 ноября 2006 г.

Спасибо за внимание!

Приглашаю Вас посетить наш
стенд и послушать доклады на
секциях **29.11.06**

Вопросы?

Алексей Нестеров
solutions@1c.ru
Тел. (495) 681-37-63

