

Переход к предоставлению услуги «Предоставление информации, прием документов органами власти субъекта опеки и попечительства от лиц, желающих установить опеку (попечительство) или патронаж над определенной категорией граждан (малолетние, несовершеннолетние, лица, признанные в установленном законом порядке недееспособными)» в электронном виде

Разработка проектов стандартов предоставления государственных и муниципальных услуг в электронном виде в сфере социальной защиты населения

Цель работы:

- разработка вариантов оптимизации текущих процедур предоставления государственных (муниципальных) услуг в сфере социальной защиты населения;
- формирование типовых административных регламентов предоставления государственных (муниципальных) услуг в сфере социальной защиты населения;
- разработка пакета проектов нормативных правовых актов по изменению порядка предоставления государственных (муниципальных) услуг в сфере социальной защиты населения;
- разработка стандартов предоставления государственных (муниципальных) услуг в сфере социальной защиты населения;
- разработка технологических процедур и сценариев взаимодействия (паттернов), используемых в ходе предоставления государственных (муниципальных) услуг в сфере социальной защиты населения в электронном виде.

Пилотные регионы

Еврейская автономная область

Нижегородская область

Пензенская область

Тульская область

Чувашская республика

				бухгалтерского оборачивания	

3.10.1. Правовое основание передачи информации (нормативно-правовые документы):

3.10.2. Способ передачи информации (эл. почта, эл. носитель, бум. носитель, сеть, тел. канал и др.):

3.10.3. *Формат передаваемых данных (Нужное подчеркнуть):

- Dbf
- Txt
- Xml
- Недостигающее вписать:

3.10.4. Стандарты протоколов передачи данных:

3.10.5. Дополнительная информация о схемах информационного взаимодействия:

Исполнитель: _____

Выполненные работы

Анализ НПА

Разработка вариантов оптимизации процедур предоставления государственной услуги

Разработка графической схемы предоставления государственной услуги

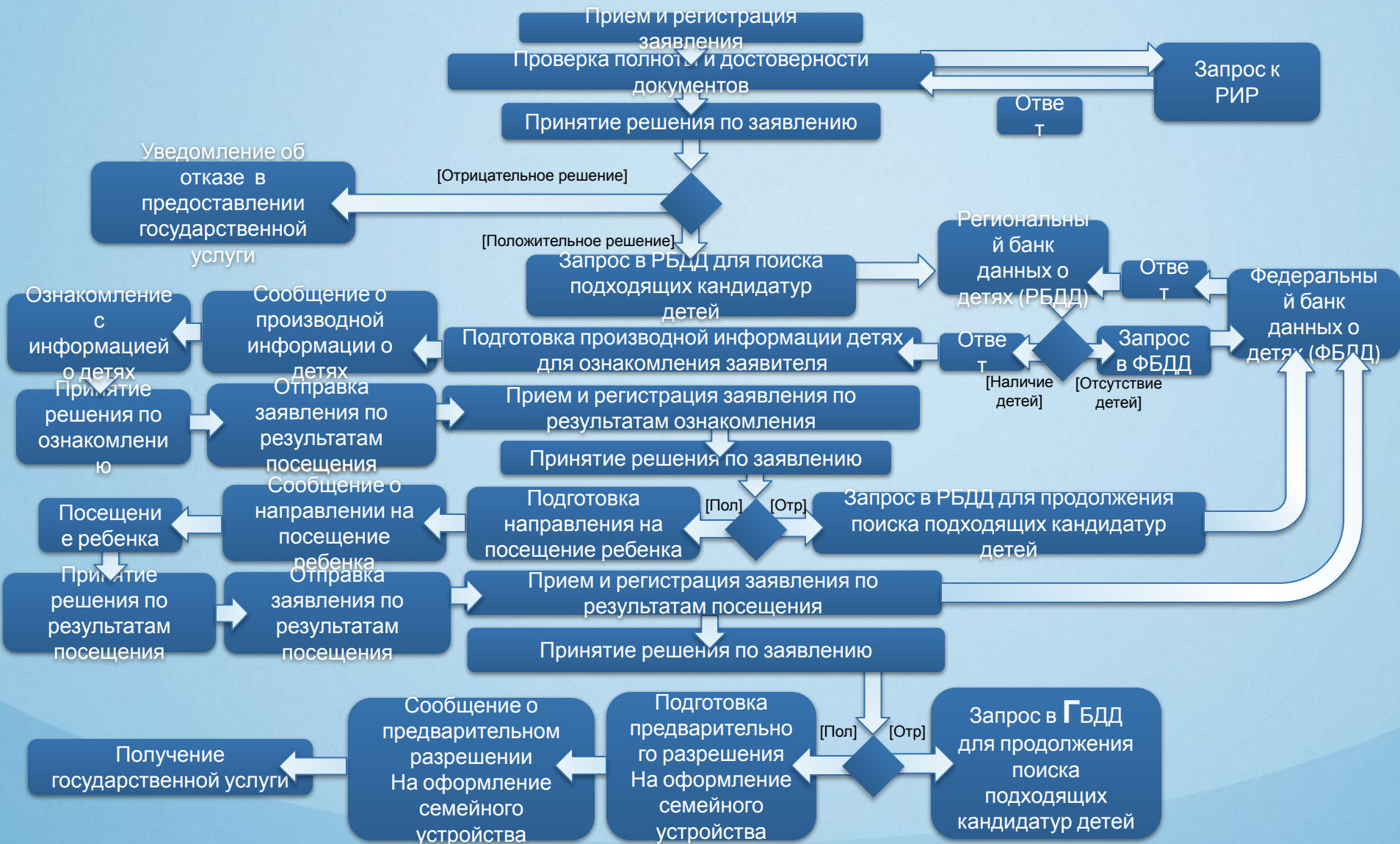
Разработка типового административного регламента

Разработка стандарта электронной услуги

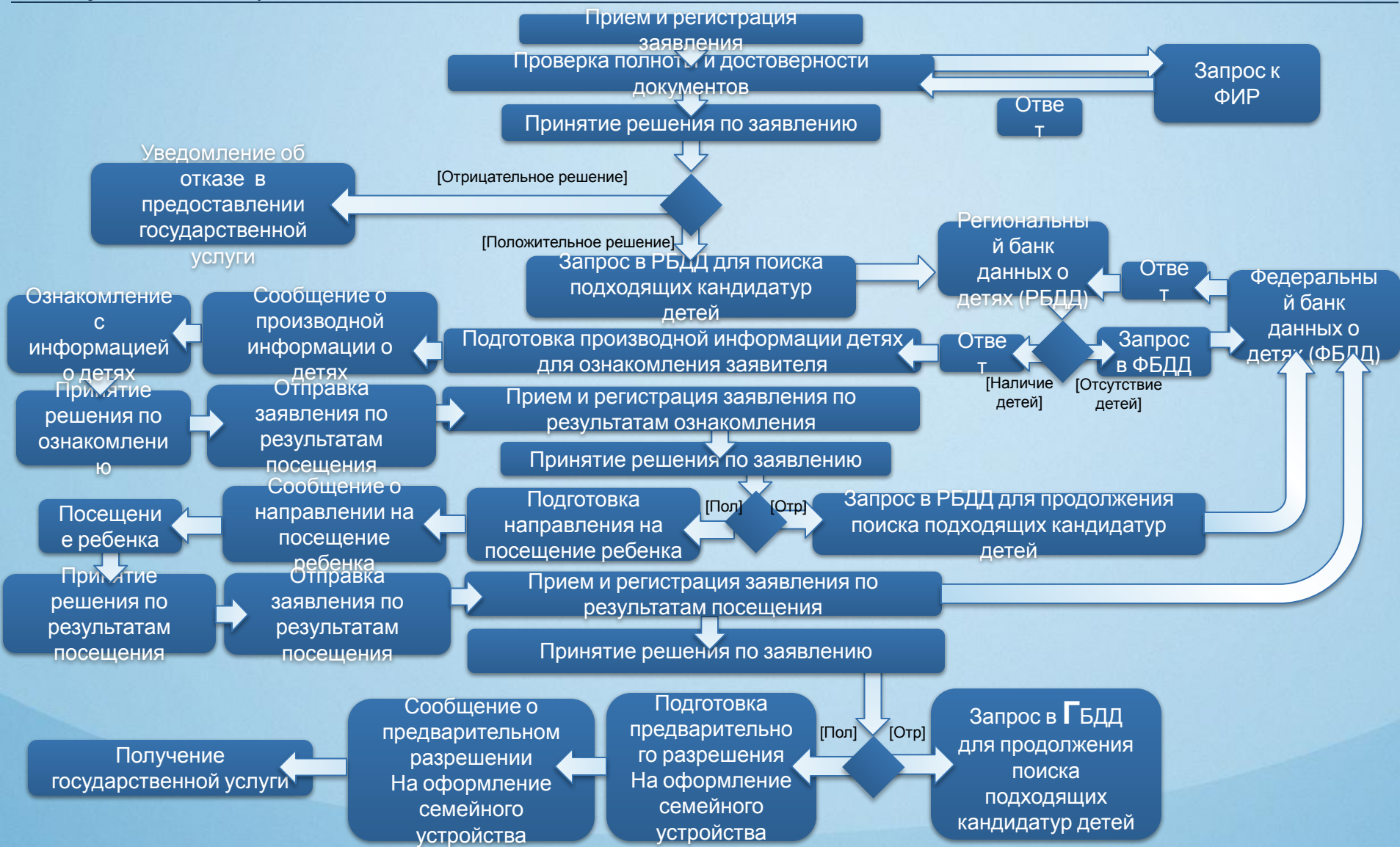
Этапы перехода на предоставление услуг (функций) в электронном виде

Содержание этапа		Предельные сроки реализации этапа
I этап	размещение информации об услуге (функции) в Сводном реестре государственных и муниципальных услуг (функций) и на Едином портале государственных и муниципальных услуг (функций)	до 1 декабря 2010 г.
II этап	размещение на Едином портале государственных и муниципальных услуг (функций) форм заявлений и иных документов, необходимых для получения соответствующих услуг, и обеспечение доступа к ним для копирования и заполнения в электронном виде	до 1 января 2011 г.
III этап	обеспечение возможности для заявителей в целях получения услуги представлять документы в электронном виде с использованием Единого портала государственных и муниципальных услуг (функций)	до июля 2012 г.
IV этап	обеспечение возможности для заявителей осуществлять с использованием Единого портала государственных и муниципальных услуг (функций) мониторинг хода предоставления услуги (исполнения функции)	до 1 января 2013 г.
V этап	обеспечение возможности получения результатов предоставления услуги в электронном виде на Едином портале государственных и муниципальных услуг (функций), если это не запрещено федеральным законом	до 1 января 2014 г.

Последовательность административной процедуры предоставления государственной услуги «Предоставление информации, прием документов органами власти субъекта опеки и попечительства от лиц, желающих установить опеку (попечительство) или патронаж над определенной категорией граждан (малолетние, несовершеннолетние, лица, признанные в установленном законом порядке недееспособными)» (для граждан РФ)



Последовательность административной процедуры предоставления государственной услуги «Предоставление информации, прием документов органами власти субъекта опеки и попечительства от лиц, желающих установить опеку (попечительство) или патронаж над определенной категорией граждан (малолетние, несовершеннолетние, лица, признанные в установленном законом порядке недееспособными)» (для граждан РФ, постоянно проживающих за пределами РФ)



Межсистемное взаимодействие

- **Министерство образования и науки РФ**
- **Министерство иностранных дел РФ**
- **Министерство юстиции РФ**
- **Министерство образования и науки субъекта РФ**
- **Территориальные органы опеки и попечительства**
- **Территориальные учреждения для детей-сирот и детей, оставшихся без попечения родителей**
- **Территориальные судебные органы**

Отсутствует оптимизация предоставления государственной услуги в части сроков

Услуга «информирования граждан» явно не определена

Отсутствует регламентация информирования получателя услуги

Не регламентирован круг субъектов и обязанность предоставления сведений общего характера об установлении опеки и попечительства

Отсутствует возможность получения услуги и информации о предоставлении услуги в электронном виде

Отсутствует порядок предоставления ГУ для категорий граждан: Иностранный гражданин; Гражданин РФ, постоянно проживающий за пределами РФ; Лицо без гражданства

Перечень законов и подзаконных нормативных правовых актов, регулирующих процесс предоставления государственной услуги

- Конституция РФ;
- Конвенция о правовой помощи и правовых отношениях по гражданским, семейным и уголовным делам;
- Гражданский кодекс РФ;
- Семейный кодекс РФ
- Кодекс РФ об административных правонарушениях;
- Гражданский процессуальный кодекс РФ;
- Федеральный закон от 16.04.2001 N 44-ФЗ "О государственном банке данных о детях, оставшихся без попечения родителей"
- Постановление Правительства РФ от 17.07.1996 N 829 "О приемной семье"
- Постановление Правительства РФ от 29.03.2000 N 275 "Об утверждении Правил передачи детей на усыновление (удочерение) и осуществления контроля за условиями их жизни и воспитания в семьях усыновителей на территории Российской Федерации и Правил постановки на учет консульскими учреждениями Российской Федерации детей, являющихся гражданами Российской Федерации и усыновленных иностранными гражданами или лицами без гражданства"
- Постановление Правительства РФ от 04.04.2002 N 217 "О государственном банке данных о детях, оставшихся без попечения родителей, и осуществлении контроля за его формированием и использованием"
- Постановление Правительства РФ от 04.11.2006 N 654 "О деятельности органов и организаций иностранных государств по усыновлению (удочерению) детей на территории Российской Федерации и контроле за ее осуществлением"
- Постановление Правительства РФ от 29.03.2000 г. № 275 "Об утверждении Правил передачи детей на усыновление (удочерение) и осуществления контроля за условиями их жизни и воспитания в семьях усыновителей на территории Российской Федерации и Правил постановки на учет консульскими учреждениями Российской Федерации детей, являющихся гражданами Российской Федерации и усыновленных иностранными гражданами или лицами без гражданства"
- Постановление Правительства РФ от 18.05.2009 № 423 «Об отдельных вопросах осуществления опеки и попечительства в отношении несовершеннолетних граждан»
- Приказ Министерства образования РФ от 20.07.2001 N 2750 "Об утверждении типовых форм документов по учету кандидатов в усыновители, оформлению усыновления и осуществлению контроля за условиями жизни и воспитания усыновленных детей в семьях"
- Приказ Министерства образования РФ от 28.06.2002 N 2482 "Об организации работы по ведению государственного банка данных о детях, оставшихся без попечения родителей"
- Приказ Министерства здравоохранения РФ от 10.09.1996 N 332 "О порядке медицинского освидетельствования граждан, желающих стать усыновителями, опекунами (попечителями) или приемными родителями"
- Приказ Министерства здравоохранения РФ от 08.07.2002 N 218 "О порядке предоставления сведений о состоянии здоровья детей, оставшихся без попечения родителей, для внесения в государственный банк данных о детях, оставшихся без попечения родителей"
- Административный регламент по исполнению Государственной функции федерального оператора государственного банка данных о детях, оставшихся без попечения родителей, утвержденного приказом Министерства образования и науки Российской Федерации от 12.11.2008 г. № 347

Ограничения, препятствующие переходу к предоставлению государственных и муниципальных услуг в электронном виде, выявленные в процессе исследования НПА

Не предусмотрена возможность обращения за предоставлением услуги с использованием информационно-телекоммуникационных сетей общего пользования, в том числе сети Интернет, включая ПГУ

Не предусмотрена возможность получения информации об услуге в электронном виде

Организационное сопровождение перевода услуги к оказанию в электронном виде

Разработка и принятие необходимых нормативных правовых актов, внесение изменений в действующие нормативные правовые акты

Разработка и/или поставка программного обеспечения, поставка технических средств, создание условий для функционирования объекта автоматизации в требуемом режиме

Создание необходимых подразделений и служб

Комплектование штата и обучение персонала

Создание СМЭВ регионального уровня с возможностью информационного обмена с СМЭВ федерального уровня

Типовой административный регламент предоставления государственной услуги «Предоставление информации, прием документов органами власти субъекта опеки и попечительства от лиц, желающих установить опеку (попечительство) или патронаж над определенной категорией граждан (малолетние, несовершеннолетние, лица, признанные в установленном законом порядке недееспособными)»

Результат предоставления государственной услуги.

Очная и заочная формы предоставления услуги.

Описание бумажного, электронного и бумажно – электронного видов документов.

УТВЕРЖДАЮ
(вышшее должностное лицо)
Органа исполнительной власти субъекта
Российской Федерации

АДМИНИСТРАТИВНЫЙ РЕГЛАМЕНТ [НАИМЕНОВАНИЕ ОРГАНА ИСПОЛНИТЕЛЬНОЙ ВЛАСТИ СУБЪЕКТА РОССИЙСКОЙ ФЕДЕРАЦИИ] ПРЕДОСТАВЛЕНИЯ ГОСУДАРСТВЕННОЙ УСЛУГИ ПО ПРЕДОСТАВЛЕНИЮ ИНФОРМАЦИИ, ПРИЕМУ ДОКУМЕНТОВ ОРГАНАМИ ВЛАСТИ СУБЪЕКТА ОПЕКИ И ПОПЕЧИТЕЛЬСТВА ОТ ЛИЦ, ЖЕЛАЮЩИХ УСТАНОВИТЬ ОПЕКУ (ПОПЕЧИТЕЛЬСТВО) ИЛИ ПАТРОНАЖ НАД ОПРЕДЕЛЕННОЙ КАТЕГОРИЕЙ ГРАЖДАН (МАЛОЛЕТНИЕ, НЕСОВЕРШЕННОЛЕТНИЕ, ЛИЦА, ПРИЗНАННЫЕ В УСТАНОВЛЕННОМ ЗАКОНОМ ПОРЯДКЕ НЕДЕЕСПОСОБНЫМИ)

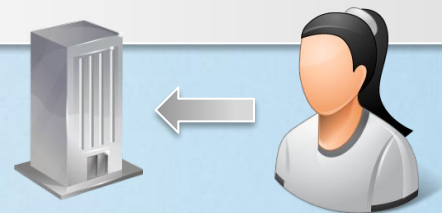
1. Общие положения

Административный регламент исполнения государственной услуги по предоставлению информации, приему документов органами власти субъекта опеки и попечительства от лиц, желающих установить опеку (попечительство) или патронаж над определенной категорией граждан (малолетние, несовершеннолетние, лица, признанные в установленном законом порядке недееспособными) (далее соответственно – административный регламент, государственная услуга) разработан в целях повышения качества исполнения и доступности результатов исполнения государственной услуги, создания комфортных условий для участников отношений, возникающих при предоставлении государственной услуги, и определяет сроки и последовательность действий (административных процедур) по предоставлению гражданам разрешения на установление опеки (попечительства) (далее – заявители), при осуществлении полномочий по приему заявлений и организации предоставления гражданам разрешения.

Настоящий административный регламент регулирует правоотношения, возникающие между заявителем и органами исполнительной власти субъекта Российской Федерации.

Предоставление информации, прием документов органами власти субъекта опеки и попечительства от лиц, желающих установить опеку (попечительство) или патронаж над определенной категорией граждан (малолетние, несовершеннолетние, лица, признанные в установленном законом порядке недееспособными)

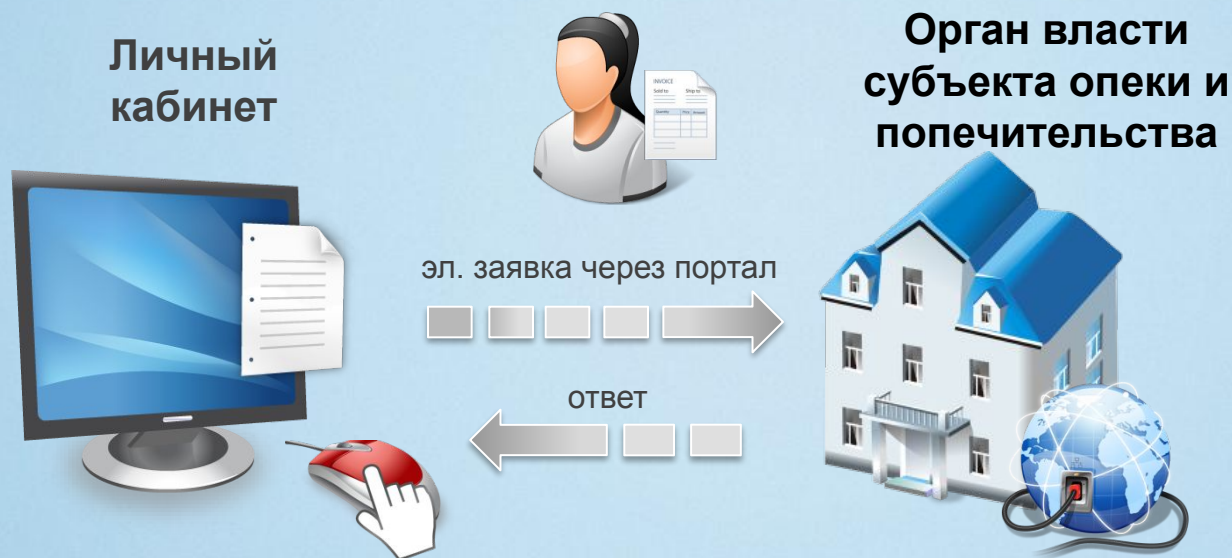
Очная форма предоставления государственной услуги;



Заочная форма предоставления государственной услуги;



Предоставление государственной услуги через Портал



- Текущий статус рассмотрения заявления
- Информация о назначении услуги
- Текущий статус предоставления услуги
- Информация об отказе в назначении услуги

Варианты предоставления документов

№	Наименование документа	Необходимость предоставления, в следующих случаях	При очной форме предоставления услуги			При заочной форме предоставления услуги			
			Бумажный вид		Электронный вид	Бумажный вид		Бумажно-электронный вид	Электронный вид
			Вид документата	Кол-во	Вид документа	Вид документа	Кол-во	Вид документа	Вид документа
1	Заявление гражданина, желающего принять на воспитание в семью ребенка	-	Оригинал	1	-	Оригинал	1	1. Скан-копия документа, сформированного в бумажном виде	1. Документ, заверенный ЭЦП Заявителя 2. Документ, с отметкой об успешном завершении процедуры аутентификации Заявителя
2	Заявление о своем желании усыновить (удочерить) ребенка и с просьбой ознакомить его с находящимися в государственном банке данных о детях сведениями о детях, соответствующим и его пожеланиям (заявление об оказании ...	-	Оригинал		-	Копия		1. Скан-копия документа, сформированного в бумажном виде	1. Документ, заверенный ЭЦП Заявителя

Перечень документов, необходимых для предоставления государственной услуги гражданам РФ

- **Заявление гражданина, желающего принять на воспитание в семью ребенка**
- **Заявление о своем желании усыновить (удочерить) ребенка и заявление об оказании содействия в подборе ребенка**
- **Анкета гражданина, желающего принять ребенка на воспитание в свою семью**
- **Заключение о возможности быть кандидатом в усыновители, опекуны (попечители), приемные родители**

Перечень документов, необходимых для предоставления государственной услуги гражданам РФ, постоянно проживающих за пределами РФ, иностранным гражданам, и лицам без гражданства

- **Заявление гражданина, желающего принять на воспитание в семью ребенка**
- **Заявление о своем желании усыновить (удочерить) ребенка и заявление об оказании содействия в подборе ребенка**
- **Анкета гражданина, желающего принять ребенка на воспитание в свою семью**
- **Обязательство гражданина поставить в установленном порядке на учет в соответствующем консульском учреждении Российской Федерации усыновленного (удочеренного) им ребенка**
- **Обязательство гражданина предоставлять возможность для обследования условий жизни и воспитания усыновленного (удочеренного) ребенка**
- **Заключение компетентного органа государства, гражданином которого он является об условиях его жизни и возможности быть усыновителем (удочерителем)**
- **Обязательство компетентного органа осуществлять контроль за условиями жизни и воспитания усыновленного (удочеренного) ребенка и представлять отчеты об условиях жизни и воспитания ребенка в семье усыновителя (удочерителя)**
- **Обязательство компетентного органа проконтролировать постановку на учет в консульском учреждении Российской Федерации усыновленного (удочеренного) ребенка**

Информационные сервисы, предоставляемые заявителю в случае предоставления услуги в электронном виде

• Сервисы публичного информирования

- Сведения о местонахождении, контактных телефонах, графике (режиме) работы территориальных органов местного самоуправления, осуществляющих предоставление услуги;
- Контактная информация (телефон, адрес электронной почты, номер кабинета) специалистов уполномоченного органа местного самоуправления, ответственных за прием документов;
- Контактная информация (телефон, адрес электронной почты) специалистов уполномоченного органа местного самоуправления, ответственных за информирование;
- Информация по вопросам предоставления государственной услуги:
 - по перечню документов, необходимых для предоставления услуги;
 - по времени приема и выдачи документов;
 - по порядку обжалования действий (бездействия) и решений, осуществляемых и принимаемых в ходе предоставления государственной услуги.

• Сервисы персонализированного информирования

- Информация о постановке на учет;
- Информация об отказе в постановке на учет;
- Информация о предоставлении услуги.

Сервисы оповещения

- Актуальный статус состояния заявления,

Операционные сервисы, предоставляемые заявителю в случае предоставления услуги в электронном виде

Прием заявлений и комплекта документов

- Обращение заявителя за предоставлением государственной услуги
- Информирование заявителя о местах и сроках предоставления необходимой услуги
- Заявление гражданина о желании оформить опеку (попечительство)

Стандарт электронной услуги

Объекты стандартизации

- деятельность органов и организаций субъекта РФ, задействованных в процессе предоставления государственной услуги;
- взаимодействие между автоматизированной системой органа власти субъекта опеки и попечительства и Порталом;
- взаимодействие между автоматизированной системой органа власти субъекта опеки и попечительства и электронными регистрами государственных (муниципальных учетов).

СТАНДАРТ ЭЛЕКТРОННОЙ УСЛУГИ

ПРЕДОСТАВЛЕНИЕ ИНФОРМАЦИИ, ПРИЕМ ДОКУМЕНТОВ ОРГАНАМИ ВЛАСТИ СУБЪЕКТА ОПЕКИ И ПОПЕЧИТЕЛЬСТВА ОТ ЛИЦ, ЖЕЛАЮЩИХ УСТАНОВИТЬ ОПЕКУ (ПОПЕЧИТЕЛЬСТВО) ИЛИ ПАТРОНАЖ НАД ОПРЕДЕЛЕННОЙ КАТЕГОРИЕЙ ГРАЖДАН (МАЛОЛЕТНИЕ, НЕСОВЕРШЕННОЛЕТНИЕ, ЛИЦА, ПРИЗНАННЫЕ В УСТАНОВЛЕННОМ ЗАКОНОМ ПОРЯДКЕ НЕДЕЕСПОСОБНЫМИ)

Структура стандарта электронной услуги

- **Область применения**
- **Нормативные ссылки**
- **Термины, определения, обозначения и сокращения**
- **Основные параметры и целевые показатели услуги**
- **Участники административных процедур**
- **Учетная модель**
- **Информационные сервисы**
- **Операционные сервисы**
- **Межсистемные взаимодействия**
- **Контроль и внешний учет**
- **Информационная безопасность**
- **Организационное обеспечение**
- **Графическая схема предоставления государственной услуги «Предоставление информации, прием документов органами власти субъекта опеки и попечительства от лиц, желающих установить опеку (попечительство) или патронаж над определенной категорией граждан (малолетние, несовершеннолетние, лица, признанные в установленном законом порядке недееспособными)»**
- **Приложения**

- **Типовой административный регламент предоставления государственной услуги «Предоставление информации, прием документов органами власти субъекта опеки и попечительства от лиц, желающих установить опеку (попечительство) или патронаж над определенной категорией граждан (малолетние, несовершеннолетние, лица, признанные в установленном законом порядке недееспособными)»**
- **Описание интерфейсов, структур и форматов данных, используемых для организации межсистемного взаимодействия**

Графическая схема предоставления государственной «Предоставление информации, прием документов органами власти субъекта опеки и попечительства от лиц, желающих установить опеку (попечительство) или патронаж над определенной категорией граждан (малолетние, несовершеннолетние, лица, признанные в установленном законом порядке недееспособными)»

