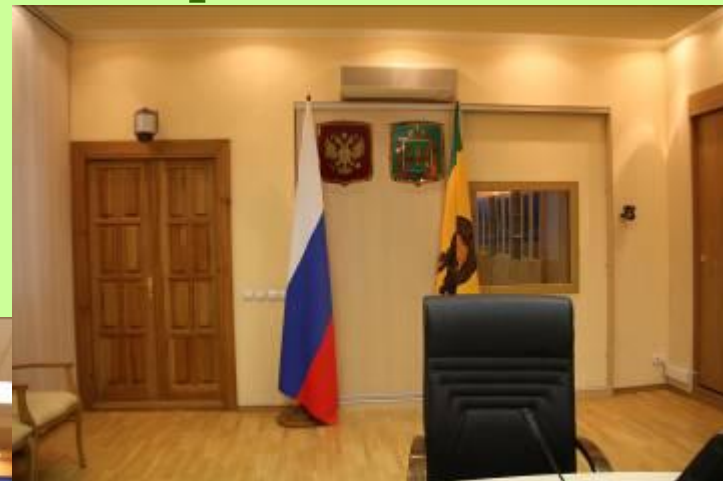


# Ситуационный центр субъекта РФ

Практика создания и развития



Пенза – 2010



Областная целевая программа  
«Информатизация органов государственной власти  
и органов местного самоуправления муниципальных  
образований Пензенской области (2007-2011 годы)»

Концепция создания и развития  
Ситуационного центра  
Губернатора Пензенской области

Методические  
рекомендации ФСО  
России

**Ситуационный центр  
Губернатора Пензенской области**



Положение об Управлении  
информатизации Пензенской  
области

Положение о Ситуационном  
центре Губернатора Пензенской  
области

Регламент работы  
Ситуационного центра  
Губернатора Пензенской области

**Ситуационный центр**

**Губернатора**

**Пензенской области**



## Задачи Ситуационного центра Губернатора Пензенской области:

- Сбор, обработка, анализ общественно-политического и социально-экономического положения в Пензенской области;
- Мониторинг СМИ;
- Информационно-аналитическое обеспечение Губернатора Пензенской области;
- Текущее информирование пользователей;
- Обеспечение информационного взаимодействия с Ситуационными центрами Президента РФ, Полномочного представителя Президента РФ в Приволжском Федеральном округе;
- Документирование и видеозапись проводимых в Ситуационном центре мероприятий.



# Пользователи Ситуационного центра Губернатора Пензенской области

- Вице-губернатор Пензенской области
- Члены Правительства Пензенской области
- Руководители исполнительных органов  
государственной власти







# Поступающая в ситуационный центр информация

Оперативные сведения по основным направлениям деятельности УУМ области за 12 мес. 2009 года

Наименование ОВД	УУМ		Заявлений КУСП	Заявлений по аффайтному	Раскрыто преступлений	Административная практика																		
	По штату	По списку				Всего протоколов		За мелкое хулиганство ст.20.1		В т.ч. в быту		За семейное дебошительство ст.9.3 ЗПО №1506		За распитие спиртных напитков в общественных местах ст.20.20		За появление в общественных местах в состоянии опьянения ст.20.21		по линии ГИБДД		по линии ЛРС		За употреб. хранен. наркот. ст.6.8-6.9		
						08г	09г	08г	09г	08г	09г	08г	09г	08г	09г	08г	09г	08г	09г	08г	09г	08г	09г	
Ленинский	38	35	8102	175	218	7527	7529	701	701	153	147			1812	2017	456	456	1755	1569	91	100	88	46	
Октябрьский	62	59	12650	98	346	9171	10065	1190	1051	626	138		12	322	636	932	3072	4130	2576	52	66	37	40	
Ж/дорожный	39	35	5604	73	247	6825	6840	1230	615	404			73	307	798	1800	2900	1550	1381	62	78	28	38	
Первомайский	44	39	7773	15	194	7121	7439	707	788	577	623			208	710	925	1704	3536	1889	98	98	63	63	
Башмаковский	14	12	974	8	56	2655	2670	338	338	264	248		31	179	190	1134	1155	16	19	40	76	4	6	
Бековский	8	8	936		30	2459	2462	292	293	124	120			319	319	460	462	89	52	74	78	4	5	
Белосинский	15	14	1249	6	74	2859	2871	231	250	231	30		30	303	308	652	653	24	67	123	120	3	3	
Бессоновский	20	17	2439	49	73	3846	3857	545	553	392	412			398	535	308	315	433	406	69	56	12	23	
Вадинский	6	5	420		34	825	900	30	31	9	5		6	42	45	422	440	53	54	61	67		1	
Городищенский	22	22	2372	5	118	4023	4080	524	530	25	22		2	179	341	727	1060	278	190	66	78	3	1	
Земетчинский	13	13	1187		104	3446	3461	418	419	303			17	142	142	482	483	500	502	36	36	6	6	
Иссинский	6	6	644	3	36	1239	1243	191	192	185	191			48	39	538	541	18	21	27	29	2	2	
Каменский	29	27	2440		125	6479	6481	841	842	335	27		1	918	951	310	310	671	1196	72	74	7	8	
Камешкирский	6	6	718		31	1261	1313	203	261	132	152			45	90	449	463	25	19	46	51	2	1	
Колышлейский	12	9	1016		174	1845	1911	292	151	278	31		31	84	94	522	714	103	58	35	42	19	22	
г.Кузнецк	32	31	5674	10	210	4843	5084	600	264	487			342	786	1069	316	462	1123	738	62	83	15	29	
Кузнецкий	17	16	1487	20	161	3758	3929	441	444	95	7			587	689	1293	1366	212	247	70	73	10	7	
Лопатинский	8	8	733	4	43	1391	1405	189	71	187			54	14	20	233	256	123	283	27	29	1	1	
Лунинский	12	11	1140		92	2225	2290	168	191	92	19			62	101	791	822	280	238	81	89	3	6	
М.Сердобинский	5	4	367		26	1002	1003	329	263	71	75		3	10	10	268	274	21	12	21	26		6	
Мокшанский	10	8	1376	30	49	1511	1766	149	164	64	7		104	24	37	341	450	39	26	88	90	13	17	
Наровчатский	6	6	635	5	29	1098	1158	150	176	92	65			49	54	408	423	30	39	50	50	2	4	
Неверкинский	7	6	291		39	1622	1649	73	73	73	73		8	68	112	315	262	42	42	72	72	11	11	
Н.Ломовский	21	21	1392	14	128	3665	3669	357	357	12	19		6	198	208	822	827	1038	1480	73	29	8	4	
Никольский	17	13	1021		72	2892	2892	772	772	315	315		14	233	233	757	652	407	407	52	39	14	29	
Пачелмский	10	10	797	87	72	2173	2183	433	438	391	5		33	175	219	440	450	54	43	49	49	9	7	
Пензенский	26	26	3883	103	124	4138	4149	665	686	193			84	85	86	1028	1037	716	810	62	63	12	14	
Сердобский	25	22	2402	25	114	5818	5828	972	985	801	649		7	1298	1306	663	673	855	623	64	48	13	17	
Сосновоборский	9	7	1473	4	39	2034	2064	203	212	30	39			108	139	900	956	91	84	57	63	2	6	
Спасский	7	7	768		56	1295	1137	111	117	91	98		7	14	20	440	482	41	15	30	31		3	
Тамалинский	7	6	882	4	71	1761	1770	142	144	97	9		2	182	183	300	303	220	220	127	89	4	7	
Шемышейский	10	10	876	3	46	1266	1575	139	140	127	108		4	128	151	508	597	21	106	53	55	2	4	
<b>По области</b>	<b>563</b>	<b>519</b>	<b>73721</b>	<b>741</b>	<b>3231</b>	<b>104073</b>	<b>106673</b>	<b>13626</b>	<b>12512</b>	<b>7256</b>	<b>3634</b>		<b>871</b>	<b>9327</b>	<b>11852</b>	<b>19940</b>	<b>25020</b>	<b>18494</b>	<b>15412</b>	<b>1990</b>	<b>2027</b>	<b>397</b>	<b>437</b>	
Некомплект	=	44	<b>71817</b>	<b>1030</b>			2,5		-8,2		-49,9		#####		27,1		25,5		-16,7		1,9			10,1



# Поступающая в ситуационный центр информация

## ИНФОРМАЦИЯ по Шемьшейскому району

По состоянию на 1 января 2009 года на территории Шемьшейского района насчитывалось 87 крестьянских (фермерских) хозяйств, на 1 января 2010 года зарегистрировано 89 крестьянских (фермерских) хозяйств, запланировано организовать в 2010 году 26 КФХ, в которых будет организовано около 80 рабочих мест. Также, на базе КФХ и СПК на 2010 год в Шемьшейском районе запланировано организовать 7 мини-ферм, дополнительно будет организовано 11 рабочих мест.

	01.03.2009 год	01.03.2010 год	голов
Личные подсобные хозяйства	7690	7606	+/- 2009 -84
Крупный рогатый скот	3066	3055	-11
В том числе коровы	6418	6282	-137
Свиньи	2490	2357	-133
Овцы и козы			-1

	01.03.2009 год	01.03.2010 год
Крестьянские (фермерские) хозяйства	475	257
Крупный рогатый скот	244	108
В том числе коровы	606	207
Свиньи	4610	2
Овцы и козы		

№ п/п	Итого по КФХ	Итого	
			кол-во тыс. руб.
1	Шемьшейский район	0	0

Организация рабочих мест	Итого
Задание на 1 кв. ед.	0
Организовано раб. мест	0
21	

## Справка

### О сокращении поголовья крупного рогатого скота в сельхозпредприятиях области по состоянию на 1 мая 2010г.

Сначала года, за 4 месяца, в сельхозпредприятиях области общее поголовье крупного рогатого скота увеличилось на 1724 головы. Увеличение произошло за счет получения приплода телят и сокращения реализации поголовья на забой. Несмотря на увеличение в целом, все же 9 районов снизили поголовье. Это Бессоновский район на 942 головы, Лузинский на 480, Неверкинский на 419, Камешкирский на 285, Лопатинский на 249 голов. Особую тревогу вызывает вновь начавшееся сокращение поголовья коров. За прошлый год поголовье коров было сокращено в «соответствие». Все главы администраций районов на прошедшем областном семинаре 12 января т.г. в СПК «Петровский» Башмаковского района особенно строго предупреждены Губернатором о недопущении дальнейшего сокращения коров. Однако за 4 месяца ООО Агрохолдинг «Бессоновский» сократил 87 коров, ООО «Балхашинское» сократил 87 коров, ООО «Урманов Р.Р.» вырезал целиком молочно-товарную ферму в Бессоновском районе на 23 коровы (Авдоляна А.), ООО «Большесергеевское» - 23 коровы в Пензенском районе, ООО «Балхашинское» - 23 коровы в Бессоновском районе, ООО «Большесергеевское» - 23 коровы в Пензенском районе, ООО «Балхашинское» - 23 коровы в Бессоновском районе, ООО «Большесергеевское» - 23 коровы в Пензенском районе.

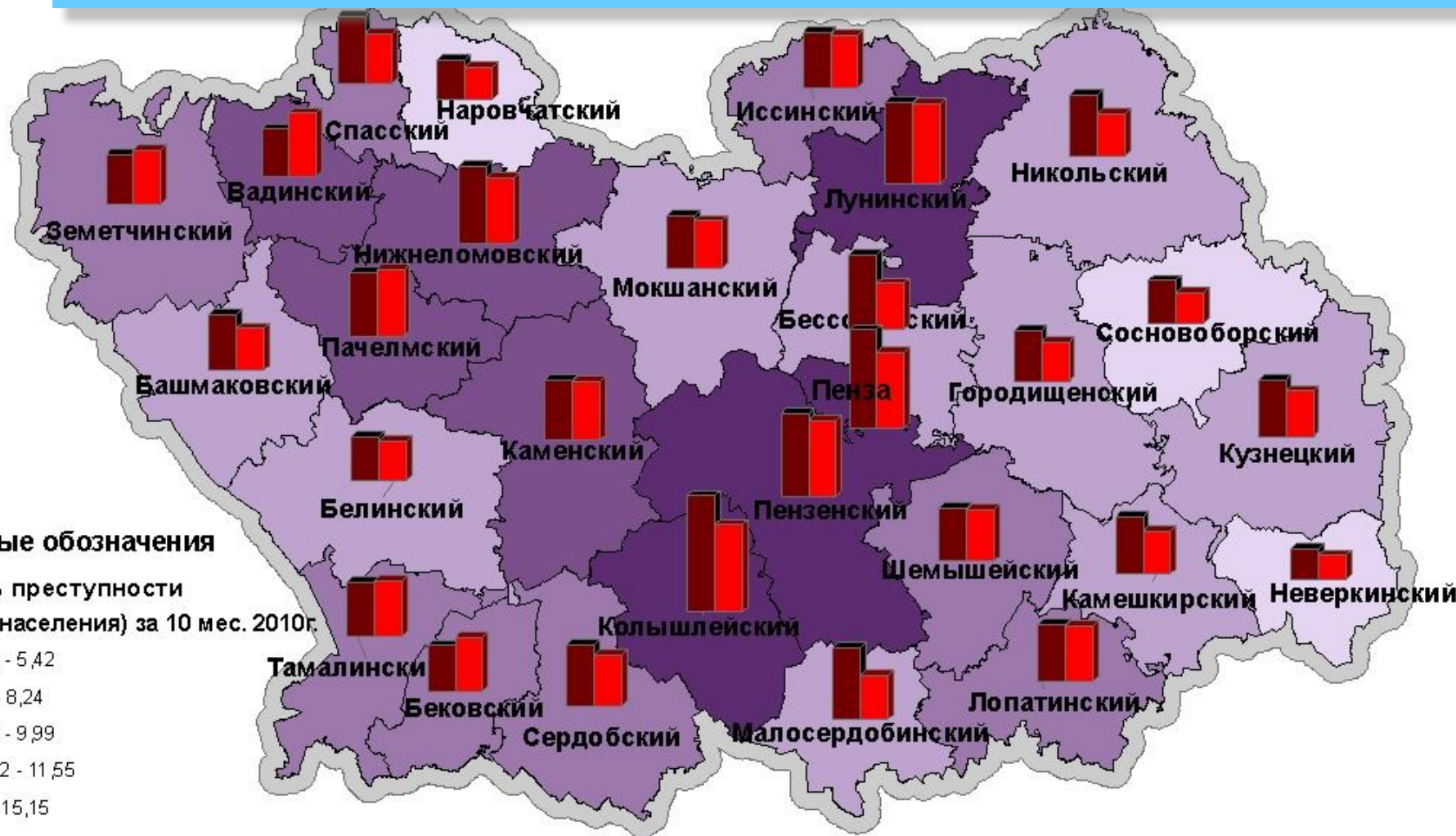
Яровые зерновые и зернобобовые культуры в области по состоянию на 1 мая т.г. выполнены полностью. В основном поголовье коров выбыло из ОАО «Пензенский тепличный комбинат» (Черушов С.В.), где со второго полугодия 2009 года по 1 мая т.г. уничтожена полностью молочно-товарная ферма-640 коров. В хозяйствах Никольского района выбыло 98 коров, Кузнецкого-17 коров. На фоне сокращения поголовья коров наметилась тенденция увеличения молочной продуктивности и от одной коровы в целом получено 1081кг молока что на 83кг больше уровня прошлого года. Данный показатель улучшили 18 районов. Однако, темпы роста молочной продуктивности незначительны и не обеспечивают увеличения валового производства молока. По отношению к уровню прошлого года в целом по области недополучено 2582 тонны молока. В хозяйствах Н.Ломовского района 1604 тонны, Пензенского-534 тонны, Камешкирского-510 тонн, Тамалинского-216 тонн, Городищенского-213 тонн. В Иссинском, Бессоновском, Вадинском, Башмаковском, Лопатинском районах от 122 до 193 тонн. В этой связи основными задачами на текущий момент в молочном животноводстве является получение максимального количества молока на основе правильной организации летне-лагерного содержания дойных стад, пастбы, подвоза зеленой массы.

Учитывая складывающиеся условия, что на 2,7 тыс.га или 80% и ряд других районов области, в частности Сердобский, Балашовский, Мокшанский, Наровчатский, Не выполнили план сева сахарной свеклы на площади 13,2 тыс.га или 35%. Значительно увеличили посевные площади к заданию хозяйства Камешкирского района на 1076 га, Башмаковского района на 720 га, Бессоновского на 407 га. Не выполнили план сева сахарной свеклы хозяйства Спасского и Сердобского районов процент выполнения составил 76 и 94% соответственно.





# Уровень преступности за 10 мес. 2010 года (на 1000 человек населения)



## Условные обозначения

Уровень преступности  
(на 1000 населения) за 10 мес. 2010г.



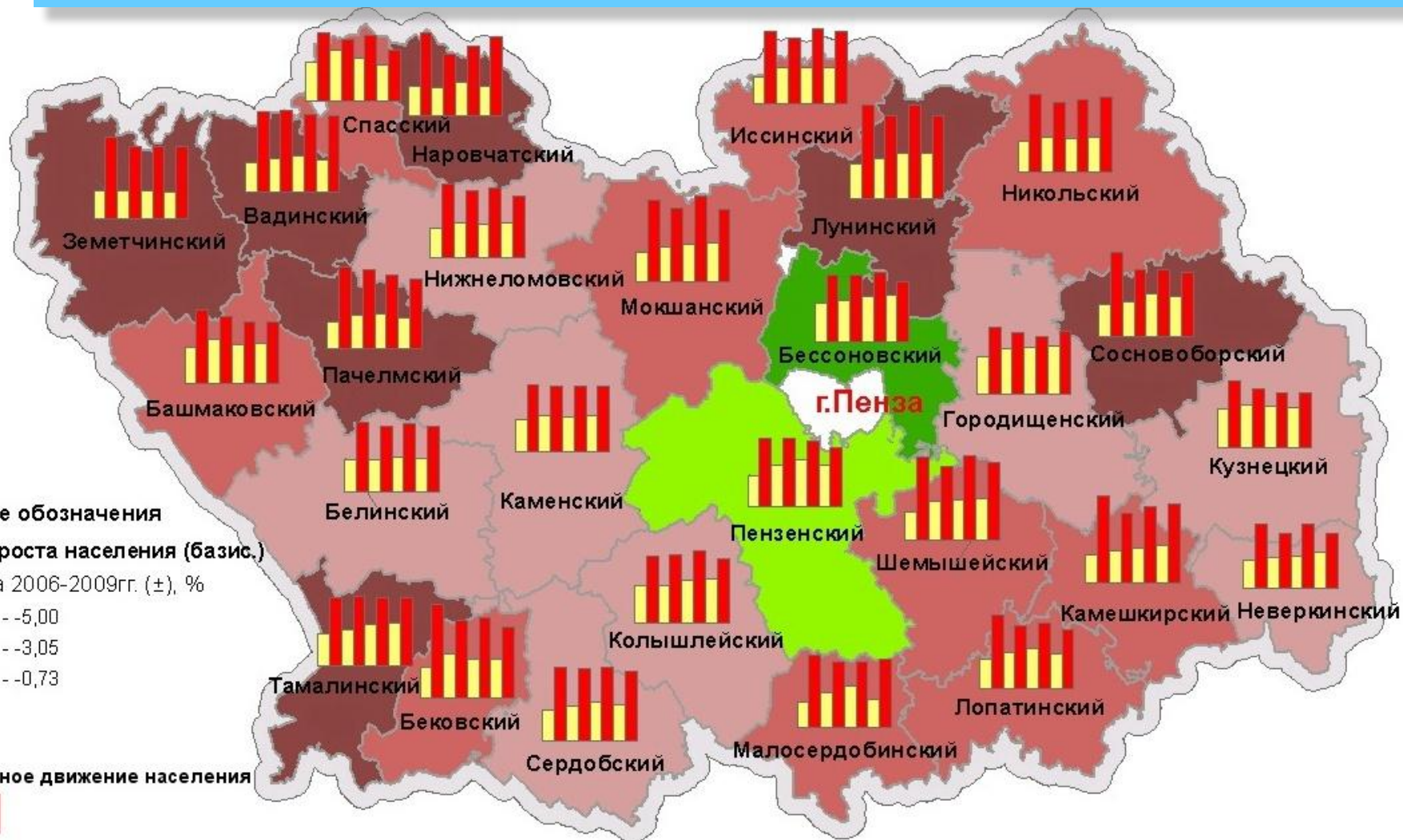
(на 1000 населения) за 10 мес. 2009г.

(на 1000 населения) за 10 мес. 2010г.





# Демография муниципальных образований Пензенской области за 2006-2009гг.



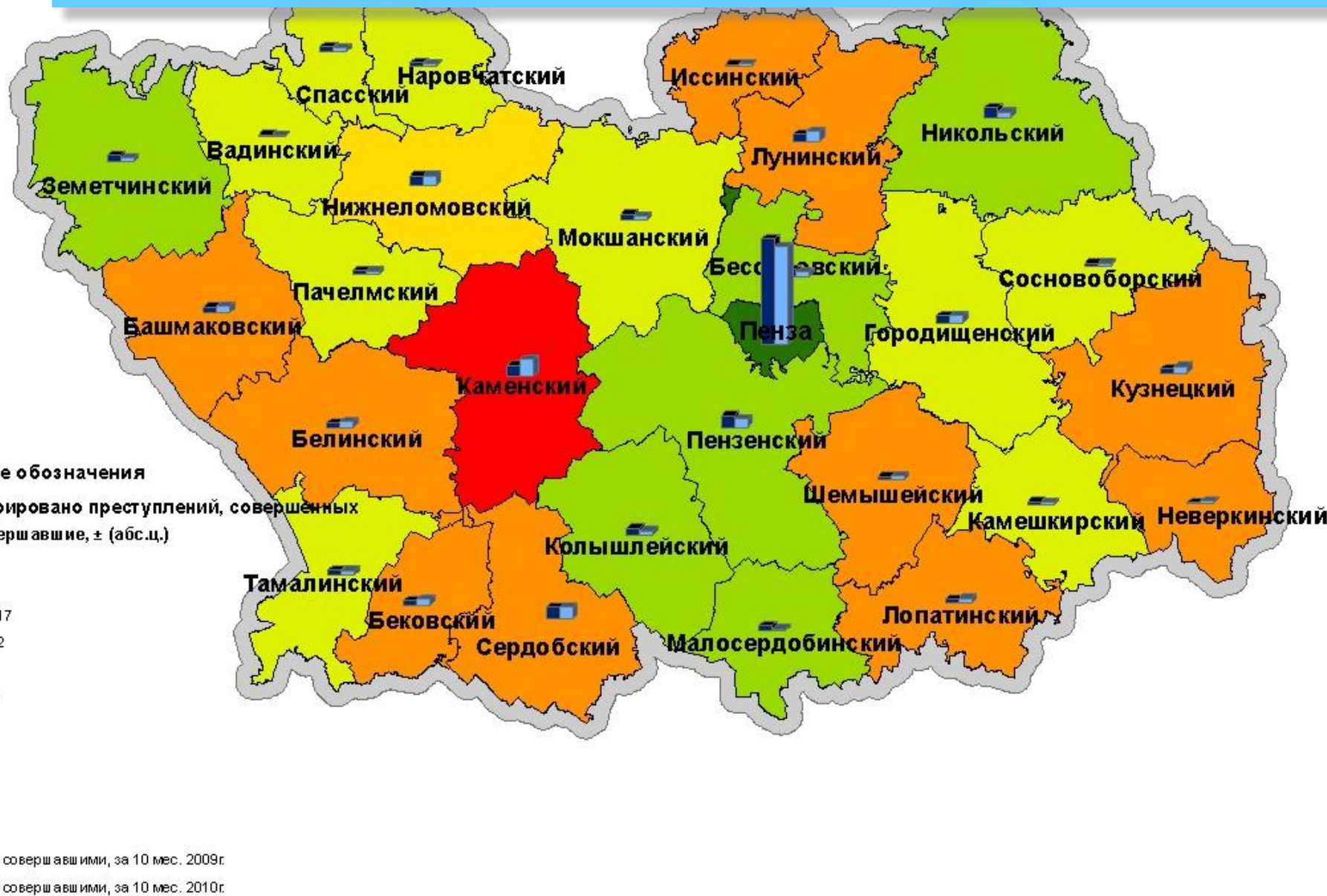
(чел. на 1000 чел. населения)

Кoeffициент рождаемости

Кoeffициент смертности



# Зарегистрировано преступлений ранее совершавшими за 10 мес. 2010г.







# Здравоохранение

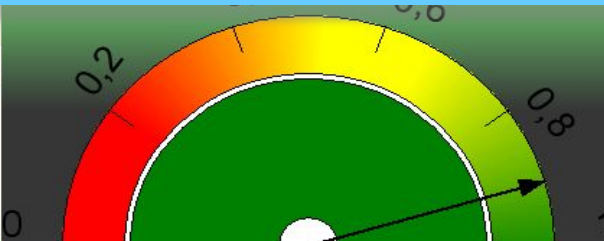
## Эффективность расходования бюджетных средств

Территория  
Городищенск

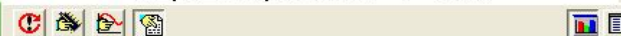
Дата с  
2008

Дата по  
2008

Объем стационарной медицинской помощи, в расчете на одного жителя



эффект-ть расход-я бюджет ср-в по направ-ю "Здравоохранение" : 0,91



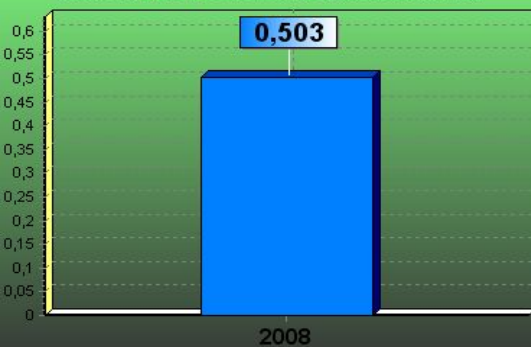
Число работающих в муниципальных учреждениях здравоохранения в расчете на 10000 человек населения (на конец года) - всего



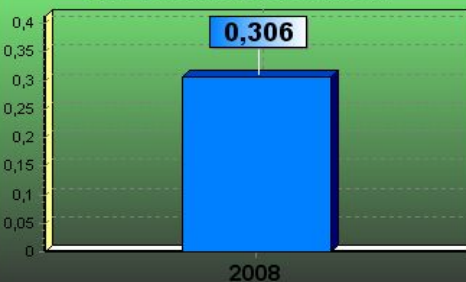
Работники в муниципальных учреждениях здравоохранения



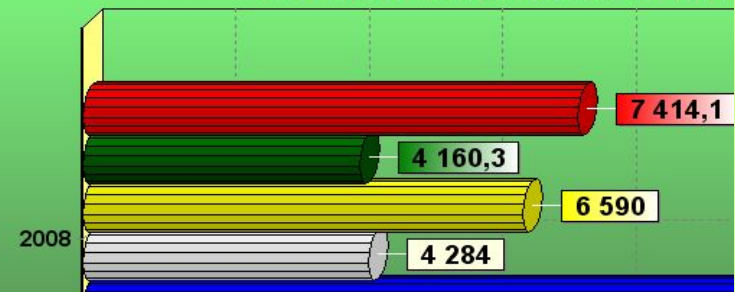
Объем дневной стационарной медицинской помощи, в расчете на одного жителя



Объем скорой медицинской помощи, в расчете на одного жителя



Среднемесячная номинальная начислен





# Пример нормативной правовой основы сбора и переработки ТБО

Утвержден  
Постановлением  
Главы Администрации  
г. Заречного Пензенской области

Утвержден  
Постановлением  
Главы Администрации  
г. Заречного Пензенской области  
от \_\_\_\_\_ № \_\_\_\_\_

Порядок  
сбора, вывоза, утилизации и переработки отходов производства и потребления  
на территории закрытого административно – территориального образования  
г. Заречного Пензенской области

Порядок  
сбора, вывоза, утилизации и переработки ртутьсодержащих отходов на территории  
закрытого административно – территориального образования  
г. Заречного Пензенской области

## 1. Общие положения

1.1. Настоящий Порядок разработан с целью сокращения объема вредных для здоровья человека и окружающей среды отходов производства и потребления (далее – отходы) на полигон, расположенном на территории ЗАТО г. Заречного Пензенской области селективной системы передачи отходов на утилизацию и инициацию.

1.2. Деятельность юридических лиц, индивидуальных предпринимателей и организаций на территории ЗАТО г. Заречного Пензенской области, направленная на сокращение объемов отходов производства и потребления, осуществляется в соответствии с законодательством Российской Федерации и законодательством Пензенской области.

Все отходы, образующиеся в процессе деятельности индивидуальных предпринимателей, организаций и физических лиц, подлежащих обязательному селективному сбору, должны быть переданы в специализированную организацию для использования, обезвреживания или захоронения. Запрещается передача отходов вторичных категорий в себя, в том числе в целях их использования (токсичностью, взрывоопасностью, представляющей опасность для окружающей среды и здоровья человека и другими веществами).

На территории ЗАТО г. Заречный Администрация города Заречного Пензенской области по снижению негативного воздействия хозяйственной деятельности предприятий, учреждений, организаций и населения на окружающую среду за счет внедрения эффективной системы обращения с отходами производства и потребления.

Ежегодно с 2003 года из средств «Мероприятий по охране окружающей среды» финансируется сбор и утилизация ртутьсодержащих отходов для учреждений Департамента культуры и молодежной политики. Сбор, временное хранение и передача на децентрализованную систему обращения с отходами производства и потребления осуществляется ООО «Частный завод» в соответствии с лицензией № ОТ-50-000826 (58) от 07.07.2008 г., выданной Управлением по технологическому и экологическому надзору Ростехнадзора по Пензенской области.

№ п/п	Наименование работ	Исполнитель	2008 год
11	Сбор ртутьсодержащих ламп	Департамент образования и культуры, шт.	шт.
12	Медицинская санитарная часть № 59, шт.	шт.	шт.

Администрация  
закрытого административно-территориального образования города Заречного Пензенской области

Почтовый адрес: проспект 30-летия Победы, дом 37, г. Заречный, 442900  
Телефон: 08-33-18. Факс: (841-2) 65-20-65, (841-2) 65-19-65. E-mail: adm@zarichnyy-zato.ru  
ИНН № 5803000173 ОГРН 1025801500330



...отвращения вредного воздействия...  
...и окружающую среду путём...  
...системы сбора, вывоза...

...и ппц,  
...тн  
...вдн  
...ления",  
...огическом  
...истративно-  
...организации  
...дельных видов



## ЭТО МЫ ИСПОЛЬЗУЕМ В БЫТУ



Энергосберегающие и ртутные лампы,  
градусники

## ВНИМАНИЕ РТУТЬ!

### ВЛИЯНИЕ РТУТИ НА ЧЕЛОВЕКА

- + полностью разрушает нервные клетки;
- + вызывает уродство плода;
- + разрушаются легкие, клетки крови;
- + вызывает психические нарушения.



ЯД!

## ВАШИ ДЕЙСТВИЯ

- 1 Отработавшая лампа (градусник) сдается **БЕСПЛАТНО** (т. 61-47-22).
- 2 **ЕСЛИ ЛАМПА (ГРАДУСНИК) РАЗБИЛАСЬ:**
  1. Осколки и ртуть собрать в стеклянную банку, при помощи липких материалов и иглы, и плотно закрыть крышкой;
  2. Тщательно проветрить помещение;
  3. Банку с осколками и ртутью сдать (звоните - 61-47-22).

## ВЛИЯНИЕ ОТХОДОВ НА ПРИРОДУ

Макулатура



ДО 10 ЛЕТ

ПЭТ бутылка



100 ЛЕТ

Полистиленовые  
пакеты, пленка



200 ЛЕТ

Стекло -  
бутылки, банки



более 1000 ЛЕТ

## ОТХОДЫ - ЭТО ДЕНЬГИ!

## ПРОДАЙ СВОИ ОТХОДЫ

т. 61-47-22



СРОКИ РАЗЛОЖЕНИЯ ОТХОДОВ

МУ «УПРАВЛЕНИЕ ПРИРОДНЫМИ РЕСУРСАМИ», т. 61-19-43, 60-80-44

19/05/2010





19/05/2010





20/05/2010

## **СПОСОБЫ ПРАВИЛЬНОЙ УТИЛИЗАЦИИ ЭНЕРГОСБЕРЕГАЮЩИХ ЛАМП:**

Лампы, содержащие в себе ртуть даже в минимальных количествах, по законодательству должны сдаваться специализированным организациям.

В каждой инструкции на энергосберегающую лампу четко прописано, что товар содержит порядка 5 миллиграммов ртути и стоит значок с перечеркнутым контейнером, означающий, что просто выбросить ее на мусорку нельзя.

Перегоревшие люминесцентные лампы необходимо сдавать в специализированные организации, занимающиеся приемом и утилизацией ртутисодержащих отходов.

Лампочки необходимо сдавать в заводской упаковке, если она осталась. Если нет — завернуть в бумагу, чтобы она не разбилась.

Если энергосберегающая лампа разбилась, то осколки эконоимной лампочки ни в коем случае не стоит сметать веником или собирать пылесосом, превращая его потом в рассадник ртутного загрязнения и разгоняя вредные пары по всей квартире. Место, где разбилась лампа, нужно обработать раствором перманганата калия (марганцовка), чтобы связать ртуть и хорошо проветрить комнату, чтобы избавиться от ее испарений. Остатки разбившейся лампы необходимо собрать в стеклянную емкость, плотно закрыть крышкой и сдать в специализированную организацию.



## **ПУНКТЫ БЕСПЛАТНОГО ПРИЕМА ЭНЕРГОСБЕРЕГАЮЩИХ ЛАМП (градусников, термометров) ОТ НАСЕЛЕНИЯ на территории г. Заречного Пензенской области**

### **в отделах продаж энергосберегающих ламп:**

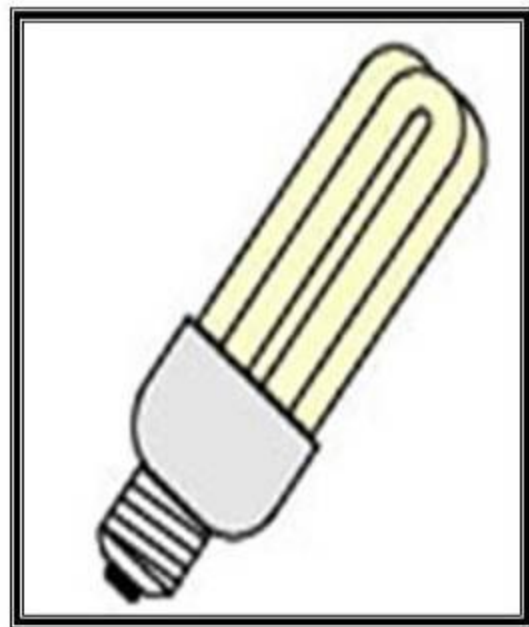
- ТД «Цитрон», ул. Ленина, 60а
- ТЦ «Цитрон», ул. Комсомольская, 1а
- «Дом строителя» (бывш. магазин «Волна») – со стороны складов, ул. Конституции, 21
- ТЦ «Соломка», ул. Ленина, 18а
- ТЦ «Силуэт», ул. Комсомольская, 1а
- МЗ «Магнит», Проспект Мира, 5
- «Зареченский торговый дом» (Универмаг), ул. Ленина, 42
- «Строймаг», ул. Ленина, 366
- ул. Комсомольская, А2 (вахта в здании Пенсионного фонда, Центра занятости населения)

**В г. Заречном организацией, осуществляющей сбор и транспортировку опасных отходов, является ООО «Чистый город». Адрес: ул. Липке, 1, тел. 61-47-22.**

**Прием отработанных ртутных ламп и термометров от населения является бесплатным.**

**Действовать нужно сейчас!  
Каждый из нас может внести свой  
посильный вклад!**

## **ВНИМАНИЕ - РТУТЬ!**



**Энергосберегающие лампы  
– современный источник  
света**

*Программа  
«Экологический патруль г. Заречного»  
МУ «Управление природными ресурсами»*



## Использование аккумуляторов в качестве вторичного сырья

По разным статистическим данным в России за год производится не менее пяти миллионов аккумуляторных батарей, большое количество аккумуляторов завозится к нам из-за границы, добавьте к этому количество импортных машин ввезенных к нам из других стран - количество вредных для экологии аккумуляторов оказывается огромным.

Отработанные аккумуляторные батареи являются самым распространенным видом вторичного сырья, так как срок их службы не настолько велик, как, скажем, жизнь персонального компьютера: в среднем батареи отработывают от трех до пяти лет. По экспертным оценкам на свалках, транспортных площадках и других местах по всей территории России в настоящее время находится **до 1 млн. тонн свинца** в отработанных аккумуляторах. При существующем состоянии защиты экологической обстановки в стране, эта величина возрастает **на 50-60 тысяч тонн** ежегодно. И, вместе с тем, аккумуляторный лом – это достаточно сложное для утилизации сырье. Батареи и аккумуляторы содержат опасные для людей и живой природы соединения, которые при неправильной утилизации непоправимо угрожают среде, а также здоровью людей.

Утилизацией кислотных автомобильных аккумуляторов, и щелочных батарей, содержащих опасные химические вещества, должны заниматься только специалисты.

Увеличение повторного использования свинца сократит потребность в его первичной добыче, ведет к уменьшению истощения природных ресурсов.



## Что делать?

В первую очередь, каждому из нас следует воздержаться от выбрасывания отработанных аккумуляторов и батарей вместе с бытовыми отходами, или, что еще хуже, от их выбрасывания в лесу или где-нибудь еще на природе. Использованные аккумуляторы следует сдавать в пункты по сбору опасных отходов. Собранные в этих пунктах отходы доставляются на заводы по переработке. Там, перед окончательной утилизацией, способом, не наносящим вред окружающей среде, из собранных отходов выделяют полезные составляющие компоненты, которые позже используются для производства новых товаров. Например из одной тонны батарей можно получить: двуокись марганца – 270 кг, железо – 210 кг, цинк – 160 кг, графит – 60 кг.

Итак, сдавая использованные аккумуляторные батареи в предназначенные для этого места, мы не только заботимся об окружающей среде и о своем здоровье, но и помогаем сэкономить множество ценных ресурсов.



## **ПРЕДУПРЕЖДЕНИЕ**

Если батарея повреждена или выработала свой ресурс, следует быстро и правильно утилизировать ее. Не выбрасывайте батарею вместе с обычными бытовыми отходами на свалку. Внесите свой вклад в сохранение экологии города – сдайте отработавший свой срок аккумулятор в специальный приемный пункт!

**В г. Заречном организацией, осуществляющей сбор и транспортировку опасных отходов, является ООО «Чистый город». Адрес: ул. Литке, 1, тел. 61-47-22.**

# **ВНИМАНИЕ - СВИНЕЦ !**



**Аккумуляторная батарея — не обычный мусор, который можно просто выбросить на свалку, такие отходы нуждаются в применении специальных технологий переработки**

*Программа*

*«Экологический патруль г. Заречного»  
МУ «Управление природными ресурсами»*



**Л П Р**

**Ситуационный центр главы субъекта РФ**

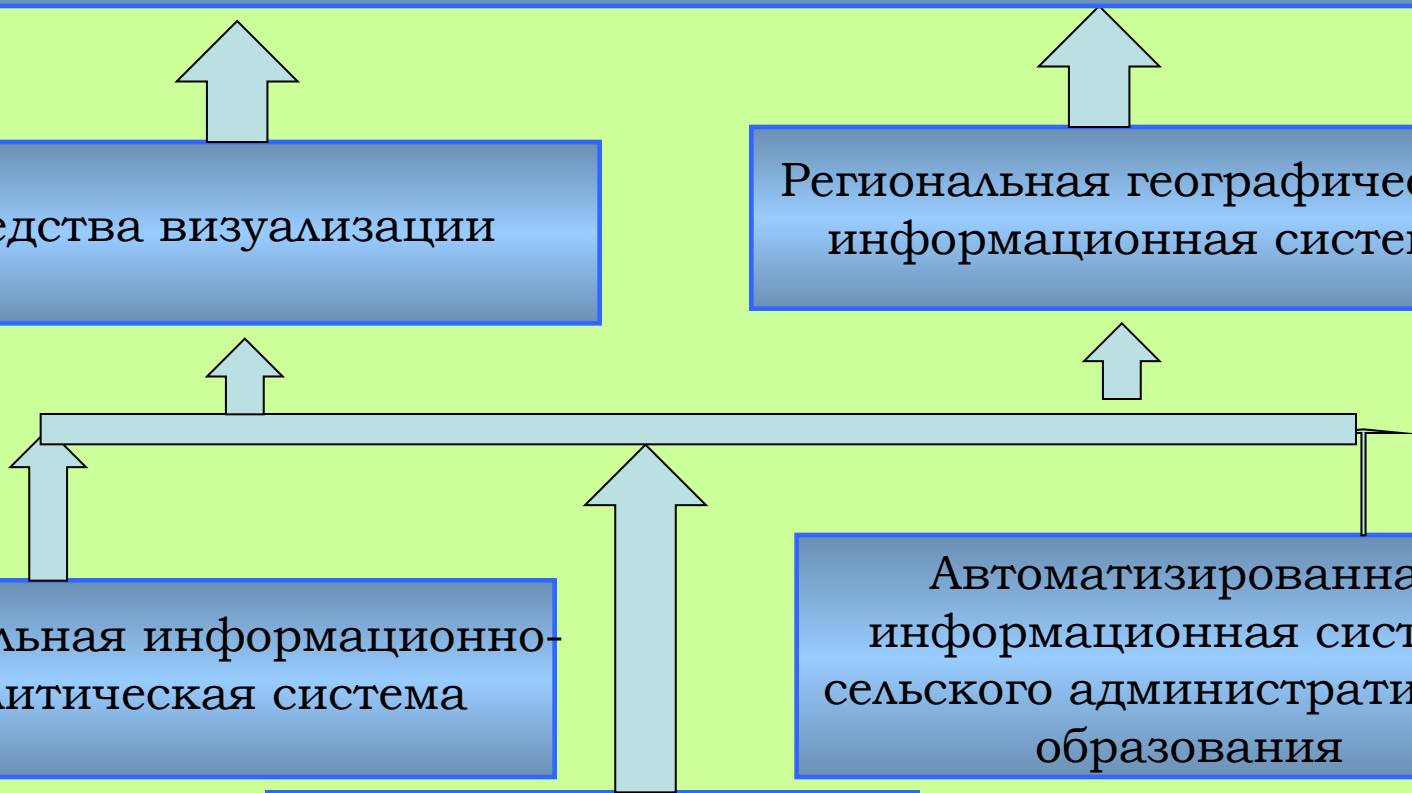
Средства визуализации

Региональная географическая  
информационная система

Региональная информационно-  
аналитическая система

Автоматизированная  
информационная система  
сельского административного  
образования

Внешние источники







# Пензенская область средствами дистанционного зондирования Земли

(свалка ТБО)

QuickBird, 60 см,  
2003 г.

QuickBird, 60 см,  
2006 г.

QuickBird, 60 см,  
2008 г.



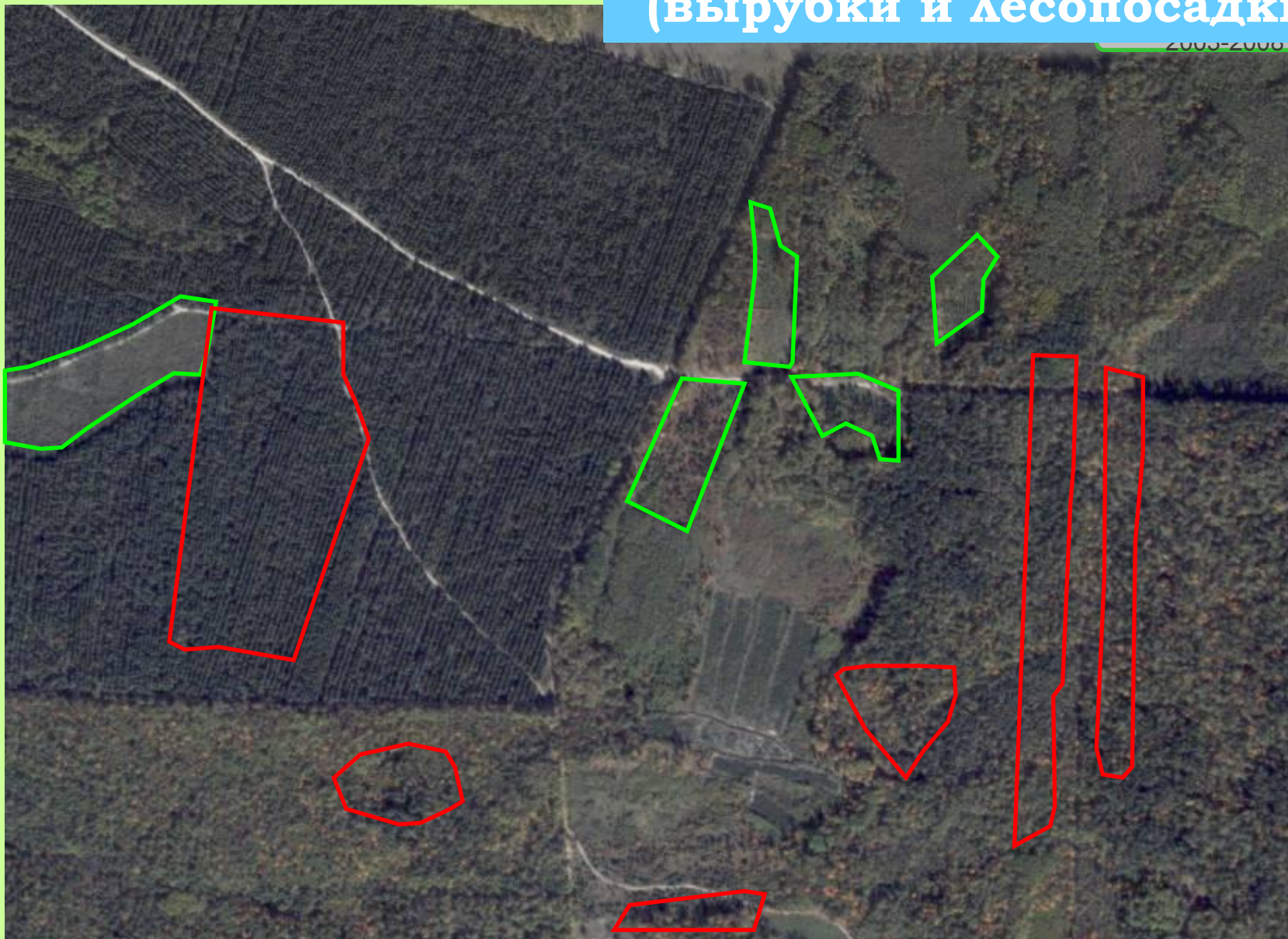
Граница  
свалки

За период 2003-2006 гг произошла интенсификация использования свалки ТБО. На снимке 2003 г. активно не использовалась, в 2006 г. наблюдается небольшое увеличение площади свалки и появление котлована, на снимке 2008 г. котлован заполняется ТБО, площадь загрязнения увеличивается.





# Пензенская область средствами дистанционного зондирования Земли (вырубки и лесопосадки)





г. Пенза  
Район ГПЗ

Новые объекты  
2002-2003 гг.

30-08-20  
02

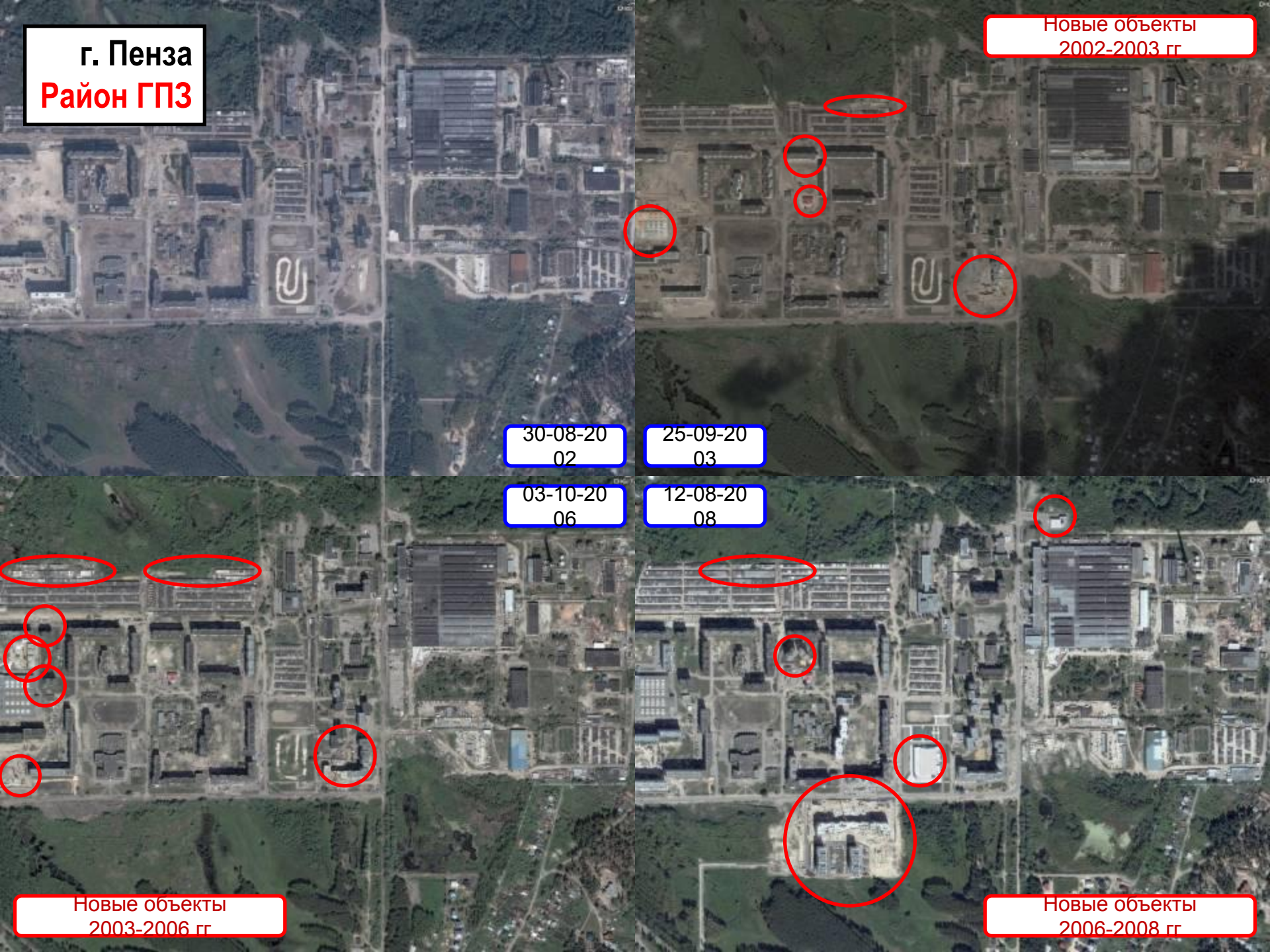
25-09-20  
03

03-10-20  
06

12-08-20  
08

Новые объекты  
2003-2006 гг.

Новые объекты  
2006-2008 гг.





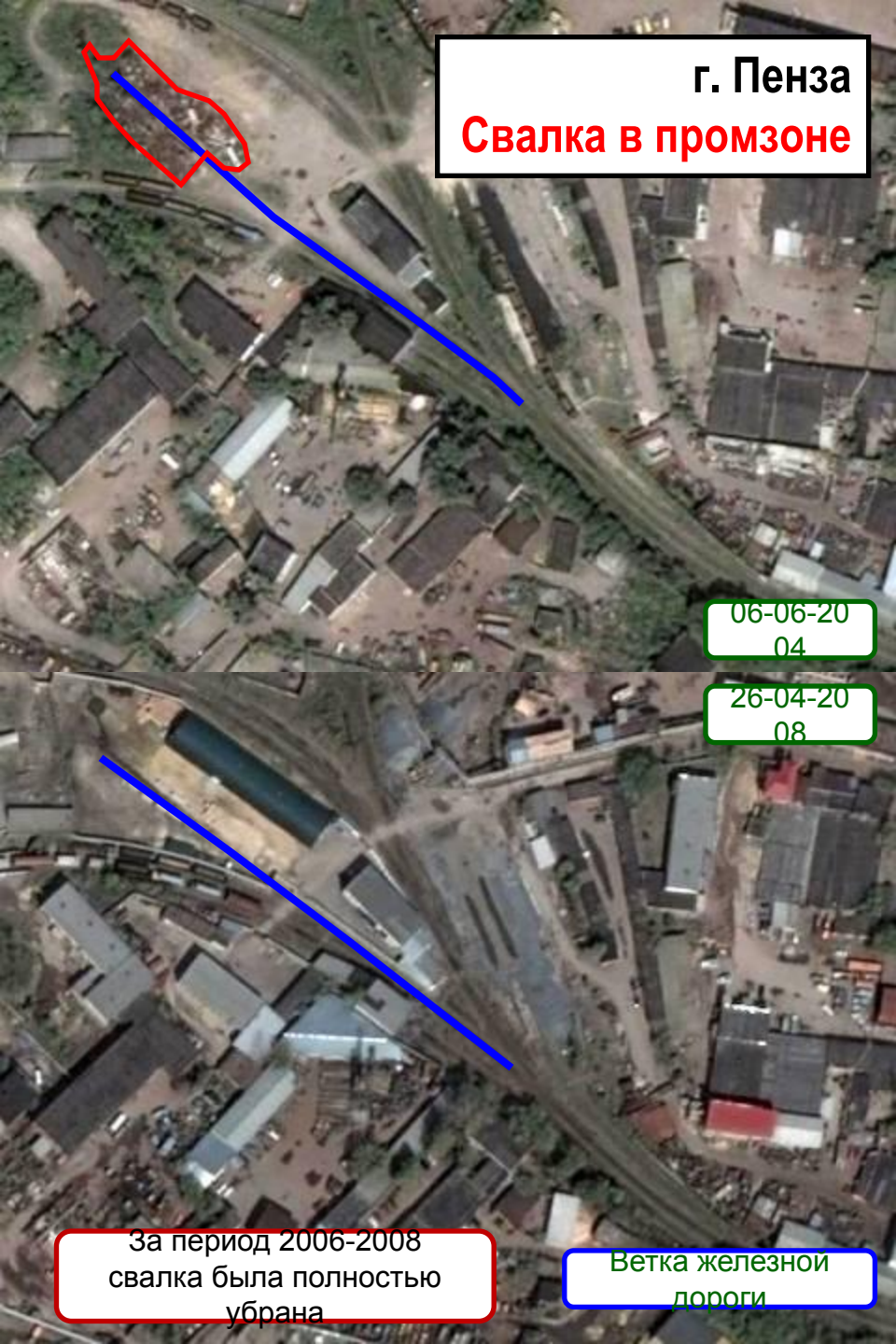
г. Пенза  
Свалка в промзоне



30-08-20  
02

09-06-20  
06

Границы  
свалки



06-06-20  
04

26-04-20  
08

За период 2006-2008  
свалка была полностью  
убрана

Ветка железной  
дороги



# Благодарю за внимание

*Чернецов Григорий  
Константинович*

*Управление  
информатизации  
Пензенской области*

*(8412) 59-23-37*

*E-mail: [chgk@obl.penza.net](mailto:chgk@obl.penza.net)*