



Advancing financial access for the world's poor

# общие размышления о кризисе, ответных мерах и воздействии на микрофинансирование

Москва, 18 ноября 2009 г.

# CGAP: Кто мы такие

## Кто?

- Глобальный ресурсный центр по проблемам доступности финансовых услуг

## Кто?

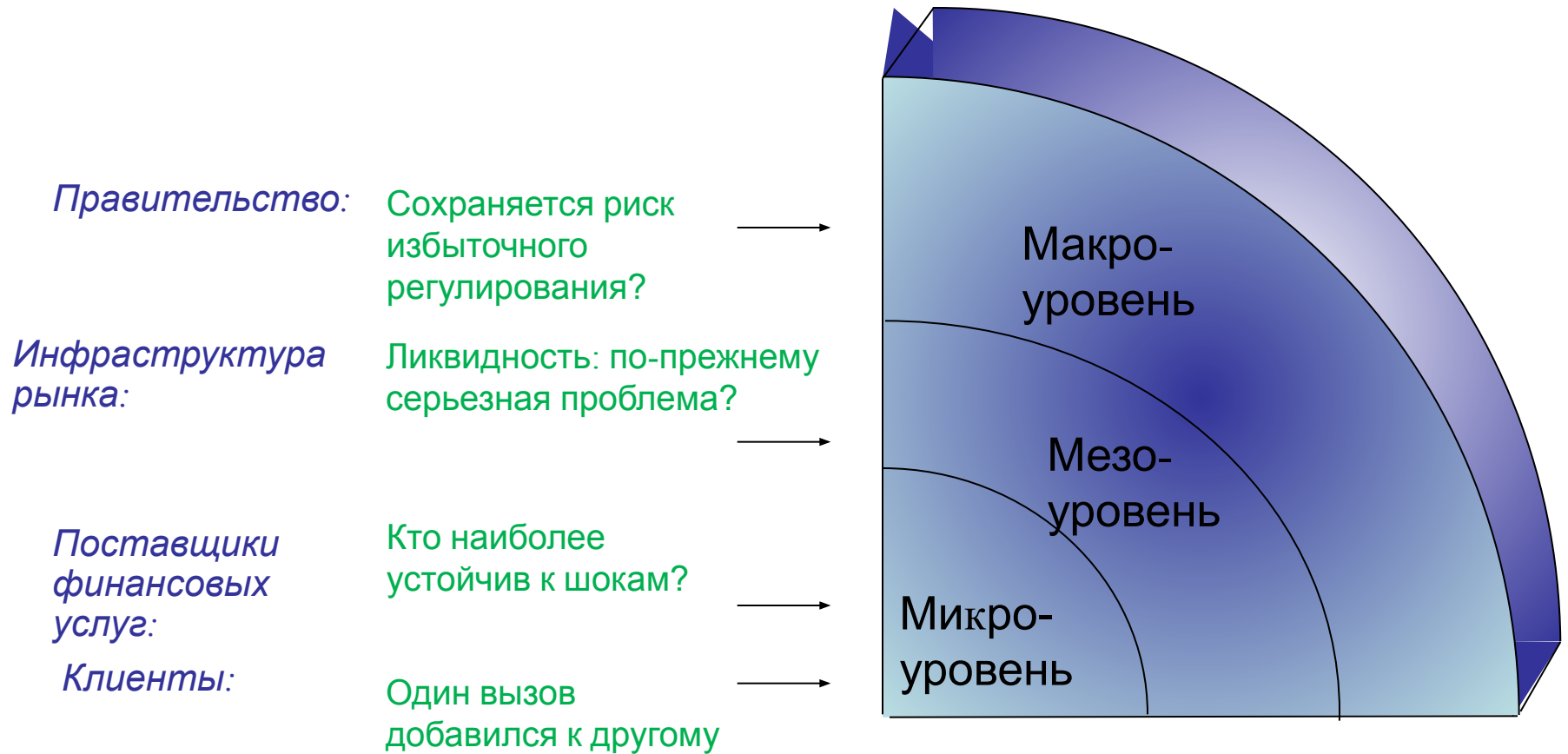
- Более 30 членов, при Всемирном Банке

## Как мы работаем

- Поддерживаем инновации, внедряем стандарты и организуем встречи заинтересованных сторон
- Консультируем поставщиков финансовых услуг, политиков, регуляторов и доноров



# Влияние кризиса на всех уровнях



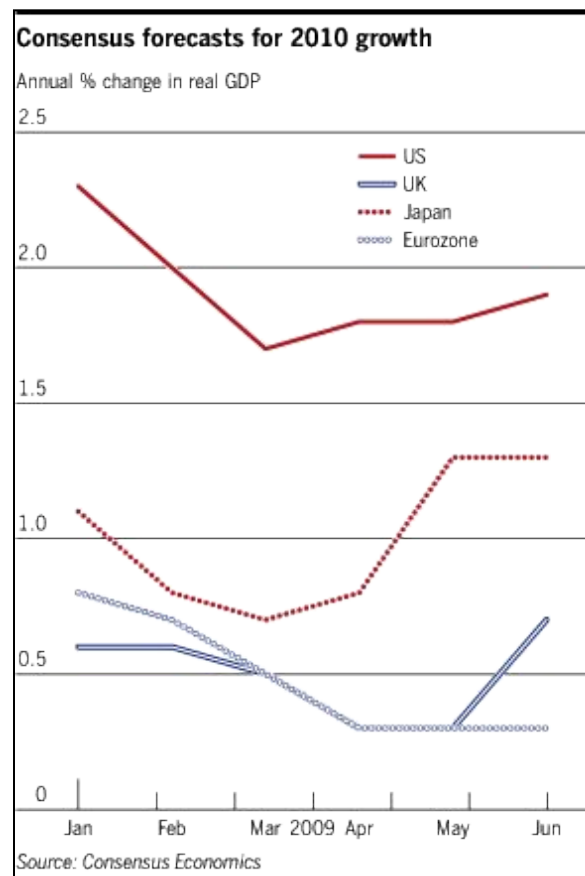
# Тройной шок или зеленые побеги?

## 3 ПАРАЛЛЕЛЬНЫХ КРИЗИСА

1. **Продовольственный кризис:** в 2009 г. число голодных увеличится примерно на 105 млн., отчасти из-за сохранения высоких цен на продовольствие
2. **Финансовый кризис:** от ипотечного до глобального
3. **Глобальный экономический спад:** в 2009 году рост ВВП в развитых странах 1,5% (5.8% в 2008 г.)

## ЗЕЛЕННЫЕ ПОБЕГИ:

Самое худшее уже позади?



# Шесть путей воздействия кризиса на клиентов

1. Раскрылись случаи множественных заимствований
2. Получить кредит все труднее
3. Снизился объем денежных переводов



4. Цены на продукты питания все еще высокие/нестабильные
5. Микробизнес страдает от экономического спада
6. Меньше денег, выше конкуренция при потере рабочих мест

# Устойчиво ли микрофинансирование перед лицом глобального кризиса?

## Одни говорят - да...

Нет зависимости между изменениями ВНД на душу и качеством активов МФО →

Заемщики оперируют наличными, поэтому менее затронуты глобальным спадом →

Мощные основы микрофинансирования: двойной итог, различные правовые формы, хорошее качество активов →

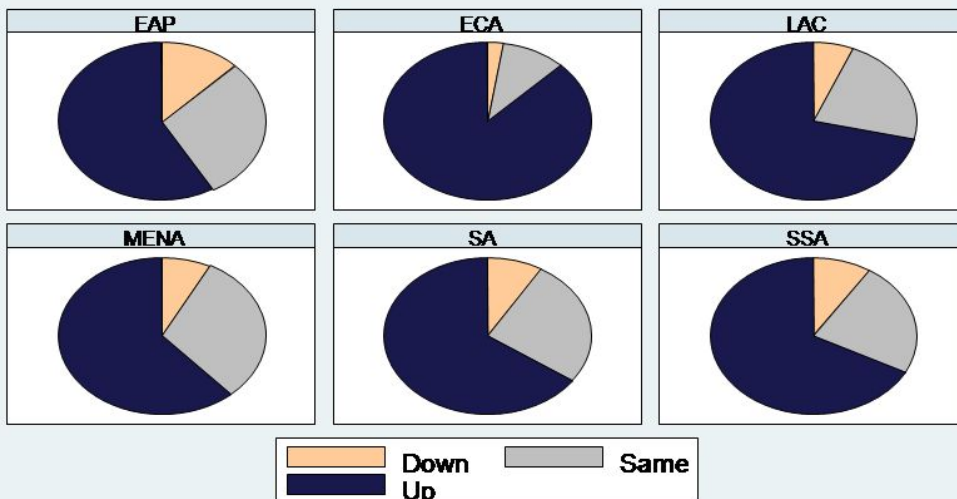
## Другие говорят - нет

Сочетание кризисов макро- и микроуровня (экономика - домохозяйство)

Отставание во времени: многие развивающиеся рынки пострадают позже – или сейчас?

Региональные различия: Более или менее интегрированные рынки

Риск портфеля, % от числа ответивших



**В Восточной Европе и Центральной Азии (ВЕЦА) и в Латинской Америке (ЛА) МФО пострадали больше**



# Воздействие на МФО и их клиентов

## МФО

**Портфель займов стабилен или сокращается (64% опрошенных МФО)**

**Кредитный риск вырос – 69%** опрошенных менеджеров. Сильнее в Восточной Европе, Центральной Азии и в Латинской Америке

**Рост проблем с ликвидностью, особенно у небольших МФО**

## КЛИЕНТЫ

**В целом 60% респондентов** говорят, что клиенты так или иначе пострадали (больше в Восточной Европе, Центральной Азии и Латинской Америке)

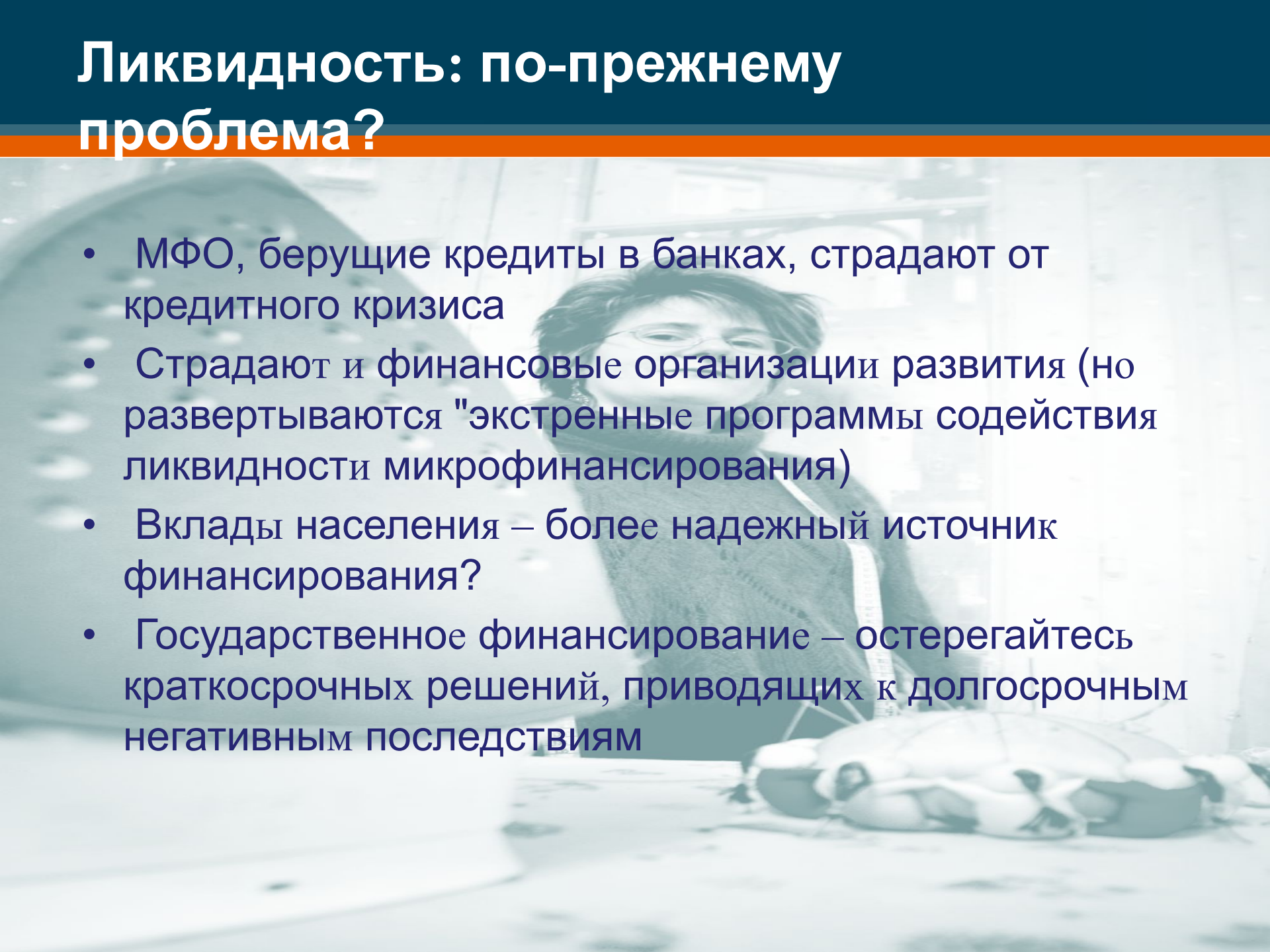
**Погашение снижается во всех** регионах

**Большой % доходов тратится на еду**

**У клиентов меньше сбережений**

Источник: Глобальный опрос CGAP, май 2009 г., на основе ответов 400 руководителей МФО, оценочные данные

# Ликвидность: по-прежнему проблема?

- МФО, берущие кредиты в банках, страдают от кредитного кризиса
  - Страдают и финансовые организации развития (но развертываются "экстренные программы содействия ликвидности микрофинансирования)
  - Вклады населения – более надежный источник финансирования?
  - Государственное финансирование – остерегайтесь краткосрочных решений, приводящих к долгосрочным негативным последствиям
- 



# Сохраняется риск избыточного регулирования?

- Чрезмерное регулирование многих пугает, но встречается не так часто
- Ограничения процентной ставки – **по-прежнему** не решение проблемы
- Защита прав потребителя: **важно**, но *не устанавливайте планку слишком высоко - иначе никто не сможет обслуживать бедных и получать прибыль*
- Задача: как оказывать господдержку дружественным к рынку способом?

# Некоторые замечания, актуальные для России

- Рост МФО замедлился:
  - Портфель снизился примерно на 21%
  - Число клиентов сократилось примерно на 15%
  - PAR вырос с 3,3% до ок. 5%
- Снизился спрос на банковские кредиты и займы МФО
- Вначале был отток сбережений из банков и кооперативов
- Постепенная стабилизация:
  - 15-процентный рост депозитной базы банков за 9 мес. 2009 г.
  - Прекратился отток вкладов из кооперативов - 0.3-процентный рост в прошлом квартале
  - Процентные ставки по займам снижаются
- По данным Всемирного Банка, доля социально-незащищенного населения к концу года превысит 20%, поэтому важно, чтобы финансовые институты адаптировались и научились удовлетворять нужды этих людей