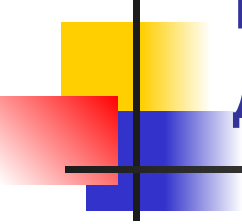


# Анализ динамики основных показателей демографического развития регионов России за последние 150 лет

---

Сидоренко В.Н.  
К.э.н., к.ф.-м.н., к.ю.н., доцент, докторант  
Экономический факультет  
МГУ им. М.В. Ломоносова  
[v\\_sidorenko@mail.ru](mailto:v_sidorenko@mail.ru)



# Рассматриваемые основные показатели демографического развития

---

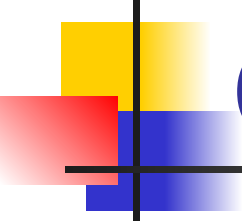
- численность населения
- естественное движение населения
- механическое движение населения



# Трудности при оценке показателей

---

- изменение административно-территориального деления (АТД)
  - Допетровское АТД (166 уездов (прежние княжеские земли, уделы, приказы, разряды, чети) и волости)
  - Первая Петровская реформа 1708 г. (8 губерний, состоящих из городов и прилегающих к ним земель, а также разрядов и приказов, разделенные в 1710-13 гг. на доли)
  - Вторая Петровская реформа 1719 г. (9 губерний, 45 провинций, разделенных на дистрикты)
  - Реформа 1727 г. (14 губерний и около 250 уездов)
  - Екатерининская реформа 1775 г. (40-50 губерний (наместничеств) и 2-1 областей, более 483 уездов)
  - Реформа Павла I-го 1796 г. (укрупнение с 51 губернии до 42)
  - Реформа Александра I-го 1801 г. (восстановление АТД Екатерининского времени, к 1847 г. 55 губерний, 3 области, уезды, разделенные в 1861 г. на волости; к 1914 г. 60 губерний, 21 область, более тысячи уездов без Царства Польского и Финляндии)
  - Первая Советская реформа АТД 1923-1929 гг. (создание укрупненных госплановских областей)
  - Вторая советская реформа АТД 1930-1939 гг. (разукрупнение госплановских областей)
  - Третья советская реформа АТД 1940-1957 гг. (изменение областей)
  - Четвертая советская реформа АТД 1957-1959 гг. (современное АТД)



# Трудности при оценке показателей (продолжение)

---

- отсутствие длинных рядов динамики для многих индикаторов
  - официальные статистические данные в России стали собираться относительно недавно (в 1863 г. был издан первый статистический временник, первая перепись населения в масштабах всей страны состоялась в 1897 г.)
  - часть показателей в советский период имела режимные ограничения (финансовые показатели, показатели, характеризующие уровень жизни населения, многие показатели, измеряемые в натуральном виде)



# Пути преодоления трудностей при оценке индикаторов

---

- ограничение числа исследуемых индикаторов
- снятие режимных ограничений на информацию, связанную с советским периодом
- использование геоинформационных технологий



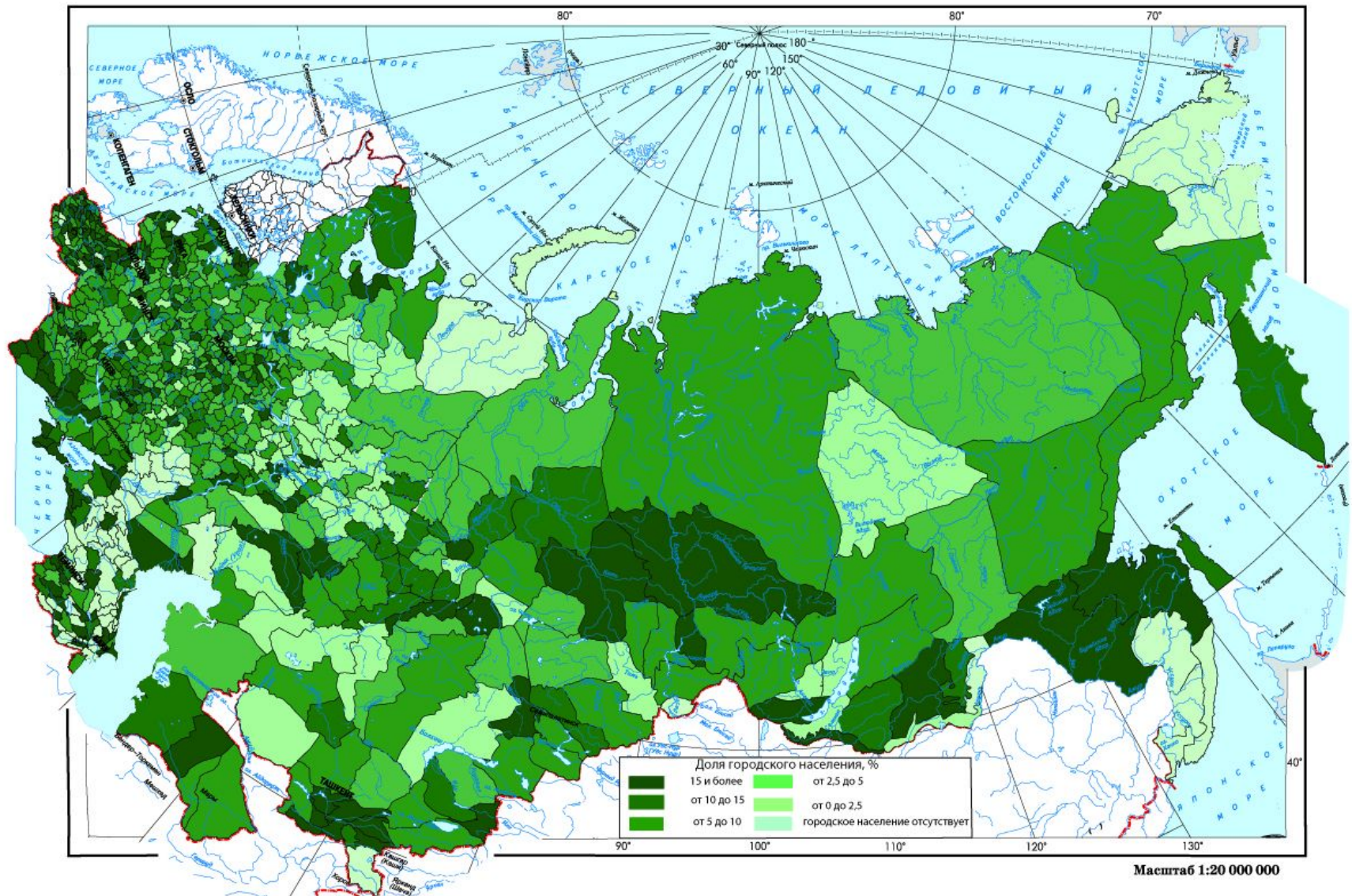
# Сбор исходных материалов

---

- Более 3 тыс. источников из фондов библиотек, (РГАЭ) и (ГАРФ):
  - материалы последних из десяти ревизий податного населения (1719, 1744-45, 1763, 1782, 1795, 1811, 1815, 1833, 1850 и 1857 гг.), административно-полицейского учета (1863, 1870, 1884, 1885 и 1894 гг.)
  - всеобщие и иные переписи населения (1897, 1916, 1917, 1920, 1923, 1926, 1937, 1939, 1959, 1970, 1979, 1989 и 2002 гг.)
  - межпереписные статистические оценки органов государственной статистики на микроуровне (уезды, районы)
  - картографические материалы на микроуровне (1856, 1885, 1910, 1920, 1924-1927 и др.)

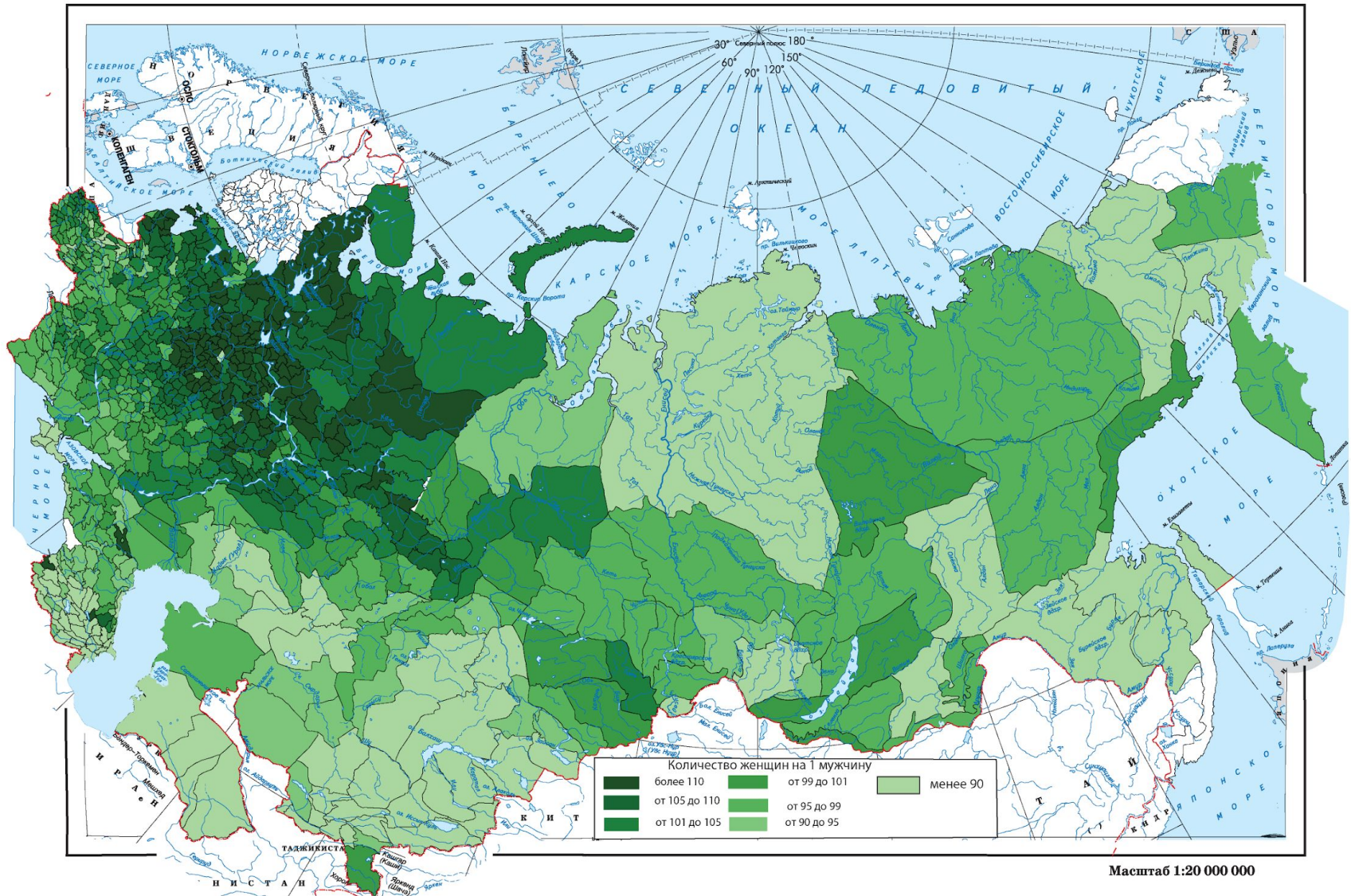


# Доля городского населения по уездам Российской Империи, 1910 год

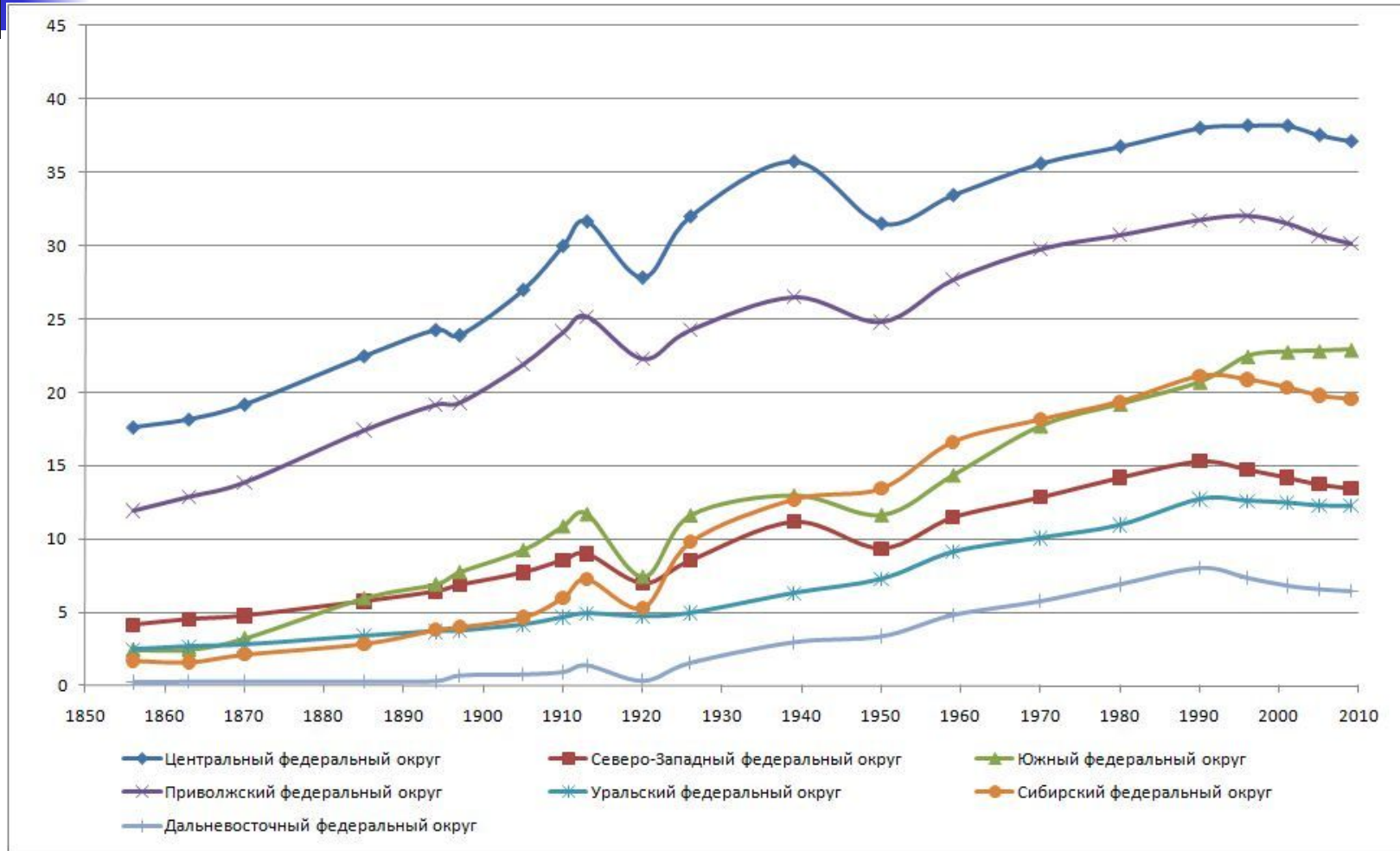




# Половой состав населения Российской Империи, 1910 год

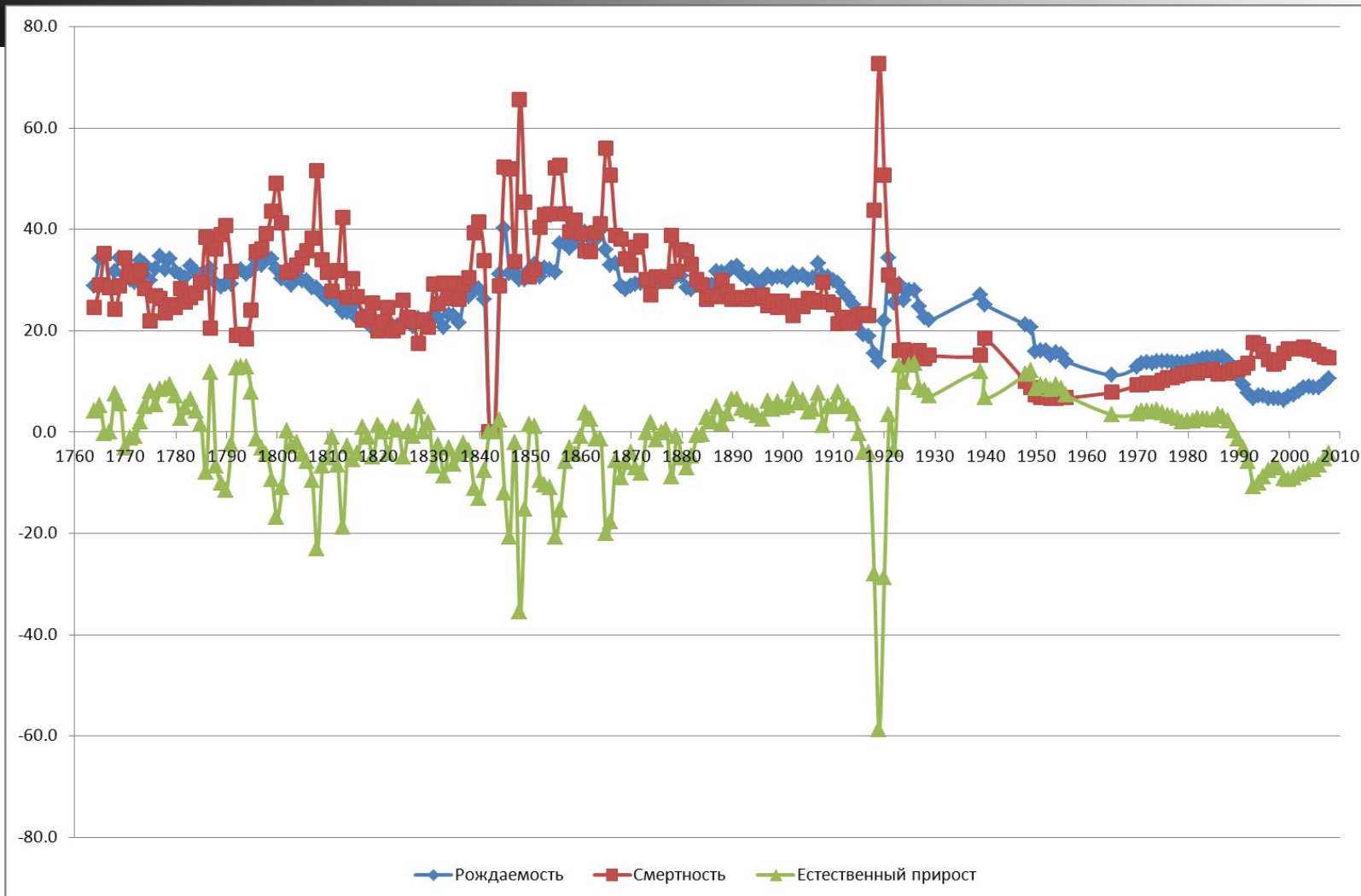


# Численность населения в границах ФО (млн. человек)

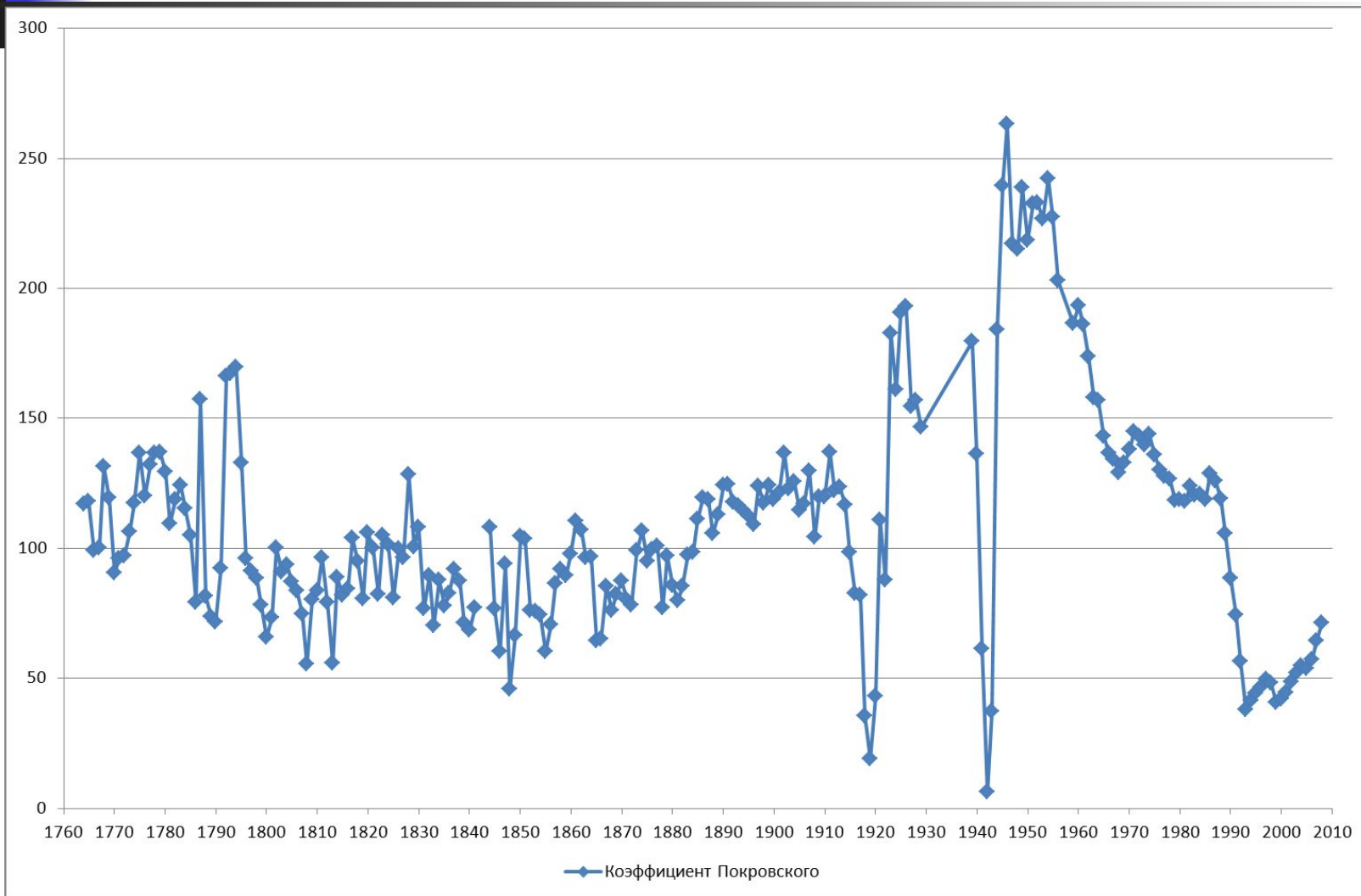




# Показатели естественного движения населения Санкт-Петербурга (промилле)

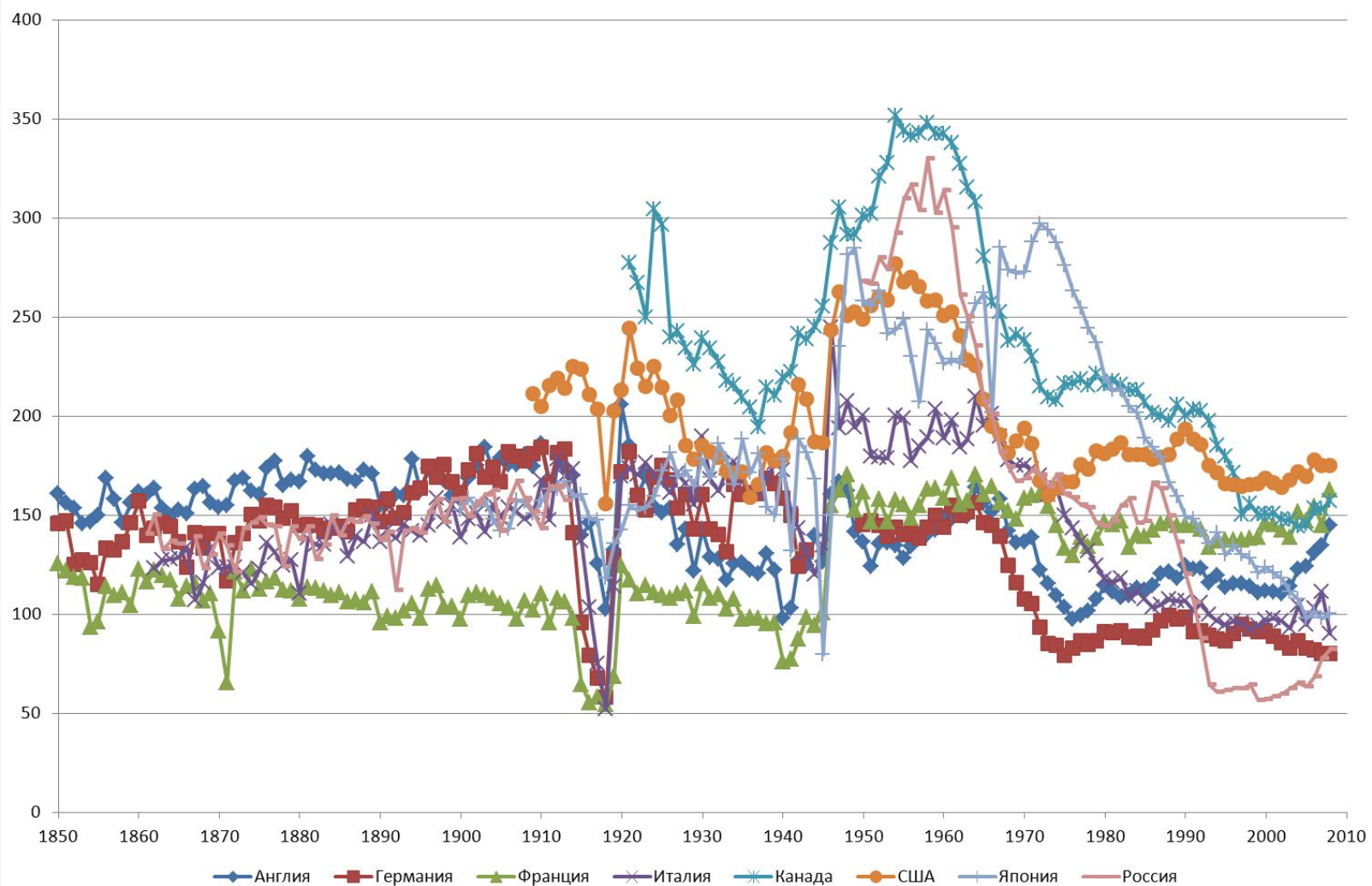


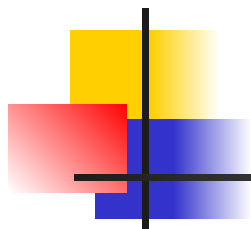
# Коэффициент Покровского (x100), Санкт-Петербург





# Коэффициент Покровского (x100), страны G8





---

Спасибо за внимание!