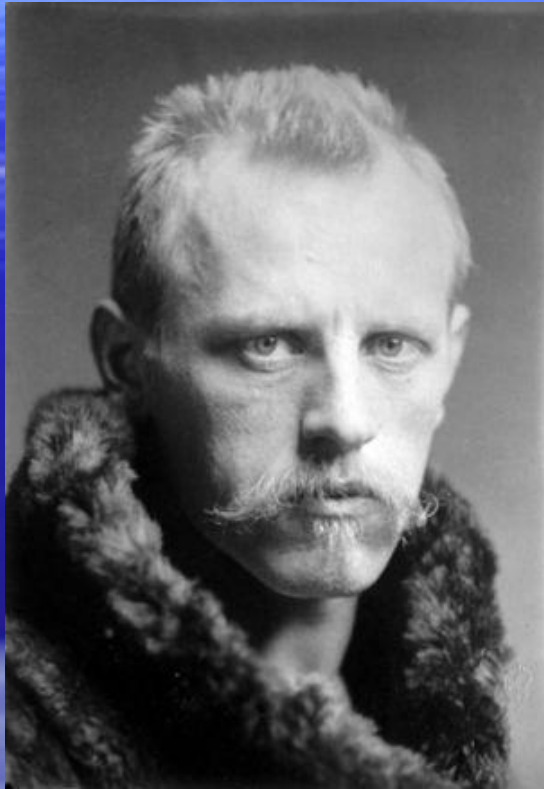


Фритьоф Нансен – полярный исследователь и учёный.



Презентацию
выполнил Дмитрий
Чечулин, ученик 2 а
класса гимназии № 30

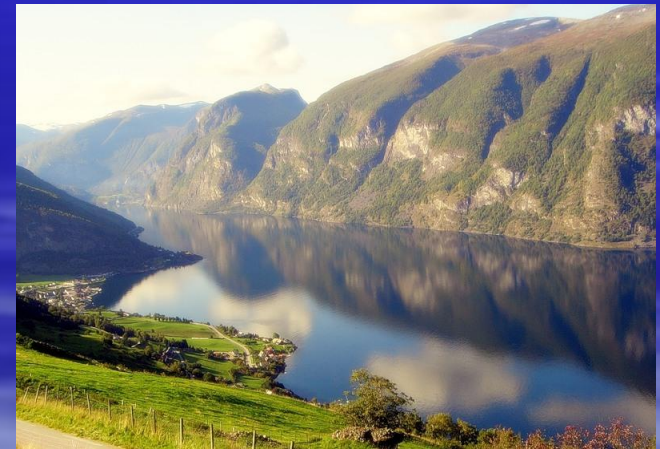


Фритъоф Нансен -
(10 октября 1861 —
13 мая 1930) —
норвежский полярный
исследователь, учёный-
зоолог, основатель
новой науки —
физической
океанографии,
политический деятель,
гуманист, лауреат
Нобелевской премии
мира за 1922 год.

Семья Ф. Нансена

0

- Отец Ф.Нансена был юристом, мать – умная и энергичная женщина – в молодости очень любила лыжный спорт. Основные черты характера – энергию, настойчивость, силу воли он унаследовал от матери. От отца перенял прилежание и тщательность в разработке каждой идеи. С детства Нансен стал увлекаться бегом на лыжах, охотой, полюбил длительные пешие переходы. Эти занятия выработали у него умение преодолевать любые препятствия.



Биография

- После окончания гимназии Ф.Нансен серьёзно выбирал между живописью и наукой, и в результате поступил в университет на отделение зоологии (в дальнейшем сам иллюстрировал свои книги).
- Уже в 20 лет он принял участие в четырёхмесячном плавании по Северному Ледовитому океану: в 1882 — отправился на судне «Викинг» в плавание среди льдов. Именно это путешествие и имело решающее значение для направления всей его последующей деятельности.
- По возвращении из плавания, он отдался научным занятиям. В 1883, после окончания университета Христиании, Фритьоф был назначен куратором отдела зоологии в музее города Берген. В 1885—1886 гг. работал в университете Пармы и на первой в Европе морской биологической станции в Неаполе. В 1886 г. удостоен большой золотой медали Королевской академии наук за свои исследования по строению клеточного аппарата нервной ткани (предложил новый метод окрашивания микроскопических препаратов). Докторскую степень получил за 4 дня до отправления в Гренландию.

Гренландская экспедиция 1888 г.

Экспедиция отправилась в путь 5 мая 1888 г. Нансен вместе с пятью товарищами через Шотландию и Исландию добрался до восточного побережья Гренландии и 17 июля произошла высадка на плавучие льды, в 20 км от побережья. Ценой невероятных усилий группа на лодках прошла сквозь плавучие льды и достигла побережья 17 августа. Дальнейшее продвижение осуществлялось на лыжах через неизвестную территорию, тягловой силой служили сами люди (на каждого приходилось более 100 кг груза). Морозы достигали -40°C , шерстяная одежда плохо защищала от холодов.



Гренландская экспедиция 1888 г.

- 3 октября 1888 г. экспедиция достигла западного побережья, совершив первый переход через льды Гренландии на дистанцию около 660 км. Во время всего путешествия Нансен и его спутники вели метеорологические наблюдения и собирали научные материалы. Приборы работали исправно. Керосиновая лампа давала горячую пищу.



Экспедиция на «Фраме» 1893—1896 гг.

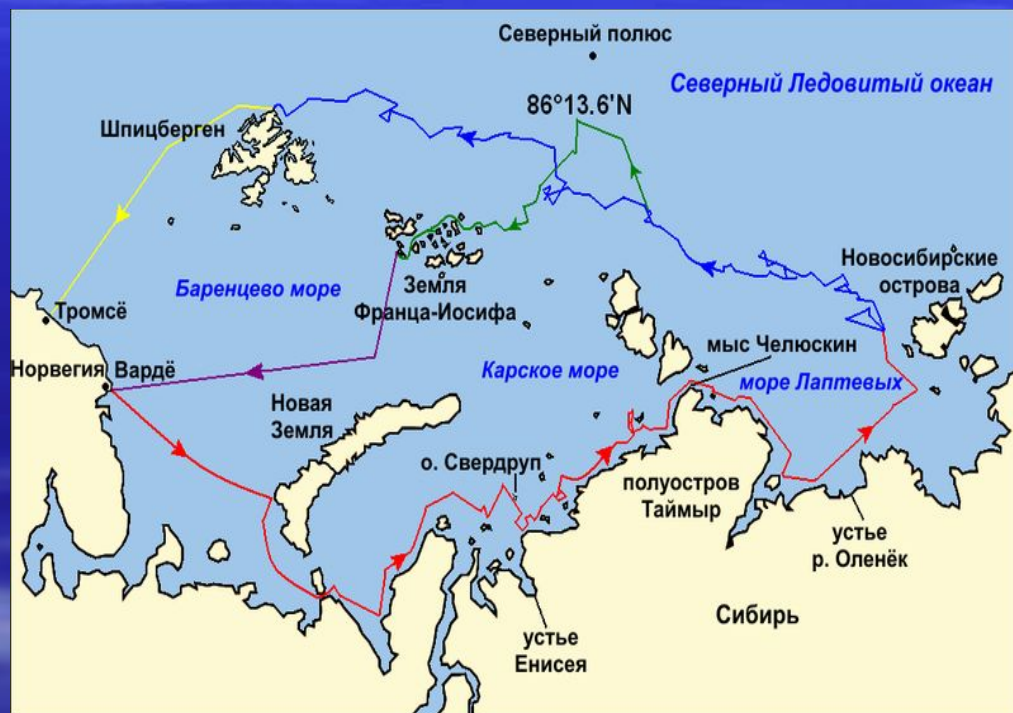
Нансен приступил к подготовке к ещё более смелой и грандиозной экспедиции — в область Северного полюса.

- Экспедиция отправилась из Христиании 24 июня 1893 г., имея запас провизии на пять лет и топлива на шесть месяцев полного хода. На участие в экспедиции претендовало более шестисот человек, в конечном итоге команда включала тринадцать человек.
- Нансен придумал особую конструкцию корабля. Дно корабля было похоже на скорлупу ореха. Когда льдины напирали на его борта, они выталкивали его наверх. Судно называли «Фрам», что по-норвежски значит «Вперёд».



Карта экспедиции на «Фраме» 1893—1896 гг.

- Свободное плавание «Фрама», июль-сентябрь 1893
- Дрейф "Фрама", сентябрь 1893 – август 1896
- Санний поход Нансена и Йохансена, март 1895 — июнь 1896
- Возвращение Нансена и Йохансена, август 1896
- Плавание «Фрама» в Тромсё, август 1896



Экспедиция на «Фраме» 1893—1896 гг.

- «Фрам» проследовал вдоль северного побережья Сибири. Планировались две остановки: в Хабарово на Новой Земле, где на борт были приняты 35 западносибирских лаек и в устье реки Оленёк, где Э. Толлем был заготовлен угольный склад и партия ездовых собак. Поскольку мыс Челюскина был пройден только 6 сентября, Нансен решил не делать остановки. Не доходя до Новосибирских островов около ста миль, Нансен изменил курс на более северный. К 22 сентября, достигнув 79° с.ш., «Фрам» прочно вмёрз в паковый лёд. Нансен и его команда приготовились к дрейфу на запад, к Гренландии.



Любимый герой человечества

- После плавания на «Фраме» Нансен стал любимым героем человечества. Его приглашали в разные страны, награждали почётными орденами.
 - Его именем названо 25 географических объектов (5 островов, 4 горы, 2 полуострова, 2 ледника, 5 подводных возвышенностей, впадины, а также заливы, бухты, фьорды, пролив. Самый крупный из объектов – котлован Нансена в центральной части Северного Ледовитого океана.
- Памятник Ф. Нансену установлен в Москве в Большом Левшинском переулке.



Спасибо за внимание!