



Цель - повысить качество жизни наших граждан, дать новые стимулы для развития человеческого капитала, в целом, придать мощный позитивный импульс всем регионам страны.

В.В.Путин

Вступительное слово на совещании по проблемам социально-экономического развития Республики Саха (Якутия) 06.01.2006



Переход от традиционной сырьевой модели к инновационной модели развития принципиально не может быть осуществлен без накопления достаточного человеческого капитала



Разработка и реализация национальных проектов является мощным катализатором процессов по совершенствованию сфер социальной жизни, в которых создается и умножается человеческий капитал (прежде всего, образования и медицины)





АСПЕКТЫ НАСЕЛЕНЧЕСКОЙ ПОЛИТИКИ

- Необходимо достаточно точно прогнозировать ожидаемые последствия
- Человеческий капитал имеет непосредственное влияние на решение задач экономического развития и структуру хозяйственной системы
- Важно учитывать весь спектр возможных последствий при реализации национальных проектов на территориях Сибири и Дальнего Востока



До 2003 года отток населения из края превышал показатели прибытия, и при этом отчетливо прослеживалась качественная неэквивалентность замещения



Мероприятия по закреплению высококвалифицированных кадров

1. Программы по формированию госзаказа на специалистов, в том числе для отдаленных и сельских местностей
2. Стимулирование участия деловых кругов региона в подготовке кадров
3. Корреляция стратегии развития вузов региона в соответствии с формирующимися потребностями региональной системы края
4. Поддержка процесса подготовки высококвалифицированных специалистов финансовыми структурами





мониторингу и
прогнозированию
ситуации

Совместная
координация
организации
и
подготовки
и
переподготовки кадров
для

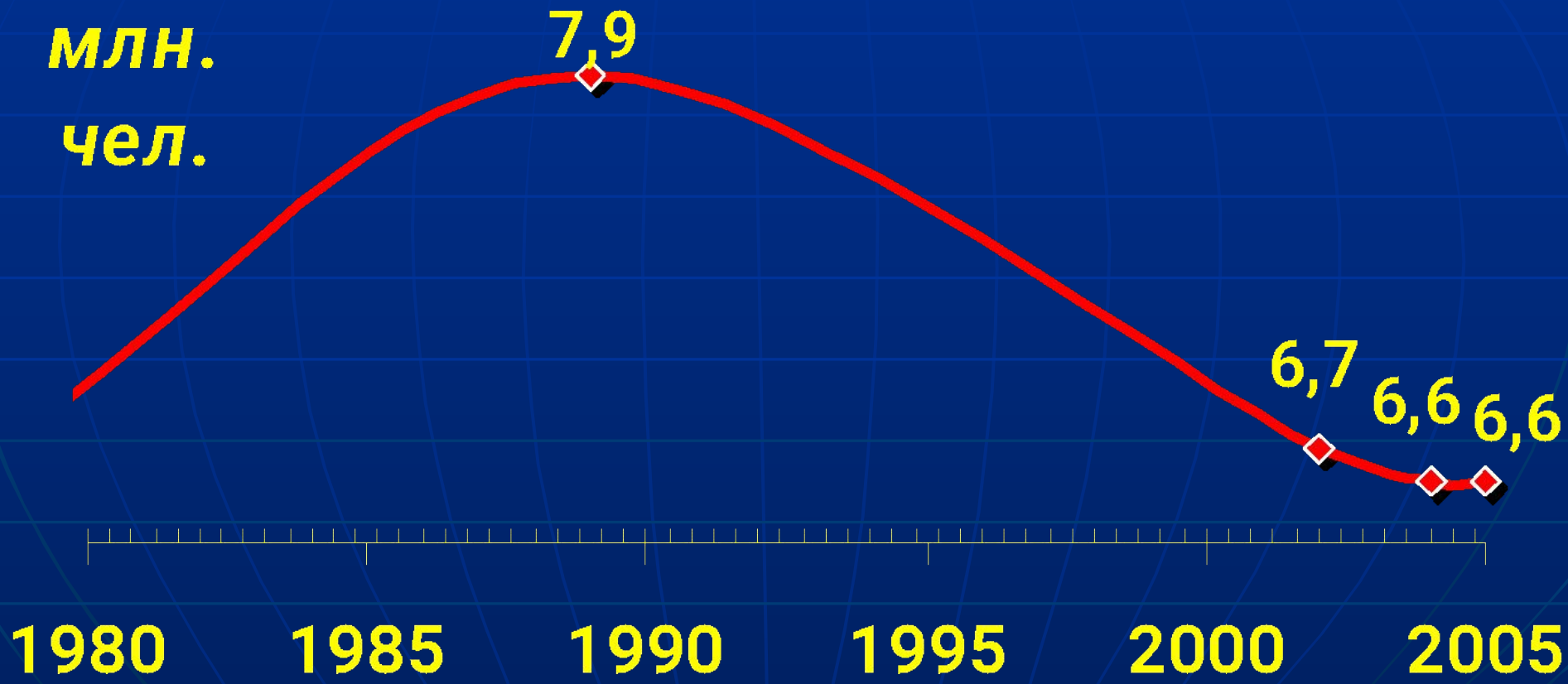


Софинансирование
программ
по
наращиванию
кадрового
потенциала
в регионе



Динамика численности населения Дальнего Востока в 1980-2005 гг.

млн.
чел.





Стабилизацию человеческого капитала на территории следует оценивать как позитивный результат многолетней и целенаправленной работы по закреплению населения и, прежде всего, его наиболее квалифицированной и образованной части



Необходима **межрегиональная координация** планов и программ, которая **исключит** возможности для **включения** механизмов **отрицательной миграции** в **восточных регионах страны**



Важно рассмотреть ситуацию по отдельным позициям, и, прежде всего, тем, которые связаны с **высокими рисками, т.е.**

неопределенностью в получении результатов.

Например:

**-иностранная трудовая миграция;
-миграция в рамках программ по привлечению соотечественников из-за рубежа.**

Все это может дать как позитивный, так и негативный эффект.



ПРОГРАММА ПО ПРИВЛЕЧЕНИЮ СОТЕЧЕСТВЕННИКОВ

- Высокий макроэкономический потенциал
- Стимуляторы организации положительной миграции:
 - оплата переезда
 - предоставление жилья и работы
 - обеспечение подъемными
 - социальные льготы

Распределение мигрантов по возрасту

● прибывающее

● убывающее

■ старше трудоспособного

■ трудоспособном

■ моложе трудоспособного

35000

30000

25000

20000

15000

10000

5000

0

2000

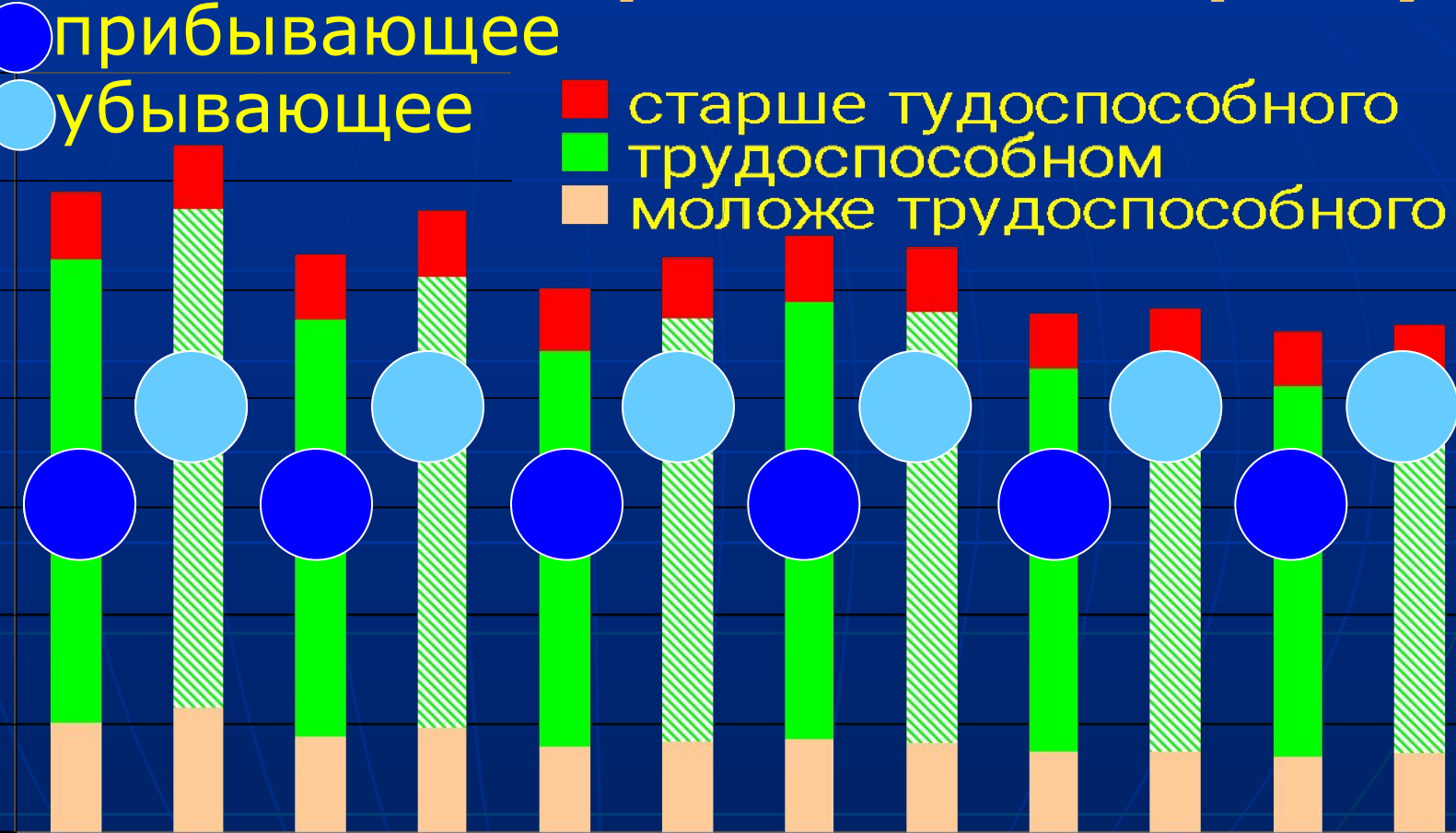
2001

2002

2003

2004

2005





Для решения задач по обеспечению развития Дальнего Востока за счет оптимизации миграционных процессов необходимо:

- Создание национальной системы управления изменениями в количественных и качественных характеристиках человеческого капитала по отдельным субъектам Федерации.
- Определение правительством страны приоритетов регионального развития.
- Динамика изменения характеристик человеческого капитала на территории должна быть отнесена к важнейшим результатам осуществления экономической и социальной политики в отдельных регионах.