

ПРЕЗЕНТАЦИЯ

Искусство батика

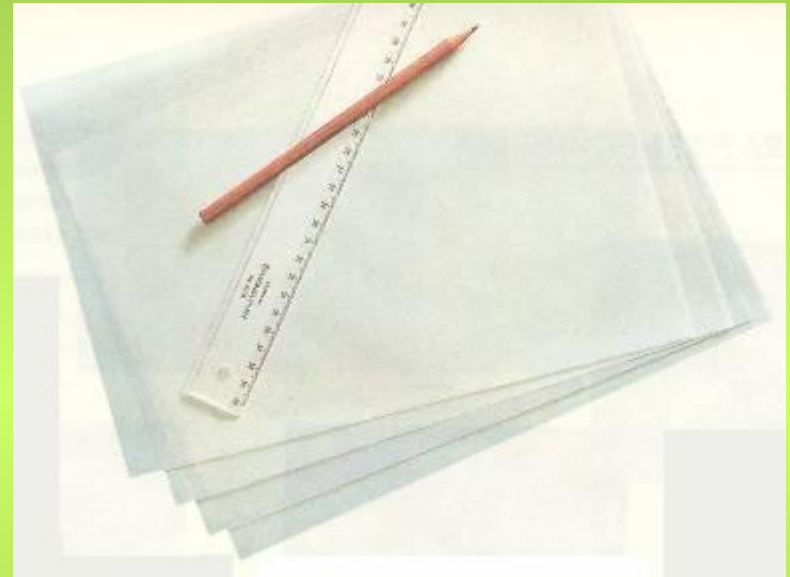


Вводное слово

- Батик – техника нанесения рисунка на хлопчатобумажные и шелковые ткани. Для работы в этой технике подходит тонкий шелк Ponge, а также более прочные шелка – креп-дешин, креп-сатин, креп-жоржет или шелк-бурет.
- Техника батика зародилась в Индии и Индонезии, исконно народное индонезийское искусство батика постепенно распространилось в Африке и Туркмении, а с 1900 года стало применяться и в Европе.
- Для росписи тканей используются специальные краски, после чего ткань часто обрабатывается жидким воском.

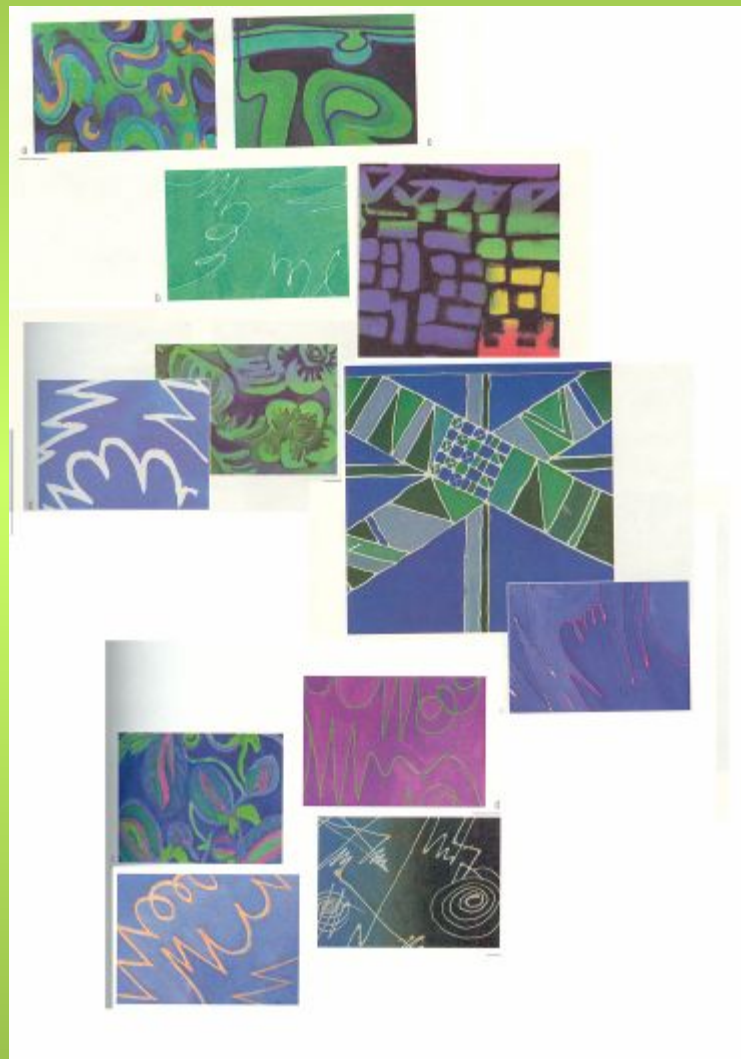
Наброски для нанесения рисунка

Прежде чем нанести на шелк контур рисунка, его набросок делают в оригинальную величину на листе бумаги. Этот набросок или готовый рисунок с образца переносят на кальку, пользуясь специальным штифтом, обводят составом для копирования. Наложив кальку с рисунком на шелк, все проглаживают утюгом, после чего рисунок отпечатывается на ткани. Затем его контуры прорисовывают разъединяющим средством. Можно пользоваться фантомными штифтами для нанесения более густых линий, которые сами собой исчезают по истечении времени или под воздействием влаги.



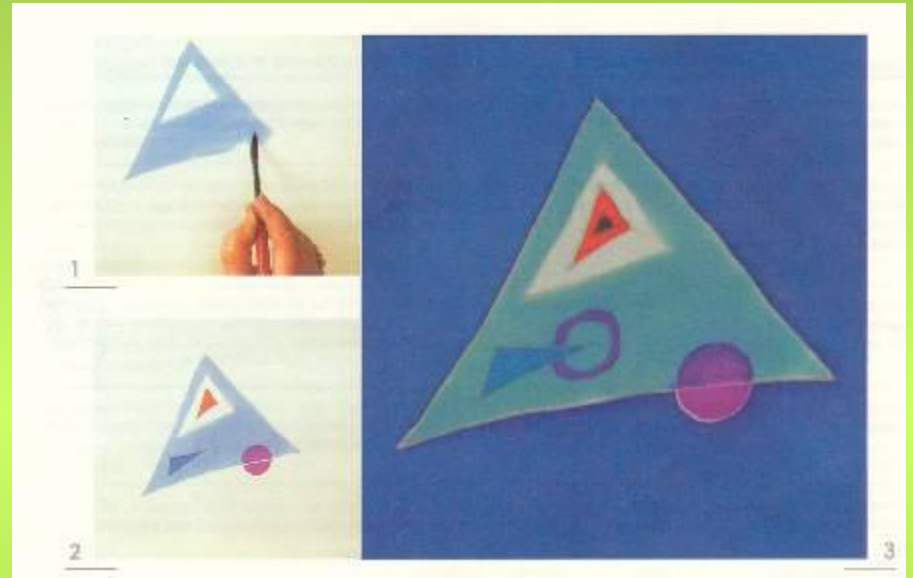
Средства разъединения

- Существенным отличительным признаком техники с нанесением контуров является использование разъединяющих средств. Они препятствуют неконтролируемому распространению жидких красок для росписи по шелку, ставя на «их пути» границу в виде черной линии. Эти средства наносятся также на определенные места, которые необходимо защитить от проникновения красок. Разъединяющие средства включают широкую гамму всевозможных веществ.
- Существует паста из натуральной каучукоподобной субстанции, производимой из молочного сока экзотических деревьев. Часть средств можно растворять в воде или бензине.
- Роль разъединяющего средства могут выполнять обыкновенные хозяйственные свечи, жидкий воск, восковой мел для шелка, краски для росписи по шелку и другие средства.



Скрытые контуры

- Если мотив наносится на белый шелк прозрачной пастой или контурным средством и после просушивания ткань расписывается жидкими красками, то после фиксации росписи и удаления разъединяющих средств разграничительные линии между раскрашиваемыми поверхностями смотрятся как белые. Далеко не всегда эти белые линии сочетаются с общим стилем оформления. Разъединяющие линии можно нанести так, что они, выполняя свою функцию, будут совершенно незаметны, невидны. Тогда следует наносить разъединяющим средством контур только одной площади и с обратной стороны рисунка, а затем делать роспись только внутри нее. Снаружи прозрачная линия будет восприниматься на белом как граница. При росписи с изнаночной стороны она была бы внутри. До фиксации она не видна. Но после фиксации разъединяющее средство удаляется и остается четкая граница между красками, линия как таковая исчезает.



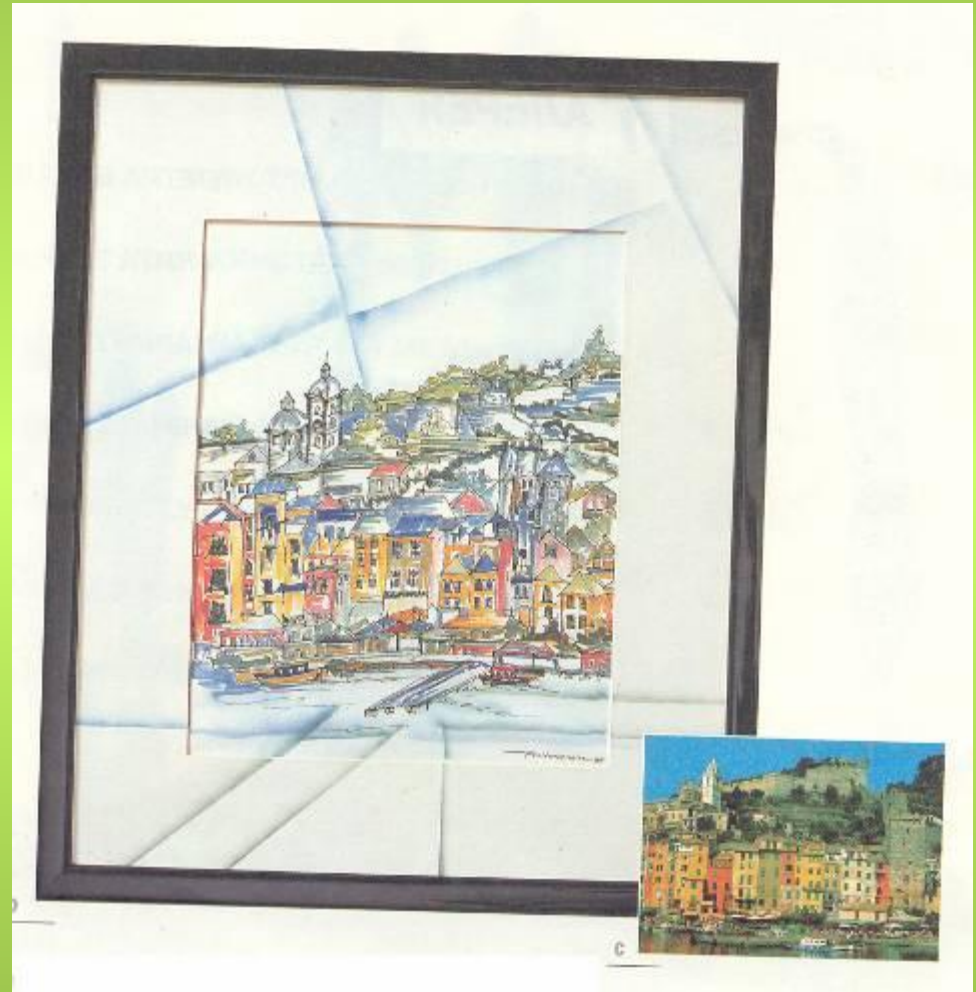
Техника резервирования

- Техника резервирования применяется тогда, когда от проникновения краски нужно защитить большие поверхности. Есть способ, когда после резервирования ткань погружается в баню с краской. В работах, где используется большое количество красок, материал резервируется и окрашивается многократно. Этот способ нередко используется в росписи по шелку. Здесь приходится резервировать и расписывать поверхности на многих этапах работы.
- В качестве резервирующего средства хорошо использовать воск. Воск расплавляется в водяной бане и в горячем виде наносится на шелк.
- Проще всего нанести рисунок на белый шелк, а затем расписывать поверхность одним цветом. При этом в местах, покрытых воском, краски не проникают в ткань. Потом роспись фиксируется, удаляется воск, а на ткани остается белый рисунок на цветном фоне. Часто используется техника послойной росписи, когда на высохший первый слой красок наносится второй и т.д.
- Для резервирования используется также уплотнитель для красок и контурная карта.



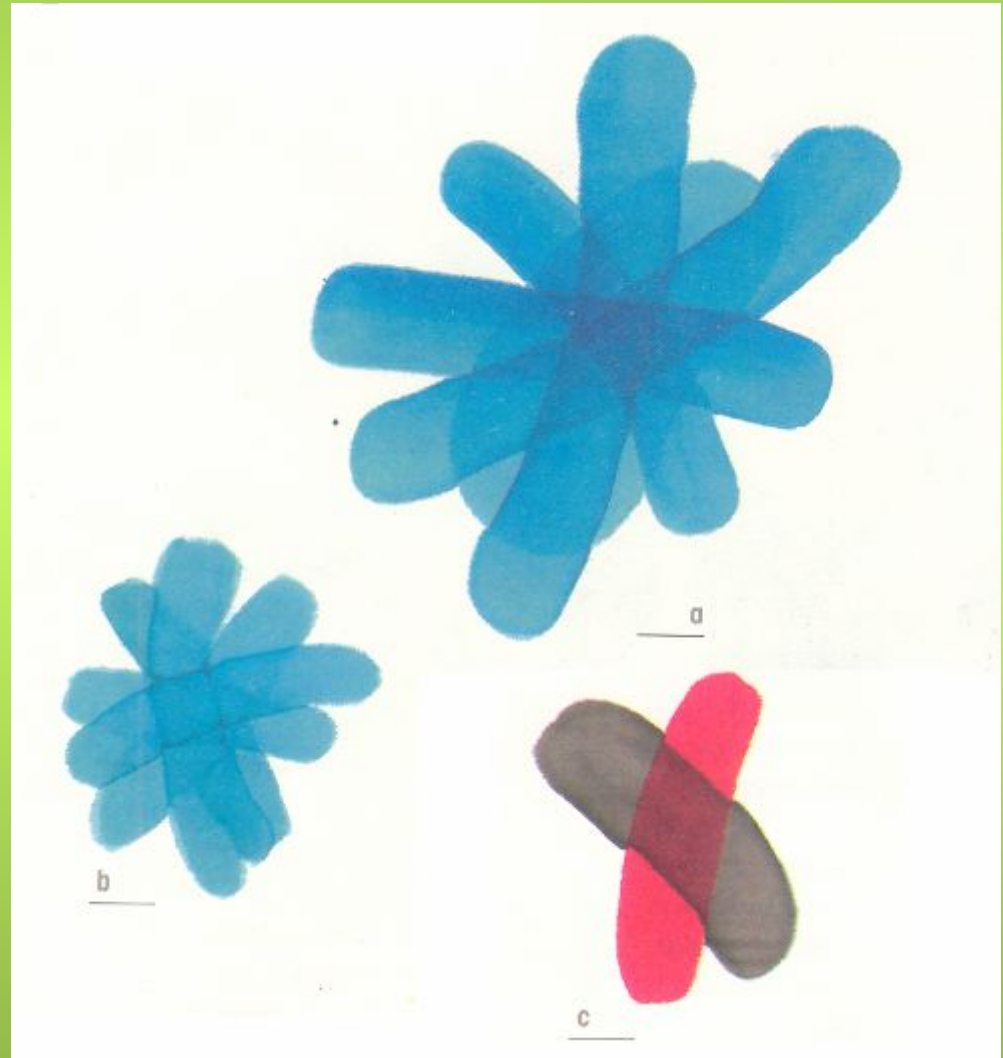
Живопись по фотографиям

- В технике росписи по тканям с успехом можно пользоваться фотографиями. Важно смотреть на них так, чтобы при некотором изменении изображения создать интересные картины.
- Лучший путь – создание множества набросков карандашом и на бумаге. Во время подготовительной работы можно определить формат, фрагмент и композицию изделия, подготовиться к прорисовыванию контуров разъединяющими средствами и т.д.
- При желании воспроизвести фотографию абсолютно точно, надо лишь перевести линию на прозрачную бумагу, увеличить этот образец и потом перевести рисунок на шелк.
- Рекомендуется воспользоваться художественной свободой. При этом можно добавлять, заменять, комбинировать по-новому и просто удалять из рисунка предметы. Решающим здесь является собственное видение вещей. Особенно хорошо использовать отпускные фотографии, дополненные набросками, сделанными цветными карандашами.



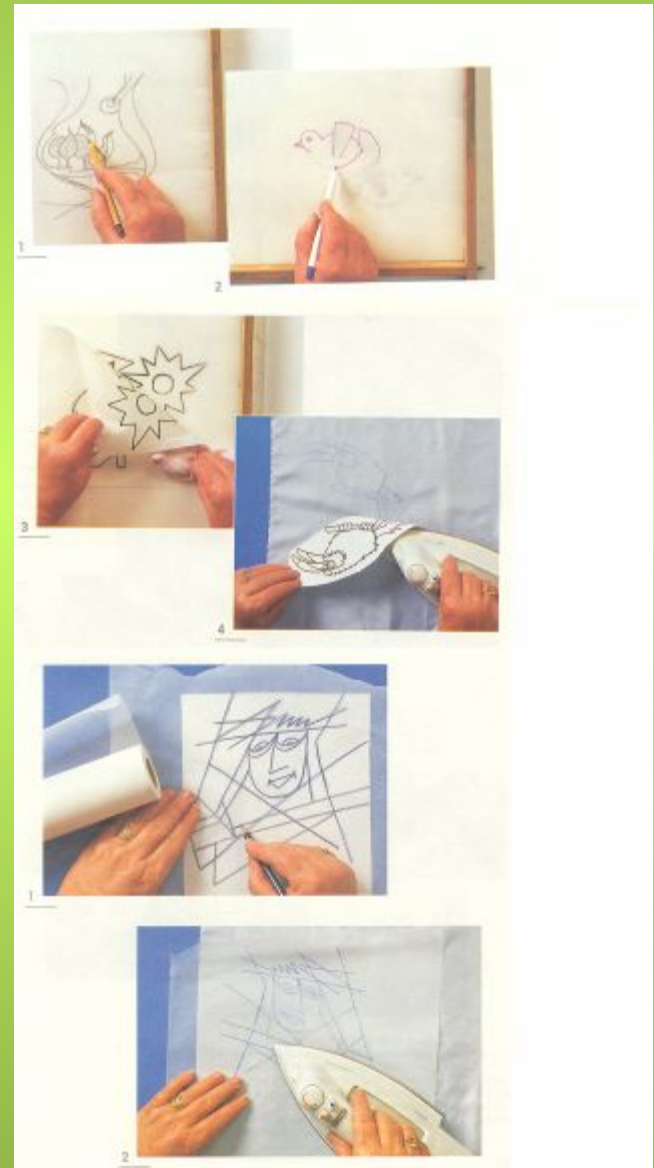
Компоновка красок при технике их послойного наложения

- При технике послойного наложения краски нескольких цветов наносятся на одно и то же место так, что на шелке они оптически смешиваются. Таким образом появляются различные тона.
- Три основных цвета – красный, желтый и синий – в любом случае должны быть в составе оснащения для росписи по шелку. Смешивая основные цвета с другими, можно получить большое количество разнообразных оттенков.
- Результат смешения красок можно видеть на примерах.



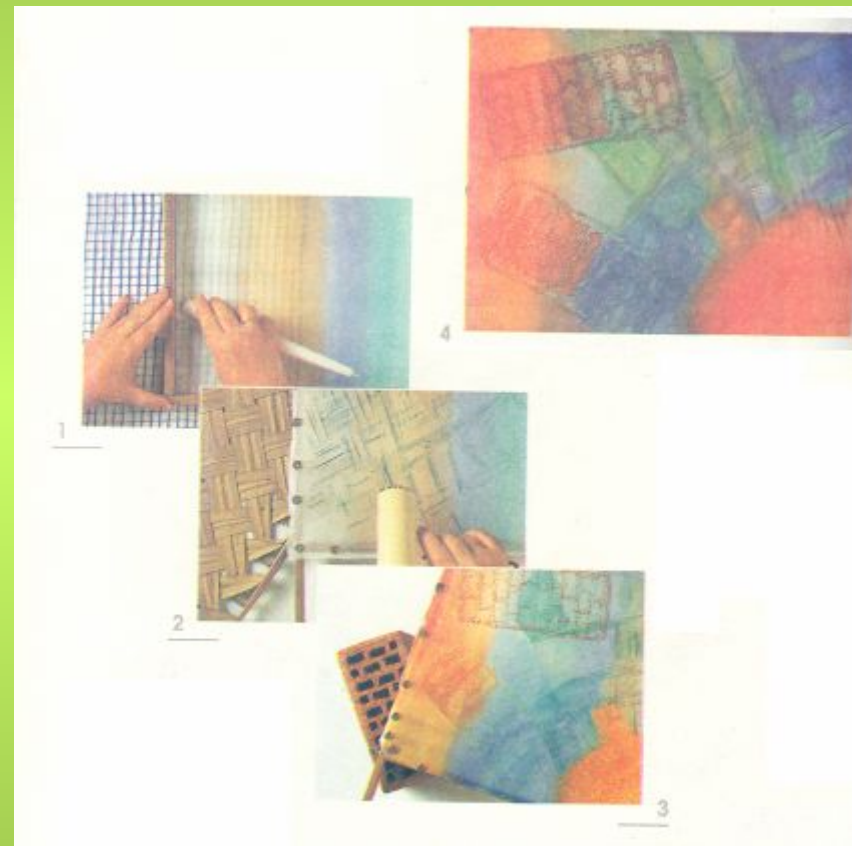
Как переносить образцы

- Накладывать контуры на ткань можно различными способами. Если натянутый шелк очень тонкий, то простой просвечивающий образец можно скопировать разъединяющими средствами. На тонких и средней толщины шелках рисунок может наноситься карандашом, затем образец обводится прозрачным контурным средством, потом фиксируется в химической чистке, при этом следы карандаша исчезают.
- Существует также техника втирания с использованием нитрорастворителя, при которой готовые образцы переводятся утюгом.



Техника втирания

- Простой метод получения оригинальных узоров на шелке – втирание готовых структур с ярко выраженной выпуклой поверхностью. Этот способ называют Frottage. Для втирания подойдет белая хозяйственная свеча для резервирования перед дальнейшей росписью. Таким образом сохраняется первоначальный тон шелка. С помощью цветных восковых мелков для росписи по шелку можно создавать цветные структуры.
- После втирания воск обрабатывается горячим феном, в результате чего он расплавляется и втягивается в шелк. Цветные восковые мелки можно втирать в самом конце работы и мелки поднимутся над поверхностью ткани



Лессировка

- При технике лессировки рисунок или мотив картины создается за счет наложения нескольких слоев краски друг на друга. Формы отдельных слоев и оживляющие мазки кисточки четко просматриваются, придавая очарование работе.
- Раскрашивают заданные формы всегда целиком – даже там, где соединение контуров налагается друг на друга. Именно на этих «площадах сечения» особенно ярко проявляется глазировка. Краски смешиваются в ткани и появляются новые, родственные исходным краскам тона.

