



Кипр



*Презентацию
подготовил:
Зиновьев Дмитрий
ученик 11^А*

*Преподаватель:
Яковлев М.Ю.*

Санкт-
Петербург

Содержание

- Столица Кипра
- Из истории
- Географическое положение
- Рельеф
- Климат
- Гидрография
- Животный мир
- Население
- Экономика
- Религия
- Источники информации [>>>](#)

Столица Кипра

Никосия



Из истории



Согласно Цюрихско-Лондонскому договору, 16 августа 1960 года Кипр признан независимой республикой. Он член ООН, Совета Европы, Содружества и Движения Неприсоединения. Британия сохраняет две базы - в Декелии и в Акротири-Епископи. Однако, новая конституция оказывается недействительной во многих своих положениях, что делает невозможным беспрепятственное проведение ее в жизнь.





В 1963 году Президент Республики предлагает поправки, но община турок-киприотов не принимает условий. Возникают беспорядки среди тех кто уволен из правительства и официальных учреждений, а Турция угрожает вторжением на Кипр. В июле 1974 года греческие генералы из состава военной хунты в Афинах организуют переворот. 20 июля 1974 года Турция, нарушая все принципы международных отношений и Устав ООН, вторгается на Кипр, в результате чего 37% территории острова оказываются оккупированы. Ситуация не разрешена до сих пор, и турецкая военная оккупация продолжается.



Географическое

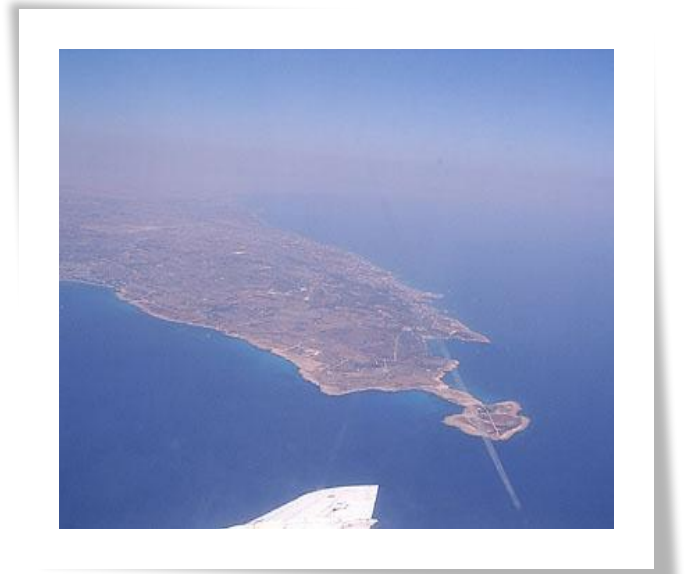
положение

Кипр расположен в северо-восточной части Средиземного моря. Максимальная его протяженность с востока на запад – 240 километров, с севера на юг – около 100 километров. По размерам Кипр – третий остров в Средиземном море. Его площадь 9251 квадратный километр.



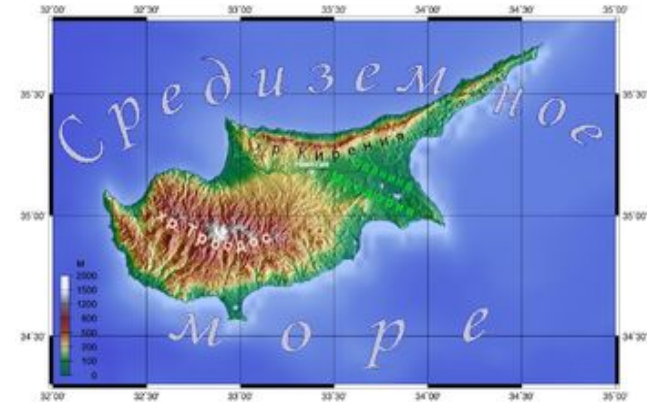
Близость к Малой Азии и Северной Африке – остров расположен на широте 35 градусов (между 32 и 34 градусами восточной долготы), в 95 километрах от сирийского, в 380 километрах от египетского и всего в 65 от турецкого побережья – определяет географическую принадлежность Кипра к Передней Азии.

Омывается со всех сторон Средиземным морем. Берега преимущественно низменные, изрезаны слабо; на севере – крутые, скалистые. Протяжённость береговой линии 648 км. При полёте к острову на самолёте видны многочисленные бухточки и заливы, темная зелень долин в коричнев.



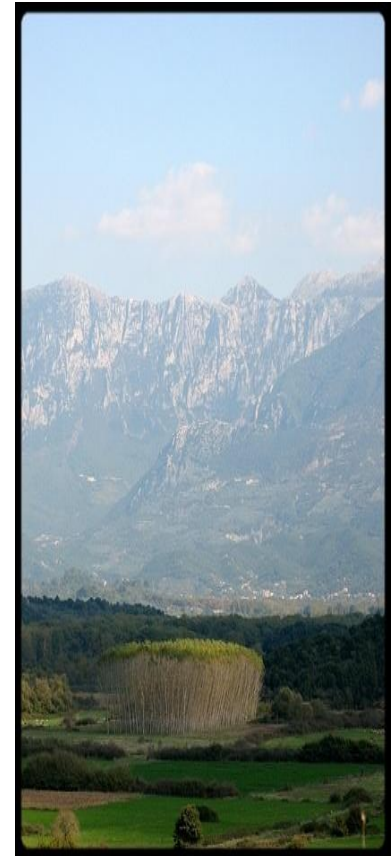
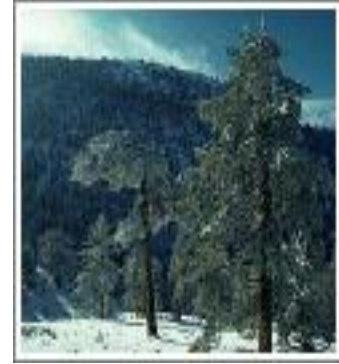
Рельеф

Ландшафт острова определяется двумя параллельными горными цепями, отличающимися друг от друга геолого-морфологической структурой, что связано с различиями в их происхождении и формировании. Состоящая преимущественно из известняков Киренийская гряда протянулась почти вдоль всего северного побережья – от мыса Кормакитис на западе до мыса Апостола Андрея на востоке.

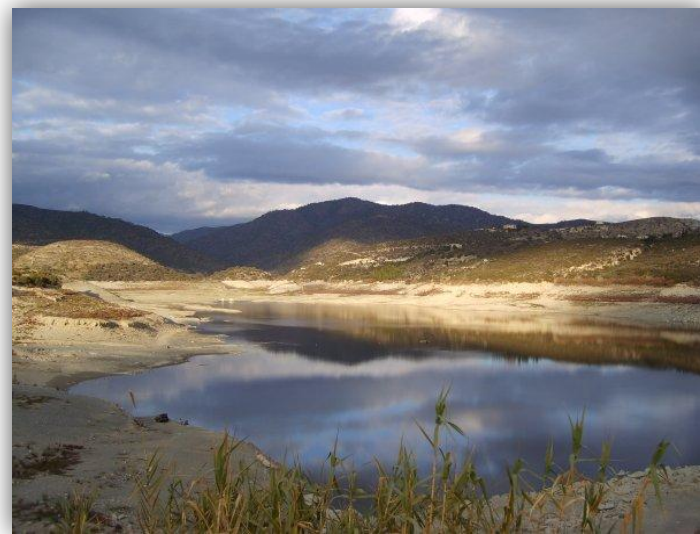


Горы Киреии имеют протяженность 125 километров и круто падают к побережью. На северо-востоке горная цепь образует узкий полуостров Карпас (Карпасия). С вершины самой высокой здесь горы Кипарисовуно (1024 м) в хорошую погоду видно побережье Анатолии, до которой отсюда 80 километров.

На юго-западе расположен крупный горный массив Троодос с самой высокой в стране горой Олимпос (1951 м). Он протянулся примерно на 80 километров, достигает в ширину 25 километров и густо порос лесом. Здесь много шумных прозрачных источников. Чистый горный воздух, живописные тропы, мягкий приятный климат делают этот район излюбленным местом отдыха, особенно в жаркое летнее время.



Между этими горными системами развернулась плодородная равнина Месаория (высота около 200 м), сложенная мезокайнозойскими отложениями, имеющая выходы к морю на востоке и западе, и ещё более плодородный бассейн Морфу (на западе).



Равнину Месаория пересекает русло реки Педизос – наиболее протяженной, хотя и немногочисленной, как и другие реки острова, пересыхающие летом. Естественных озер с пресной водой на Кипре нет. Имеются лишь два относительно крупных соленых озера на юге острова.

Климат

Климат Кипра считается самым умеренным и здоровым в мире. Поэтому средняя продолжительность жизни местного населения выше, чем, например, в США или Англии. Опасные инфекционные заболевания здесь практически неизвестны.

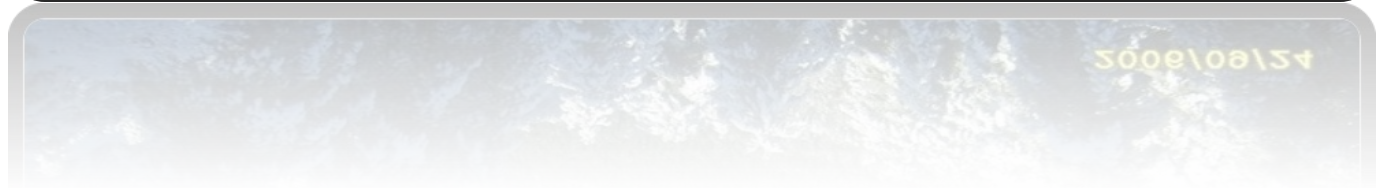
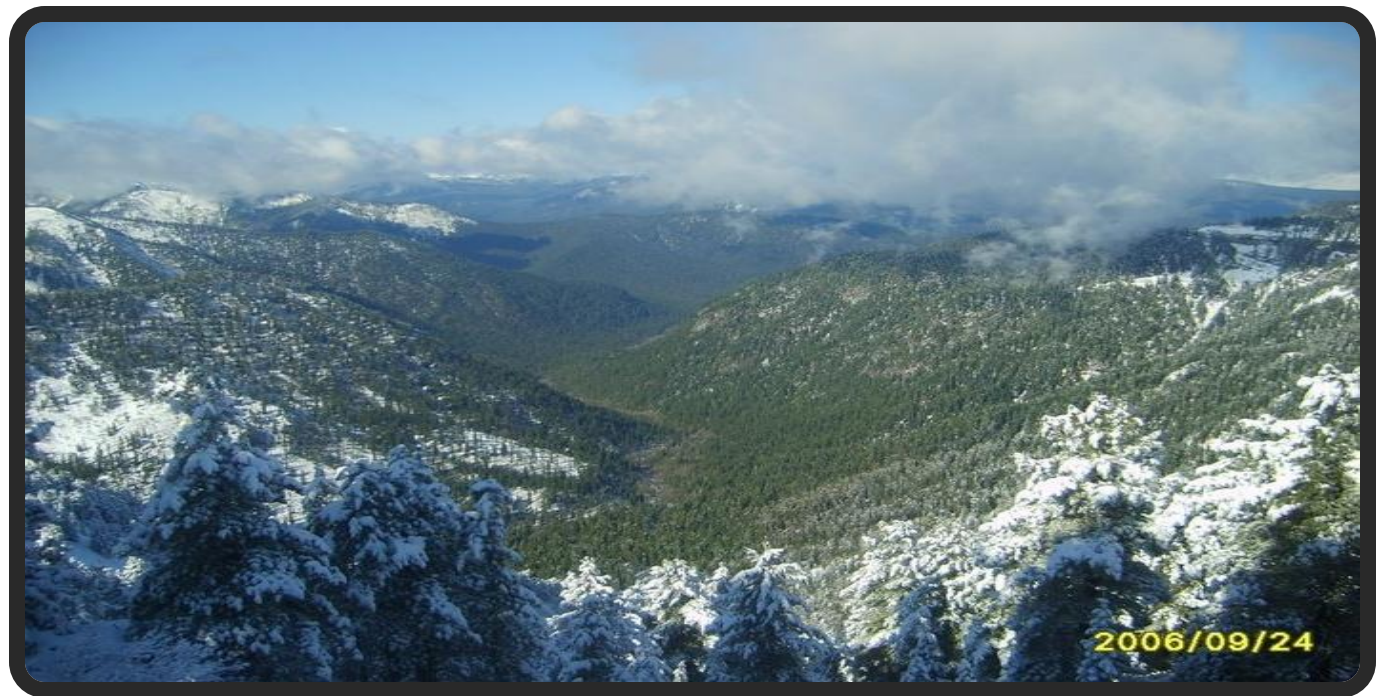


Климат субтропический средиземноморский. Жаркое лето (+25–35° С), мягкая относительно дождливая зима (+10–15°С). Годовая сумма осадков возрастает с 300–500 мм на равнине до 1000–1300 мм в горах, где зимой местами образуется снежный покров

В среднем в год выпадает 375 мм осадков, в западных горных местностях 500–750, а на вершинах гор до 1000 мм. Из городов наименьшее количество осадков имеет Никосия, наибольшее – Кирения. В горах Троодос зимой выпадает снег, и киприоты имеют возможность на протяжении нескольких месяцев кататься на лыжах, в окрестностях Олимпоса с января по март работают зимние базы отдыха



Снег выпадает почти каждую зиму на высоте свыше 1000м, обычно начиная с первой недели декабря до середины апреля. Хотя снежный покров непродолжителен, в самые холодные месяцы он может достигать значительной глубины в течение нескольких недель, особенно на снежных склонах. Влажность воздуха в среднем 60-80% зимой и 40-60%-летом. Ветры, обычно, слабые. Такой климат является вполне благоприятным для выращивания многих видов культур, тем более на Кипре плодородная почва.



Гидрография

Постоянных рек на Кипре почти нет. Все они отличаются маловодностью, берут начало в горах и имеют осенний и зимний паводки. Большинство рек острова коротки, самые длинные из них имеют протяженность 50—70 км. Основным источником питания рек служат атмосферные осадки. Во время зимних дождей реки выходят из берегов и вызывают даже наводнения. В знойный летний период они настолько мелеют, что образуют лишь тонкие ручейки, извивающиеся по оголенному руслу, а многие совершенно пересыхают. Наиболее значительными реками Кипра считаются Акаки с притоками, а также Педиэос и Ялиас.



Животный мир



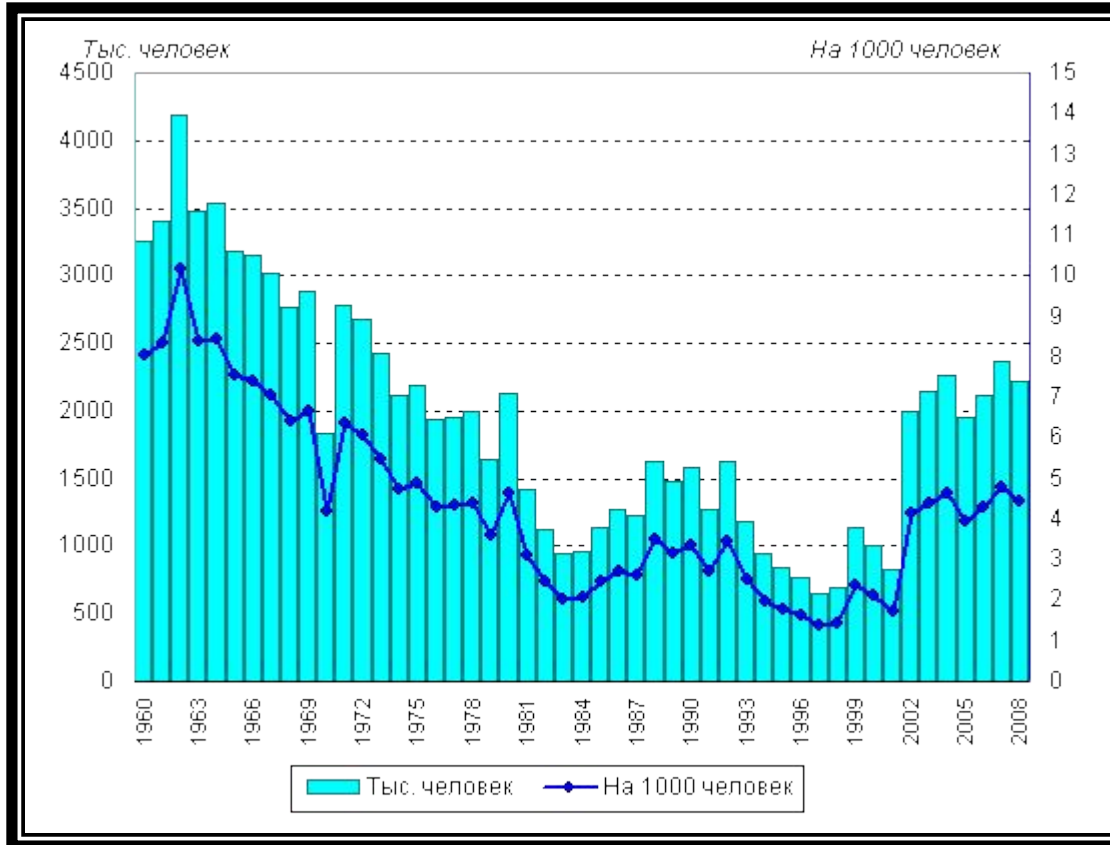
Нельзя назвать богатым и разнообразным животный мир острова. Интерес представляет живущий в горах в районе Троодоса, а также в районе Пафоса покрытом лесами горный баран, известный как муфлон. Это животное эндемик. В настоящее время правительство запретило охоту на это редкое животное. Кроме муфлона, в лесной зоне гор можно встретить зайцев и лис.





Большое количество змей и ящериц водится на горных склонах и прибрежных низменностях. Их больше всего в руинах Пафоса и Саламиса - древних городов. У побережья, в зарослях лесов водится хамелеон. На Кипре обитает множество земноводных, это и черепахи, и древесные лягушки. Зарегистрировано на Кипре более 330 наименований птиц. 14 из этих наименований – эндемики. Многие из зарегистрированных птиц встречаются на Кипре лишь во время миграций, они относятся к перелетным.

Население



Согласно данным Соцстата Кипра, население Кипра в 2002 году составляло 802 500 человек. 80,1% из которых - греки-христиане и говорящие на греческом языке. 10,9% - турки-киприоты, говорящие на турецком языке и 9% - иностранные рабочие и экспатрианты, проживающие на Кипре.

Английский язык используя повсеместно: начиная от для общения между местным населением и иностранцами до использования в деловых переговорах и бизнесе.

Экономика (общее представление)

Кипрская экономика небольшая, очень гибкая и здоровая. Она проявила себя как быстро приспосабливающаяся структура, готовая трансформироваться в нужном направлении в минимальные сроки.

Кипрская экономика характеризуется удовлетворительными темпами роста внутреннего валового продукта 5,1% (1961-2003), высокой занятостью, внутренней и внешней макроэкономической стабильностью. В результате Кипр достиг завидного уровня конвергенции с передовыми экономическими системами. В мае 2004 года Кипр был на 15 месте по уровню ВВП на душу населения, опередив Грецию и Португалию.



Основные характеристики экономики Кипра:

1. Доминирующая роль частного сектора в процессе производства. Роль государства концентрируется главным образом в:

- Поддержании условий макроэкономической стабильности и благоприятном деловом климате, создавая необходимую законодательную структуру
- Обеспечении условий справедливой конкуренции
- Создании современной экономической и социальной структуры
- Обеспечении условий социального единства

2. Небольшой размер внутреннего рынка. Это является неблагоприятным фактором в реализации экономики за счет роста производства и развитии межотраслевых отношений.



- 3. Небольшой размер предприятий. Согласно данным регистрационной палаты, количество служащих в компаниях очень небольшой в среднем 4,4 человека на компанию. В более чем половине общего количества предприятий (58%) трудится более одного человека. Микро-предприятия, в которых заняты менее 10 человек составляют 95% общего числа предприятий Кипра, малые предприятия (10-49 служащих) составляют 4%. Предприятия среднего размера (50-249 служащих) 0,7%, большие предприятия (от 250 человек) 0,1% от общего числа предприятий.
- 4. Количество рабочей силы. Небольшое количество населения Кипра диктует некоторые несоответствия на рынке труда. Количественные и качественные несоответствия очевидны во всех секторах экономики, что компенсируется наемной иностранной силой. Несοοтветствия более очевидны в гостиничном секторе, строительстве, сельском хозяйстве и производстве, тогда как на профессиональных уровнях нехватки кадров не существует.
- 5. Открытость экономики, импорт и экспорт товаров и услуг, составляющих около 102% ВВП в 2003 году по сравнению со средним показателем стран ЕС в 66,9%.
- 6. Преобладающая роль и увеличивающаяся важность секторов услуг, составляющих 71,5% ВВП в 2003 году.
- 7. Частичная зависимость от туристического сектора. Объем сектора экономики составляет 15-20% ВВП в период с 1990-2003 год.



Религия



Подавляющее большинство населения Кипра исповедует христианские вероучения, остальная часть — ислам. На острове в ходе исторического развития получили распространение различные направления христианства, которое представлено здесь в первую очередь православной церковью, а также армянской апостольской, католической и маронитской церквями.

Церковь возглавляется архиепископом и разделяется на три епископства и область, непосредственно подчиненную архиепископу.



Помимо многочисленных храмов, имеющих почти в каждой деревне, церковь обладает на Кипре 11 монастырями, которым принадлежат значительные и наиболее плодородные земли острова, имеющие круглогодичное искусственное орошение, и другая крупная собственность. Кипрская православная церковь играет важную роль в политической и экономической областях Кипра.



Источники информации:

- <http://www.yestravel.ru/cyprus/>
- <http://cyprian.name/blogcategory/geografiya-kipra/geografiya-kipra/>
- <http://www.kipr.ru/life/geography/>
- <http://translate.google.ru/translate?hl=ru&langpair=en%7Cru&u=http://no.china-embassy.org/eng/wjzc/gjdqwt/dqwt/t111018.htm>
- www.zagranhouse.ru
- <http://100dorog.ru/guide/articles/101194/>
- <http://www.yestravel.ru/cyprus/>



Спасибо за внимание!