

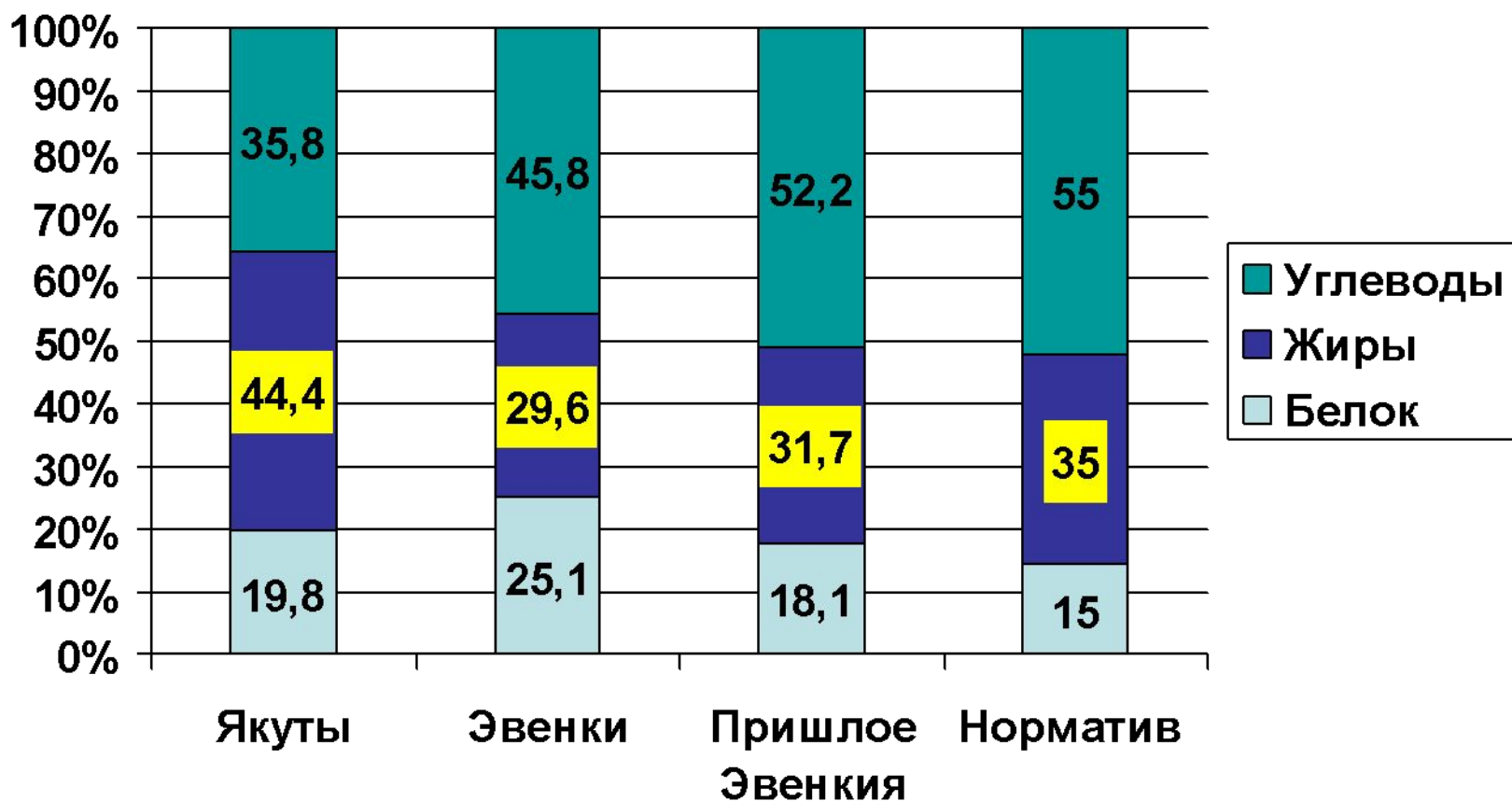
# **Фактическое питание и распространенность ишемической болезни сердца в этнических группах жителей Севера**

**Хамнагадаев И.И.**

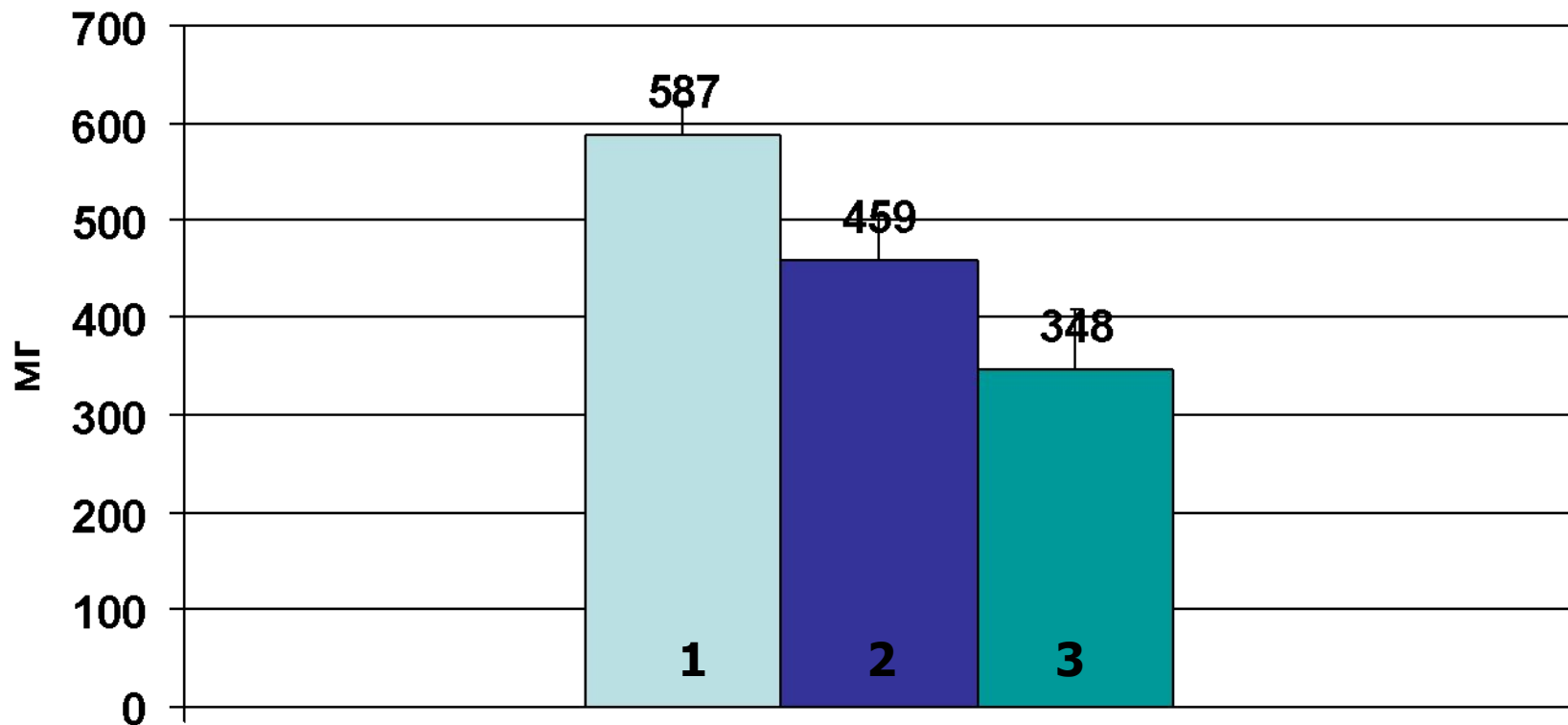
ГОУ ВПО Красноярский государственный медицинский  
университет им. проф.Войно-Ясенецкого В.Ф.

ГУ НИИ медицинских проблем Севера, Красноярск

# Процентное соотношение белка, жиров и углеводов в суточном рационе мужчин сельского населения Якутии и Эвенкии в сравнении с нормативными (рекомендации Института питания РАМН)



# Содержание холестерина в суточном рационе мужчин сельского населения Якутии и Эвенкии в возрасте 30-59 лет



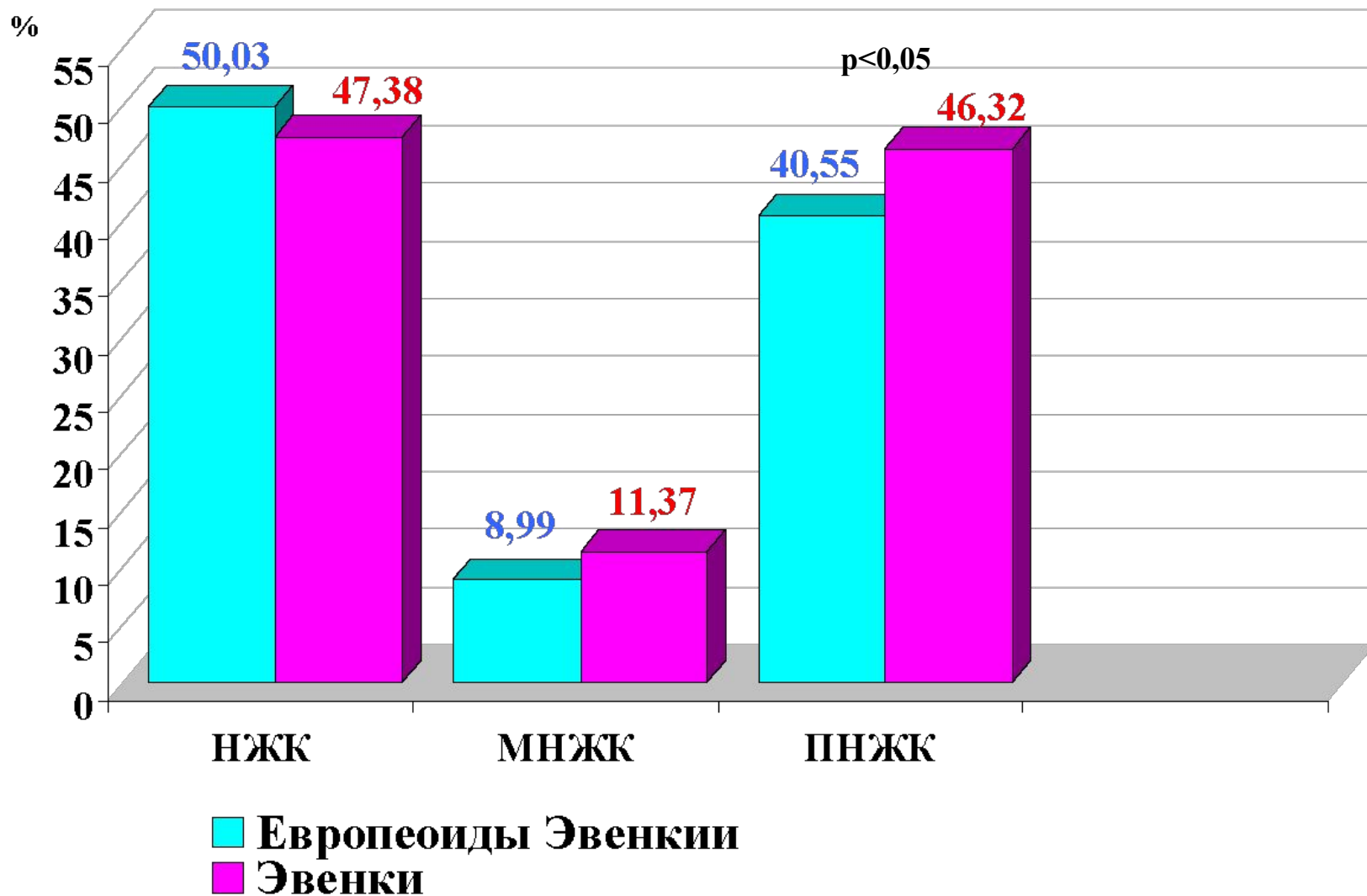
P 1-2 = 0,001

P 2-3 > 0,1

P 1-3 = 0,001

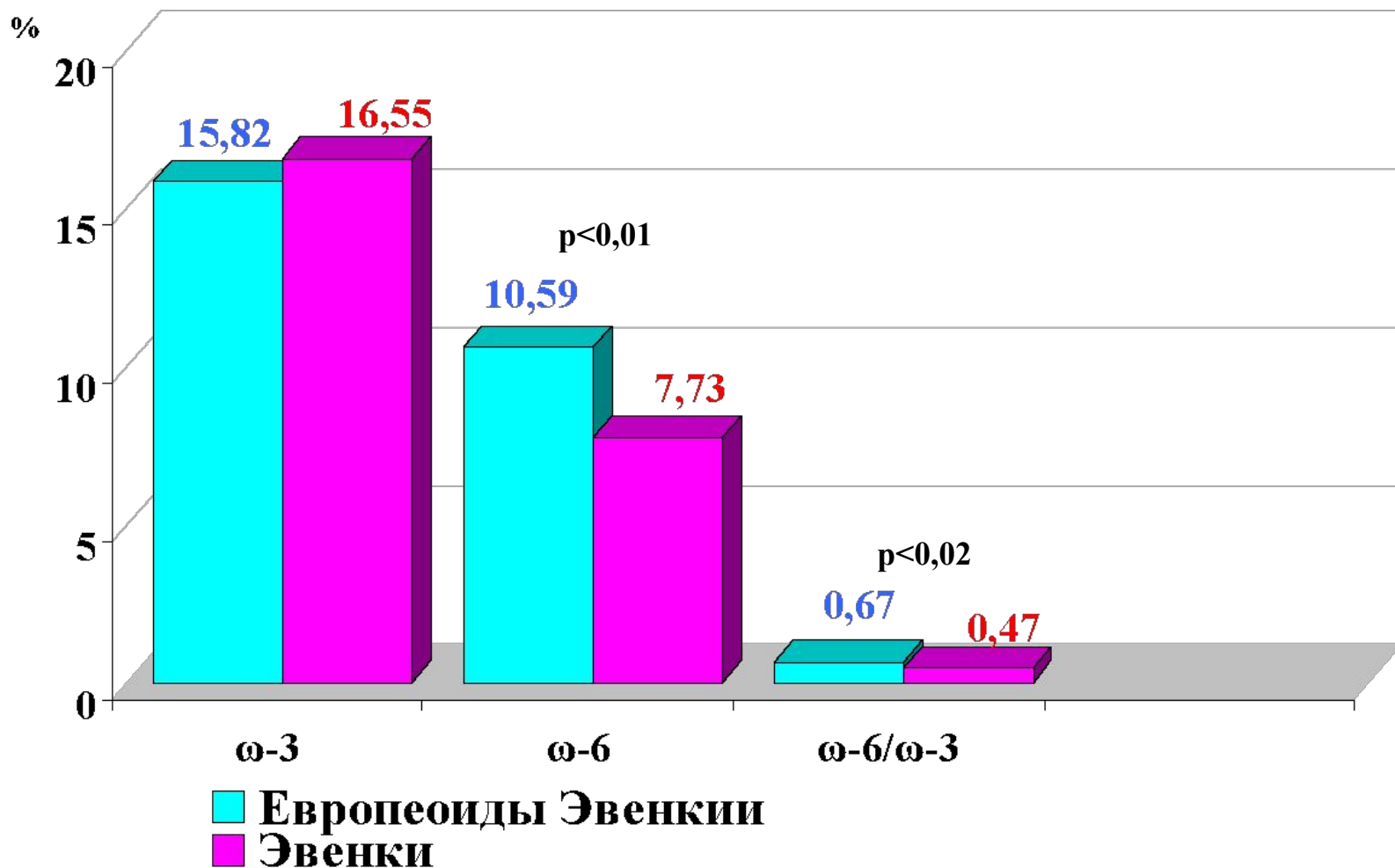
■ Якуты ■ Эвенки ■ Пришлое Эвенкия

# Содержание жирных кислот в сыворотке крови коренных и пришлых жителей Эвенкии (данные Тонких Ю.Л. с соавт., 2007)



# Содержание и соотношение $\omega$ -3 и $\omega$ -6 жирных кислот в сыворотке крови жителей Эвенкии (данные Тонких Ю.Л. С соавт., 2007)

## Эвенкия



- **Содержание жира в 100 г мяса**

- Оленина 2,0 – 7,0 г

- Говядина 4,0 – 20,0 г

- **Содержание белка в 100 г мяса**

- Оленина 22,0 – 25,0 г

- Говядина 15,0 – 18,0 г

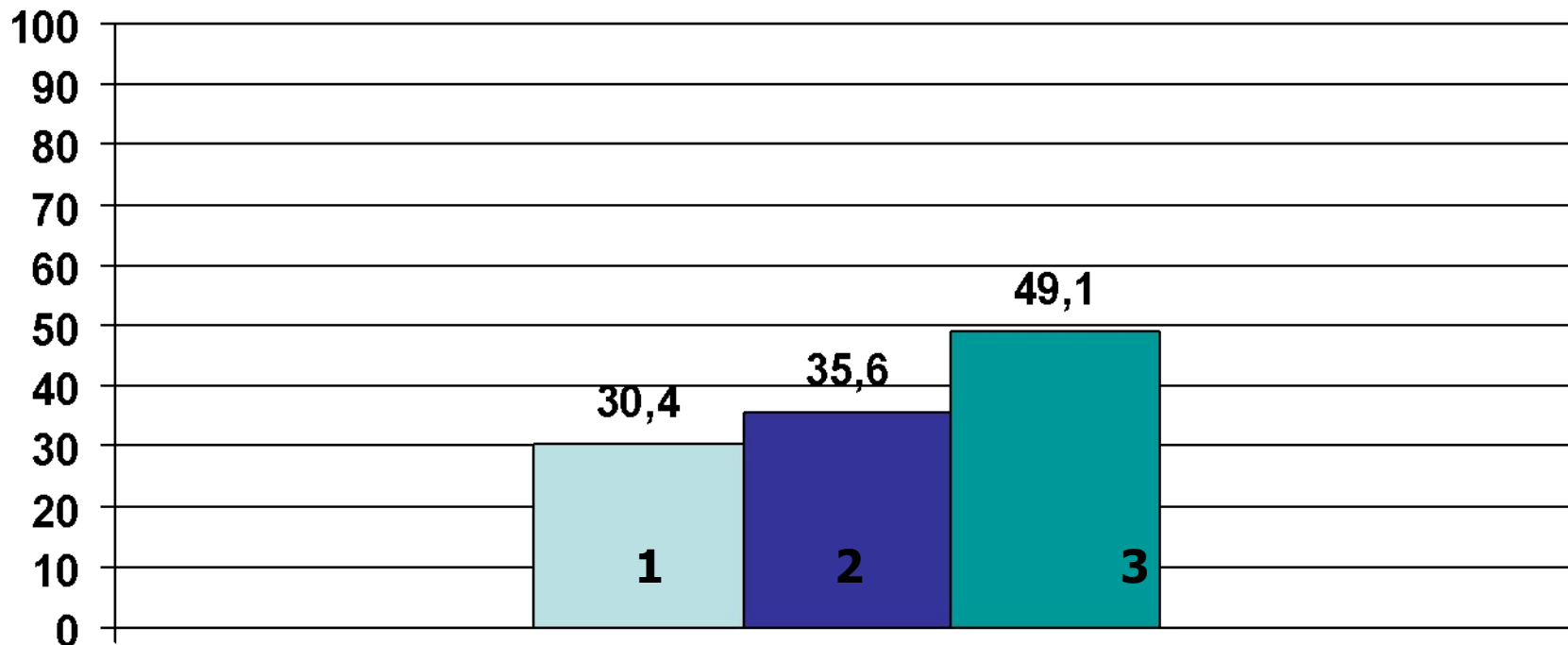
- Льняное, рапсовое, соевое масла содержат альфа-линоленовую кислоту.

- Из морских растений наиболее богата омега-3 ПНЖК

- морская капуста, а из наземных растений – мхи, лишайники (в первую очередь ягель) и папоротники.

- В организме животных и человека альфа-линоленовая кислота (C18:3 омега-3) может превращаться в эйкозапентаеновую (C20:5 омега-3) и докозагексаеновую (C22:6 омега-3)

# Распространенность индекса Кетле $\geq 25,0$ среди сельского коренного населения Якутии и коренного и пришлого населения Эвенкии в возрасте 20-59 лет

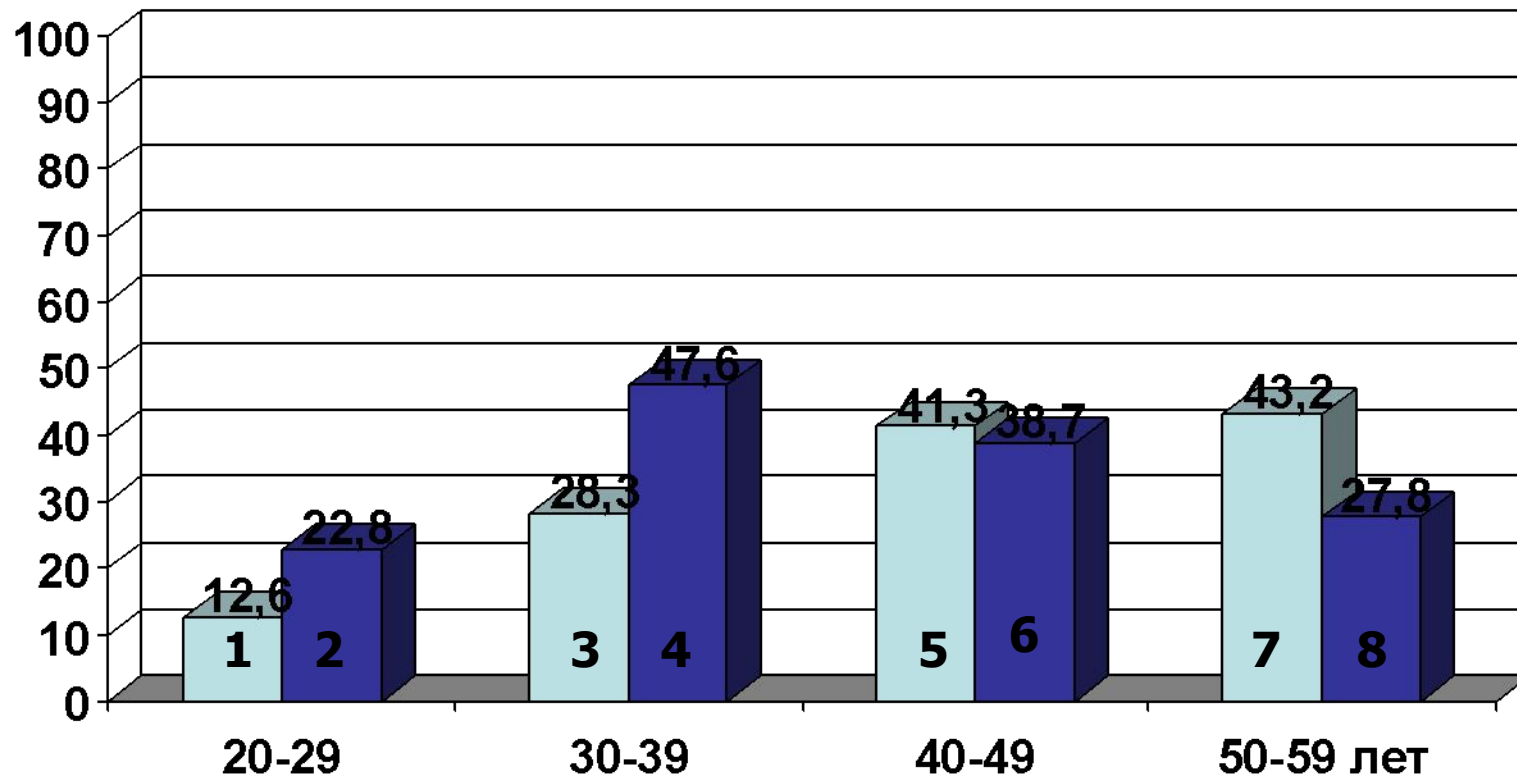


P 1-2 = 0,088

мужчины

Якутия коренное    Эвенкия коренное    Эвенкия пришлое

# Распространенность индекса Кетле $\geq 25,0$ среди мужчин сельского коренного населения Якутии и Эвенкии в зависимости от возраста



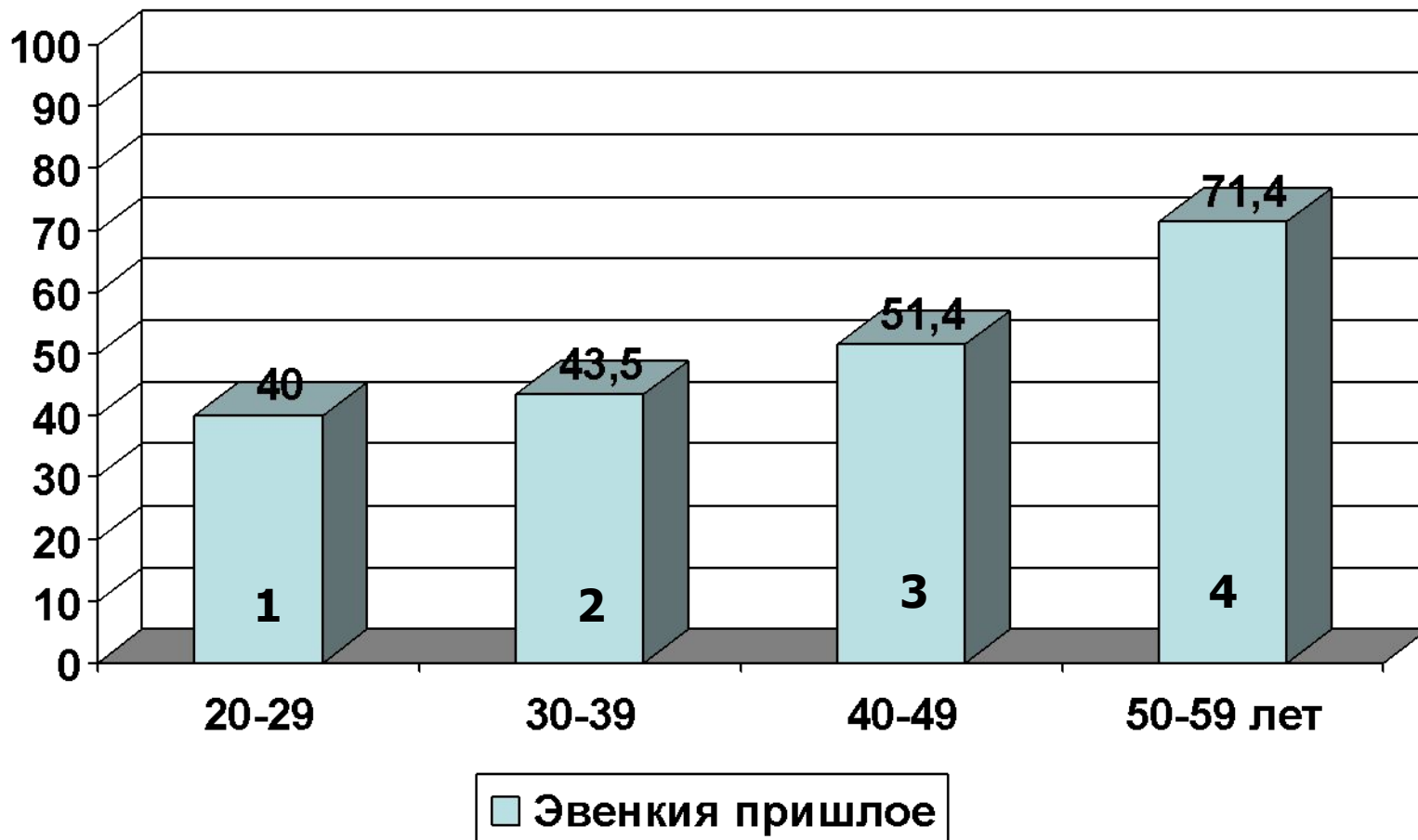
P 1-2 = 0,051    P 3-4 = 0,006

Якутия    Эвенкия

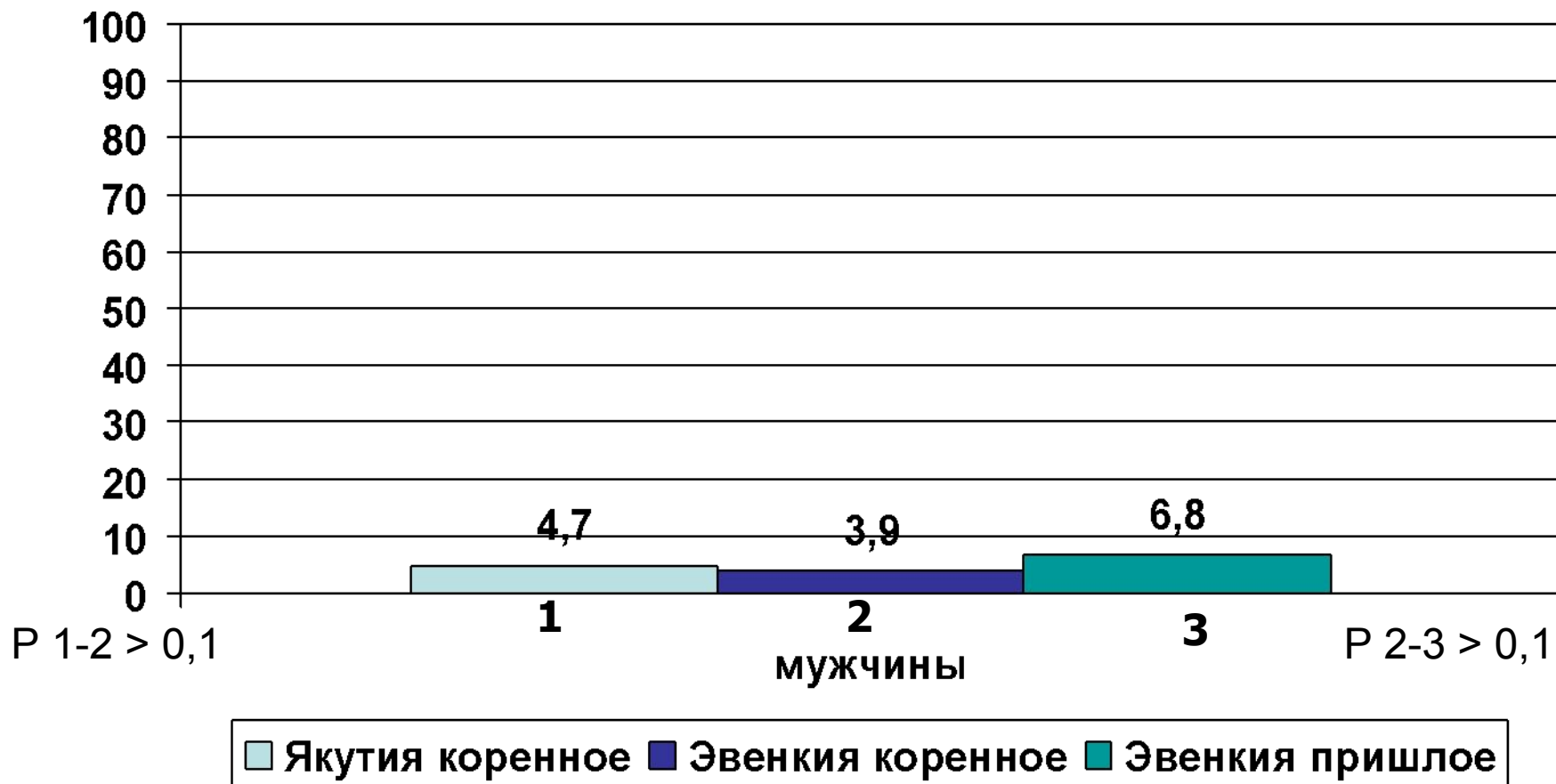
P 5-6 > 0,1    P 7-8 > 0,1



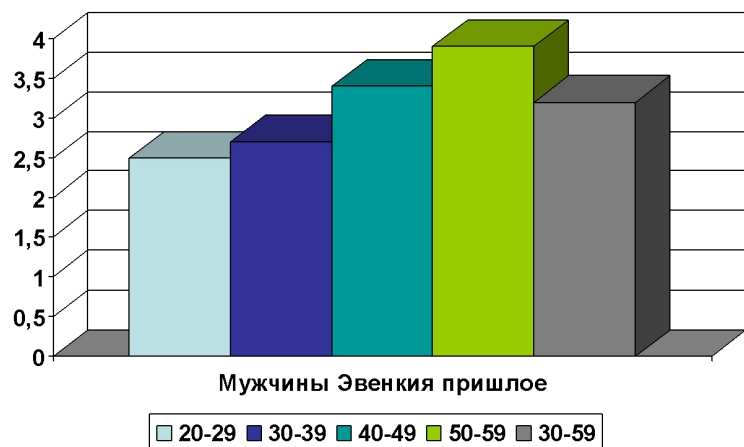
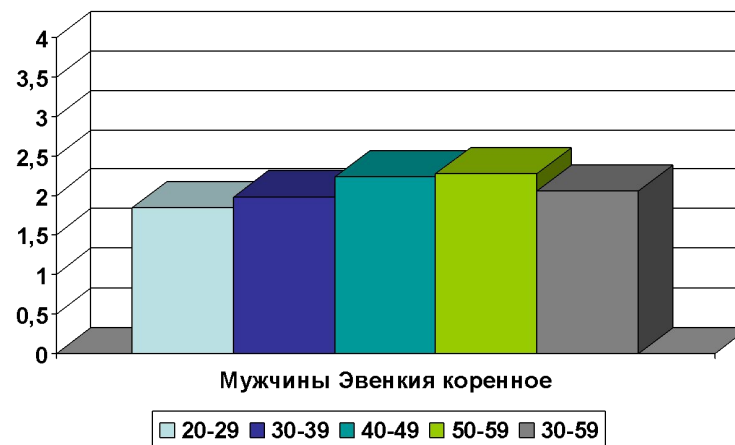
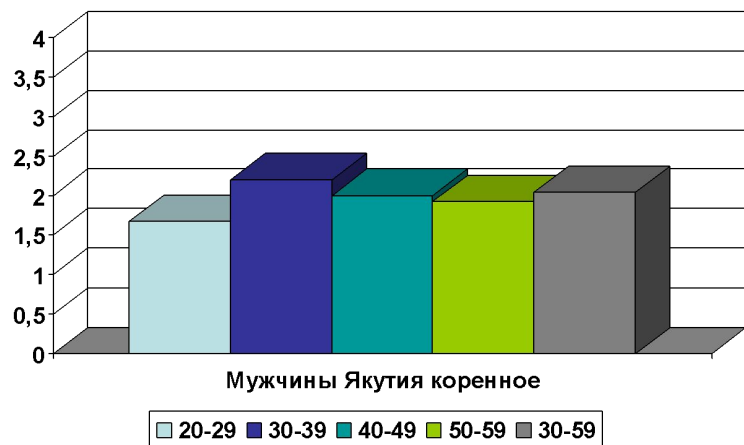
# Распространенность индекса Кетле $\geq 25,0$ среди сельского пришлого населения Эвенкии в зависимости от возраста



# Распространенность ожирения (индекс Кетле $\geq 30,0$ ) среди сельского коренного населения Якутии и сельского коренного и пришлого населения Эвенкии в возрасте 20-59 лет

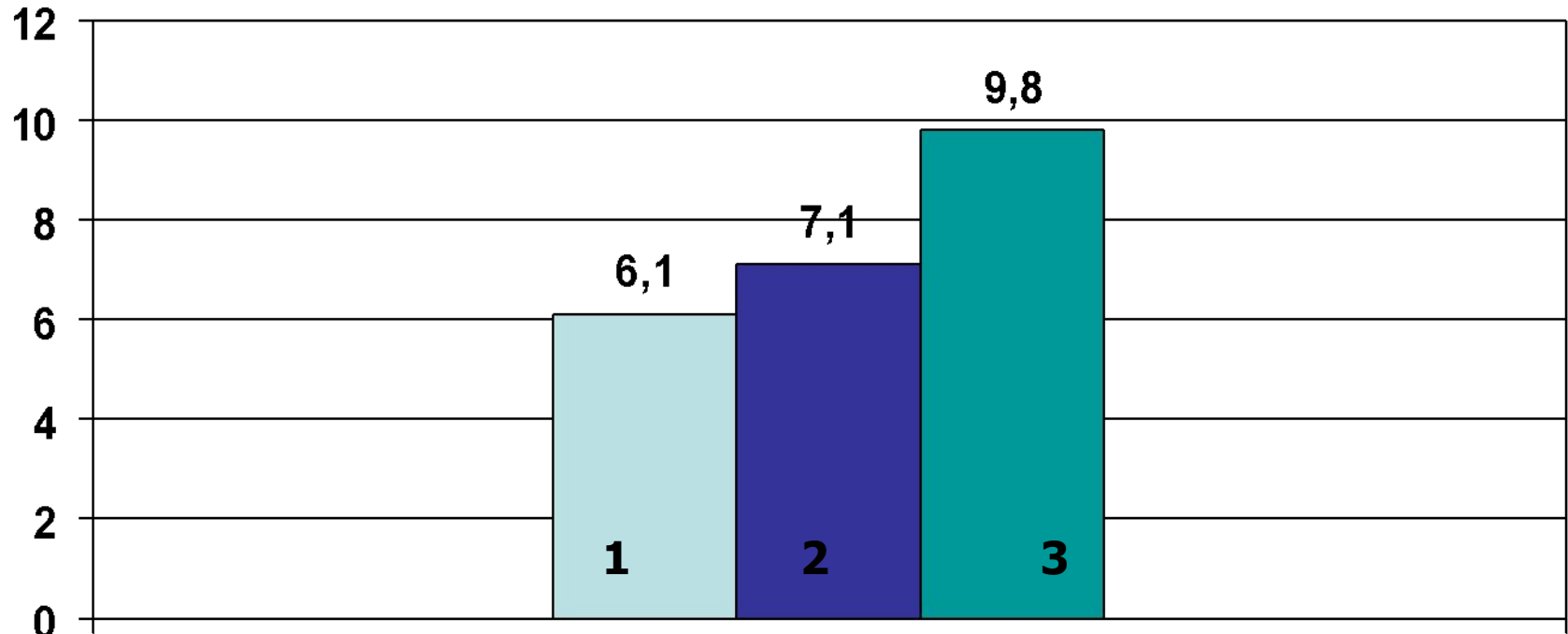


# Величина коэффициента атерогенности у мужчин сельского населения Якутии и Эвенкии



**Стандартизированные по полу и возрасту показатели  
распространенности ишемической болезни сердца среди  
сельского коренного населения**

**Якутии и Эвенкии по строгим эпидемиологическим критериям с  
верификацией диагноза в возрасте 30-59 лет**

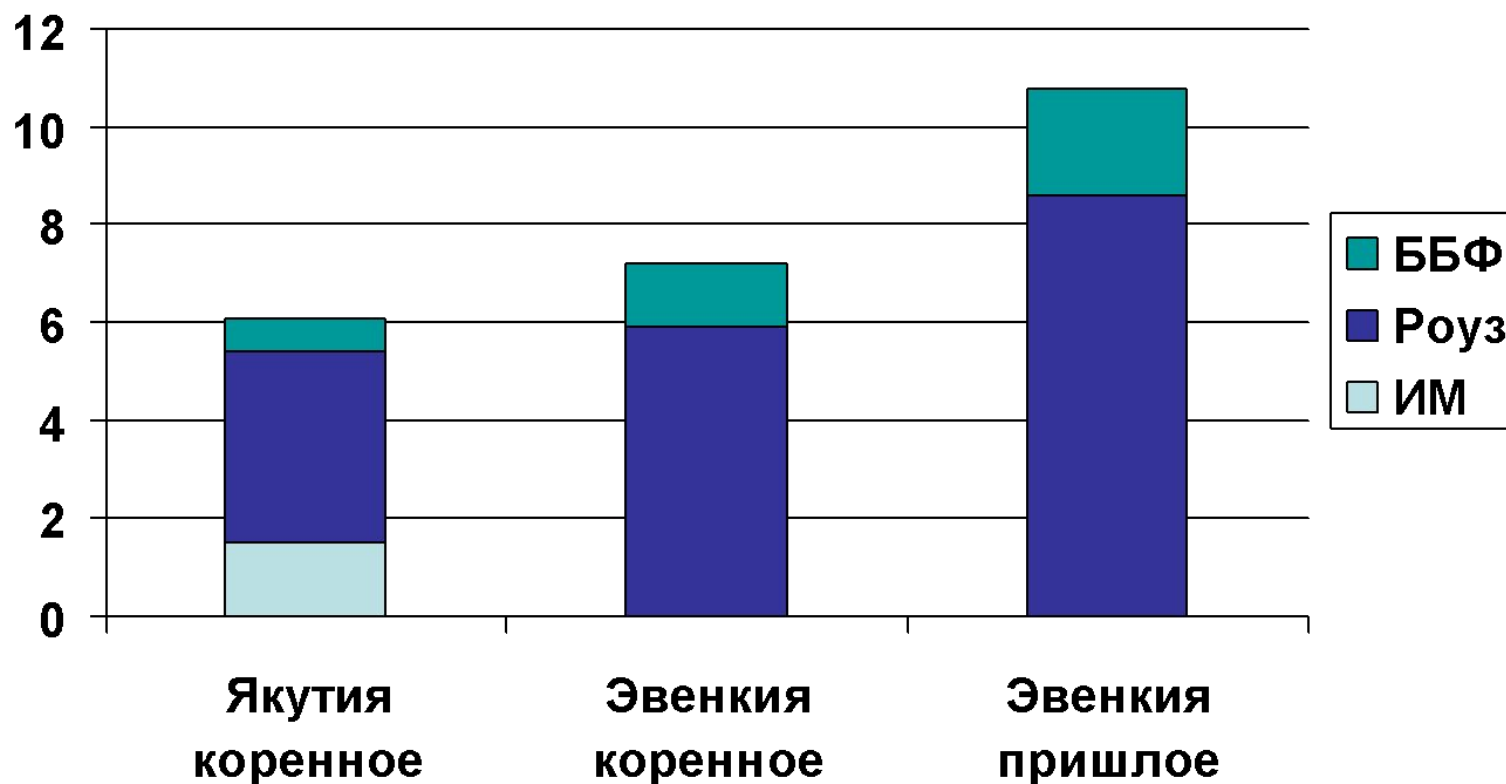


$P_{1-2} > 0,1$

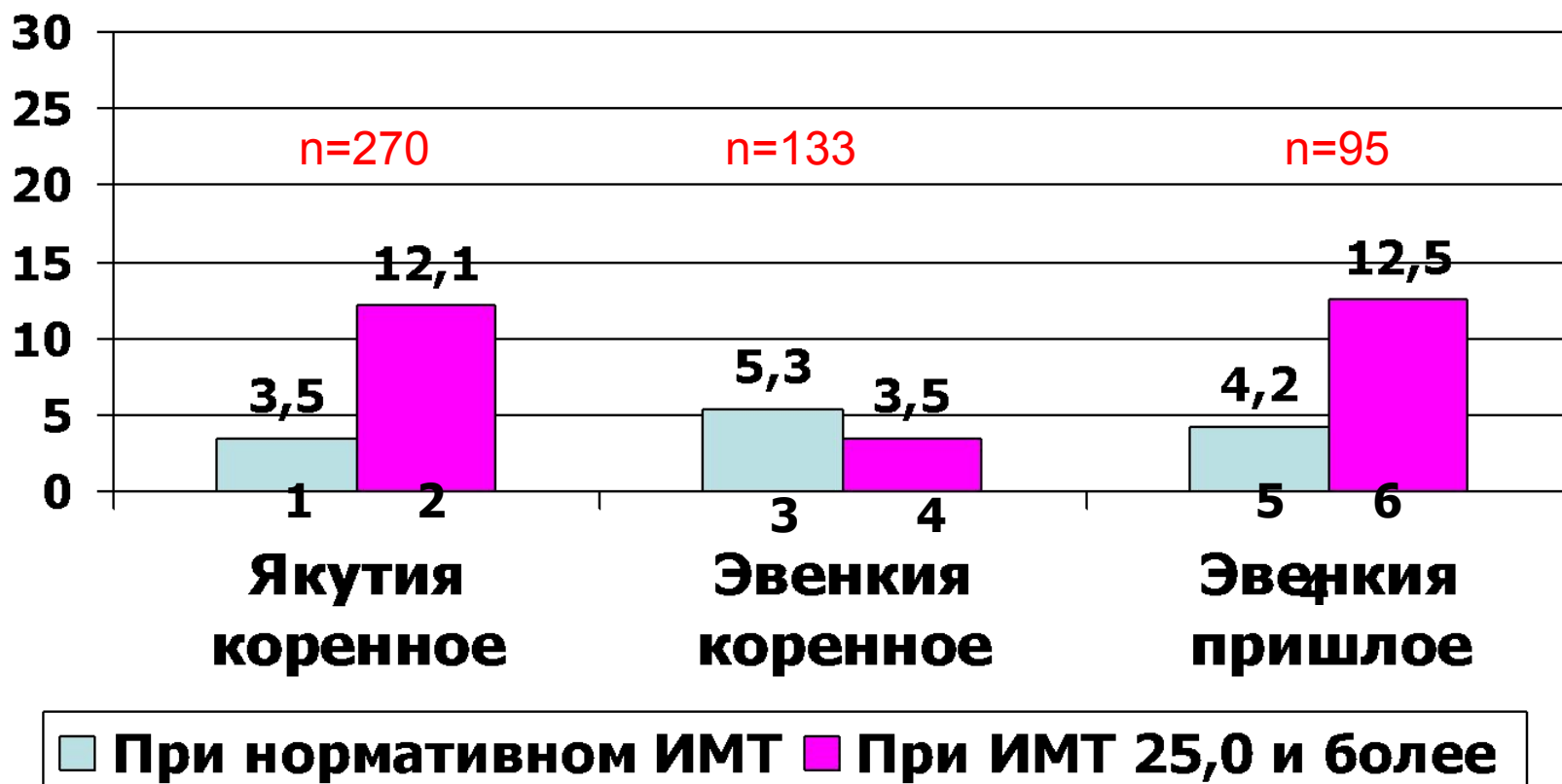
**мужчины**

■ Якутия коренное ■ Эвенкия коренное ■ Эвенкия пришлое

# Распространенность отдельных форм ишемической болезни сердца среди мужчин сельского коренного населения Якутии и Эвенкии в возрасте 30-59 лет



**Влияние наличия индекса массы тела  $\geq 25,0$  на распространённость ишемической болезни сердца среди мужчин сельского коренного населения Якутии и сельского коренного и пришлого населения Эвенкии в возрасте (30-59 лет)**



$P_{1-2} = 0,006$

$P_{3-4} > 0,1$

$P_{5-6} = 0,14$

Благодарю за внимание