

Группа 2

**Саморегулирование сети ОУ
в условиях внедрения новых
экономических механизмов в
рамках КПМО.**



Задачи:

- анализ эффектов (системных и внесистемных);
- определение показателей для оценки степени достижения результатов развития сети;
- выявление успешного опыта (моделей);
- перспективы продолжения (пути реализации, программные мероприятия, расчет инвестиций)



Анализ эффектов:



- оптимизация *организационных* и финансовых затрат государственных по управлению образовательными учреждениями и повышение эффективности бюджетных средств, выделяемых на образование;
- стремление образовательных учреждений и педагогов к презентации уникальности и качества собственных образовательных программ, что становится важным фактором роста их конкурентоспособности и создание среды конкурентоспособности среди учреждений бюджетной сферы;



Эффекты:

- влияние процесса модернизации образования на эффективность развития и использование Интернет технологий;
- повышение привлекательности учительского труда и закрепление молодых педагогов в сельских школах оказывает влияние на сохранение и развитие села;
- изменение отношения общества и государства к проблемам образования увеличение числа жителей края , отмечающих позитивные изменения в системе образования;
- превращение образования в развивающую и развивающуюся систему, способную обеспечить развитие личности





Эффекты:

- распространение опыта создания среды через социокультурные комплексы, позволяющее включить сельский социум в решение задач воспитания и образования;
- сформированность единого образовательного пространства, обеспечивающего; высокоэффективную систему услуг и условий, отвечающих образовательным потребностям всех слоев и групп населения;
- привлекательность образования для привлечения внебюджетных средств, спонсорской поддержки



Главные системные эффекты

- качество
- доступность
- эффективность

Оптимальность сети?



качество



- Доля школьников, обучающихся в условиях, соответствующих показателю 4.1.(45%-55%)
- Среднее количество учащихся 3 ступени в расчете на 1 учреждение, имеющее старшую ступень
- Доля старшеклассников, которые обучатся в школах, в старших параллелях которых выдержано минимальное количество классов-комплектов (2 в сельской местности и 4 в городской)
- Доля учащихся, обучающихся в профильных классах
- Доля учащихся, получающих образование повышенного уровня (32%-38%)
- Результаты ЕГЭ по обязательным предметам
- Доля выпускников 11 классов, не получивших аттестат об образовании
- Доля выпускников, поступивших в вузы и техникумы на бюджетной основе
- Доля учащихся, охваченных дополнительным образованием
- Доля школьников-призеров предметных олимпиад
- Степень удовлетворенности учащихся и их родителей качеством условий и результатов образовательного процесса
- Обеспеченность педагогами в соответствии с полученной специализацией



ДОСТУПНОСТЬ



- Доля детей дошкольного возраста, получающих дошкольное образование, на базе общеобразовательных школ
- Доля учащихся, обучающихся в базовых школах
- Доля школьников, подвозимых из населенных пунктов с транспортной доступностью
- Доля малокомплектных школ (включая филиалы), которые находятся в труднодоступных населенных пунктах
- Доля школ, взаимодействующих с другими школами на основе сетевого плана, договора сотрудничества
- Доля школьников, обучающихся дистанционно

ЭФФЕКТИВНОСТЬ



- Соотношение численности детей от 0 до 18 лет и количества мест в образовательных учреждениях
- Норматив на реализацию стандарта в расчете на одного обучающегося
- Долю ФОТ в расчёте на одного педагогического работника
- Доля стимулирующей части
- Количество учащихся на 1 работника образовательных учреждений
- Количество учащихся на 1 педагогического работника образовательных учреждений
- Средняя заработная плата педагогических работников
- Наполняемость классов
- Доля школ, наполненных в соответствии проектной мощностью зданий
- Доля учащихся, которые обучаются приспособленных зданиях
- Доля малокомплектных школ

Идея определения идеального состояния образовательной сети

(региональной и муниципальной)

- Единые показатели для оценки «степени идеальности» или оптимальности
- Кластерность территорий (плотность населения, дорожная сеть, уровень социально-экономического развития и др.)
- Разработка нескольких идеальных моделей (3-5)
- Анализ существующей сети в сравнении с идеальными показателями для данного кластера территорий
- Выявление уровня (%) достижения показателей как механизм определения дальнейших направлений развития сети



Успешный опыт:

- Организационно-методическое и правовое сопровождение работы базовых школ и школьных округов (единые требования, управление округом, учебная программа для руководителей базовых школ, разнообразие моделей сетевого взаимодействия в рамках округа)
- Школьный округ как вариант площадки для апробации дистанционного обучения
- Пакет методических рекомендаций по реструктуризации образовательной сети



Планы на 2010-2012 годы



- Разработка и внедрение региональной системы оценки оптимальности сети на основе кластеров территорий и использования «Сетевой город. Образование»
- Апробация дистанционного обучения школьников (варианты)
- Сетевой обмен опытом (семинары на базе образовательных округов, межрегиональный уровень распространения лучшего опыта)
- Повышение квалификации педагогических и творческих работников (информационно-коммуникационные технологии)
- Профессиональная переподготовка руководителей учреждений

Планы на 2010-2012 годы



- Обновление и оснащение базы спортивных залов, комплексов, площадок
- Обновление компьютерной техники (особенно для малокомплектных школ), программного обеспечения, оборудования)
- Улучшение связи (скорость интернета)
- Развитие системы организации каникулярного времени на основе сетевого взаимодействия (летние школы, проектная деятельность, творческие сессии и др.)

Планы на 2010-2012 годы



- Создание краевого банка учебно-методических материалов дистанционного обучения для учащихся и педагогов
- Внедрение на базе «Сетевой город. Образование» технологии «Учебная фирма» (предпрофильное и профильное обучение)
- Развитие практики создания социокультурных комплексов, ресурсных центров
- Развитие практики взаимодействия ОУ с учреждениями НПО, СПО, ВПО
- Разработка и реализация межведомственной программы по повышению безопасности и качества школьных перевозок (поставка и ремонт транспортных средств, подготовка водителей, автобусы для учреждений дополнительного образования, муниципальных органов управления образованием, ремонт и улучшение дорог)
- Методическое и нормативно-правовое обеспечение внедрения зачетно-модульной системы в основной и старшей школе для реализации индивидуальных учебных планов)

Планы на 2010-2012 годы



- Оформление заявки на ФЭП по отработке интегрированных учреждений: школа-детский сад, социокультурный центр, учебный комплекс (школа+НПО)
- Комплекс мер по поддержке и развитию системы воспитания детей (дополнительное образование, психолого-педагогическое сопровождение)
- Реализация комплексного плана обеспечения качества обучения малокомплектных школ (402 – труднодоступные школы), в том числе внести изменение в Положение о базовой школе, учитывающее дополнительные расходы на финансирование филиалов – малокомплектных школ)

Инвестиции - 4.1.

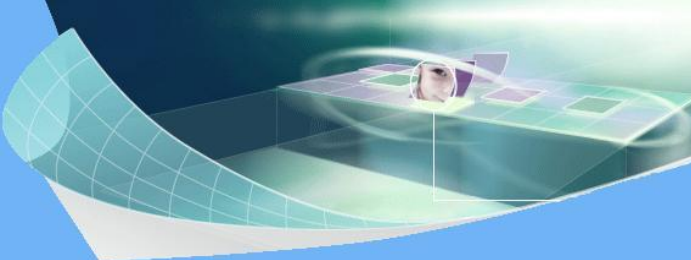
- - строительство и капитальный ремонт зданий – 776 млн.руб.
- - обеспечение пожарной безопасности – 45 млн.руб
- - антитеррористические мероприятия – 2 млн. руб.
- - обеспечение санитарно-эпидемиологического состояния – 463,6 млн. руб.
- - учебно-методическое оборудование – 69,5 млн.руб.



Программные мероприятия (ежегодно)

- Дистанционное обучение (техническое обеспечение) – 10 млн. (200 тыс. * 50 школ)
- Транспортные средства – 40 млн.
- Повышение квалификации – 6 млн.
(директора 100 чел. * 30 тыс., педагоги 300 чел. * 10 тыс.)
- Малокомплектные школы (ремонт, оснащение) – 50 млн. (50 школ * 1 млн)
- Спорт – 40 млн. (80 школ * 500 тыс.)





Спасибо за внимание!

Координатор группы –Татьяна Абанкина

Эксперты:

Ирина Калашникова

Оксана Каленкович

Презентовал результаты работы группы

Сергей Потапов