

Тенденции показателей деятельности предприятий ВКХ Российской Федерации

Дмитрий Хомченко

Фонд «Институт экономики города»

Хельсинки, Финляндия, 24-25 мая 2007 г.

Цели проведенной работы:

- Сбор и обработка технических и финансовых данных о работе предприятий ВКХ РФ за 2000-2005 г.г.
- Рост потенциала в сфере сбора технических и финансовых данных путем передачи методики, разработанной Всемирным банком (ИБНЕТ)

Источники информации:

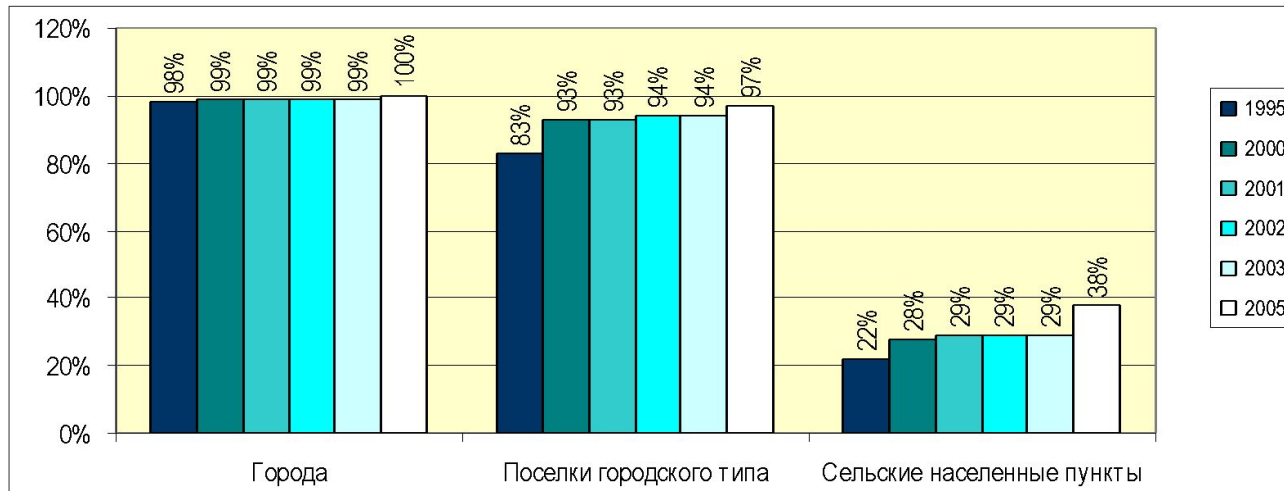
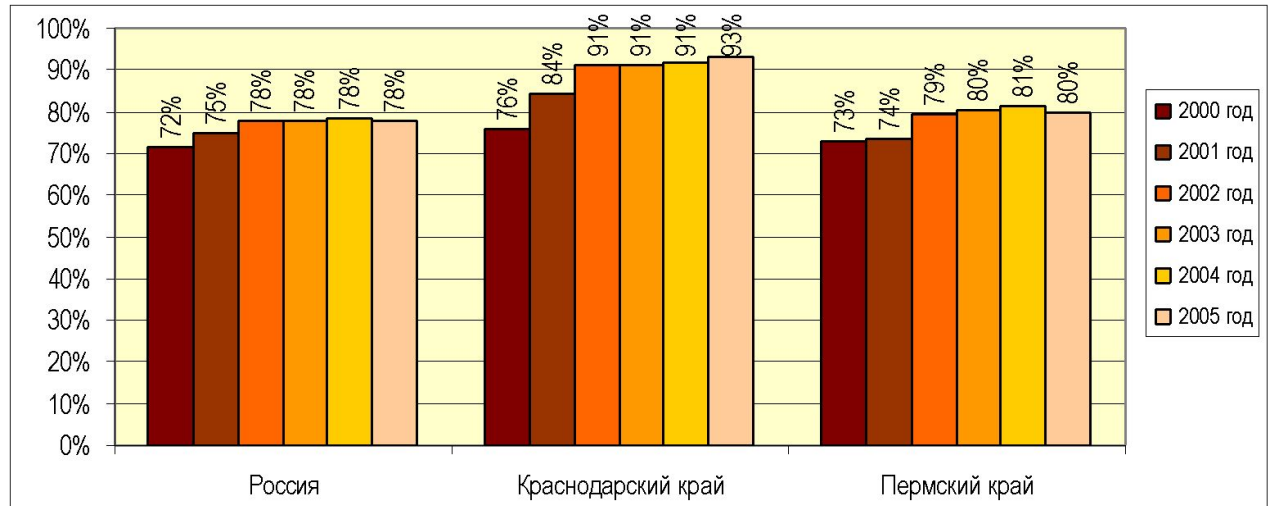
- Выборка из 48 предприятий ВКХ Пермского и Краснодарского краев РФ
- Официальная статистика (формы 1-водопровод, 1-канализация и 22-жкх (сводная))

Анализ операционных и технических показателей предприятий ВКХ (1)

- Из общего объема отпуска воды более 60% обеспечивается муниципальными предприятиями; около 25% - гос. предприятиями; прочее - предприятиями с частной и смешанной формой собственности
- Объем производства и потребления воды в среднем по России за период с 2000 по 2005 г.г. сократился почти на треть до 402 л/сутки и 328 л/сутки на 1 человека
- В 2005 году 35% сетей водоснабжения и 29% сетей канализации полностью исчерпали свой ресурс и требовали замены, при этом в городах-столицах регионов России замена требовалась 41% водопроводных сетей.

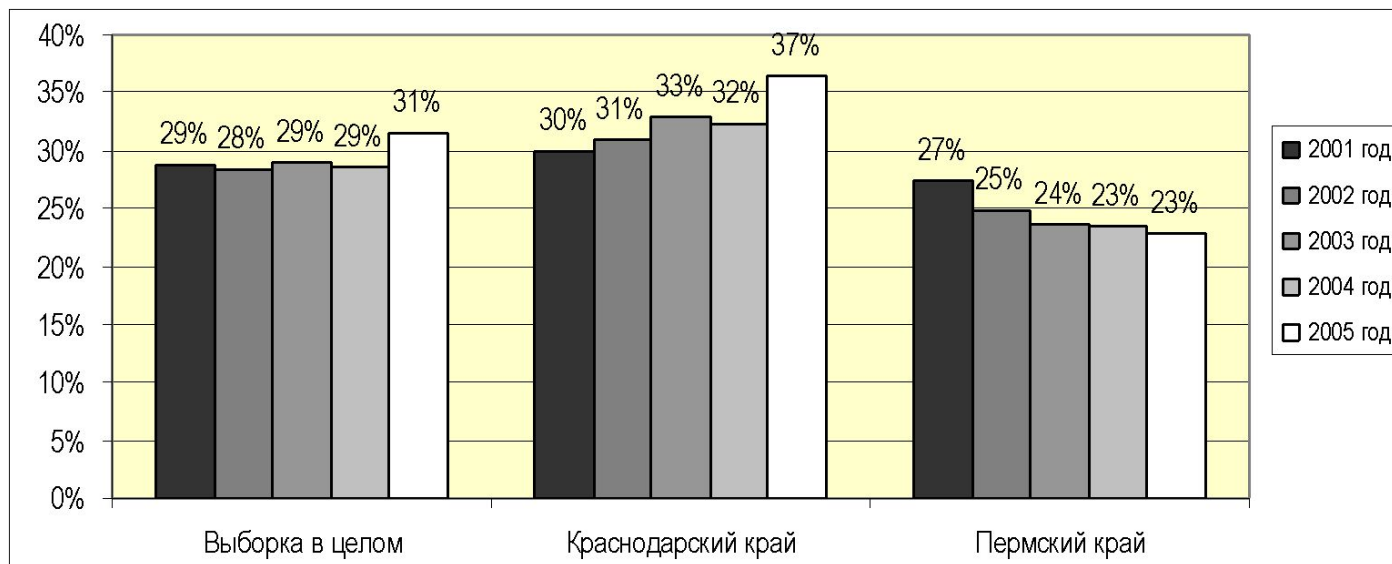
Охват услугами водоснабжения

[выборка]

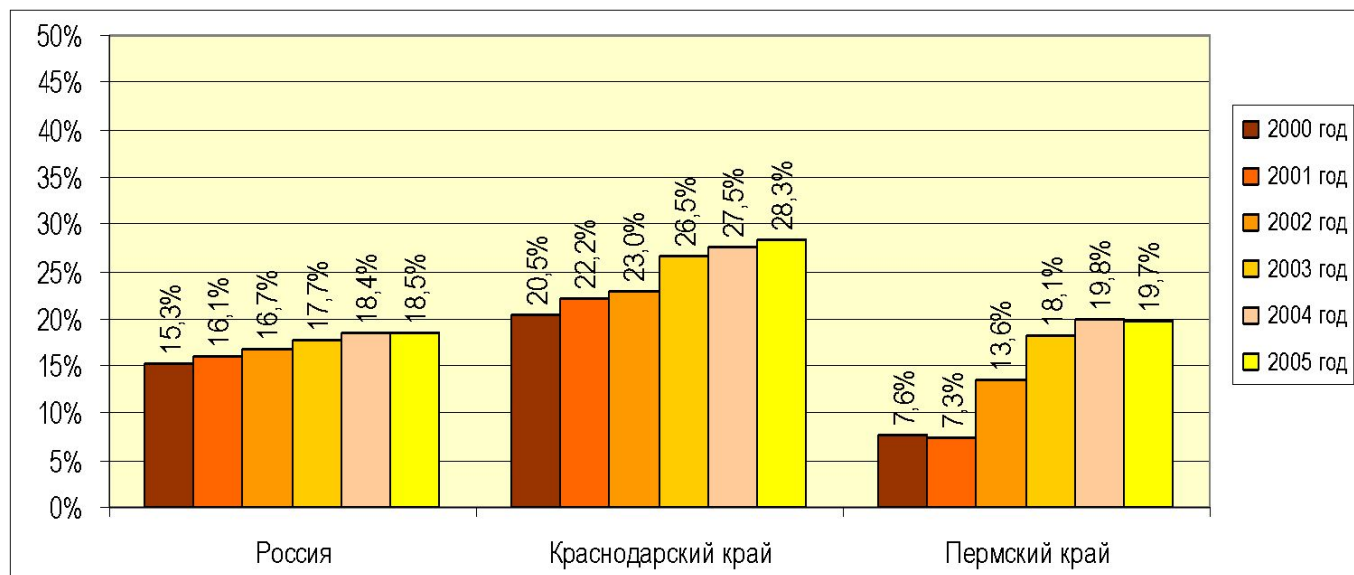


[отчетность]

Вода, не приносящая дохода: доля от общего объема отпуска воды в сеть [выборка]



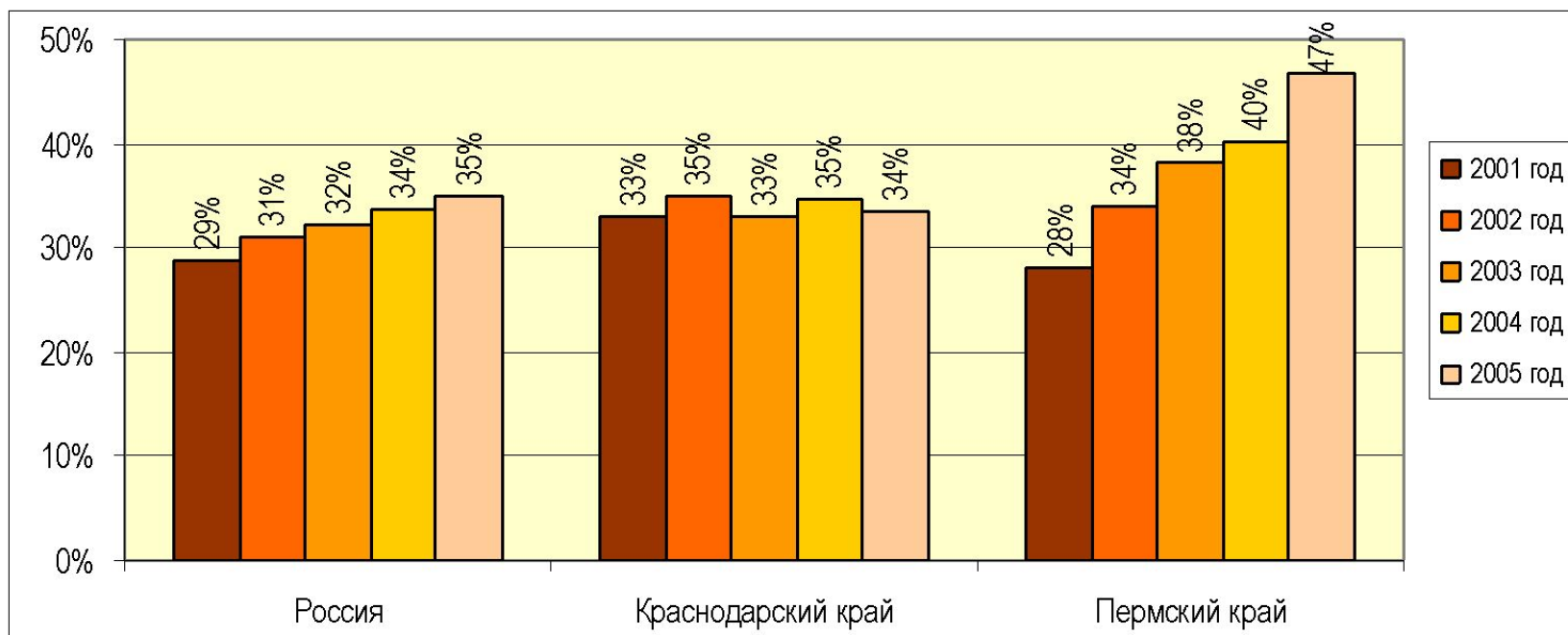
Вода, не приносящая дохода [стат. отчетность]



Анализ операционных и технических показателей предприятий ВКХ (2)

- Потери воды в сетях водоснабжения за период с 2000 по 2005 г.г. возросли с 15,3% до 18,5% от общего объема воды, отпущенной в сеть
- Высокий уровень аварийности
- Повысилась распространенность приборов учета потребления воды (61% подключений)

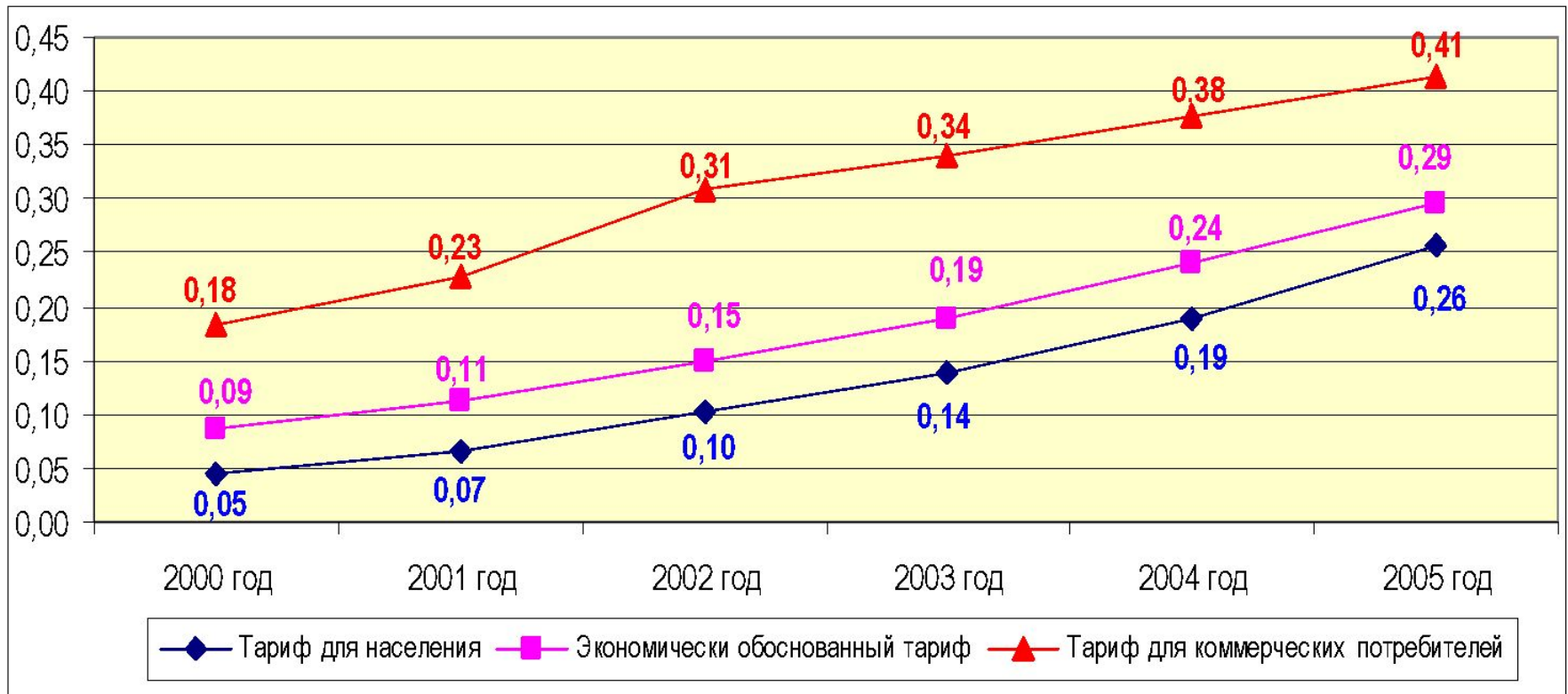
Доля сетей, требующих замены, в суммарной протяженности водоводов и уличной водопроводной сети [отчетность]



Анализ финансовых показателей (1)

- Если в 2000 году тариф для населения в среднем по России составлял более **50%** от величины экономически обоснованного тарифа (ЭОТ), то по итогам 2005 года тариф для населения возрос до **87%** от ЭОТ
- Соотношение тарифов для коммерческих потребителей и населения сократилось с **3,9** до **1,7**
- Расходы предприятий ВКХ с 2000 по 2005 г.г. возросли в 3 раза, с \$0,16 до \$0,44 в расчете на 1 куб. м отпущенной воды и с \$0,11 до \$0,32 в расчете на 1 куб. м произведенной воды

Тариф по водоснабжению в среднем по России [отчетность]



Анализ финансовых показателей (2)

- Продолжительность сбора платежей за предоставленные услуги в целом по России сократилась с 151 дней в 2000 году до 89 дней по итогам 2005 г.
- Собираемость платежей последние три года по Пермскому и Краснодарскому краям стабильно составляет 97%-98% от объема выставленных счетов.

Выводы

За анализируемый период были зафиксированы как негативные так и положительные изменения в ВКХ России, в т.ч.:

- Деградация основных фондов, износ сетей, хроническое недоинвестирование
- Стабилизация финансового состояния предприятий, улучшение платежной дисциплины