



# МОНИТОРИНГ СОЦИАЛЬНОЙ СФЕРЫ - 2008

Дом Ученых РАН, 17 апреля 2009 г.

# Докладчики

- Осадчая Галина Ивановна – д.с.н, профессор, проректор РГСУ
- Михайлова Людмила Ивановна д.с.н, профессор
- Носкова Антонина Вячеславовна - д.с.н
- Сазонов Александр Александрович – к. с.н., доцент
- Яковлева Марина Николаевна – научный сотрудник

# МОНИТОРИНГ СОЦИАЛЬНОЙ СФЕРЫ - 2008



**Социологический мониторинг** - это *неоднократный срез информации, осуществляемый в соответствии со стандартизированными методическими принципами при соблюдении равных промежутков времени фиксации первичных данных*

# МОНИТОРИНГ СОЦИАЛЬНОЙ СФЕРЫ - 2008



**Цель проекта** - сбор и анализ статистической и социологической информации о состоянии, тенденциях, масштабе и направленности изменений в развитии социальной сферы России в целом и ее отдельных сегментов



# МОНИТОРИНГ СОЦИАЛЬНОЙ СФЕРЫ - 2008

- **Объект исследования** – *социальное воспроизводство населения России.*
- **Предмет исследования** – *динамика показателей социального воспроизводства населения России*
- **Содержание работы:** *сбор статистической информации, опрос населения России по репрезентативной выборке, обработка и интерпретация эмпирической информации, подготовка аналитического отчета.*



# МОНИТОРИНГ СОЦИАЛЬНОЙ СФЕРЫ - 2008

**Сбор статистической информации и опрос населения России осуществляются по следующим шести направлениям (сферам жизнедеятельности общества):**

- оценка политической жизни страны (А);
- труд и занятость населения (Б);
- состояние системы образования в России (В);
- жилищные условия и проблемы ЖКХ (Г);
- состояние здоровья населения и проблемы здравоохранения (Д);
- семья и демография, проблемы социальной защиты населения (Е)



# МОНИТОРИНГ СОЦИАЛЬНОЙ СФЕРЫ - 2008

**В системе мониторинговых показателей  
выделено шесть групп показателей:**

- Показатели социального статуса индивида во всех сферах его жизнедеятельности;*
- Показатели, характеризующие социальные ситуации и условия жизнедеятельности людей;*
- Показатели, отражающие социальное самочувствие, уровень тревожности населения;*



# МОНИТОРИНГ СОЦИАЛЬНОЙ СФЕРЫ - 2008

- *Показатели, отражающие степень социальной напряженности;*
- *Показатели-характеристики субъективных отношений, установок, социальных позиций индивидов;*
- *Показатели, отражающие ценностные ориентации*



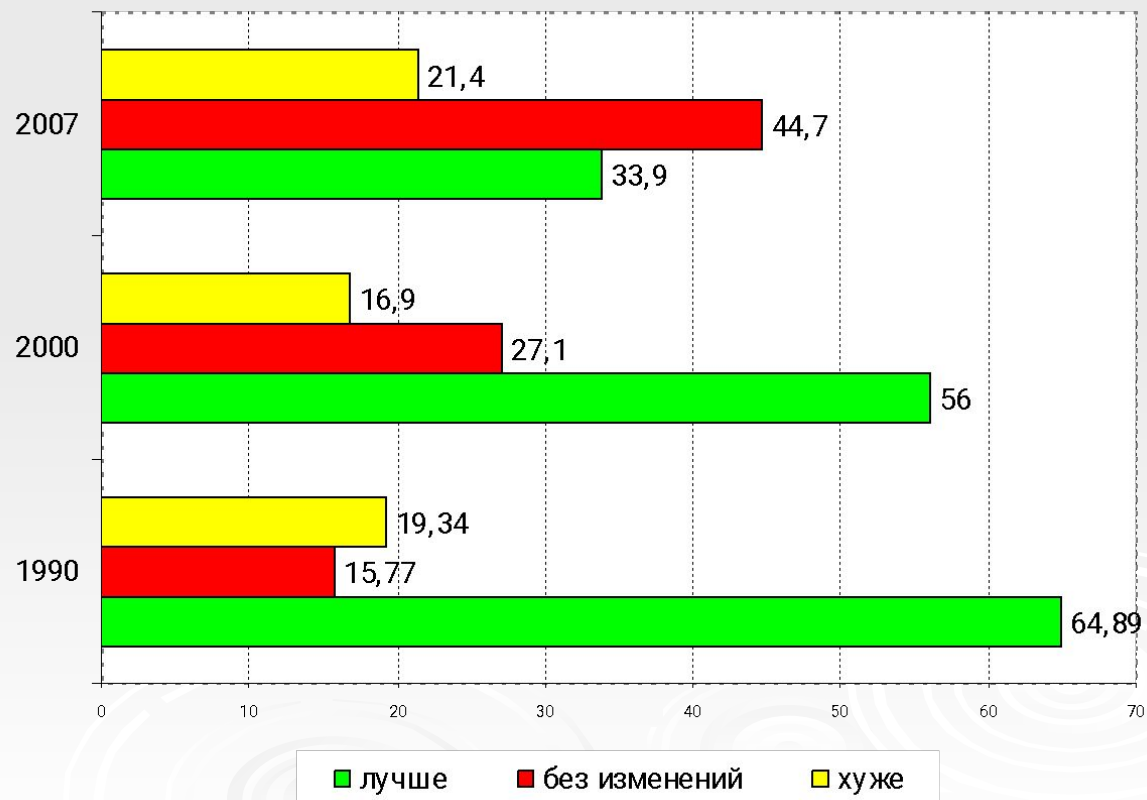
# Социальное благополучие россиян



# МОНИТОРИНГ СОЦИАЛЬНОЙ СФЕРЫ

*Социальное благополучие россиян*

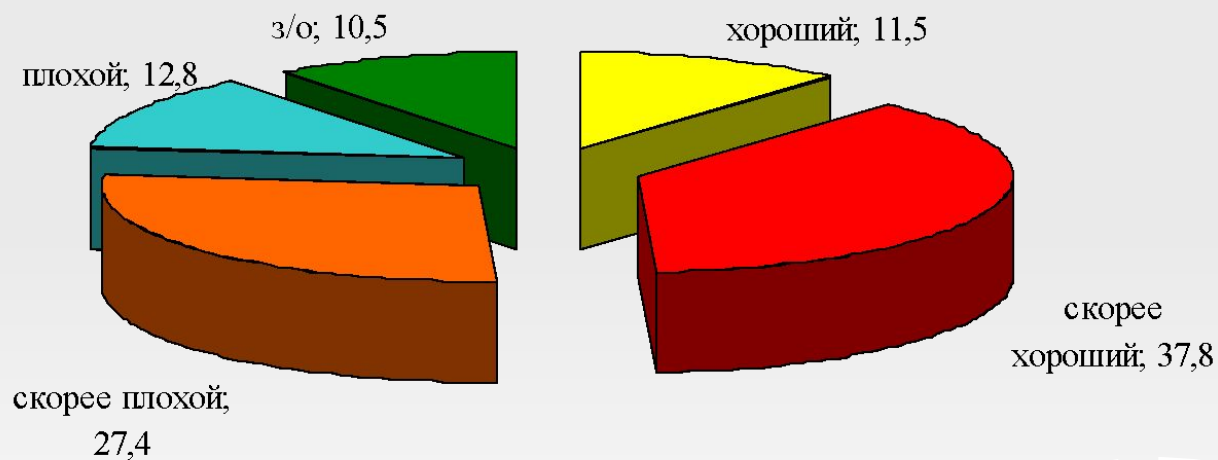
**Оценка россиянами собственной жизни в 2008 г.,  
по сравнению 1990, 2000, 2007 гг.  
( % от числа ответивших)**





# МОНИТОРИНГ СОЦИАЛЬНОЙ СФЕРЫ - 2008

Оценка уровня материального благополучия  
(в % от числа опрошенных)

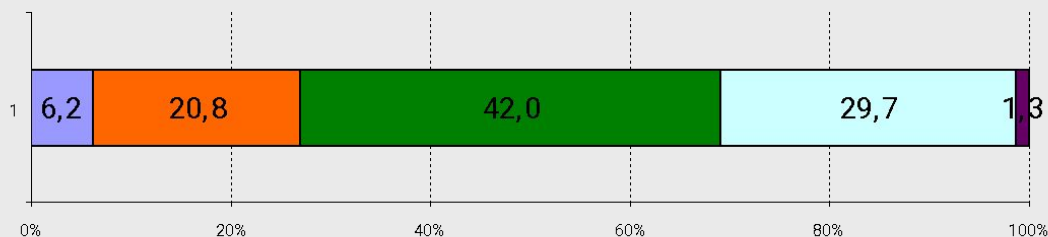


■ хороший ■ скорее хороший ■ скорее плохой ■ плохой ■ з/о



# МОНИТОРИНГ СОЦИАЛЬНОЙ СФЕРЫ - 2008

## Категории групп населения (в % от числа опрошенных)



- Мы едва сводим концы с концами. Денег не хватает даже на продукты питания
- На продукты денег хватает, но покупка одежды вызывает финансовые затруднения
- Денег хватает на продукты и на одежду. Но покупка вещей длительного пользования (телевизора, холодильника) является для нас проблемой
- Мы можем без труда приобретать вещи длительного пользования. Однако для нас затруднительна покупка действительно дорогих вещей (квартиры, дачи)
- Мы ни в чем себе не отказываем, можем позволить себе покупку квартиры, дачи и многое другое



# МОНИТОРИНГ СОЦИАЛЬНОЙ СФЕРЫ - 2008

*Оценки респондентами сфер жизнедеятельности  
общества*

*(% от числа ответивших)*

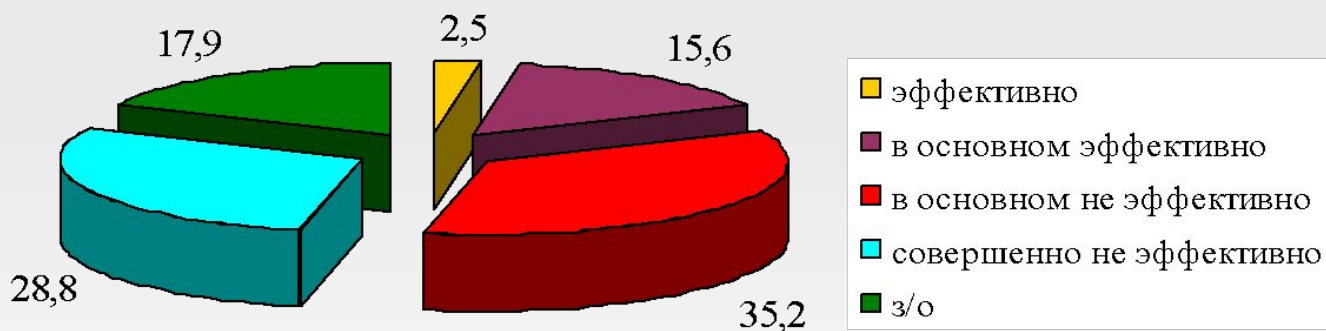
<b>Сферы жизнедеятельности</b>	<b>Позитивные оценки(+)</b>	<b>Негативные оценки(-)</b>	<b>Затруднились ответить</b>
Религия	50,2	8,8	41
Образование	44,6	29,6	25,8
Наука	43,9	16,1	40
Культура	42,6	25,5	31,9
Национальная безопасность	34,9	25,4	39,7
Межнациональные отношения	24,6	35	40,4
Духовно- нравственная сфера	23,5	37,8	38,7
Здравоохранение	24,8	56,5	18,7
Жилищная сфера	17,9	63,3	18,8



# МОНИТОРИНГ СОЦИАЛЬНОЙ СФЕРЫ - 2008

## Эффективность системы государственных социальных гарантий

(в % от числа опрошенных)





# МОНИТОРИНГ СОЦИАЛЬНОЙ СФЕРЫ - 2008

## Потребность населения в конкретных видах помощи со стороны государства

(в % от числа опрошенных, допускался выбор нескольких ответов)

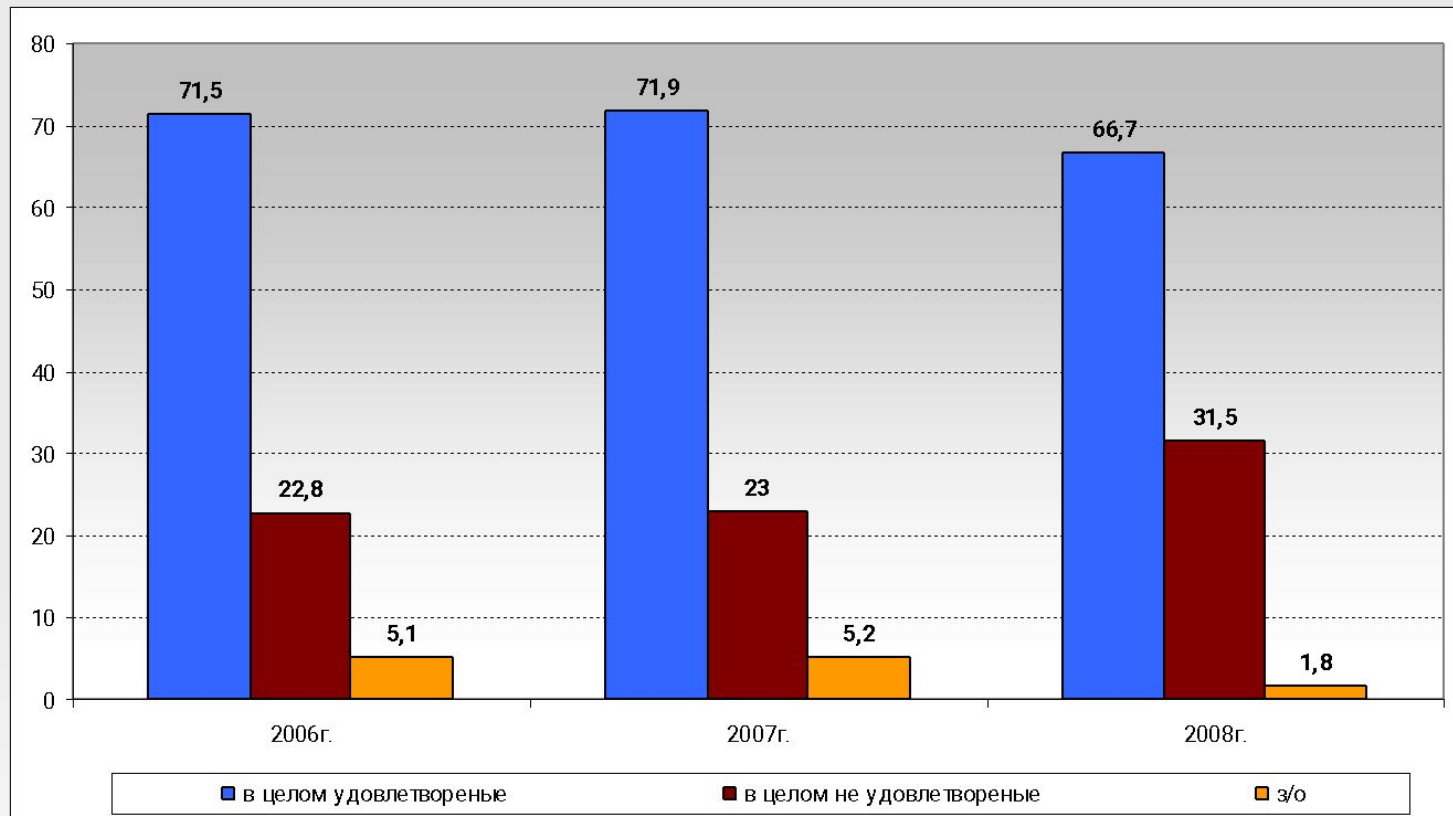


# **Социальные проблемы здоровья населения России в 2006 -2008 г.г.**



# Самооценка состояния здоровья

(в % к числу ответивших)



# Факторы, влияющие на здоровье:

## ▣ Социально-демографические факторы:

1. Пол
2. Возраст
3. Материальное положение
4. Уровень образования

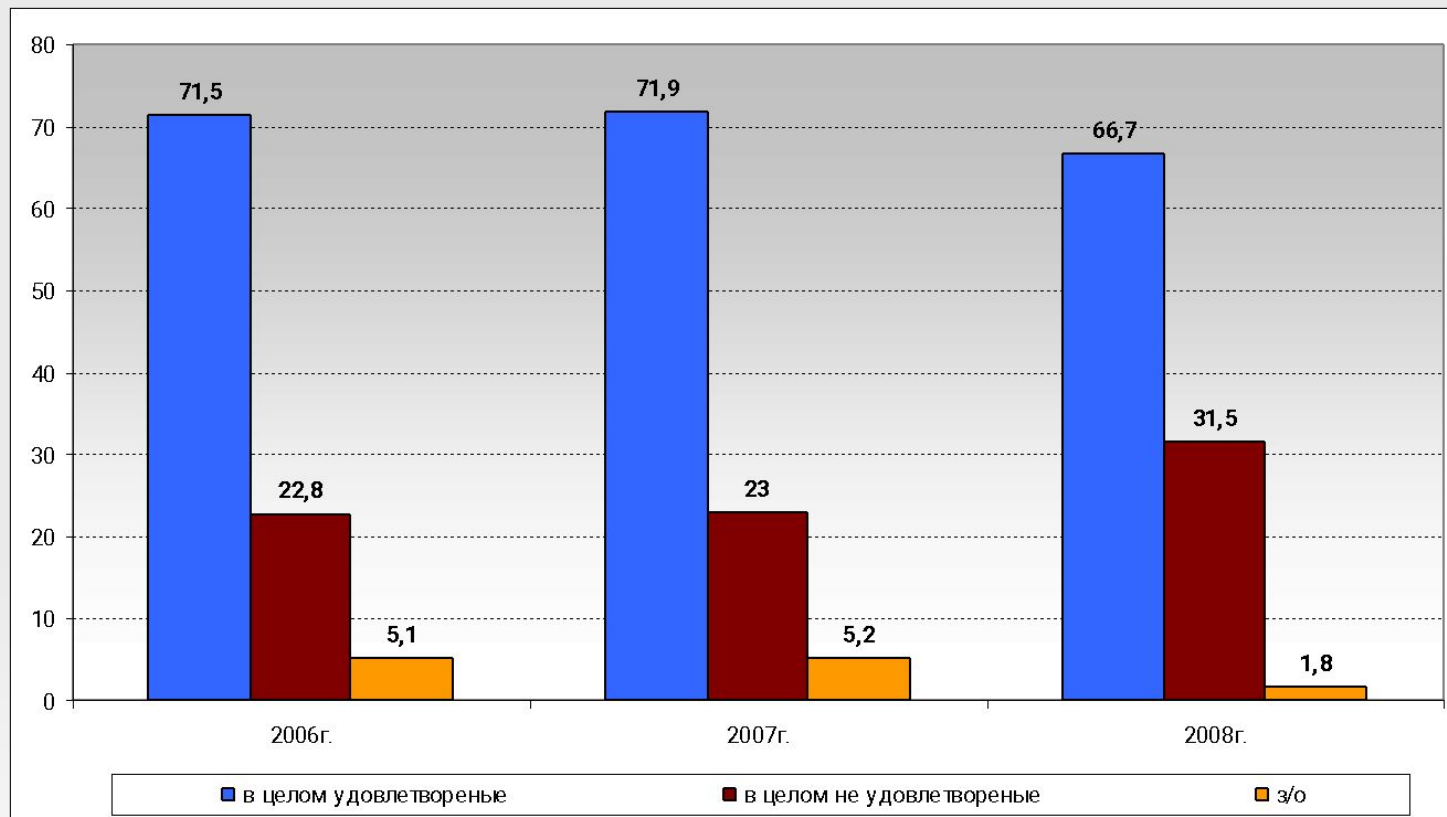
## ▣ Психологический фактор:

1. Удовлетворенность жизнью

**Социальные проблемы  
здоровья населения России  
в 2006 -2008 г.г.**

# Самооценка состояния здоровья

(в % к числу ответивших)



# Факторы, влияющие на здоровье:

## ▣ Социально-демографические факторы:

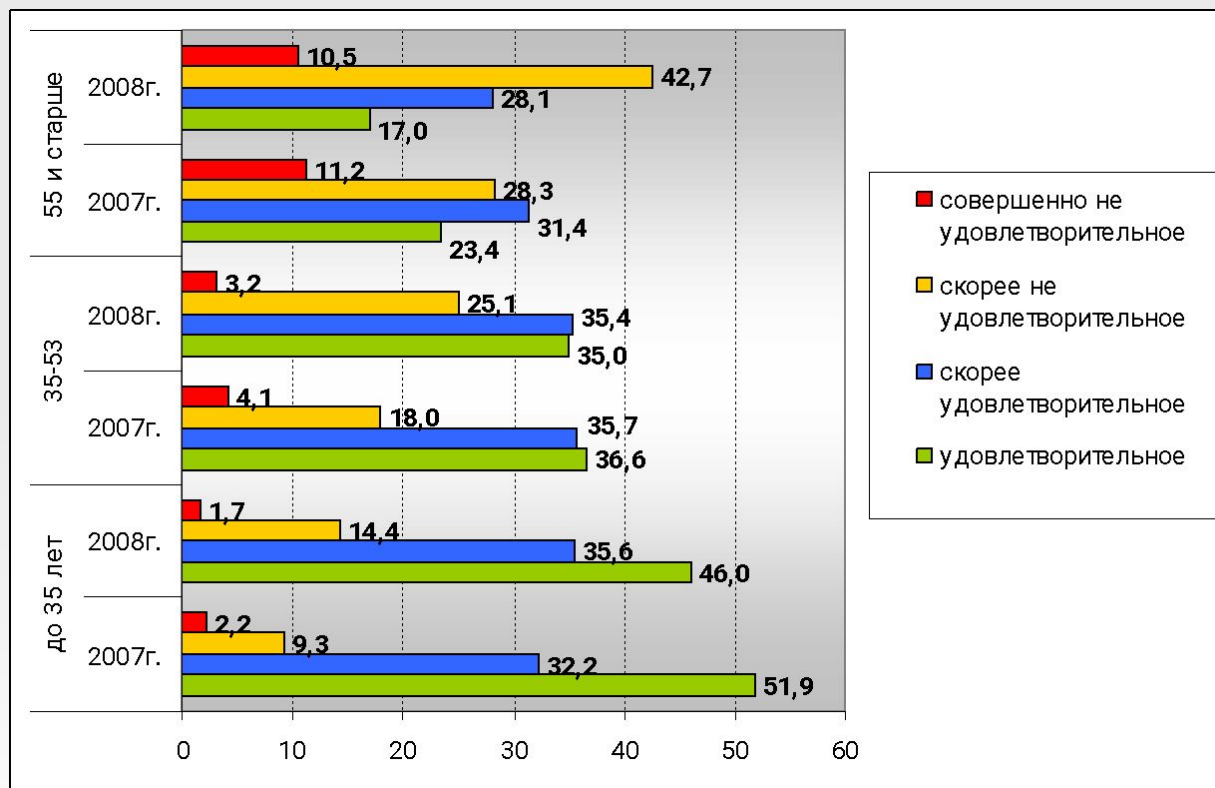
1. Пол
2. Возраст
3. Материальное положение
4. Уровень образования

## ▣ Психологический фактор:

1. Удовлетворенность жизнью

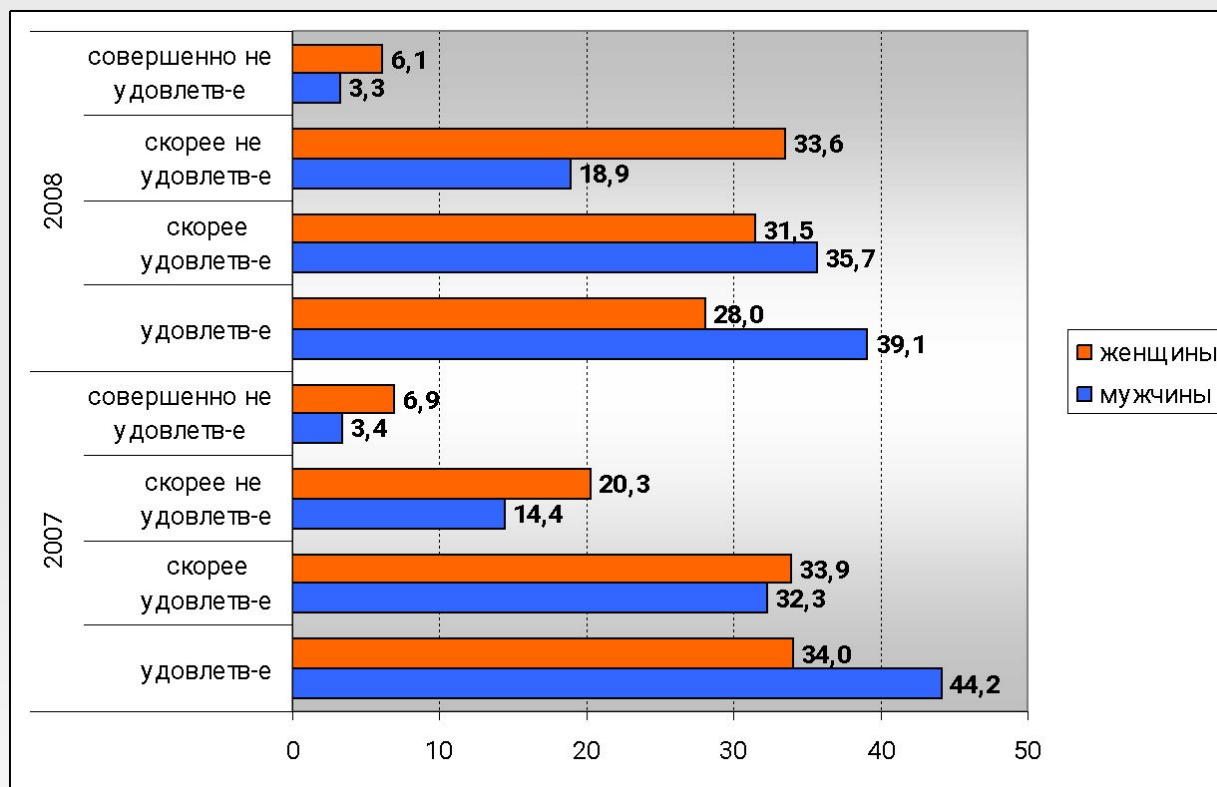
# Возрастные различия в самооценке здоровья россиян в 2007 и 2008 г.г.

(в % от соответствующей возрастной группы)



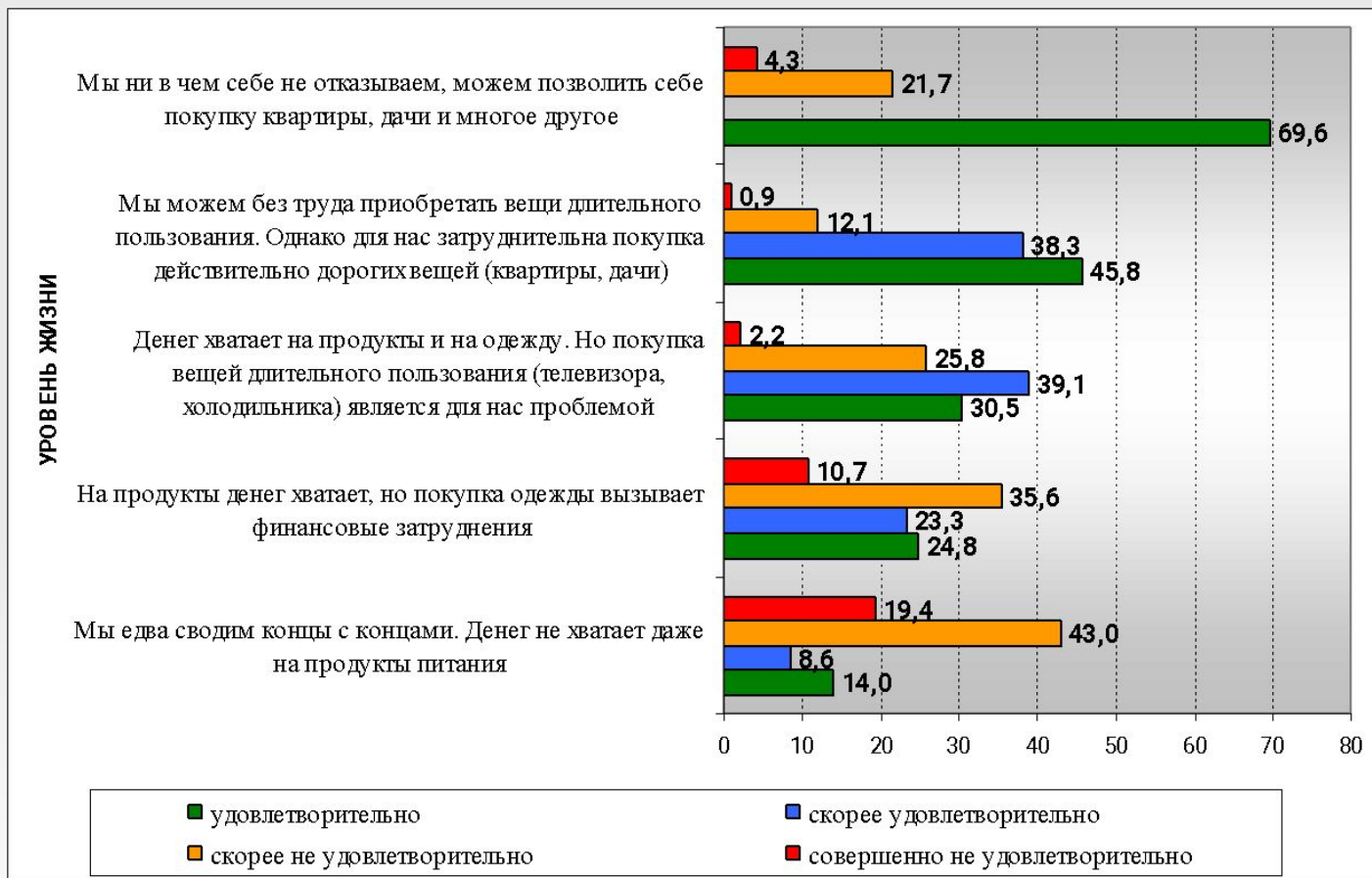
# Гендерные различия в самооценке здоровья россиян в 2007 и 2008г.г.

(в % от соответствующей группы по полу)



# Самооценки здоровья в группах с разным уровнем жизни в 2008 г.

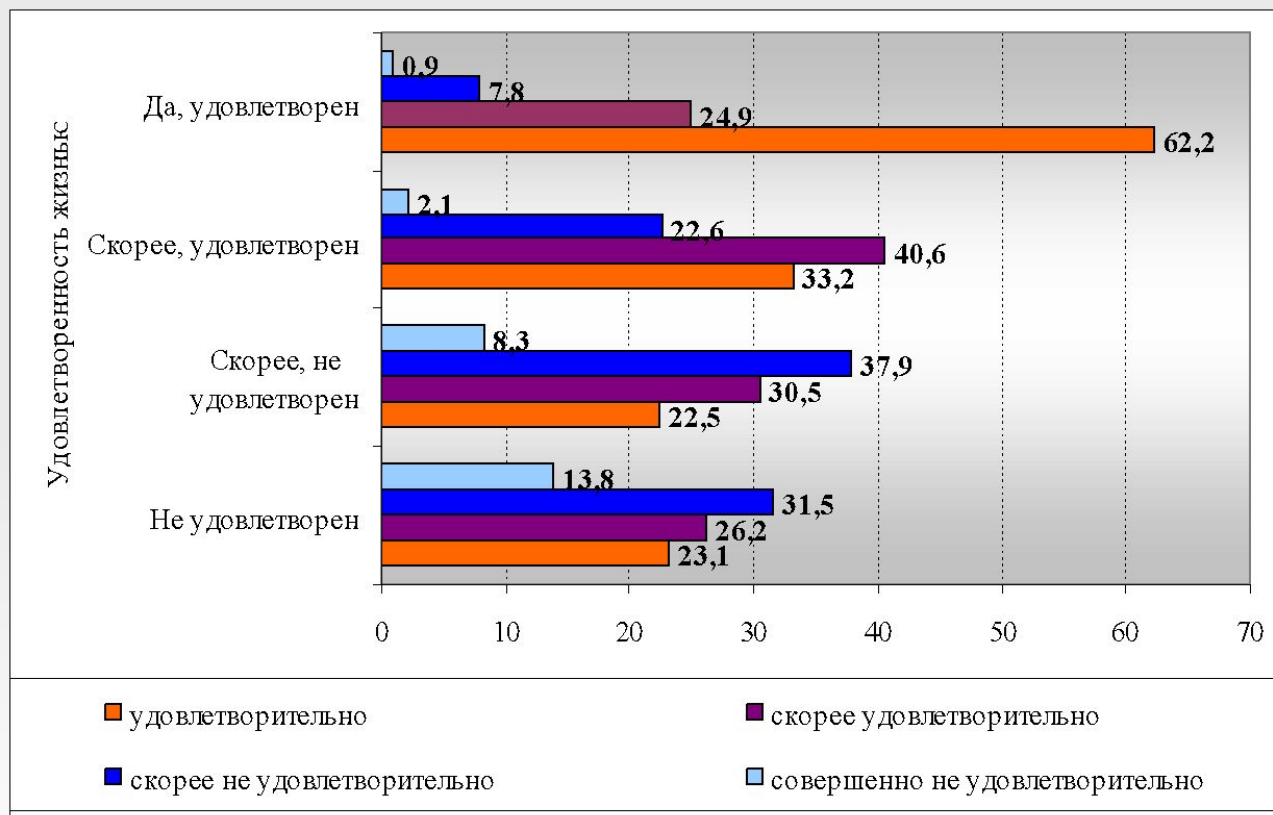
(в % от числа ответивших по соответствующей группе)





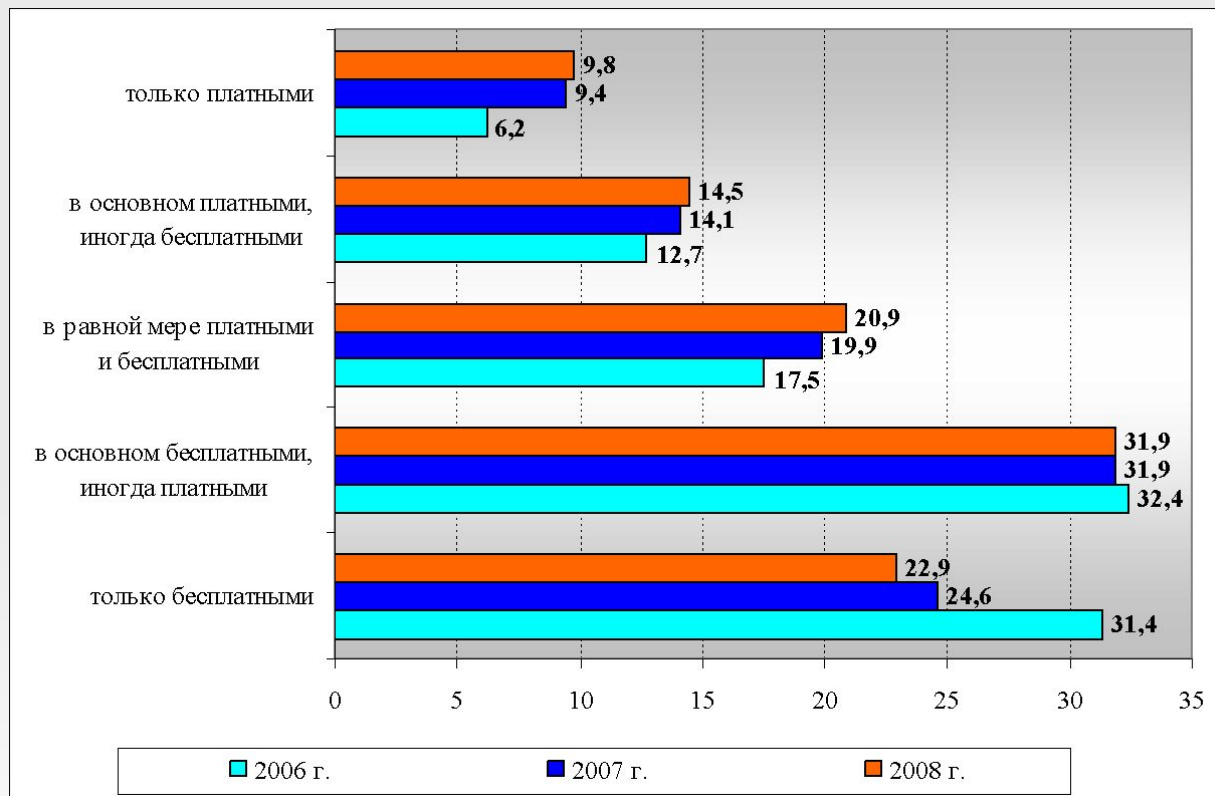
# Влияние психологического фактора (удовлетворенность жизнью) на самооценки здоровья в 2008г.

(в % от соответствующей группы по степени удовлетворенностью жизнью)



# Предпочтения в выборе вида медицинских услуг в 2008 г.

(в % среди пользовавшихся медицинскими услугами)



# Оценки качества и перспектив улучшения медицинских услуг

## Удовлетворенность качеством медицинских услуг в 2007 и 2008 г.г.

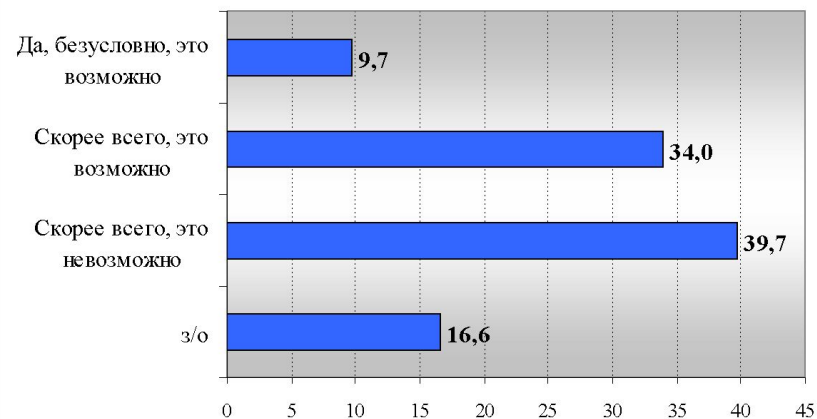
(в % от пользовавшихся данным видом услуг)

Удовлетворены ли Вы в целом качеством предоставленных Вам медицинских услуг?	Платные услуги		Бесплатные услуги	
	2007г.	2008г.	2007г.	2008г.
да	22,5	20,3	6,9	8,1
скорее да	42,4	42,8	22,5	22,3
<b>В целом да</b>	<b>64,9</b>	<b>63,1</b>	<b>29,4</b>	<b>30,4</b>
скорее нет	13,7	14,6	30,8	31,9
нет	9,8	10,1	28,4	25,7
<b>В целом нет</b>	<b>23,5</b>	<b>24,7</b>	<b>59,2</b>	<b>57,5</b>
трудно оценить	11,6	12,2	11,3	12,1

## Оценки перспектив улучшения бесплатного медицинского обслуживания (2008 г.)

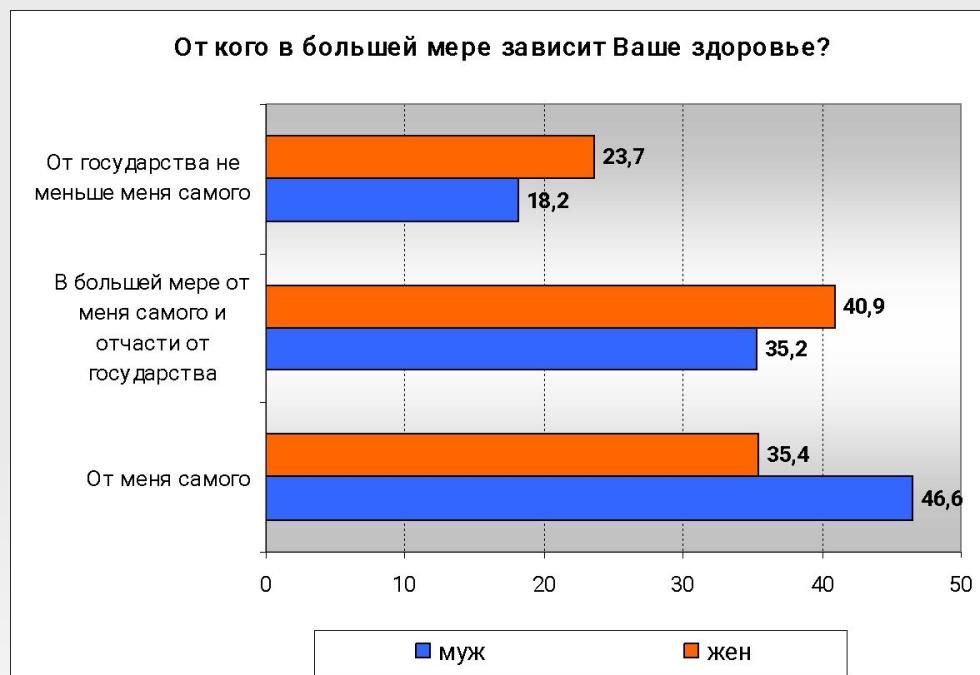
### Как Вы думаете, возможно ли качественное бесплатное медицинское обслуживание в будущем?

(в % от числа ответивших в 2008 г.)



# Ответственность за здоровье

(в % от ответивших в каждой гендерной группе)



# Социальное самочувствие и настроение россиян

- Социальное самочувствие рассматривается через призму эмоций, чувств, состояния удовлетворенности и как основа социального настроения.
- *Это определенное состояние переживания по поводу комфортности или дискомфорта своего бытия в социуме.*
- Детерминировано множеством факторов социального и личностного характера.
- Оно зависит: от здоровья, обустроенности семьи, жизни и быта, от характера и качества включенности в социальную жизнь во всех ее сферах, от степени удовлетворенности социальными благами, доступными для пользования, а также от восприятия и отношения к вышеназванным и другим факторам.
- В его основе – эмоциональное восприятие своего «Я» и своего бытия, которое формирует отношение к себе, к другим людям, к обществу и к делу, которым человек занимается.

Социальное самочувствие и настроение складывается из трех основных составляющих:

- реального социального статуса человека в различных сферах жизнедеятельности общества;
- восприятия, оценки и отношения к своему социальному статусу (эмоциональный фактор, связанный с удовлетворенностью);
- восприятия и оценки объективных условий жизни в обществе (ситуации в стране в настоящем и будущем).

## Доминирующие показатели социального самочувствия в сфере труда:

- заработная плата, скорее, не удовлетворяет;
- оплата труда не вполне справедливая;
- иногда вынуждают работать в выходные и в праздники;
- 1/5 часть имеет дополнительную работу ради улучшения материального положения;
- многие выращивают овощи на своем земельном участке, чтобы улучшить материальное положение своей семьи.



## Доминирующее состояние социального самочувствия и настроение россиян, обусловленное сферой труда

(в % от числа ответивших)

1.	Удовлетворение от того, что есть работа и приличный заработок	21,8
2.	Удовлетворение от того, что есть возможность реализовать свои замыслы	29,5
3.	Безразличие, работа не вызывает особых чувств и настроений	30,9
4.	Чувство усталости, скуки, обыденности. Надоело работать	11,8
5.	Ожидание очередных неприятностей и конфликтов	6,0

# Социальное самочувствие и настроение, связанное с различными сферами жизнедеятельности

(в % от числа ответивших)

<i>Состояние соц. самочувствия</i>	<i>Соц. защита</i>	<i>Инва- лиды</i>	<i>Здо- ровье</i>	<i>Обра- зование</i>	<i>Жилье</i>	<i>Семья</i>	<i>Поли- тика</i>	<i>Миграция</i>
Удовлетворенность, уверенность за будущее	14,6	17,8	23,0	42,7	20,7	76,2	22,8	22,8
Беспокойство, тревога, бесперспективность, подавленность	30,6	51,8	41,6	13,0	32,5	9,6	27,5	27,5
Злость, раздражение	11,4	3,7	-	7,3	12,2	0,7	7,4	7,4
Я не поддаюсь настроениям, чувствам	13,9	14,1	7,4	20,6	12,7	-	19,9	19,9
Затруднились ответить	29,6	12,6	8,1	16,4	22,0	13,5	22,3	22,3

- Все или почти все эти показатели обуславливают снижение самочувствия россиян.
- Из 8 сфер жизнедеятельности россиян лишь две обуславливают хорошее социальное самочувствие: удовлетворенность семейной жизнью, чувство любви и благодарности, а также удовлетворенность уровнем образования.
- Все остальные сферы жизни вызывают состояние огорчения, беспокойства, подавленности, тревоги, бесперспективности, безнадежности. Таково доминирующее состояние социального самочувствия российской нации на сегодняшний день!

- Низкое социальное самочувствие россиян, характеризующееся беспокойством, тревогой, подавленностью **отражается и на восприятии будущего во всех сферах социальной жизни.**
- Будущее представлено, скорее, пессимистично, чем оптимистично. Почти по всем исследованным сферам жизнедеятельности доминируют позиции, связанные с сомнениями в возможности решить социальные проблемы: «скорее всего, будет» и «скорее всего, не будет».
- Если же объединить позиции «скорее всего, не будет» и «не будет», то мы получим мощную доминанту пессимизма, которая характеризует восприятие будущего России, представленное респондентами от 26% до 71%

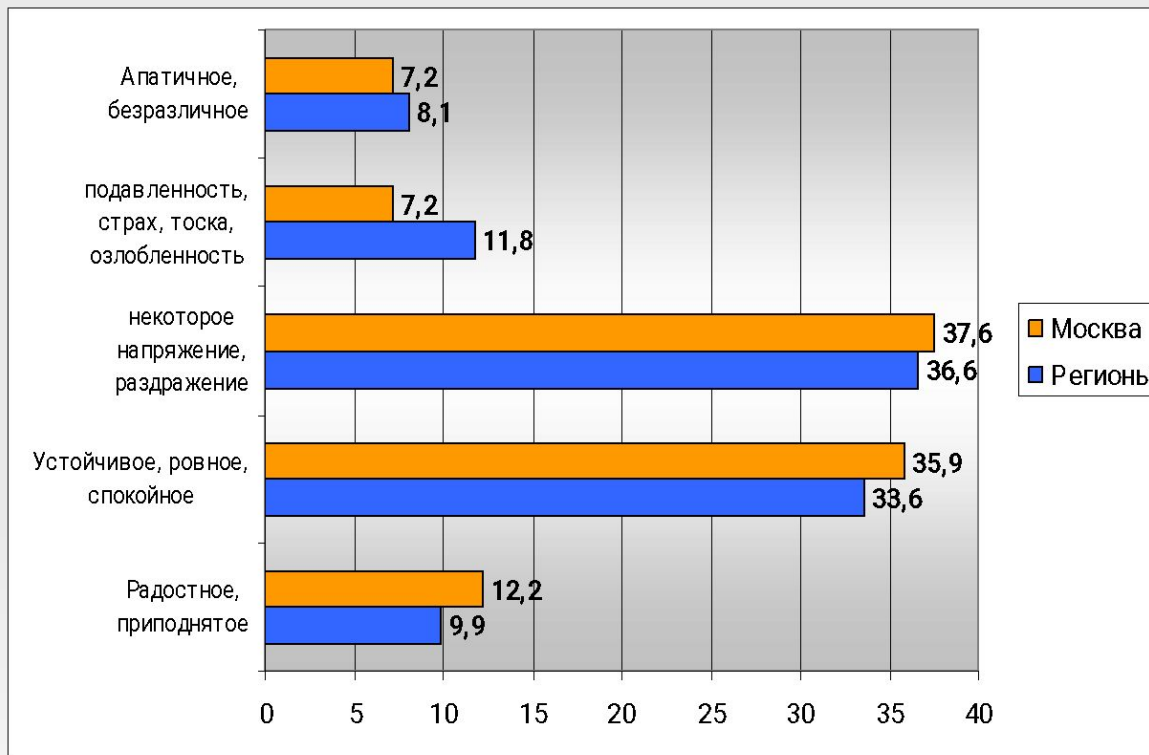
# Восприятие будущего россиянами

(в % от числа ответивших)

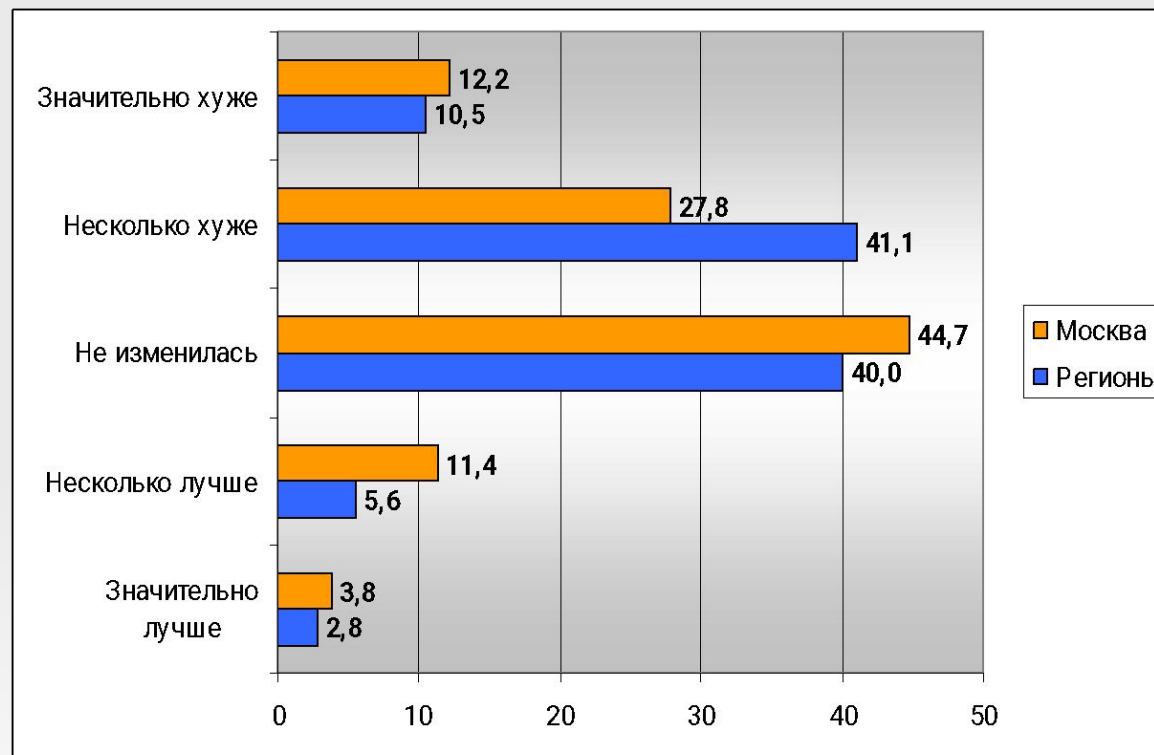
<b>Восприятие будущего по сферам Жизнедеятельности</b>	Безусловно, будет	Скорее будет	Скорее не будет	Не будет	Затруд. ответить
1. Возможность устроиться на работу в соответствии со своими желаниями и стремлениями	6,4	26,3	34,6	12,2	20,5
2. Возможность получить государственную социальную поддержку	5,9	27,4	32,8	14,2	19,7
3. Возможность существенного улучшения положения инвалидов – 5	5,2	25,5	31,8	18,8	18,8
4. Возможность качественного бесплатного медицинского обслуживания – 4	8,1	24,5	35,9	16,4	15,0
5. Возможность получения высшего образования – 3	9,5	26,1	29,8	23,5	11,0
6. Возможность улучшить свои жилищные условия – 1	2,9	14,8	31,1	39,9	11,3
7. Возможность решить проблему рождаемости - 1	11,3	40,2	22,4	5,3	20,8
8. Возможность обходиться без значительного числа трудовых мигрантов – 2	26,8	31,5	21,7	4,2	15,9
9. Возможность социальных проблем стать толчком к протестным акциям	12,4	25,2	26,9	13,5	22,1
10. Возможность решить социальные проблемы региона – 2	2,8	20,3	40,9	15,1	20,9

# Распределение ответов на вопрос: «Какое настроение преобладает у Вас в последние дни?»

(% от числа ответивших)

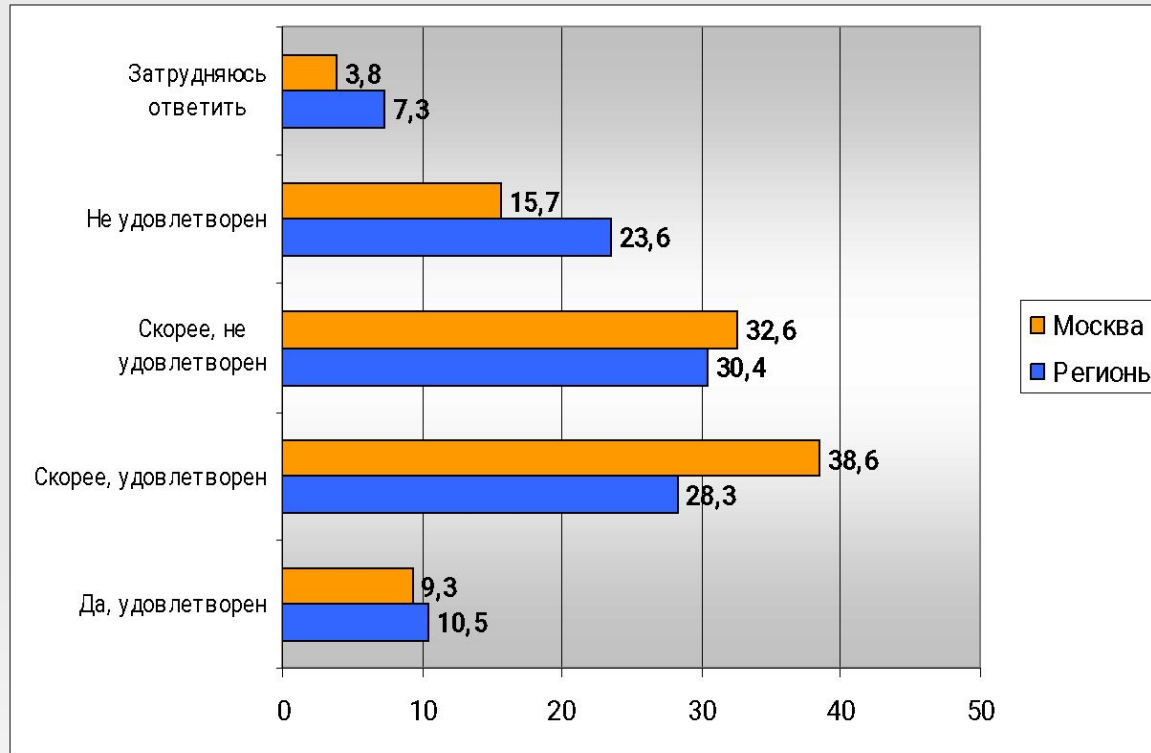


Распределение ответов на вопрос:  
**«Как Вы считаете, за последний  
месяц Ваша жизнь, жизнь Вашей семьи стала  
лучше, хуже или не изменилась?»**  
*(% от числа ответивших)*



# Распределение ответов на вопрос: «Удовлетворены ли Вы тем, как складываются Ваши дела сегодня?»

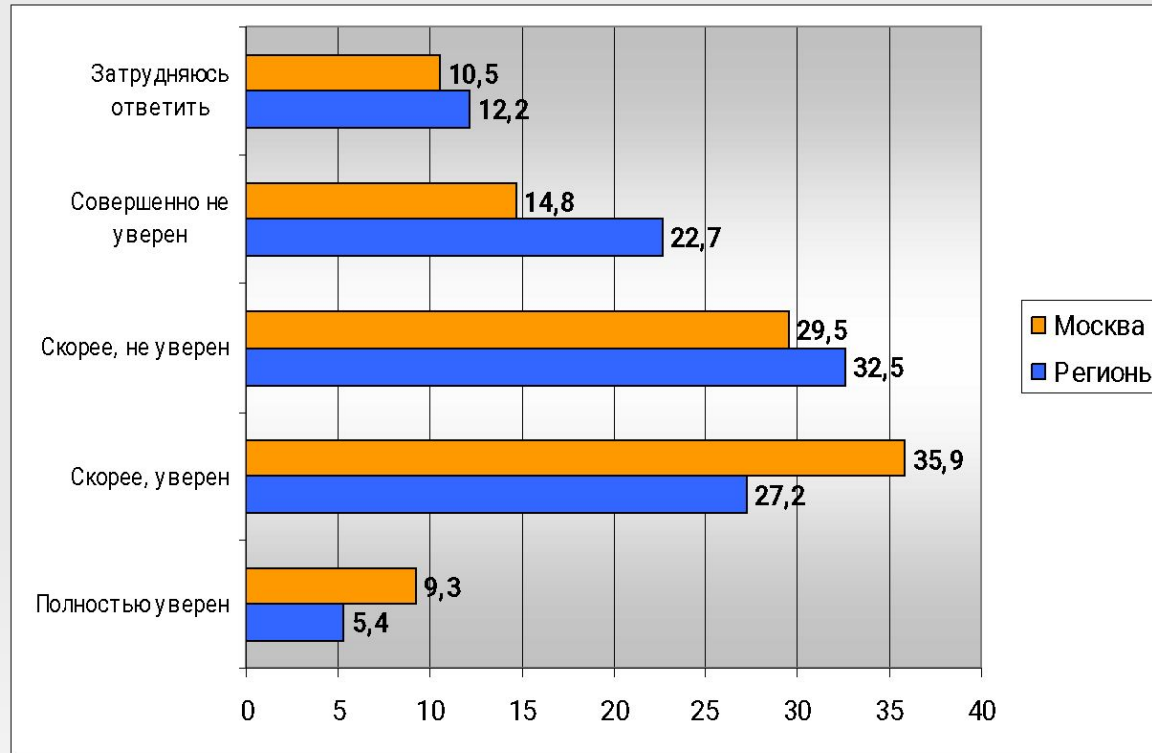
(% от числа ответивших)





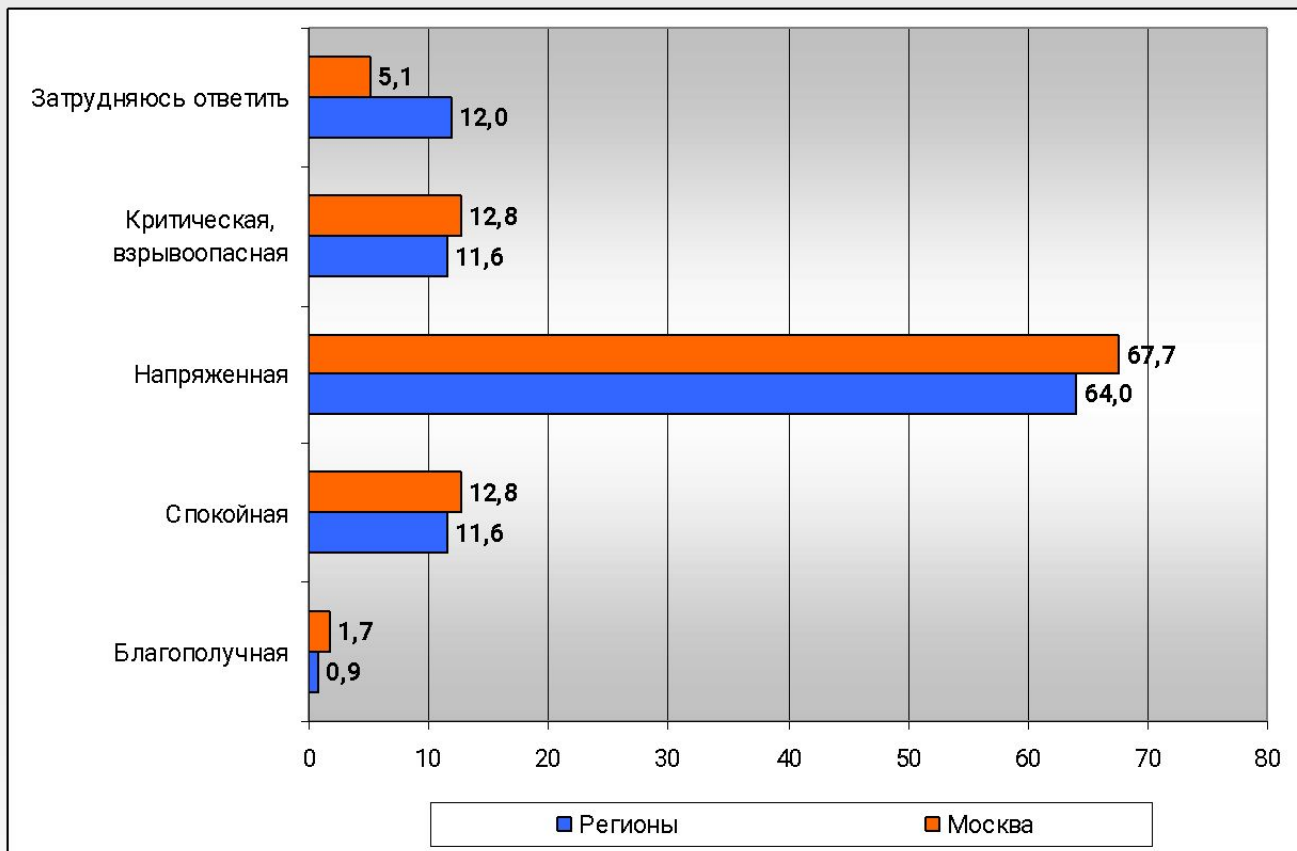
# Распределение ответов на вопрос: «Насколько Вы уверены в завтрашнем дне?»

(% от числа ответивших)



# Распределение ответов на вопрос «Как бы Вы оценили в целом обстановку в России сегодня?»

(% от числа ответивших)



**Благодарим за внимание!**

