


Результаты анкетирования
«Преподаватель глазами
студентов-2012»

Департамент СМК

- 
-
- Общее количество респондентов с 1 по 4 курсы- **3480** студентов
 - Получены данные в отношении **491** преподавателей
 - Менее 10 анкет получено в отношении **52** преподавателей

Вопросы анкеты

«Преподаватель глазами студентов»

Профессионально-педагогические качества

1. Преподаватель умеет заинтересовать студента своим предметом
2. Преподаватель стимулирует активность, творчество и самостоятельную работу студентов
3. Преподаватель раскрывает значимость предмета для предстоящей профессиональной деятельности

Вопросы анкеты

«Преподаватель глазами студентов»

Дидактическое мастерство

4. Преподаватель умеет доступно изложить материал
5. Преподаватель использует в объяснении учебного материала информацию из различных отраслей знания и собственного жизненного и профессионального опыта
6. Преподаватель использует при проведении практических и семинарских занятий наглядные пособия и раздаточный материал (тесты, карточки для самостоятельной работы и т.д.)
7. Преподаватель использует при проведении практических и семинарских занятий разнообразные формы (индивидуальные задания, творческие задания, дискуссии, работа по группам, игры и т.д.)

Вопросы анкеты

«Преподаватель глазами студентов»

Организаторские качества

8. Преподаватель выдвигает четкие и непротиворечивые требования к студентам во время занятий и контролирует их выполнение
9. Преподаватель старается быть объективным в оценке учебных достижений (аттестационные и экзаменационные оценки, оценки контрольных работ и курсовых проектов)
10. Преподаватель эффективно использует время на своих занятиях

Вопросы анкеты

«Преподаватель глазами студентов»

Владение современными образовательными технологиями

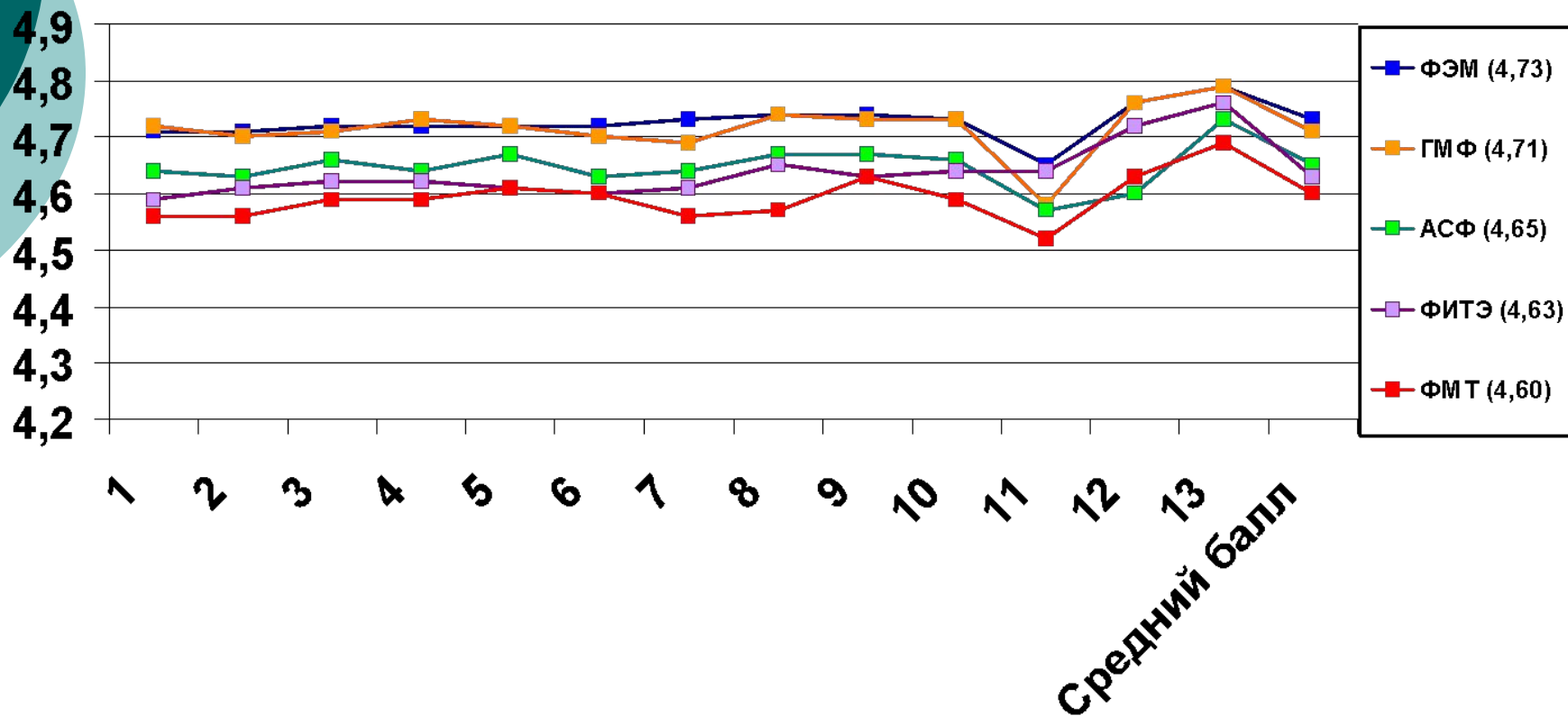
11. Преподаватель эффективно использует аудиовизуальные средства (такие как Power Point слайды, слайды для проектора и др.)

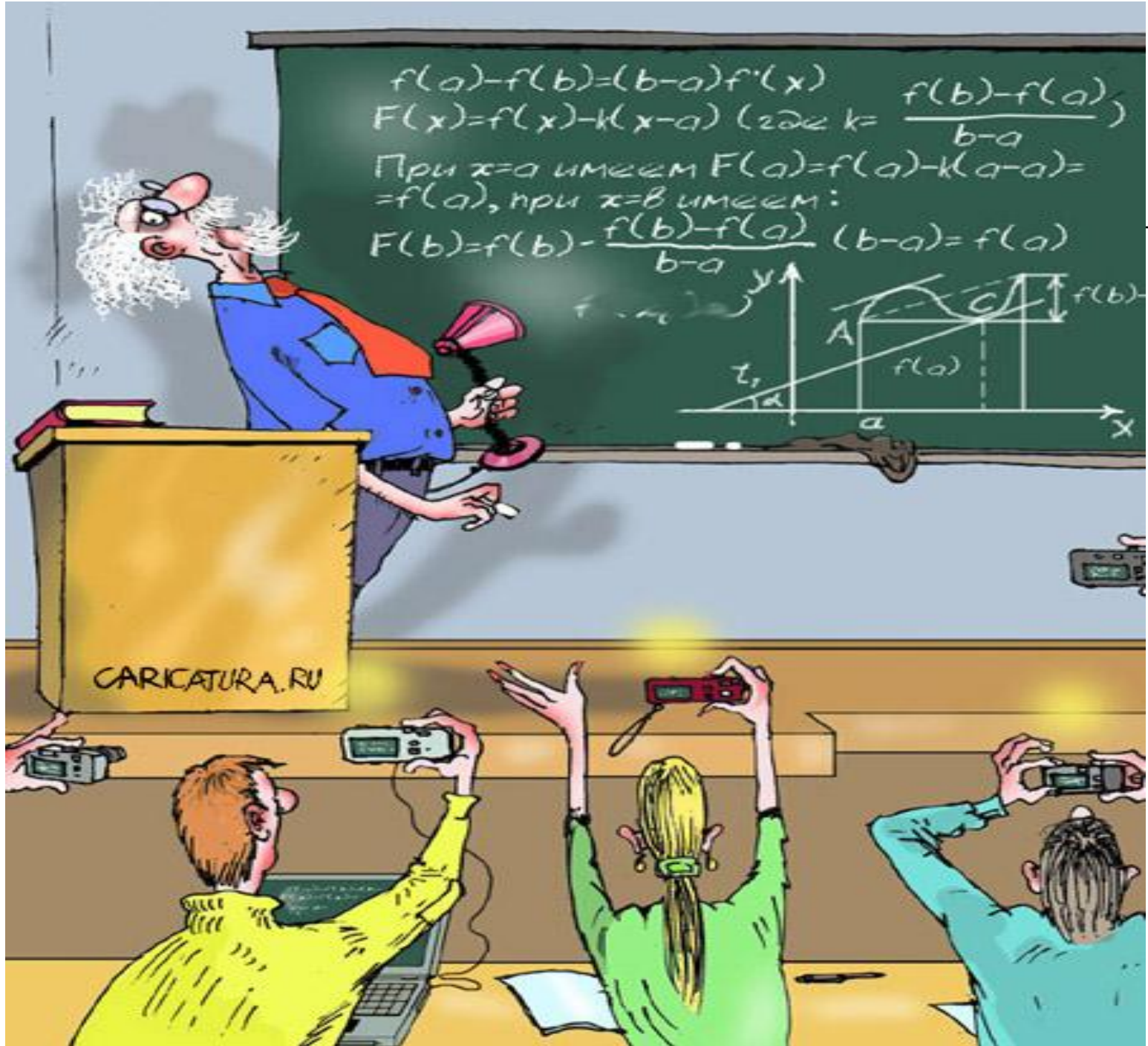
Личностные качества

12. Преподаватель уважает студента, тактичен с ним в общении

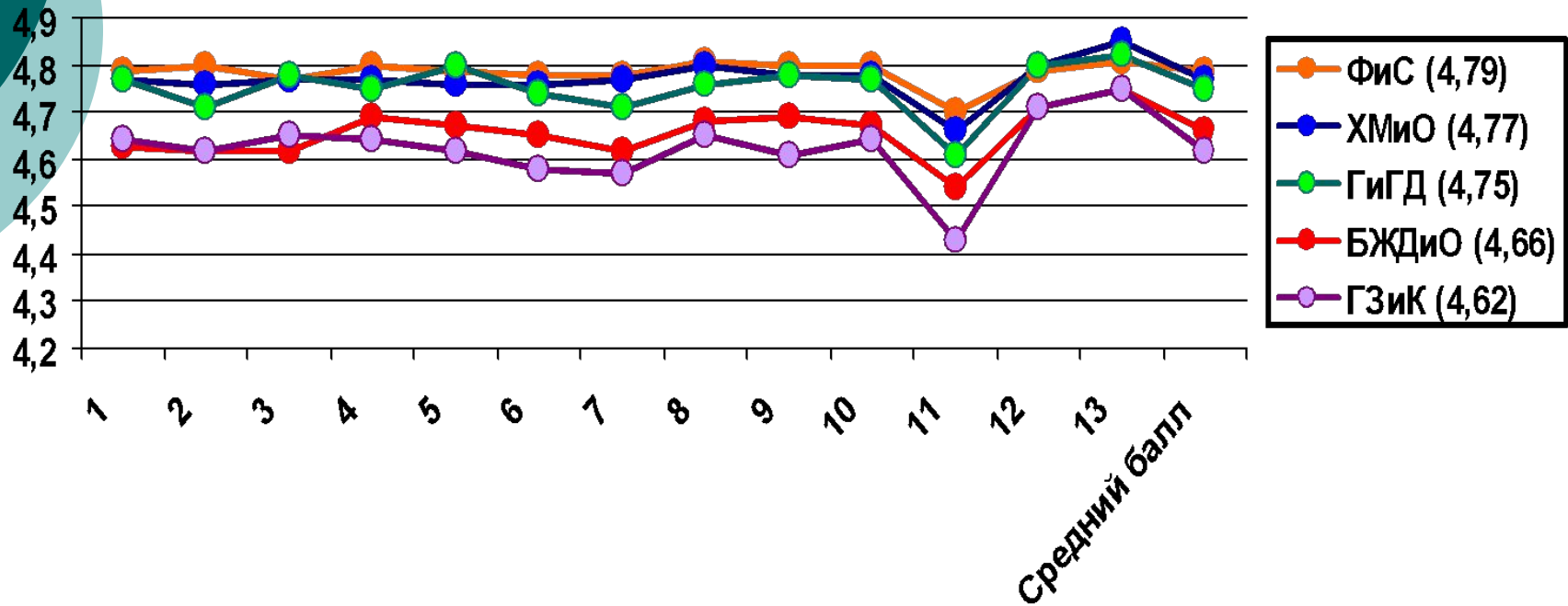
13. Преподаватель соблюдает нормы преподавательской этики

Средние показатели по вопросам анкеты в разрезе факультетов

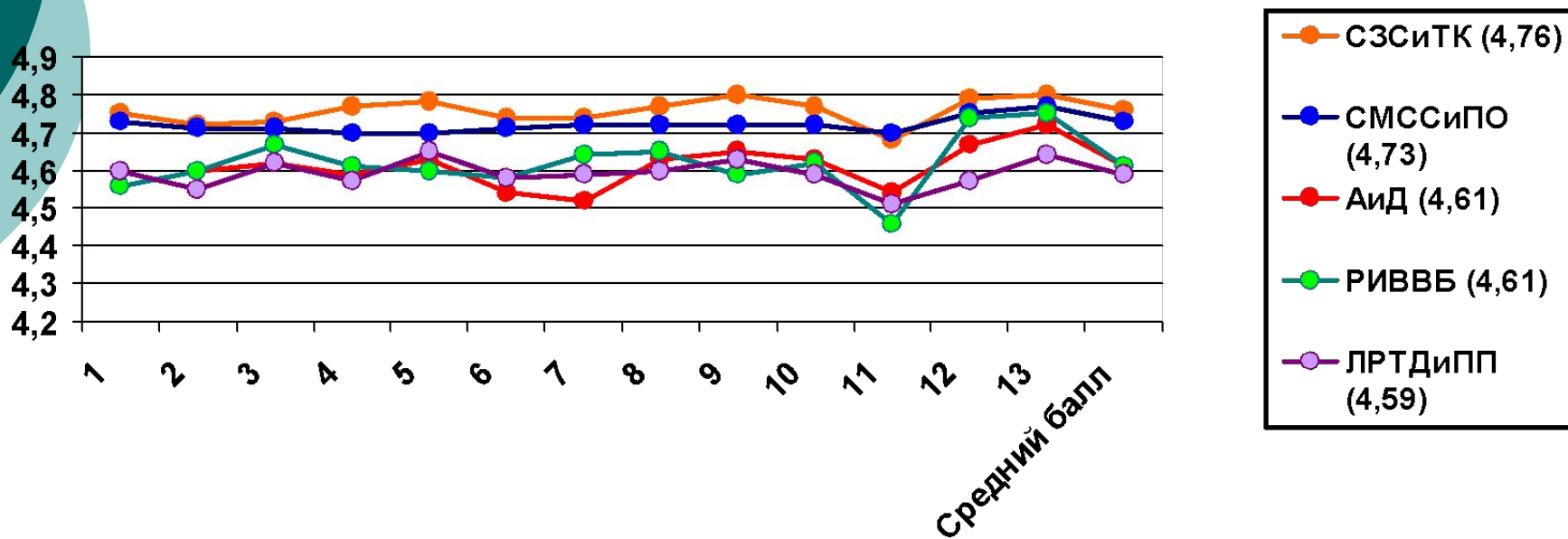




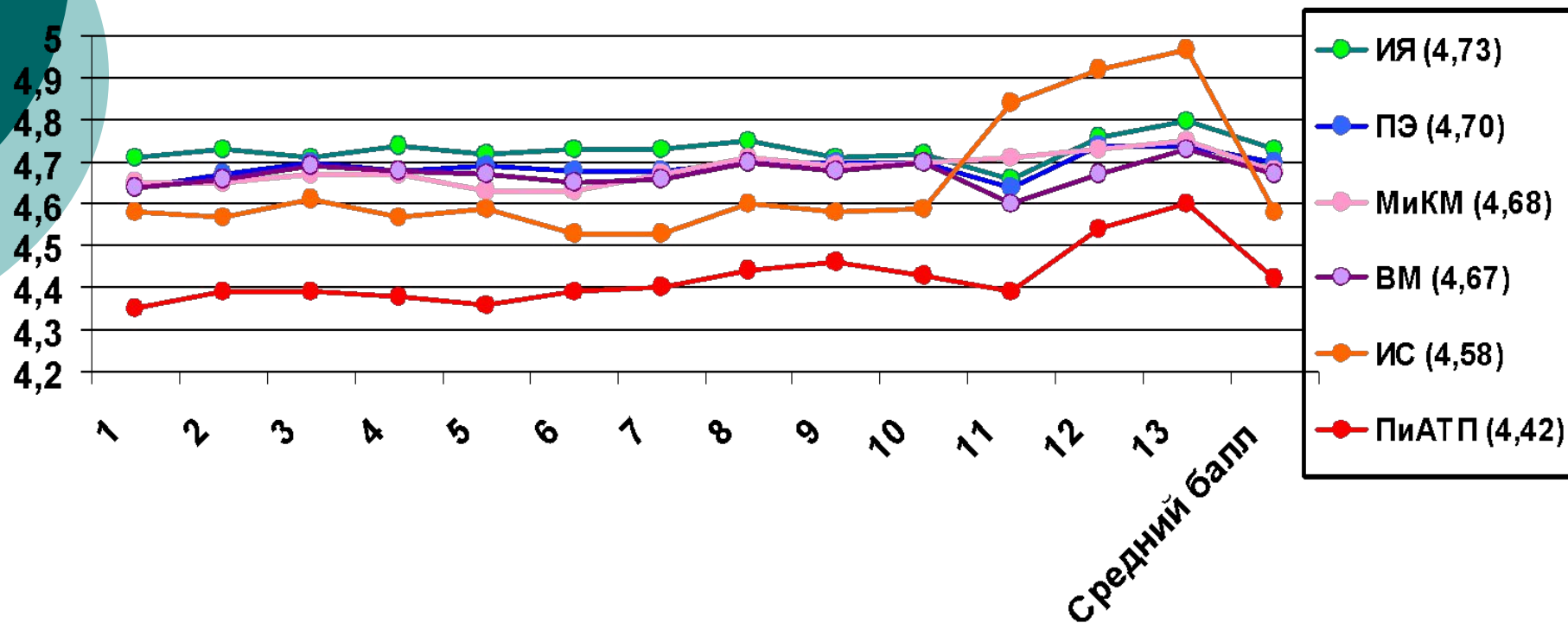
Средние показатели по вопросам анкеты в разрезе кафедр Горно - металлургический факультет



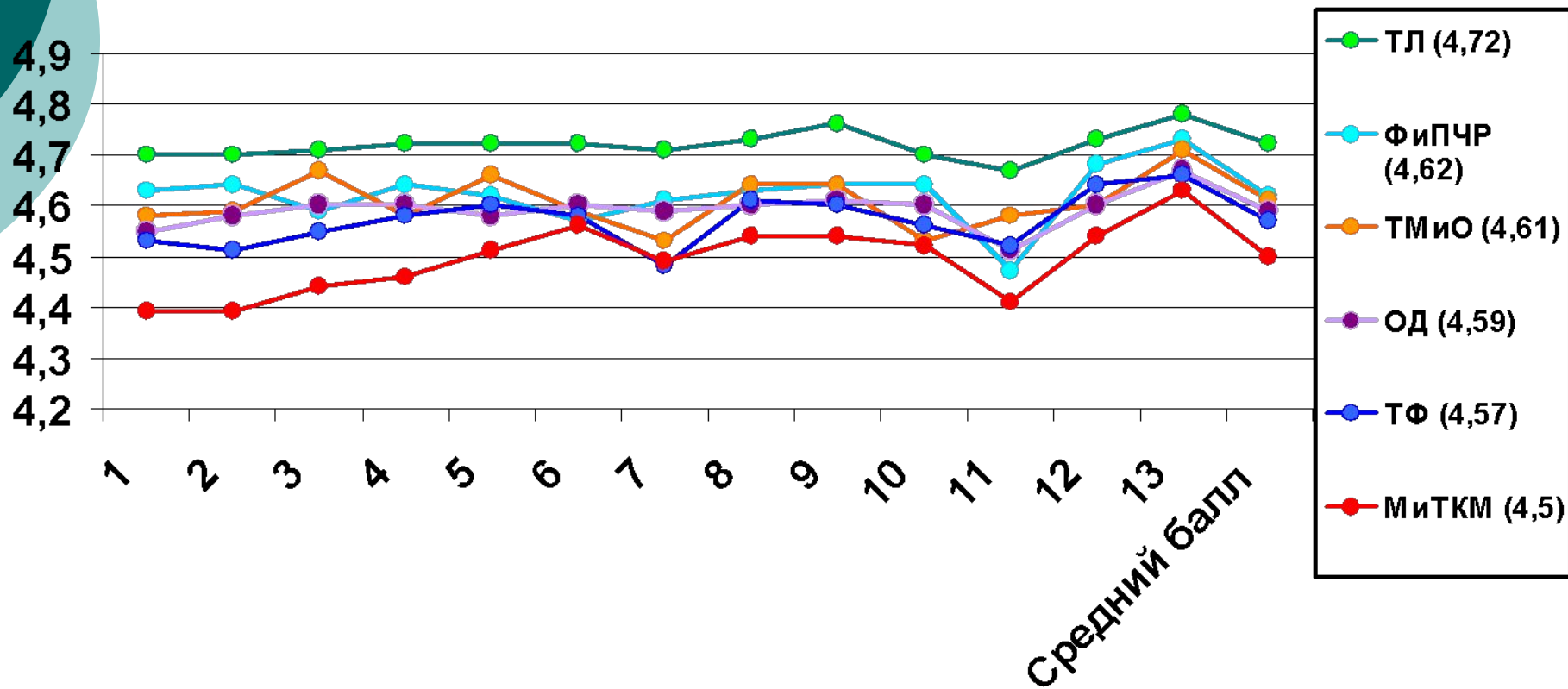
Средние показатели по вопросам анкеты в разрезе кафедр Архитектурно - строительный факультет



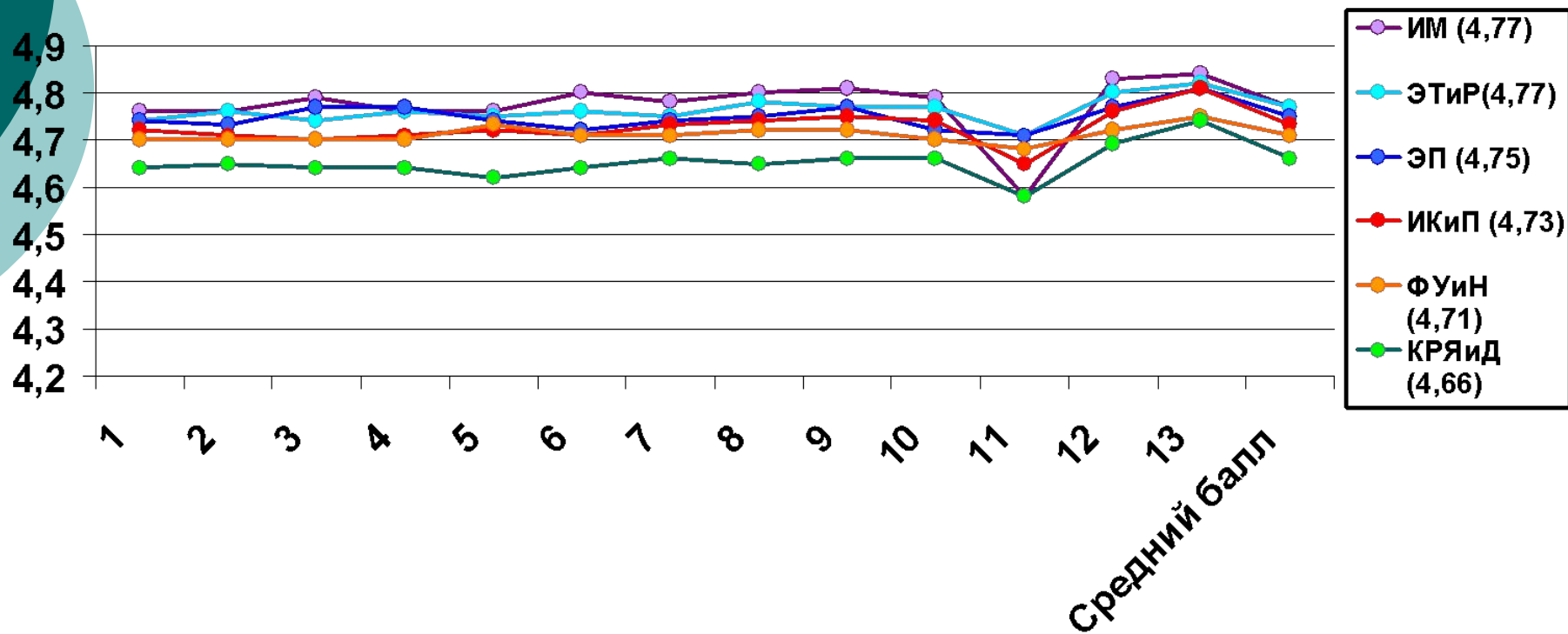
Средние показатели по вопросам анкеты в разрезе кафедр Факультет информационных технологий и энергетики



Средние показатели по вопросам анкеты в разрезе кафедр Факультет машиностроения и транспорта



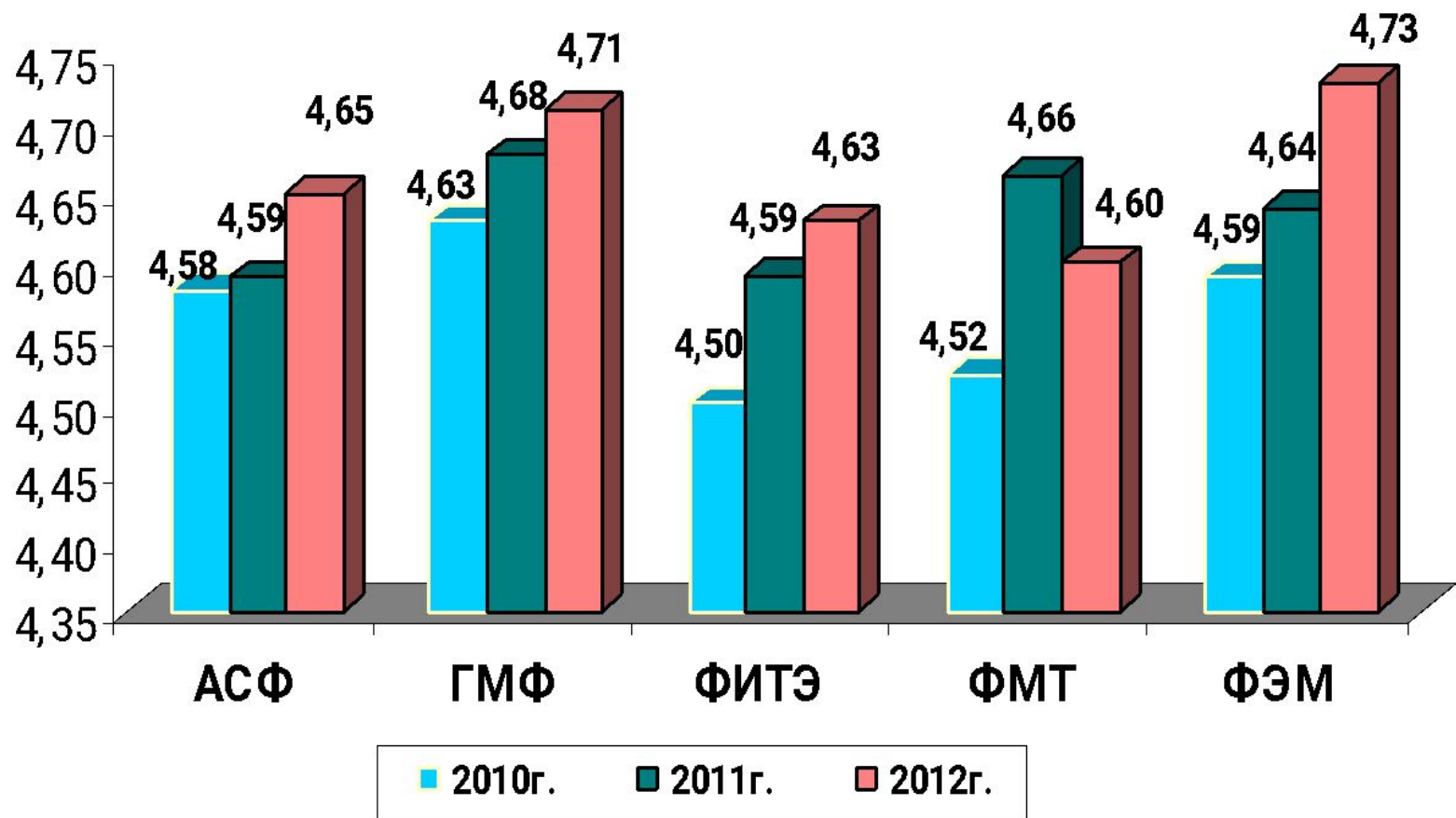
Средние показатели по вопросам анкеты в разрезе кафедр Факультет экономики и менеджмента



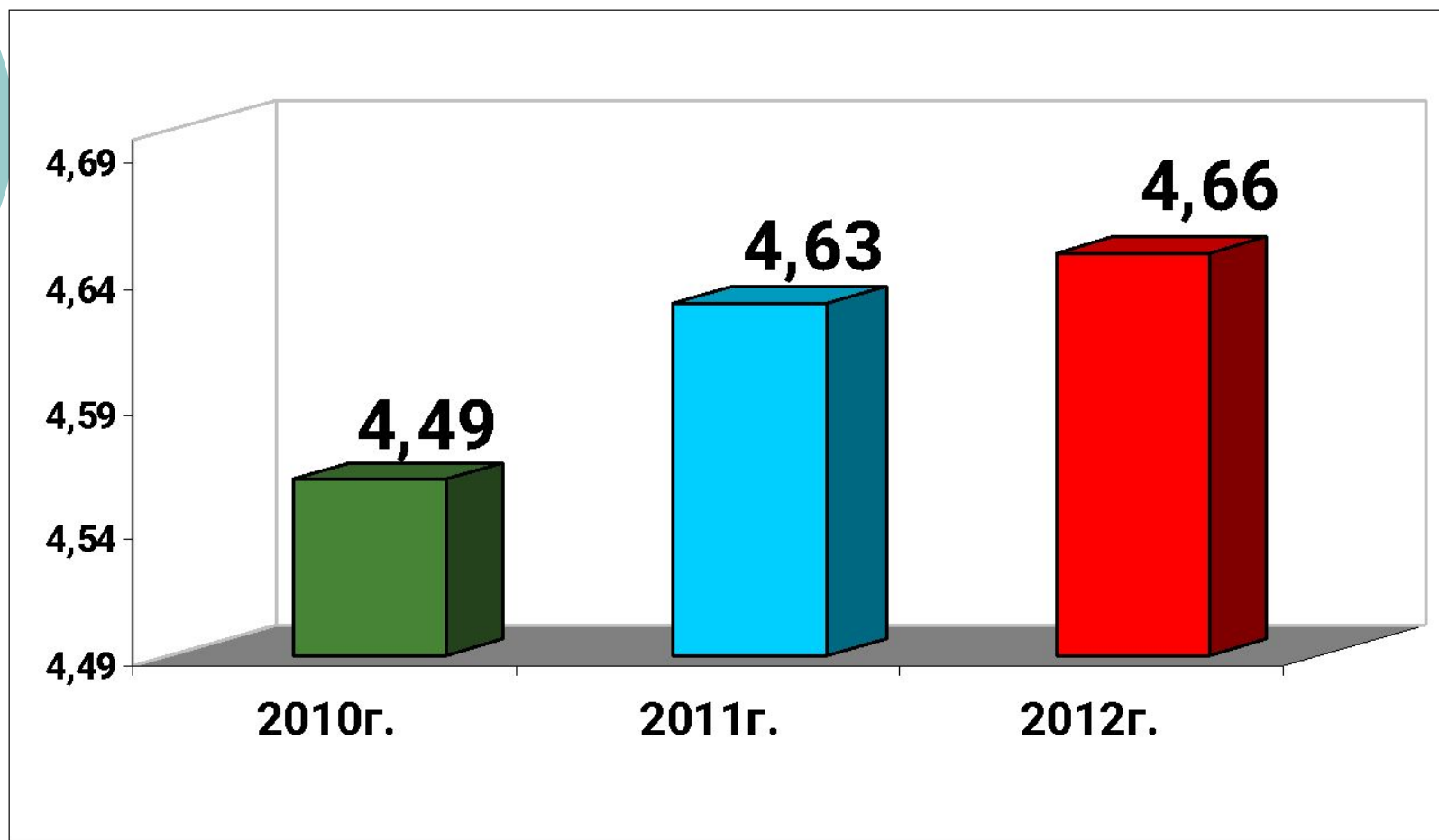
Распределение средних оценок

- «3,13-3,99» - 18
- «4,01-4,99»- 409
- «5»- 12

Сравнительные показатели факультетов за три года



Сравнительный анализ в целом по университету



Корректирующие и предупреждающие действия

1. На заседаниях деканатов и кафедр проанализировать результаты анкетирования «ПГС-2012» .

(Деканы, зав. кафедрами, до 30.06.2012)

3. Разработать и утвердить программу оснащения учебных аудиторий аудиовизуальными средствами.

(Нач. УМУ Солтан Г.Ж., до 1.09.2012)



СПАСИБО ЗА ВНИМАНИЕ!