

**Публичный доклад
о состоянии и перспективах
развития системы образования
государственного бюджетного дошкольного
образовательного учреждения
детского сада №95
общего вида
Санкт-Петербурга**

В этом докладе рассказывается о нашем детском саде, его жизни, удачах и проблемах. О людях, которые работают в его стенах и о воспитанниках. Надеемся, что эта информация будет интересна и полезна родителям и всем, кому не безразличны проблемы современного образования.

Общая характеристика учреждения

Государственное бюджетное дошкольное образовательное учреждение детский сад № 95 компенсирующего вида Фрунзенского района Санкт – Петербурга был открыт с 1974 года и имеет:

- Лицензию № 1287 от 16.01.2012 г. на право ведения образовательной деятельности по образовательным программам, указанным в приложении к настоящей лицензии, при соблюдении зафиксированных в нём контрольных нормативов и предельной численности контингента воспитанников.
- Дошкольное учреждение состоит на Налоговом учете. Имеет основной государственный регистрационный номер (ОГРН), ИНН.
- Прием детей осуществляется на основании распоряжения Комитета по образованию Санкт-Петербурга № 1633-р от 20.11.2008г.

Местонахождение:

192284, город Санкт – Петербург, ул. Будапештская, д.74 к.4

Телефон/факс 772-66-59

E-mail: frunzen95gdou@mail.ru;

Официальный сайт: www.95frspb.caduk.ru

В детском саду функционирует 11 групп:

- 1 группа для детей с ФФНР
- 1 группа для детей с заиканием
- 9 групп для детей с ОНР.

Наполняемость: 100%

Режим работы :

Учреждение работает 5 дней в неделю.

Выходные дни - суббота, воскресенье и праздничные дни.

Длительность пребывания детей в Учреждении – 12 часов (с 7.00 до 19.00).

В предпраздничные дни окончание работы - согласно ТК РФ.

Стратегическое управление осуществляет руководитель детского сада – заведующий совместно с Советом образовательного учреждения и Попечительским советом. На этом уровне решаются принципиальные по важности вопросы в жизни и деятельности детского сада: разработка перспектив развития учреждения, определение основных путей достижения избранных целей. Обеспечивается гласность и открытость в работе детского сада.

Тактическое управление находится в компетенции Совета педагогов и психолого-медико-педагогического консилиума. Особое место на этом уровне отводится методической службе детского сада, которая является связующим звеном между жизнедеятельностью педагогического коллектива и системой образования, основным назначением которой является создание коллектива единомышленников, готовых к самообразованию и саморазвитию. На данном этапе методическая служба решает задачи поиска и обобщение педагогического опыта, повышения профессионального мастерства каждого педагога и развития творческого потенциала. Создана творческая группа педагогов по разработке содержания и организации образовательного процесса в соответствии с Федеральными государственными требованиями.

Состав ГДОУ детский сад №95

Педагогический коллектив ГДОУ составляет

38 педагогов, из них: 22 воспитателей, 12 учителей-логопедов, 2 музыкальных руководителя, 1 педагога-психолога, 1 руководитель по физической культуре.

Администрация:

Заведующая: Ильченко Лариса Тимофеевна

Заместитель заведующей по УВР: Волокитина Анна Юрьевна

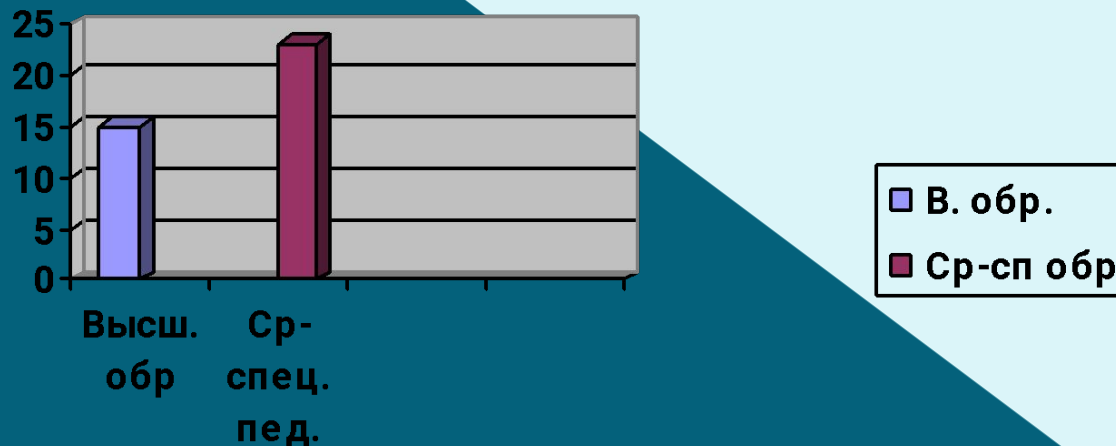
Заместитель заведующей по АХР: Зверева Любовь Николаевна

Старшая медицинская сестра: Буттаева Юлия Константиновна

Кадровое обеспечение образовательного процесса ГДОУ

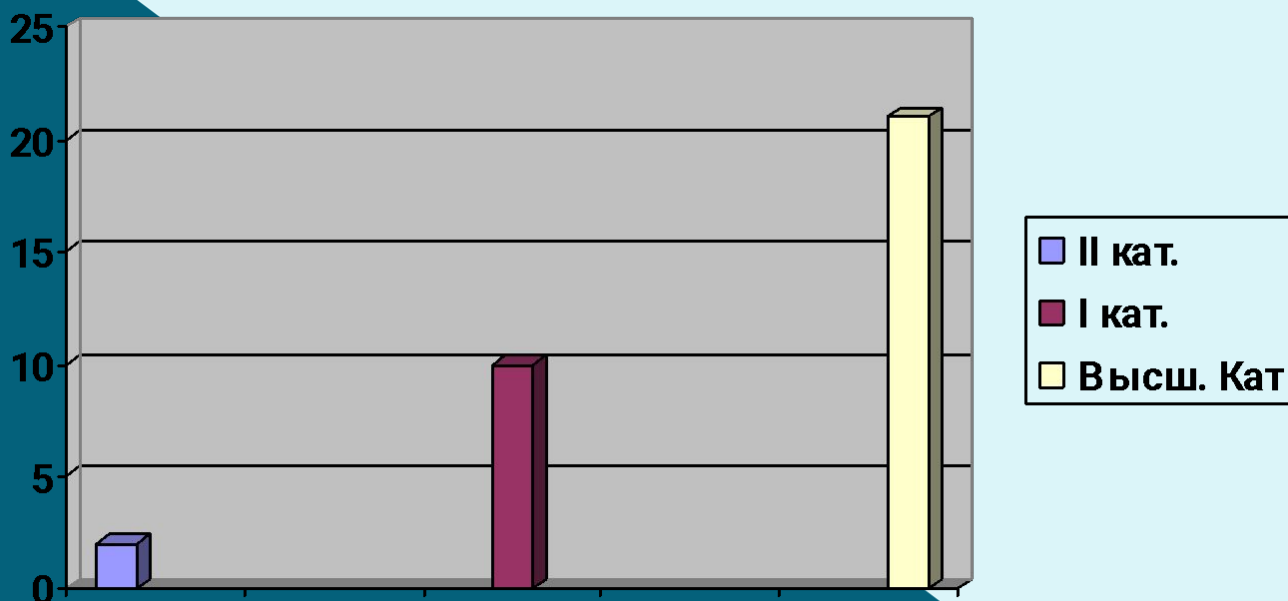
Из 38 педагогов, осуществлявших воспитательно-образовательный процесс в 2011-2012 учебном году, высшее образование имеют 15 педагогов, среднее специальное педагогическое – 23 человек; высшую квалификационную категорию – 21 педагога, первую квалификационную категорию - 10 педагогов; вторую квалификационную категорию - 2 педагога.

Образовательный уровень педагогов:



Сравнительный анализ показывает, что образовательный уровень педагогов высокий.

Характеристика по квалификационным категориям:



В ГБДОУ ведётся планомерная, целенаправленная работа по повышению квалификации педагогов в соответствии с перспективным планом повышения квалификации. На 2012-2013 г. запланировано организация курсов ПК на базе ГБДОУ № 95 с привлечением ведущих специалистов в области дошкольного образования из АППО и СПбГУ, а также обучение на курсах ПК в НМЦ.

Медико- социальные условия пребывания детей в ГДОУ №95:

Программы и технологии реализуемые в ГДОУ , скоординированы таким образом, что целостность педагогического процесса обеспечивается полностью.

Физическое развитие детей соответствует их возрастным и индивидуальным особенностям (оборудована спортивная площадка с соответствующим оборудованием); в группах имеются оформленные спортивные уголки, где имеются: массажные дорожки, мелкий физкультурный инвентарь, картотеки игр и упражнений в соответствии с возрастом детей.

Режим дня соответствует санитарно-гигиеническим требованиям каждой возрастной группе и возрастным особенностям детей. Имеются различные виды режимов дня (адаптационный, холодный период, летний период, при карантине). Одной из форм работ направленной на охрану и укрепление здоровья детей является оздоровительными мероприятиями:

-осмотры педиатром

-закаливающие процедуры (воздушные ванны, солнечные ванны)

-сбалансированное питание

-гимнастики (утренняя, корректирующая)

В ГДОУ используются разнообразные формы мероприятий по развитию физической культуры: зимние виды спорта, спортивные игры в помещениях и на воздухе, спортивные праздники совместно с родителями.

Во время занятий и индивидуальной работы по физическому воспитанию обеспечивался индивидуально – дифференцированный подход к детям.

Медико-социальные условия пребывания детей в детском саду обеспечивают хороший уровень физического здоровья детей.

Основные задачи оздоровительной и образовательной работы ГБДОУ

Обеспечение полноценного физического и психического здоровья детей через систему оздоровительной работы: становление жизненных приоритетов на здоровье, формирование основ безопасности жизнедеятельности, полноценное сбалансированное питание, закаливание естественными физическими факторами, разнообразные виды двигательной активности, систематический анализ состояния здоровья

Совершенствование работы с кадрами: аттестация педагогов и специалистов, повышение уровня квалификации на курсах, в высших учебных заведениях; участие педагогов в методической работе района и города, организация эффективного контроля, взаимоконтроля и самоконтроля, освоение введения в действие ФГТ, планирование в соответствии с ФГТ, построение развивающей среды в соответствии с ФГТ

Комплексно- тематическое построение образовательного процесса с целью реализации тех или иных задач поставленных в данном учебном году

Обеспечение общей психологической и социальной готовности детей к обучению в школе

Развитие активных форм взаимодействия с семьёй и преемственности в воспитании и развития детей в ГДОУ и семье

Условия осуществления образовательного процесса

Предметно-пространственная развивающая среда, созданная в ГБДОУ, позволяет каждому ребёнку проявлять творческие способности, реализовывать познавательные, эстетические и коммуникативные потребности, так же образовательная среда создана с учетом возрастных возможностей детей, и конструируется таким образом, чтобы ребенок в течение дня мог найти для себя увлекательное дело, занятие. В каждой возрастной группе созданы «уголки», которые содержат в себе познавательный и развивающих материал в соответствии с возрастом детей: изобразительность, конструирование, общение, театрализованного творчества, спортивный, экологический и др.. Для реализации гендерных подходов к воспитанию детей предметно-развивающая среда создана с учетом интересов мальчиков и девочек.

В детском саду уделяется особое внимание эстетическому оформлению помещений, т.к. среда играет большую роль в формировании личностных качеств дошкольников. Ребенок находится в детском саду весь день и необходимо, чтобы окружающая обстановка радовала его, способствовала пробуждению положительных эмоций, воспитанию хорошего вкуса. В связи с этим в отчетный период создан новый интерьер всех возрастных групп. Мебель и игровое оборудование подобраны с учетом санитарных и психолого-педагогических требований. В группах созданы условия для самостоятельной, художественной, творческой, театрализованной, двигательной деятельности. В каждой группе выработан свой стиль в оформлении интерьера, в котором обязательно присутствуют продукты ручного труда взрослых и детей, а также работы, выполненные совместно с родителями.

Оздоровительная работа в ГБДОУ

Вопросы охраны и укрепления здоровья детей, физического развития дошкольников являются одним из важнейших направлений деятельности нашего учреждения.

Работа ведется через соблюдение санитарно-гигиенических норм и требований, организацию сбалансированного питания, систему закаливания детей, развитие физкультурно-оздоровительных мероприятий, создание благоприятного климата. Оздоровительная работа в ГБДОУ ведется систематически и постоянно контролируется администрацией и медицинским персоналом.

Оценка результатов оздоровительной работы ГБДОУ за 3 года:

Хронические заболевания детей:

Заболевание	2009-2010	2010-2011	2011-2012
1.Зрение	10	8	6
2.Органы дыхания	4	8	11
3.Болезнь Н.С.	15	16	14
4 Болезнь. Э.С.	2	3	1
5. Болезнь МПС	5	7	5
6. Болезнь ЖКТ	2	2	2
7.Кожные заболевания	12	14	15
8.Врожденные пороки развития	5	5	5
9.Плоскостопие	19	18	25
10.Нарушение осанки	18	20	28

Оценка состояния здоровья детей :

Год	Число дней, пропущенных одним ребенком по болезни.	Количество часто болеющих детей (абс./%)	Количество детей с хроническим заболеванием (абс./%)
2009 – 2010	26	8/5,7	92/66
2010 – 2011	26	11/7,8	101/73
2011 – 2012	27	10/6,5	112/73

Данные по травматизму:

	2009/2010	2010/2011	2011/2012
на занятиях	-	-	-
в режимных моменты	-	-	-
на прогулке	-	-	1

Распределение детей по группам здоровья:

2009/2010		2010/2011		2011/2012	
Группа здоровья	Дошк. возраст	Группа здоровья	Дошк. возраст	Группа здоровья	Дошк. возраст
I группа	0/12	I группа	0/14	I группа	0/5
II группа	121/112	II группа	115/106	II группа	138/136
III группа	17/14	III группа	15/9	III группа	15/12
IV группа	-	IV группа	-	IV группа	-

В прошедшем учебном году была зафиксирована травма на прогулке среди детей. Заболеваемость детей за прошлый год: всего заболеваний – 127 детей; на 1000 – 835,57.

Для улучшения здоровья детей в следующем году сотрудникам ГБДОУ необходимо соблюдать следующие профилактические меры:

- правильно проводить утренний фильтр;
- проводить психологическую помощь в период адаптации у детей;
- своевременно выявлять нездоровых детей в группах;
- проверять мед отводы от физкультуры у переболевших детей.

Коррекционная работа в ГДОУ

Наше дошкольное образовательное учреждение - детский сад компенсирующего вида, в связи с чем одной из основных его задач является осуществление квалифицированной коррекции отклонений в физическом и психическом развитии воспитанников. В связи с этим в ГБДОУ созданы все группы компенсирующей направленности - для детей с общим недоразвитием речи, заиканием и фонетико-фонематическим недоразвитием речи; организована деятельность психолого-медико-педагогического консилиума.

Коррекционно - развивающая работа с детьми, имеющими недостатки в речевом развитии, проводится на высоком уровне. В течение учебного года в ГБДОУ обучалось 153 ребенка с тяжелым нарушением речи с 4 до 7 лет: ОНР - 125 детей, заикание + ОНР – 14 человек, ФФНР – 14 человек. При нашем участии работал логопункт, на котором в течение года занимались 30 детей из садов: 40, 100, 104. 23 мая 2012 года прошла выпускная комиссия и комиссия по продлению срока пребывания в речевых группах. Продлён срок пребывания 81 ребенку по медицинским показаниям. У всех имеются справки и заключения невропатолога и психоневролога с рекомендациями. Выпущены из речевых групп 71 ребенок. Из них: 66 детей с чистой речью, 4 детей со значительным улучшением. Это явилось результатом совместной работы всех структур дошкольного учреждения: логопедов, воспитателей, психологов, музыкальных и физкультурных руководителей, невропатолога, врача педиатра и др.

Результаты коррекционной работы за 3 года

	2009/2010	2010/2011	2011/2012
Осуществление необходимой коррекции отклонений в развитии ребенка	<p>8 гр. ОНР – 111 детей; 1 гр. заикания – 14 детей; 1 гр. ФФНР – 15 детей. Логопункт – 30 детей Выпущено: Из групп ОНР 51 ребёнка: с чистой речью – 44 ребёнка; с улучшением – 7 детей; Из них: В школу – 39 детей; В массовый д/с – 5 детей. Из группы заикания 10 детей: с чистой речью – 9 детей; с улучшением – 1 ребёнок; Из них: В школу – 9 детей; В массовый д/с – 1. Из группы ФФНР 5 детей: с чистой речью – 4 детей; с улучшением – 1 ребёнок; Из них: В школу – 5 детей. В массовый д/с – нет Логопункт – 30 детей Продление 80 ребёнка: Из них: ОНР – 66 детей; Заикание – 5 детей; ФФНР – 9 детей;</p>	<p>8 гр. ОНР – 111 детей; 1 гр. заикания – 13 детей; 1 гр. ФФНР – 15 детей. Логопункт – 30 детей. Выпущено: Из групп ОНР 53 ребёнка: с чистой речью – 46 ребёнка; с улучшением – 7 детей; Из них: В школу – 51 детей; В массовый д/с – 2 детей. Из группы заикания 4 детей: с чистой речью – 4 детей; с улучшением – нет; Из них: В школу – 4 детей; В массовый д/с – нет. Из группы ФФНР 11 детей: с чистой речью – 11 детей; с улучшением – нет; Из них: В школу – 10 детей. В массовый д/с – 1 Логопункт – 30 детей Продление 80 детей : Из них: ОНР – 61 ребёнок; Заикание – 9 детей; ФФНР – 10 детей;</p>	<p>9 гр. ОНР – 125 детей; 1 гр. заикания – 14 детей; 1 гр. ФФНР – 14 детей. Логопункт – 30 детей Выпущено: Из групп ОНР 71 ребёнка: с чистой речью – 66 ребёнка; со значительным улучшением – 4 ребенка; С улучшением – 1 ребенок. Из них: В школу – 71 ребенок; В массовый д/с – нет Из группы заикания 13 детей: с чистой речью – 12 детей; со значительным улучшением – 1 ребёнок; Из них: В школу – 13детей; В массовый д/с – нет Из группы ФФНР 4 ребенка: с чистой речью – 4 ребенка; с улучшением – нет; Из них: В школу – 4 ребенка. В массовый д/с – нет Логопункт – 30 детей Продление 81 ребёнок: Из них: ОНР – 61 детей; Заикание – 10 детей; ФФНР – 10 детей;</p>

Сравнительный анализ показывает, что ежегодно результат коррекционной работы педагогов ГБДОУ высокий.

Участие педагогов ГБДОУ в районных мероприятиях в 2011-2012 учебном году

Мероприятия	Результат участия
Фестиваль художественного творчества «Золотой ключик»	Грамоты педагогам: Шевьева Л.И., Хамидулина Ю.В., Козлова Е.Б., Щирин Е.В.
Районная выставка детей дошкольного возраста в рамках районного фестиваля художественного творчества «Золотой ключик» номинация «Изобразительное творчество»	Грамоты педагогам: Бахвалова Л.А., Кириллова А.А., Кириллова В.И., Московкина Р.Н.
Районный конкурс педагогических достижений	Грамоты педагогам: Шишкина В.Ю., Пименова И.В., Серебрякова И.В.
Выставка работ детей дошкольного и младшего школьного возраста в детской библиотеке, посвященная юбилею Фрунзенского района	Грамоты педагогам: Семёновой О.М., Николаевой В.М., Гулевской О.В. , Серебрякова И.В.
II районный творческий конкурс по нравственно-патриотическому воспитанию «С чего начинается Родина» в номинации «Сказка ложь, да в ней намек».	Диплом I степени педагогам: Данилюк Е.И., Данилюк А.В., Кириллова А.А., Кириллова В.И.

Обеспечение безопасности воспитанников.

В ГБДОУ созданы необходимые условия пожарной безопасности, антитеррористической безопасности и охраны труда:

- назначен ответственный за проведение мероприятий по ОТ и ПБ, который проводит инструктажи;
- проводятся тренировки по эвакуации воспитанников и сотрудников на случай возникновения пожара в ДОУ 2 раза в год;
- ДОУ укомплектовано первичными средствами пожаротушения;
- проводятся практические занятия по отработке плана эвакуации и порядка действия при ЧС;
- оформлены стенды по пожарной и антитеррористической безопасности.

Организация питания в детском саду

Организации питания в детском саду уделяется особое внимание, т.к. здоровье детей не возможно обеспечить без рационального питания. Снабжение детского сада продуктами питания осуществляется поставщиками, выигравшими городской контракт.

Контроль за качеством питания разнообразием и витаминизацией блюд, закладкой продуктов питания, кулинарной обработкой, выходом блюд, вкусовыми качествами пищи, правильностью хранения и соблюдением сроков реализации продуктов питания осуществляет старшая медсестра детского сада. Согласно санитарно-гигиеническим требованиям соблюдение режима питания в детском саду организовано 4-хразовое питание детей:

- Завтрак
- Второй завтрак
- Обед
- Полдник

Важнейшим условием правильной организации питания детей является строгое соблюдение санитарно-гигиенических требований к пищеблоку и процессу приготовления и хранения пищи.

В целях профилактики пищевых отравлений и острых кишечных заболеваний работники пищеблока строго соблюдают установленные требования к технологической обработке продуктов, правил личной гигиены. Результатом является отсутствие зафиксированных случаев отравления и заболевания детей в течение 2011-2012 учебного года.

Финансовые ресурсы ГДОУ и их использование

За истекший финансовый период ГДОУ №95 полностью освоил выделенные на 2011 финансовый год бюджетные ассигнования по всем расходным статьям сметы учреждения. Произведены закупки всего запланированного на истекший год оборудования, инвентаря и хозяйственных средств. Проведена полная замена оконных блоков на пластиковые на общую сумму 1 344 929 рублей; заменено освещение по периметру здания на сумму 150 000 рублей; разработана проектно-сметная документация на установку ограждения участка на сумму 91 200 рублей. В рамках городской программы по оснащению прогулочных участков игровым и спортивным оборудованием в ГДОУ №95 произведена поставка и установка игрового и спортивного оборудования на общую сумму 1 202 857 рублей.

Административная работа

№	Содержание
1.	<u>Укрепление и развитие материальной базы</u> : текущие ремонты, ремонт сантехники и оборудования, приобретение моющих средств, проведение инвентаризации, списание, приобретение оборудования.
2.	<u>Выполнение плана по контингенту детей</u> : комплектование групп, ведение учётной документации по посещаемости детей, контроль за наполняемостью групп.
3.	<u>Работа с кадрами</u> : собрание трудового коллектива, собрание Педагогического совета, проведение инструкций по технике безопасности, по пожарной безопасности, рабочие совещания с обслуживающим персоналом, обучение на курсах по пожарной технике безопасности, санминимумы
4.	<u>Административный контроль</u> : контроль работы Совета по питанию, выполнение санэпидрежима, контроль за выполнение инструкций по охране труда, по охране жизни и здоровья детей, выполнение правил внутреннего трудового распорядка.

Взаимодействие ГБДОУ с другими организациями

С целью обновления и развития образовательного процесса ГБДОУ с учётом современных достижений науки и практики, осуществляется систематическое взаимодействие учреждения со следующими организациями:

- Комитетом по образованию администрации Санкт-Петербурга
- Администрацией Фрунзенского района Санкт-Петербурга
- АППО
- НМЦ ОО Фрунзенского района
- РГПУ им. А.И. Герцена
- Гимназия района №363
- Детской поликлиникой №32
- Взрослой поликлиникой №78
- Депутатом ЗАГСА
- ППМС центр Фрунзенского района
- Централизованная библиотечная система Московского района
- Государственная библиотека для слепых и слабовидящих

Основные направления ближайшего развития учреждения.

Анализ деятельности детского сада за 2011-2012 учебный год показал, что учреждение вышло на стабильный уровень функционирования. Наиболее успешными в деятельности детского сада за истекший год можно обозначить следующие показатели:

- Приведение нормативно-правовой базы в соответствие действующему законодательству РФ;
- Сложившийся стабильный коллектив;
- Активное участие в жизни детского сада родителей;
- Наличие собственных методических наработок у большинства педагогов;
- Обновление предметно-развивающей среды в группах в соответствии с рекомендациями ФГТ и базовой программы;
- Стабильно положительные результаты освоения детьми Программы воспитания и обучения детей в детском саду и коррекционных программ.

Основными направлениями деятельности станут:

- Совершенствование оздоровительной, коррекционно-развивающей деятельности с привлечение социальных партнеров родительской общности;
- Проявление активности и представления опыта работы детского сада через участие в конкурсах, семинарах различного уровня, размещение информации о деятельности детского сада на сайте;
- Дальнейшее привлечение творческого потенциала родителей в образовательный процесс и использование различных форм сотрудничества с родителями через вовлечение их в совместную деятельность;
- Своевременно реагирование на нормативные изменения государственной образовательной политики.

Основные задачи и направления развития

Цель:

Обеспечение эффективного взаимодействия всех участников педагогического процесса – педагогов, родителей и детей – в едином образовательном пространстве во имя всестороннего развития личности дошкольника.

Задачи:

Обеспечить воспитанникам:

- Всестороннее развитие неповторимой индивидуальности ребёнка в каждой возрастной группе;
- Возможность проявления каждым ребёнком творческих способностей в разных видах деятельности;
- успешный переход на следующую образовательную ступень – начальную школу.

Обеспечить педагогам:

- Достойные условия для педагогической деятельности;
- Возможность повышения уровня своих теоретических и научно-практических знаний и умений;
- Возможность всесторонней профессиональной самореализации;
- Возможность проявления творчества в работе.

Обеспечить родителям:

- Возможность повышения уровня своей психолого-педагогической культуры;
- Спокойствие и уверенность в успешном благополучном будущем их детей.