

# ***Мотивация учения, поведения и выбора профессии.***

***«Ни один победитель  
не верит в  
случайность».***

***Ф. Ницше***

**LOGO**

- ◆ **Сегодня этот термин понимается разными учеными по-своему. Например, мотивация по В. К. Вилюнасу это совокупная система процессов, отвечающих за побуждение и деятельность. А К. К. Платонов считает, что мотивация, как явление психическое есть совокупность мотивов.**

❖ **МОТИВ-внутреннее побуждение личности к тому или иному виду активности (деятельность, общение, поведение), связанное с удовлетворением определенной потребности.**

**(Крылов А.А.)**

◆ **Мотивация** (от лат. *movere*) — побуждение к действию; динамический процесс психофизиологического плана, управляющий поведением человека, определяющий его направленность, организованность, активность и устойчивость; способность человека деятельно удовлетворять свои потребности.

◆ **Мотивационная сфера личности - совокупность стойких мотивов, имеющих определенную иерархию и выражающих направленность личности.**

- ◆ **Мотивация учебной деятельности - совокупность внешних побуждений, индивидуальных стремлений и рациональных доводов, определяющих принятие человеком аргументированного решения о продолжении учебной деятельности; персонифицированный процесс формирования внутренней готовности к принятию такого решения, обусловленный социальными обстоятельствами и личностными качествами человека, определяющими и стимулирующими его учебно-познавательную активность.**

Зависимость успешности  
учебной деятельности

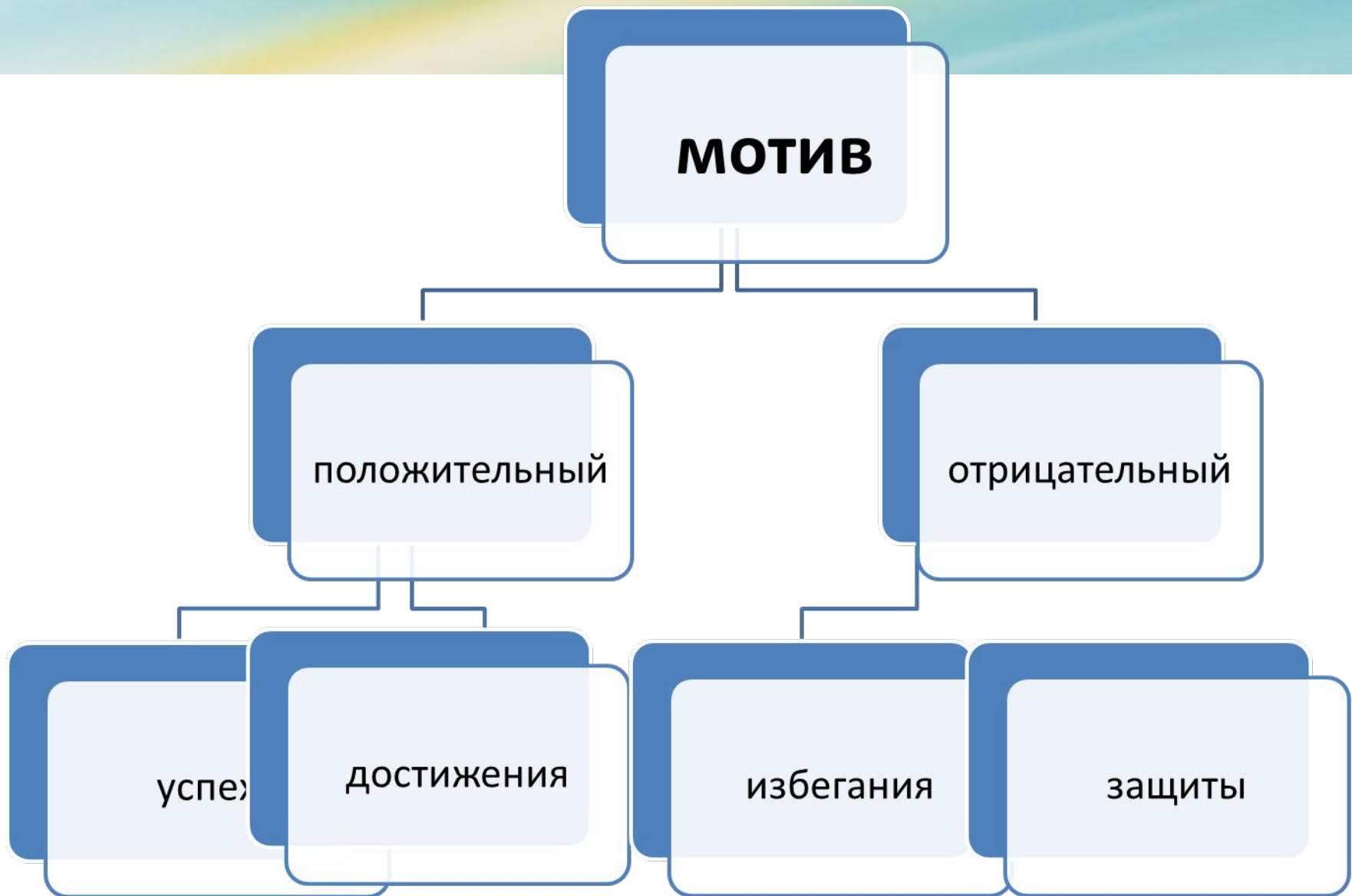
```
graph TD; A[Зависимость успешности учебной деятельности] --> B[факторы психологического порядка (социально-психологического характера)]; A --> C[факторы педагогического порядка (социально-педагогического характера)];
```

факторы  
психологического  
порядка (социально-  
психологического  
характера)

факторы педагогического  
порядка (социально-  
педагогического  
характера)







# Внутренняя мотивация



# Внешняя мотивация

избежать  
наказания за  
плохую учёбу

не лишиться  
стипендии

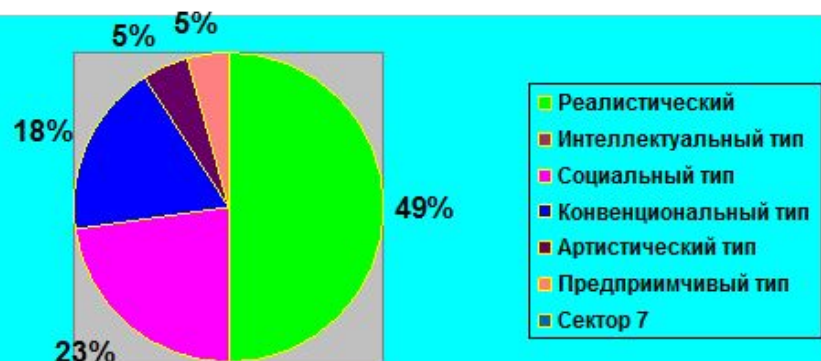
***"слабые"***

- ❖ **Высокая позитивная мотивация может играть роль компенсаторного фактора в случае недостаточно высоких специальных способностей или недостаточного запаса у учащегося требуемых знаний, умений и навыков. В обратном направлении компенсаторный механизм не срабатывает. То есть никакой высокий уровень способностей не может компенсировать отсутствие или низкую учебную мотивацию, и, таким образом, не может привести в этом случае к высокой успешности учебной деятельности.**

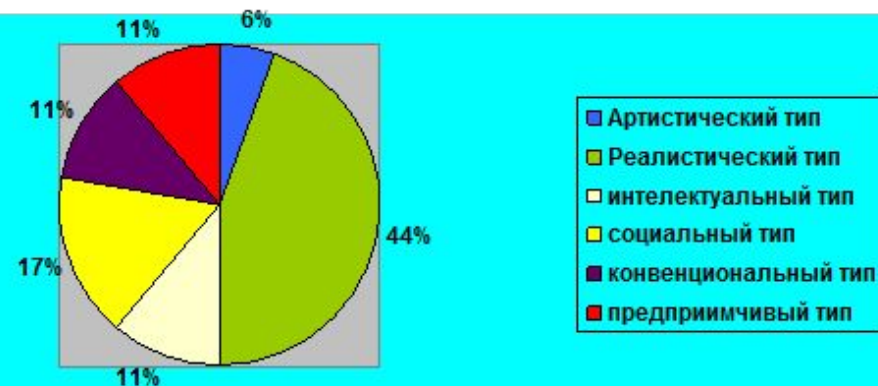
- ◆ **Условно все люди относятся к определённым типам:**
- ◆ **Реалистический**
- ◆ **Социальный тип**
- ◆ **Конвенциональный**
- ◆ **Предприимчивый**
- ◆ **Артистический тип**

# Анализ работы с учащимися 1 курса по опроснику Голланда (приоритет получаемой профессии)

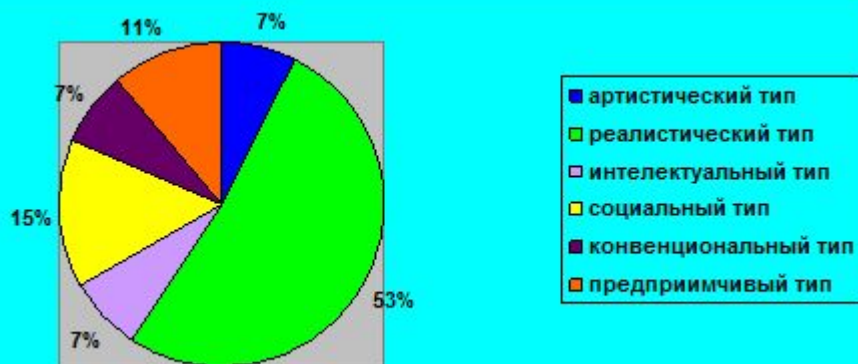
## Группа М-1



## Группа МС-1



## Группа МХ-1



## Группа ПС-1



- ❖ **Социальный тип.** Профессионалы данного типа гуманны, чувствительны, активны, ориентированы на социальные нормы, способны к сопереживанию, умению понять эмоциональное состояние другого человека. Обладают хорошими вербальными (словесными] способностями, с удовольствием общаются с людьми. Математические способности развиты слабее. Люди этого типа ориентированы на труд, главным содержанием которого является взаимодействие с другими людьми, возможность решать задачи, предполагающие анализ поведения и обучения людей. Возможные сферы деятельности: обучение, лечение, обслуживание и другие, требующие постоянного контакта и общения с людьми, способностей к убеждению.

- ❖ **Реалистический тип.** Профессионалы данного типа склонны заниматься конкретными вещами и их использованием, отдают предпочтение занятиям, требующим применения физической силы, ловкости. Ориентированы в основном на практический труд, быстрый результат деятельности. Способности к общению с людьми, формулировке и изложению мыслей развиты слабее. Чаще люди этого типа выбирают профессии механика, электрика, инженера, агронома, садовода, кондитера, повара и другие профессии, которые предполагают решение конкретных задач, наличие подвижности, настойчивости, связь с техникой. Общение не является ведущим в структуре деятельности.

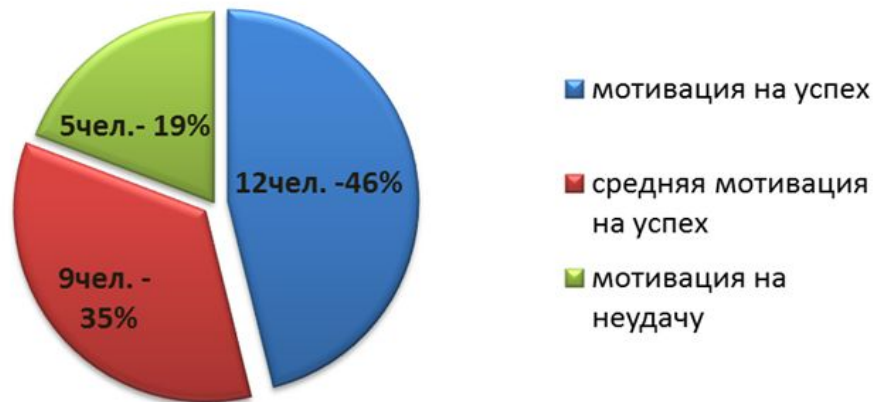


- ❖ **Отношение к профессии, мотивы ее выбора (отражающие потребности, интересы, убеждения, идеалы) являются чрезвычайно важными (а при некоторых условиях и определяющими) факторами, влияющими на успешность профессионального обучения. Принципиально важно поэтому помнить, что принятие профессии порождает желание выполнить ее определенным образом, порождает определенную детерминирующую тенденцию и служит исходным моментом формирования психологической системы деятельности (В. Д. Шадриков). При этом понятно, что и отрыв интересов от возможностей не оптимален. Не случайно поэтому в процесс принятия профессии включаются как анализ мотивов, так и анализ собственных способностей. Дело облегчается тем, что профессиональные интересы и характерологические особенности личности, как показывают исследования, вполне определенным образом связаны друг с другом.**

# Анализ диагностики успеха и неудачи

Группа МХ-1

тестировано 26 человек



- Из диаграммы следует, большая часть учащихся (46%) с мотивацией на успех, а относится к позитивной мотивации. При такой мотивации человек, начиная дело, имеет в виду достижение чего-то конструктивного, положительного. В основе активности человека лежит надежда на успех и потребность в достижении успеха. Такие люди обычно уверены в себе, в своих силах, ответственны, инициативны и активны. Их отличает настойчивость в достижении цели, целеустремленность.

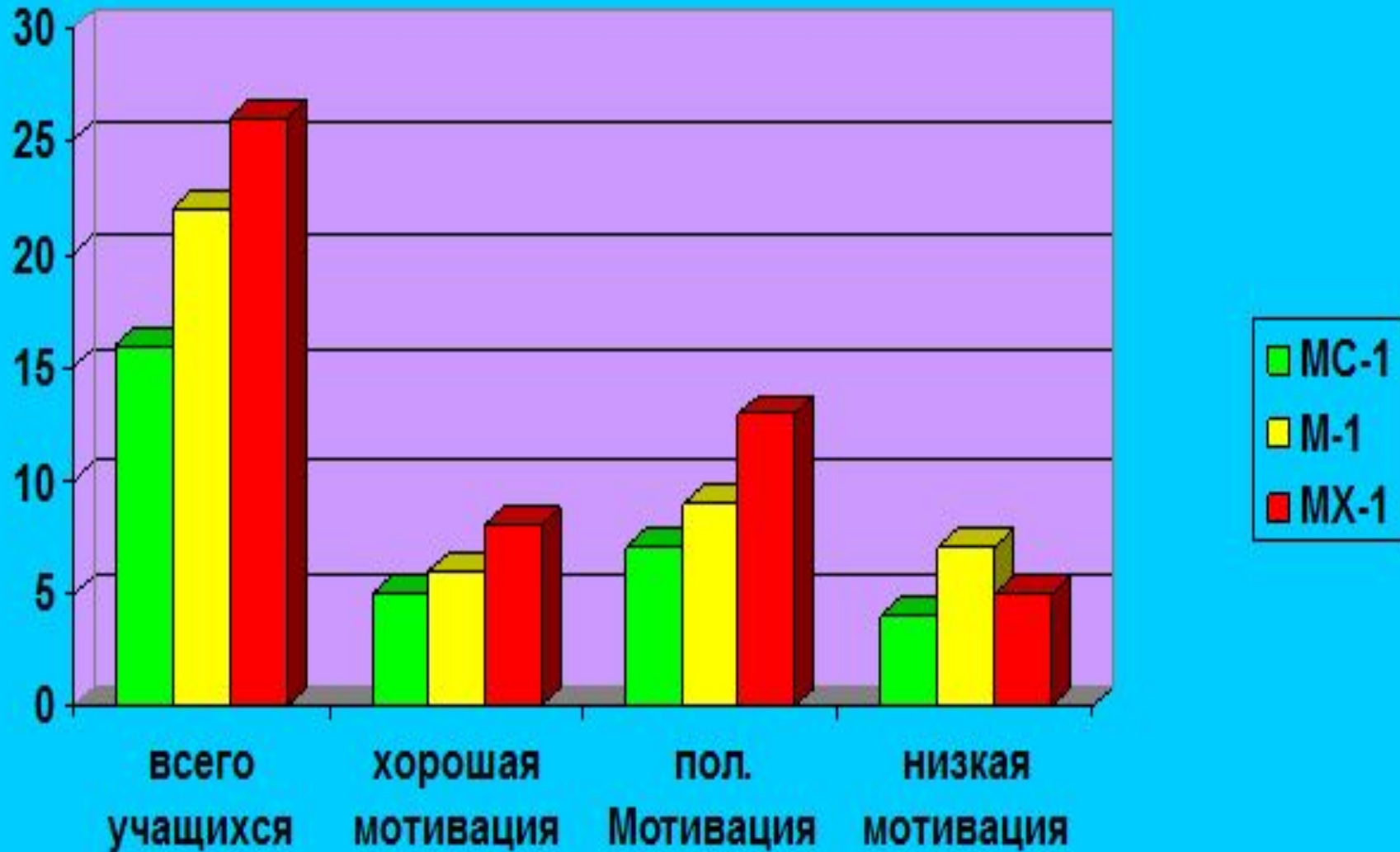
# Анализ диагностики успеха и неудачи

Группа ММ-66

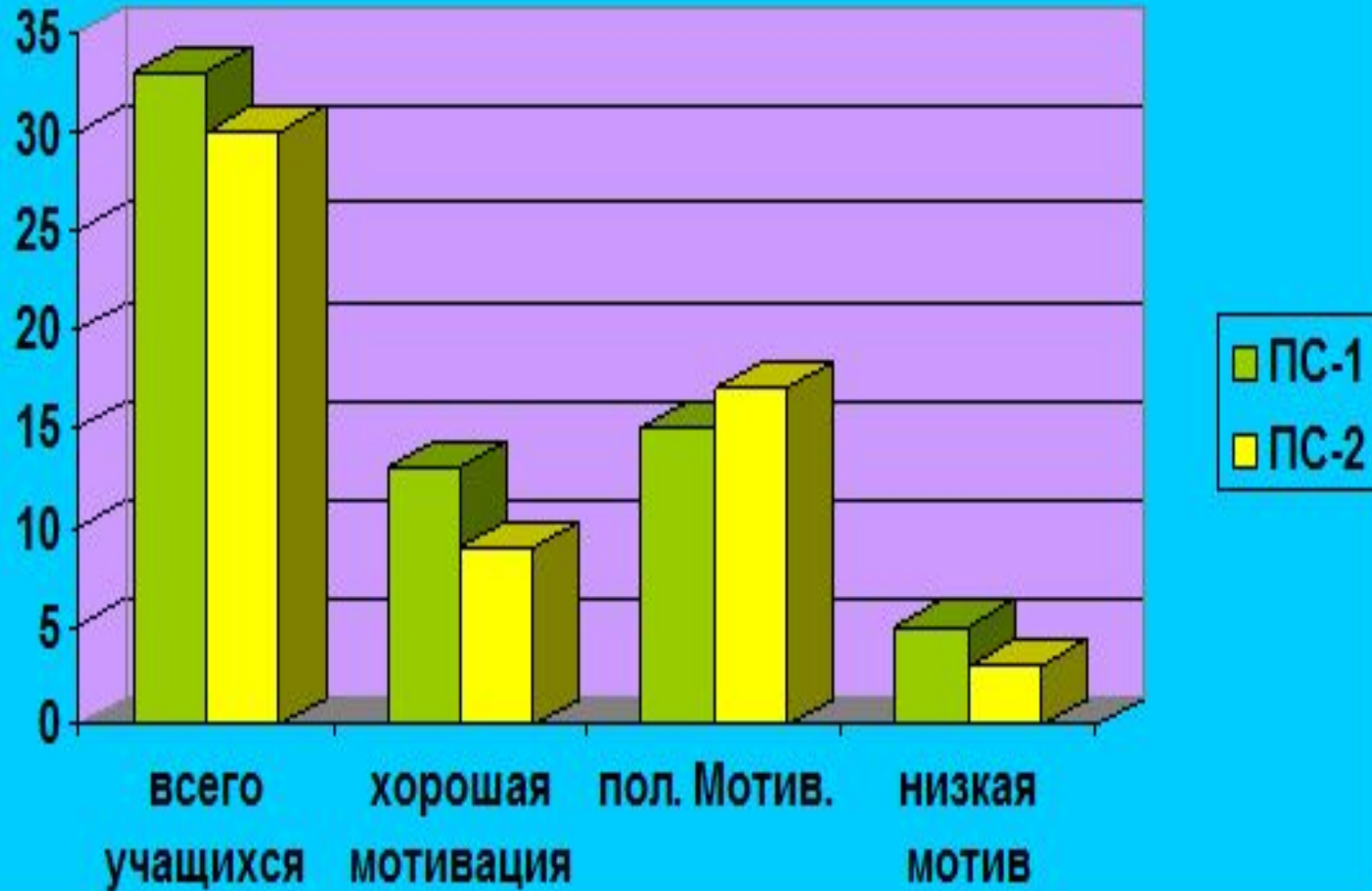


- Из диаграммы следует, большая часть учащихся со средним показателем мотивации (46%), а это значит, что учащиеся данной категории имеют потребность к намеченной цели, при этом взвешивая все свои поступки. Такие люди склонны к наблюдению и анализу ситуации. Риск уходит на второй план. Люди, относящиеся имеющие средние значения склонности к риску и боязни неудач являются хорошими тактиками.

# Анализ теста «Мотивация к обучению в группах 1 курса»



# Анализ теста «Мотивация к обучению в группах 1 курса»



- ❖ **Поведение ученика - это вершина айсберга, "подводную" часть которого образуют доминирующая система мотивов, потребностей, интересов и установок личности, характерологические особенности человека, его система отношений к социальному окружению и к самому себе, особенности восприятия и переживания личностью данной конкретной ситуации и др. Таким образом, адекватное понимание того или иного образа поведения школьника, а тем более влияние на это поведение, его коррекция невозможны без учета всех этих факторов.**



**Анализ теста  
«Иерархия потребностей» по  
А. Маслоу  
Модификация И. Акиндиновой  
«Пирамида потребностей»**

**Методика предназначена для выявления актуальности базовых потребностей: материальных, потребности в безопасности, в самовыражении (самоактуализации).**

## Педагоги должны помнить следующее:

- ❖ - принимайте учащегося таким, каким он есть; откажитесь от иллюзий, опирайтесь на действительное, а не желаемое;
- ❖ - учитесь понимать учащегося, вместо того, чтобы его насильственно применять;
- ❖ - попытайтесь ответить себе, почему он поступает так, как он поступает, и почему он не может поступить иначе;
- ❖ - это полезнее и интереснее, чем заниматься критикой и понуканиями, и развивает в педагогах сочувствие, терпимость, доброжелательность;
- ❖ - в глубине нашего сознания существуют «скрытые пружины», нажимая на которые можно приводить человека в активное состояние, полное энергии и желания действовать;
- ❖ - натура человека многолика, а поэтому всегда предпочтительнее применять многие слабые стимулы, чем один сильнодействующий: в таком случае что-нибудь обязательно сработает, а сильнодействующий стимул, на который сделана ставка, может и не попасть в цель.