

Управление охраной труда в менеджменте учреждения

Залазаев Анатолий Викторович

Главный технический инспектор труда
Пермской краевой территориальной
организации профсоюза работников
народного образования и науки РФ

тлф. 261-65-50

Цель занятия:

- 1. Исключить повторяющиеся нарушения в управлении документами по охране труда в системе приказов и распоряжений руководителя.**
- 2. Повысить грамотность руководителей и специалистов по разработке и внедрению системы управления охраной труда (СУОТ) в учреждении, подготовке и проведению АРМ по условиям труда.**
- 3. Дать общие понятия по управлению рисками и системам защиты от ВОПФ в менеджменте ОТ.**

Вопросы

1	Нормативно-правовое регулирование организацией охраны труда в учреждении. Формы реализации управленческих решений.
2	Организационно-распорядительные методы управления охраной труда. Функции управления.
3	Система управления охраной труда в учреждении (СУОТ) как подсистема менеджмента. Риски и источники опасностей. Системы защиты. Функции системы защиты.
4	Подготовка и проведение АРМ по условиям труда.
5	Формы и принципы социального партнерства в системе управления охраной труда.

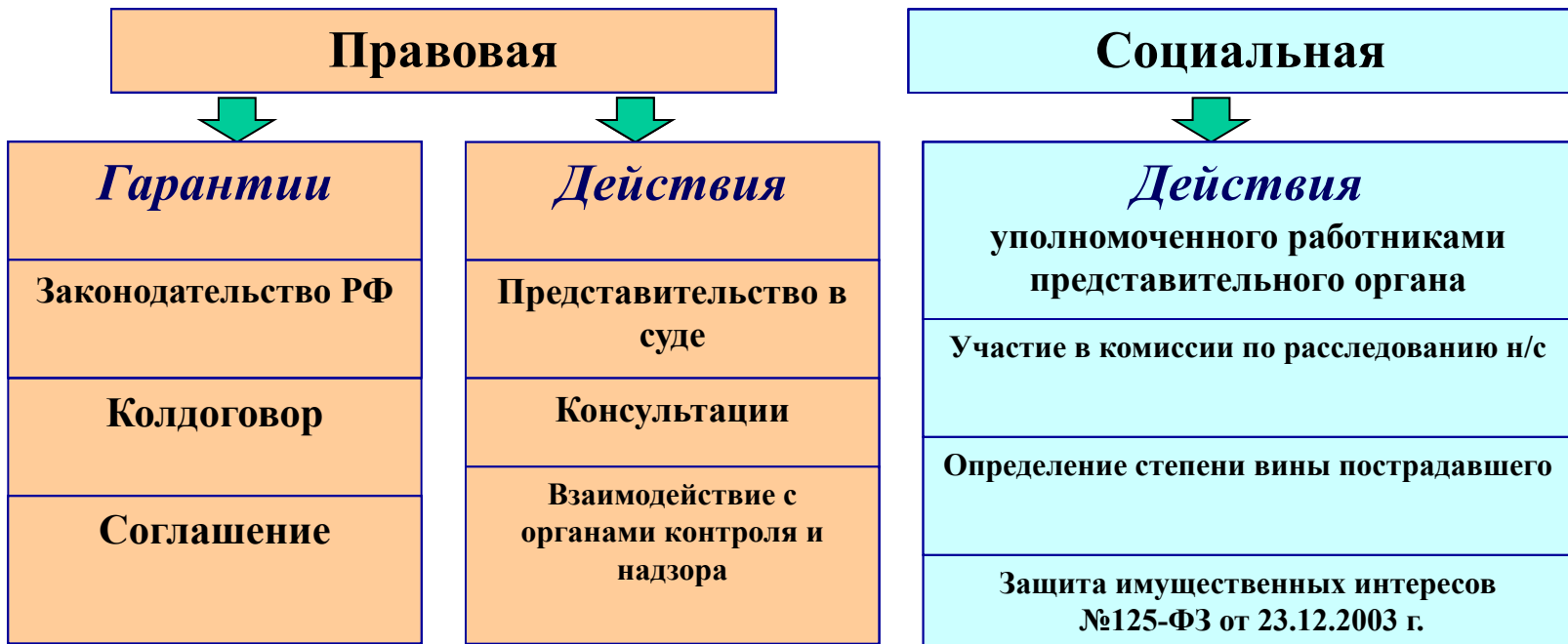
**Нормативно-правовое регулирование
организацией охраны труда в учреждении.
Формы реализации управленческих решений**

Охрана труда - система обеспечения безопасности жизни и здоровья работников в процессе трудовой деятельности, включающая правовые, организационно-технические, санитарно-гигиенические, лечебно-профилактические, реабилитационные и иные мероприятия.

(ст. 209 ТК РФ)

Защита

прав работников на здоровые и безопасные условия труда



Законодательство РФ

Конституция РФ

ТК РФ

Закон РФ об образовании

Закон РФ об обязательном социальном страховании от несчастных случаев на производстве и профзаболеваний

Другие подзаконные акты

Нормативно-правовые акты по ОТ

Государственные и отраслевые стандарты системы стандартов безопасности труда (ССБТ)

Отраслевые, межотраслевые акты (нормы, правила, указания, инструкции)

Нормативные акты в учреждении образования

Приоритет сохранения жизни и здоровья работников в процессе трудовой деятельности по отношению к другим результатам труда – норма законодательного права.

Предприятия, учреждения и организации разрабатывают и утверждают **инструкции по охране труда для работников и на виды работ (ИОТ)** на основе государственных нормативных правовых актов и соответствующих нормативных правовых актов субъектов РФ.

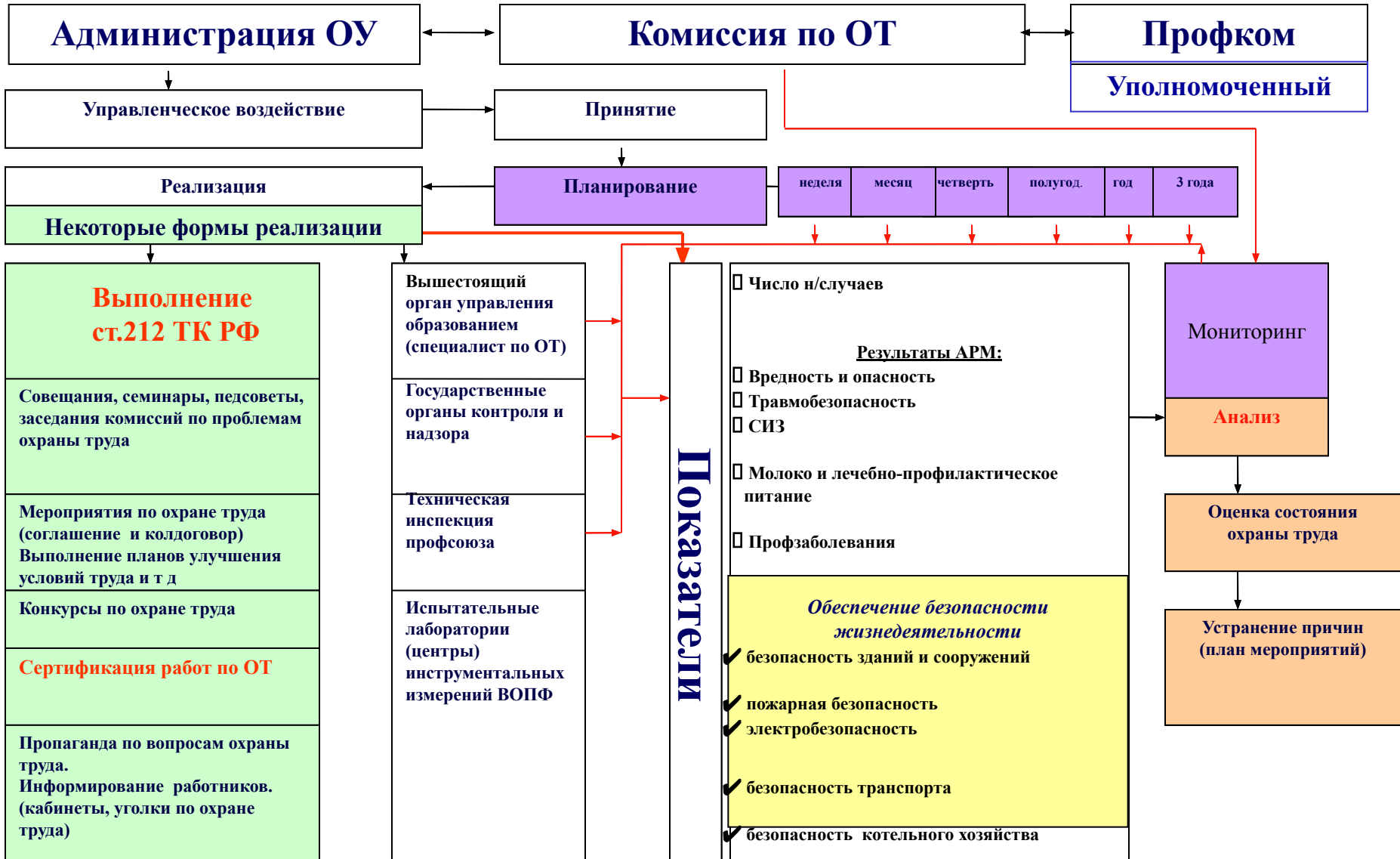


Работодатель обязан обеспечить:

- ❑ Оформить правильно прием на работу (трудовой договор: трудовая функция, заработная плата, внутренний трудовой распорядок).
- ❑ Провести вводный инструктаж и первичный инструктаж на рабочем месте по безопасности труда по программе, утвержденной руководителем и согласованной с профкомом.
- ❑ Обеспечить стажировку на рабочем месте, к которому предъявляются повышенные требования безопасности (от 2 до 14 смен). Личная карточка прохождения обучения (ГОСТ 12.0.004-90).
- ❑ Провести вводный инструктаж и первичный инструктаж на рабочем месте по пожарной безопасности по программе, утвержденной руководителем и согласованной с пожарнадзором.
- ❑ Обучить безопасным приемам и методам выполнения работ всех работников, оказанию первой помощи пострадавшим на производстве по разработанной программе обучения и проверки знаний требований охраны труда комиссией в составе не менее 3 человек, прошедших обучение в аккредитованной организации и имеющих удостоверения. Программа должна предусматривать теоретическую и практическую часть.
- ❑ Проверить знания с оформлением протокола. (по тестам, билетам и т д.).
- ❑ Обеспечить обязательное прохождение медосмотра (предварительного и периодического) работника, работающего во вредных или опасных условиях труда.
- ❑ Обеспечить работников СИЗ (личные карточки выдачи).
- ❑ Обеспечить повторное прохождение инструктажей работников по программе первичного инструктажа на рабочем месте и т д.



Управленческие решения

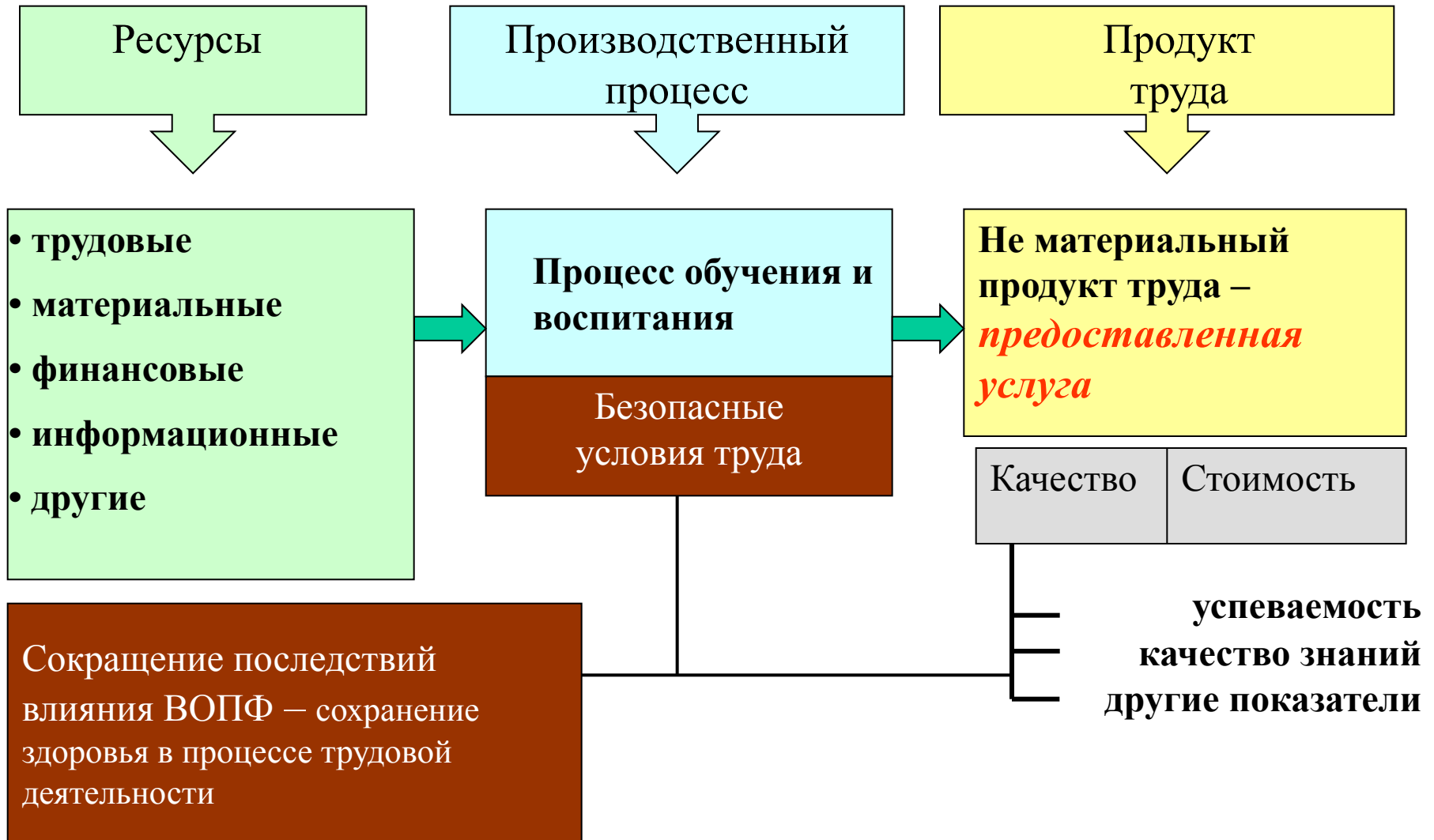


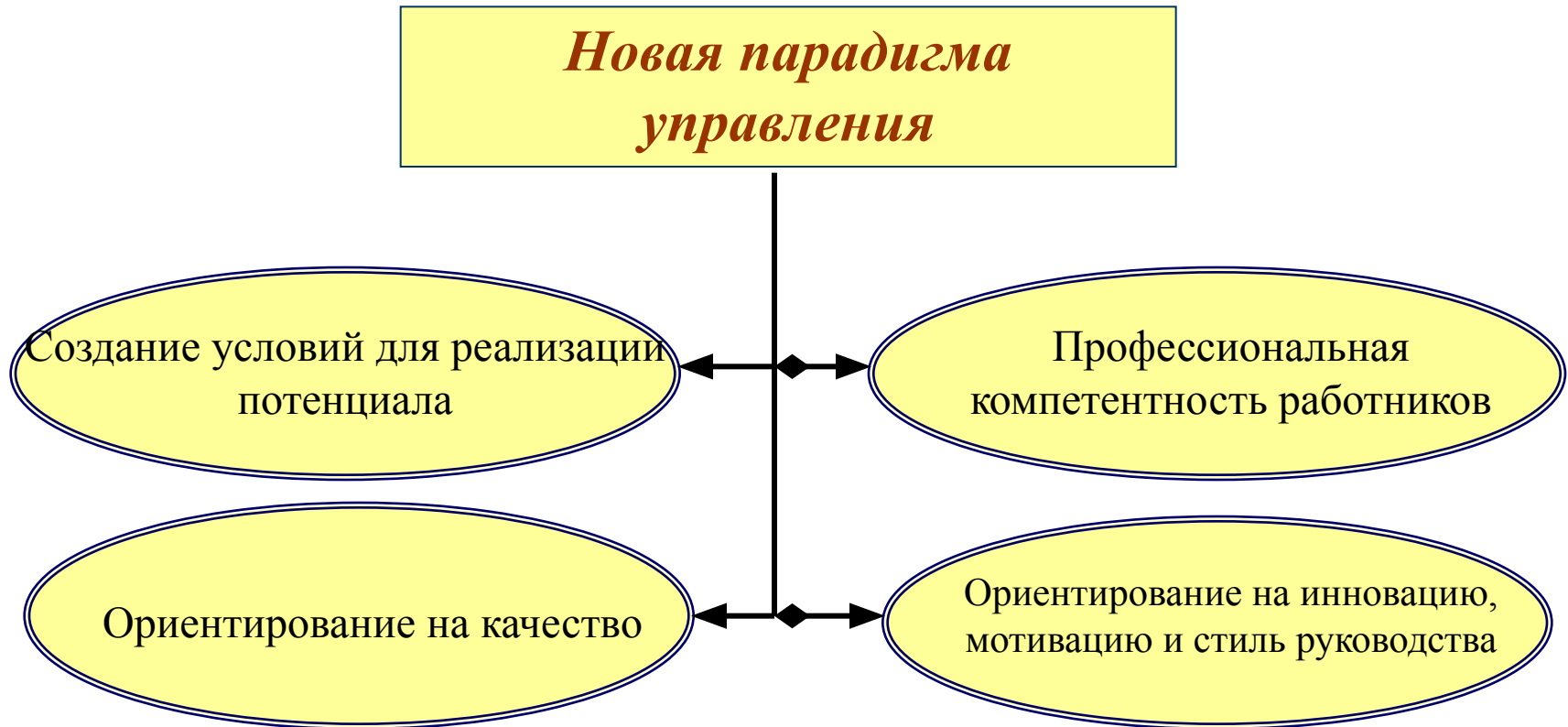
□ Охрана окружающей среды

Менеджмент

**Организационно-распорядительные методы
управления охраной труда. Функции
управления.**

Результат труда





Правила менеджмента

Важнее решения, чем впечатления от количественных показателей

Концепция современного менеджмента ОТ



Инструменты управления ОТ

Принципы
управления

Методы управления

- разделение работы
- ответственность
- дисциплина
- единоначалие
- самоуправление
- вознаграждение за труд
- инициатива

По характеру
воздействия

По характеру
отношений

Методы
мотиваций

экономические
*организационно-
распорядительные*
социально-
психологические

Организационно-распорядительные методы управления охраной труда

Методы **прямого воздействия** на управляемую подсистему, предполагающие обязательное выполнение приказов и распоряжений руководителя по ОТ



- Дисциплинарное воздействие
- Распорядительное воздействие
- Стабилизирующее воздействие



- *Нормирование*
- *Регламентирование*
- *Инструктирование*

Руководитель – менеджер, наделенный полномочиями в области принятия решений для достижения целей и задач учреждения



Проекты Министерства образования

Национальные (федеральные)

Региональные

ПНПО

Инновации

- ОУ
- Вузы
- Учителя
- Молодежь

Технологии

- Интернет
- Оборудование

Кл. руководство

Автобус

НПО, СПО

КПМО

НСОТ

НПФ

СОКО

Сеть

Общественное управление

Повышение квалификации

ИСО

ММЦ

Телешкола

Апробация

Обучение

АРМ

Новая школа

Лицензирование

Инновационное ОУ

- НОЦ
- Бакалавриат

Дошкольное образование

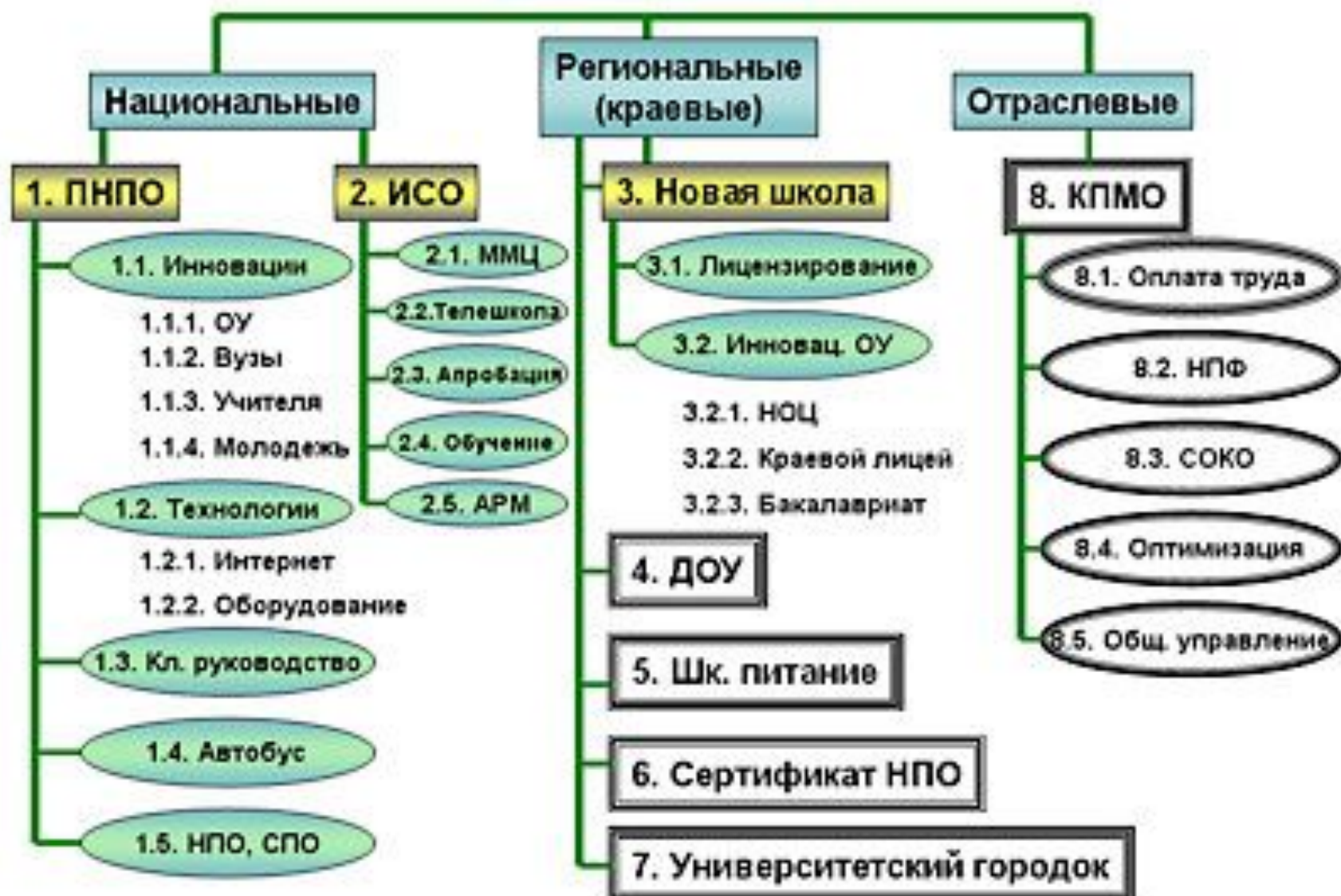
Сертификат НПО

Языковые школы

Телекоммуникационная образовательная сеть

Университетский городок

Проекты МО



Проекты Министерства образования Пермского края

Региональные(краевые)

Национальные

Отраслевые

1. Приоритетный национальный проект «Образование»

2. Информатизация системы образования

1.1. Поддержка и развитие лучших образцов отечественного образования

1.1.1. Стимулирование общеобразовательных учреждений

1.1.2. Поддержка учреждений высшего профессионального образования

1.1.3. Поощрение лучших учителей

1.1.4. Поддержка талантливой молодежи

1.2. Внедрение современных образовательных технологий

1.2.1. Подключение школ к сети Интернет

1.2.2. Оснащение школ учебными пособиями и оборудованием

1.3. Выплата денежного вознаграждения классным руководителям

1.4. Приобретение школьных автобусов

1.5. Поддержка учреждений начального и среднего профессионального образования

2.1. Создание межшкольных методических центров

2.2. Обучение школьников в сети Интернет на профильном уровне

2.3. Учебные материалы Нового поколения

2.4. Обучение педагогов в области применения ИКТ

2.5. Автоматизированное рабочее место учителя

Проекты Министерства образования Пермского края



Проекты Министерства образования Пермского края

Национальные

Отраслевые

Региональные

8. Комплексный проект
модернизации образования

8.1. Введение новой
системы оплаты труда

8.3. Развитие региональной
системы оценки
качества образования

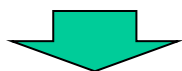
8.5. Расширение
общественного
участия в управлении
образованием

8.2. Переход на нормативное
подушевое финансирование

8.4. Развитие сети
общеобразовательных
учреждений региона

НСОТ в Пермском крае

Пилотные территории



Пермский район

Оханский район

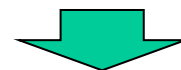
Б-Сосновский район

г. Краснокамск

г. Оса

г. Гремячинск

Учреждения образования г. Перми



Гимназия №3

СОШ №140

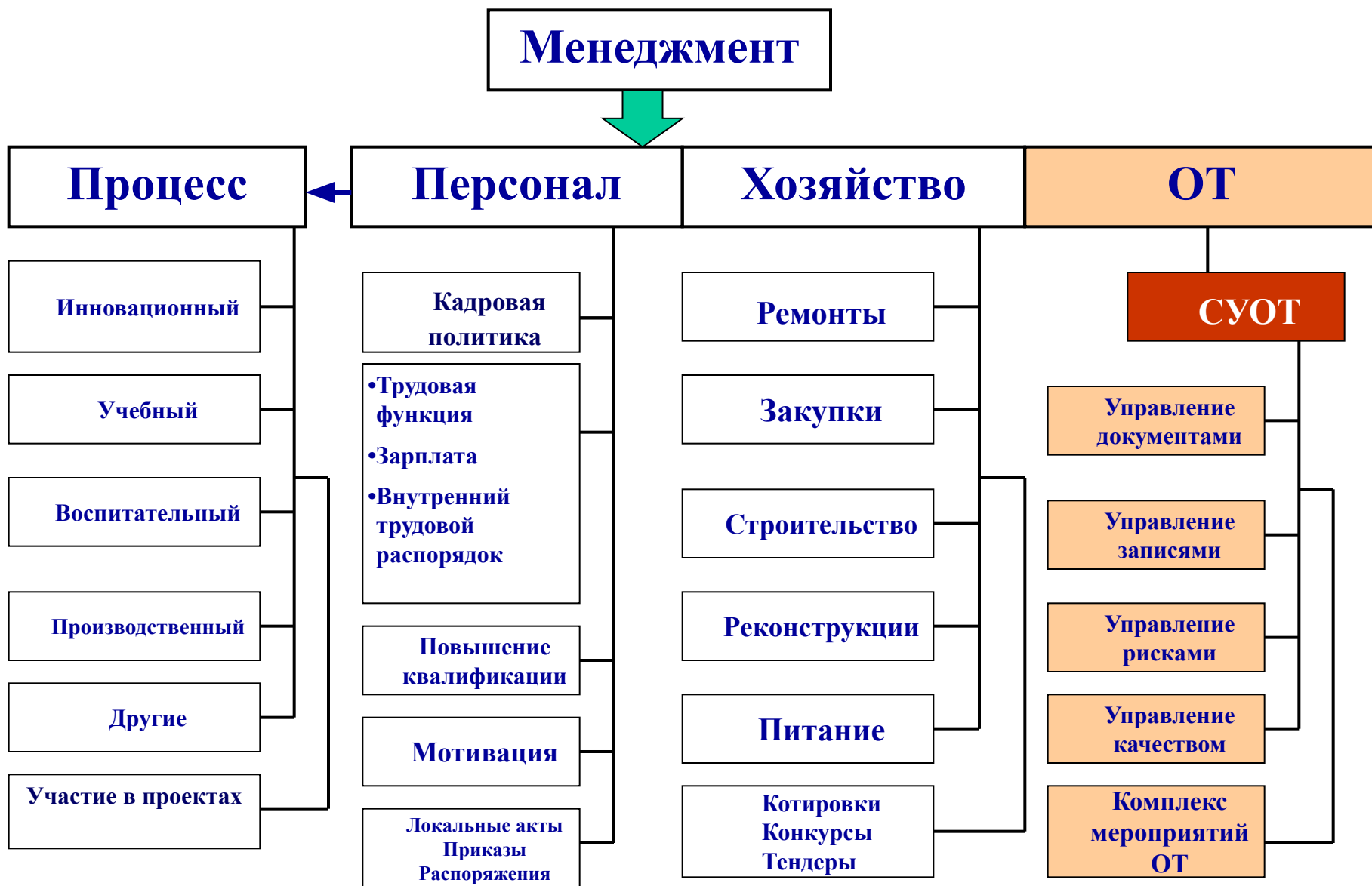
СОШ №115

СОШ №55

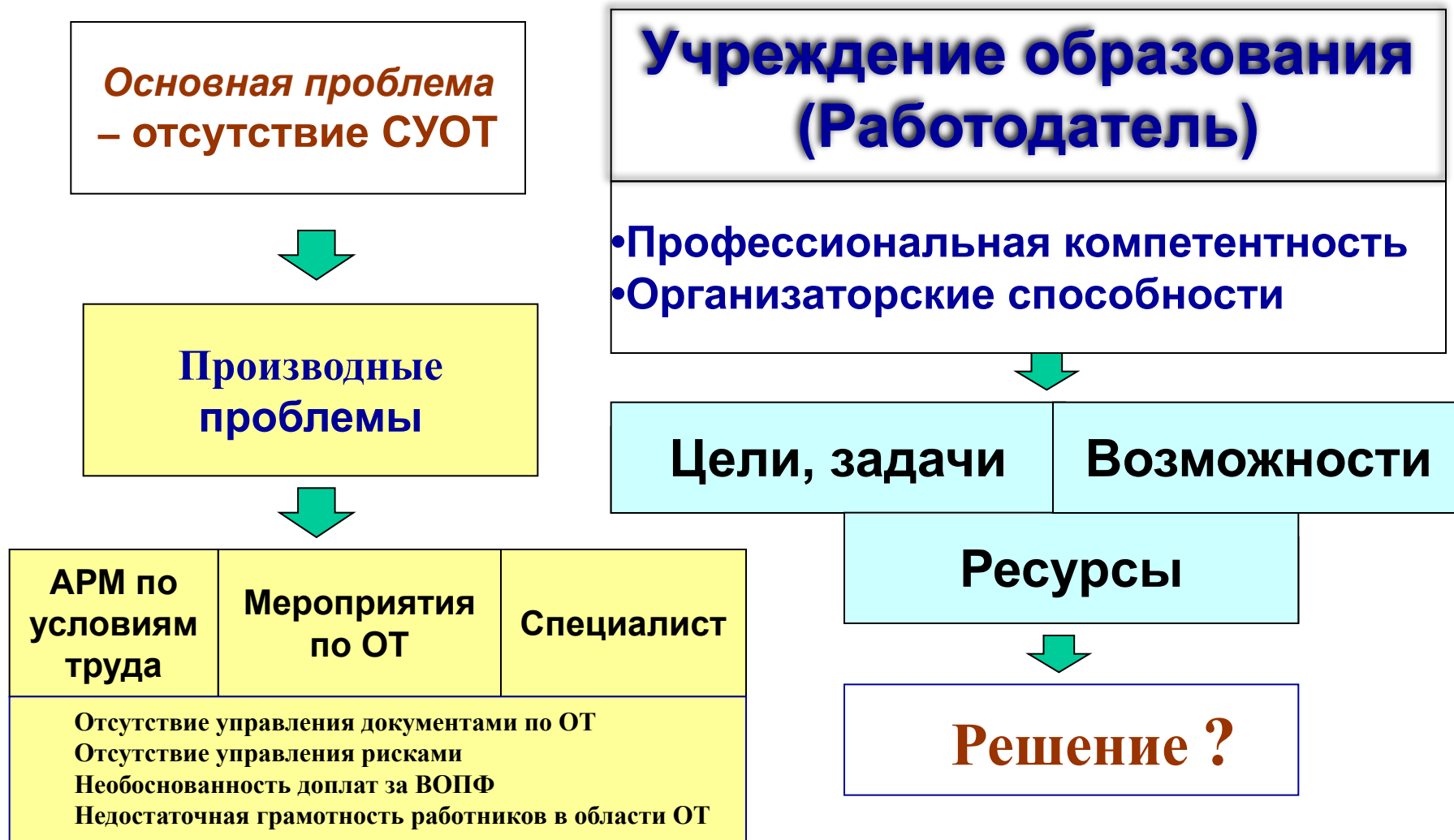
СОШ №135

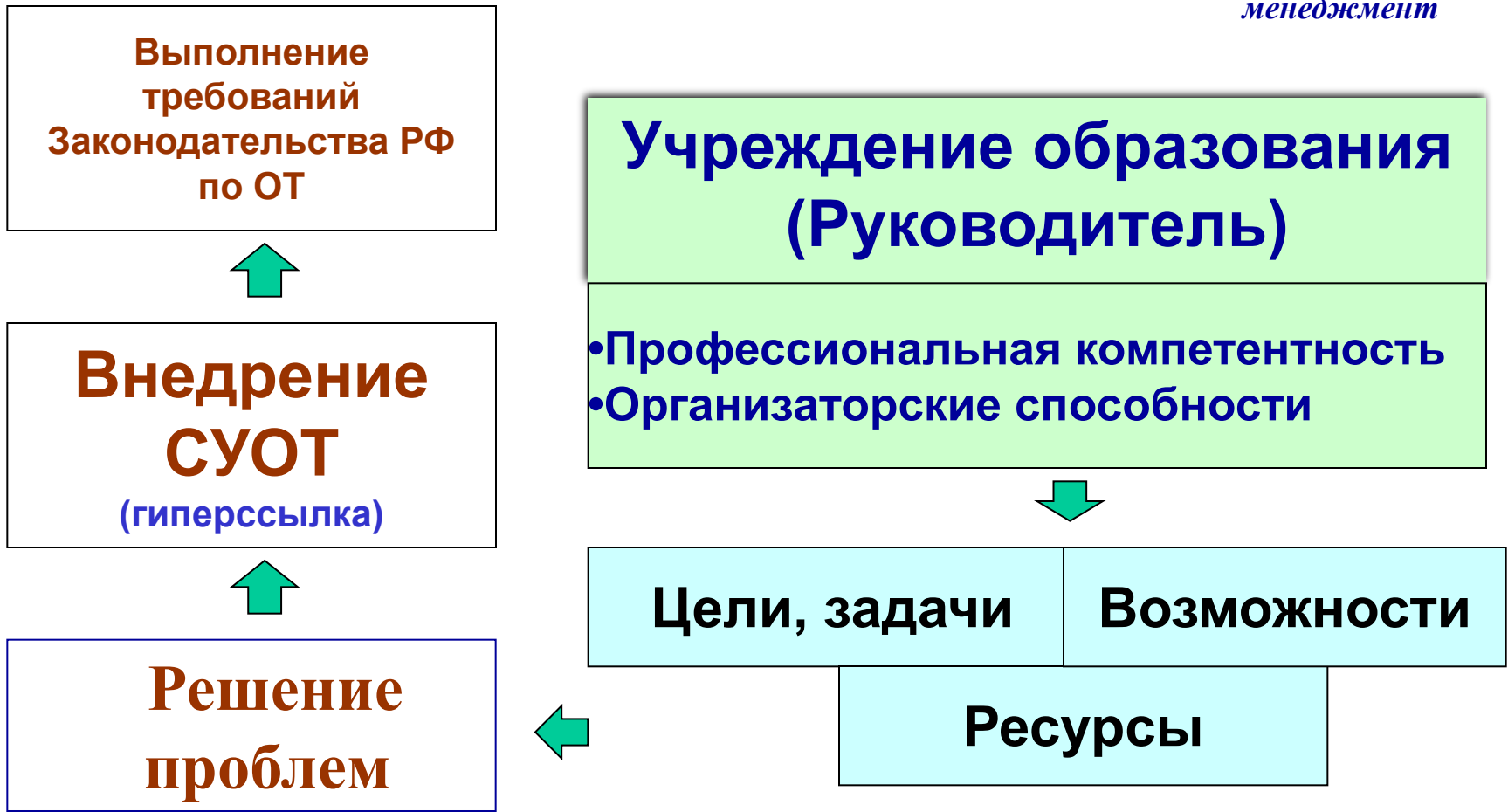
Система управления охраной труда (СУОТ) в менеджменте учреждения

СУОТ – подсистема менеджмента



Принцип менеджмента – комплексный подход к решению проблем





Правило менеджмента

Задачи предписываются не отдельно взятому работнику, а должности, которую он занимает

**Общие требования к СУОТ в
организации устанавливает**

ГОСТ 12.0.230-2007

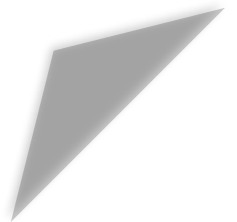
«Система управления охраной труда.

Общие требования»

введен с 1 июля 2008 г.

как национальный стандарт

(Гармонизирован с МОТ СУОТ 2001)



СУОТ обеспечивает

**эффективное
планирование и
реализацию
управленческих
решений директора**

**мониторинг и
анализ опасностей**

**распределение
ответственности и
функций по ОТ всех
звеньев процесса**

**обоснованное
использование
технических,
информационных
финансовых и других
ресурсов**

- 1. профилактику
производственного
травматизма и
профзаболеваний**
- 2. минимизацию
последствий влияния
ВОПФ**

- кто должен делать**
- что должен делать**
- как должен делать**
- когда должен делать**

Правило менеджмента

не передавать ответственность без полномочий (функций)

Блок-схема СУОТ

Оболочка

- Организационная структура управления
- Управляющий персонал по штатному расписанию

Координирующие органы

комиссия

специалист

Содержание

Среда
Физическая
Социальная

Процесс
Образовательный
Воспитательный

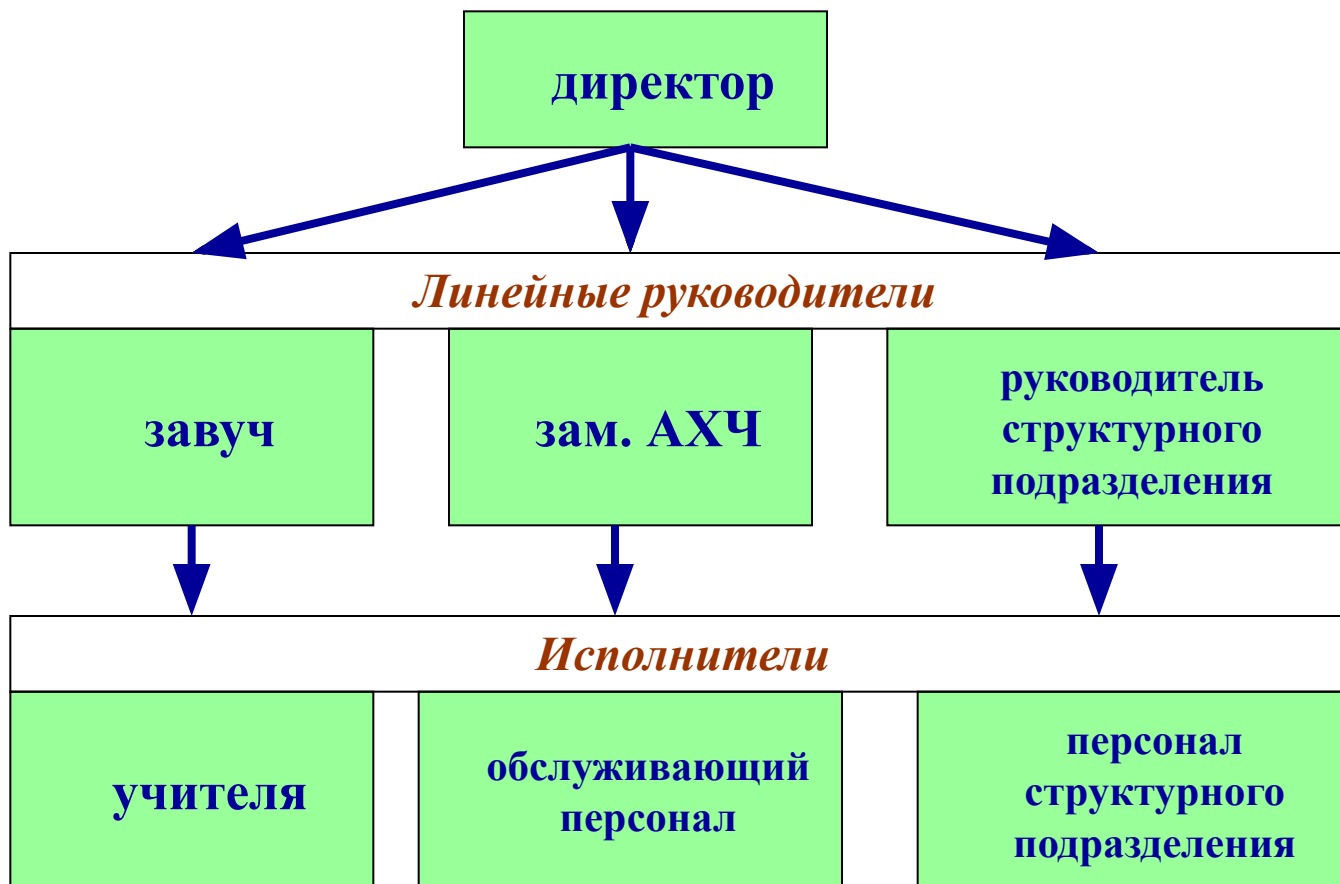
Ресурсы

Организационные структуры СУОТ

Структура СУОТ - упорядоченное расположение ее взаимосвязанных и взаимодействующих элементов и координирующих рабочих органов

- **линейная организационная структура**
- **функциональная организационная структура**
- **линейно-функциональная организационная структура**
- **линейно-штабная организационная структура**

Линейная организационная структура СУОТ

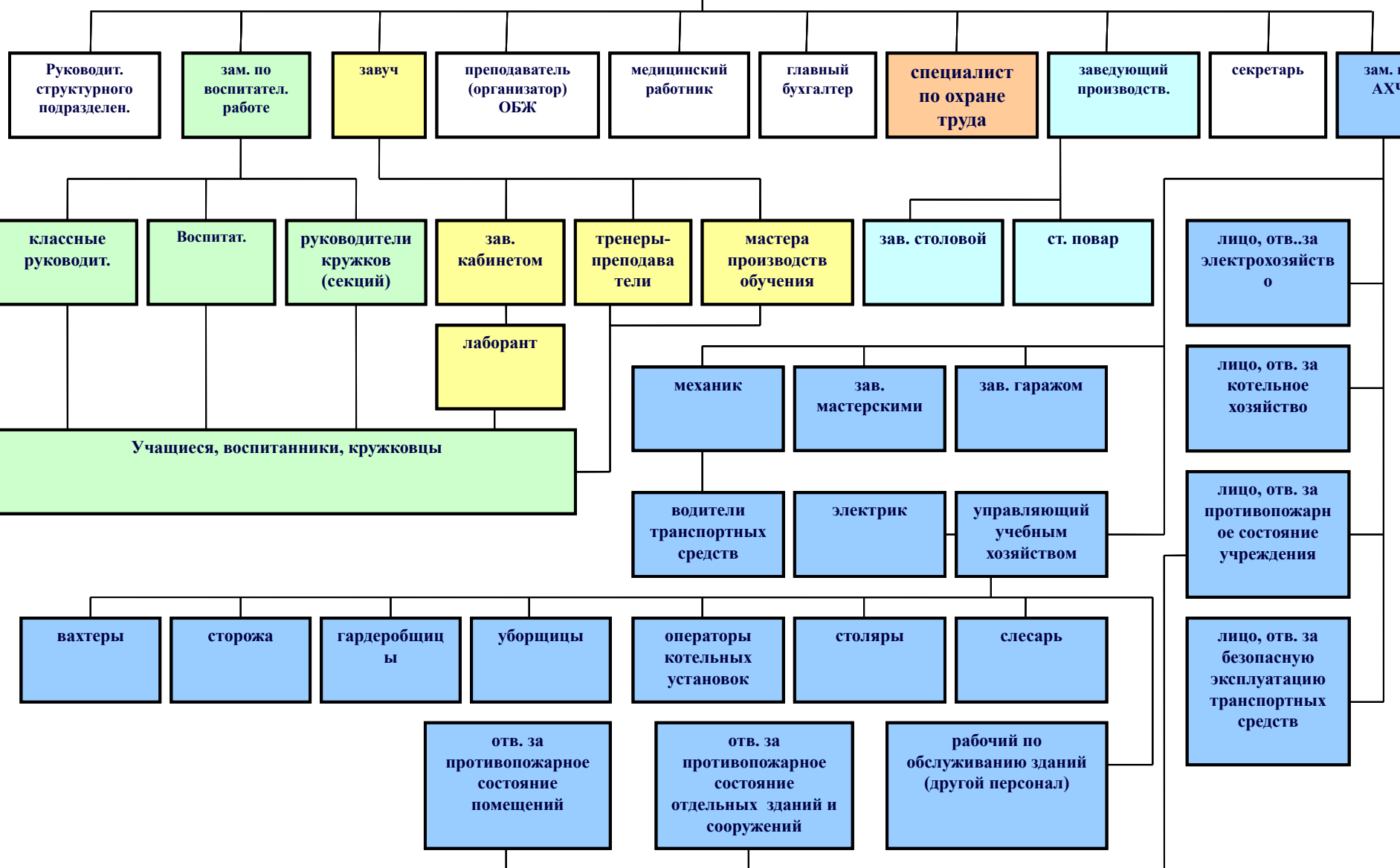


*Повышенные требования к профессионализму руководителя в области
ОТ*

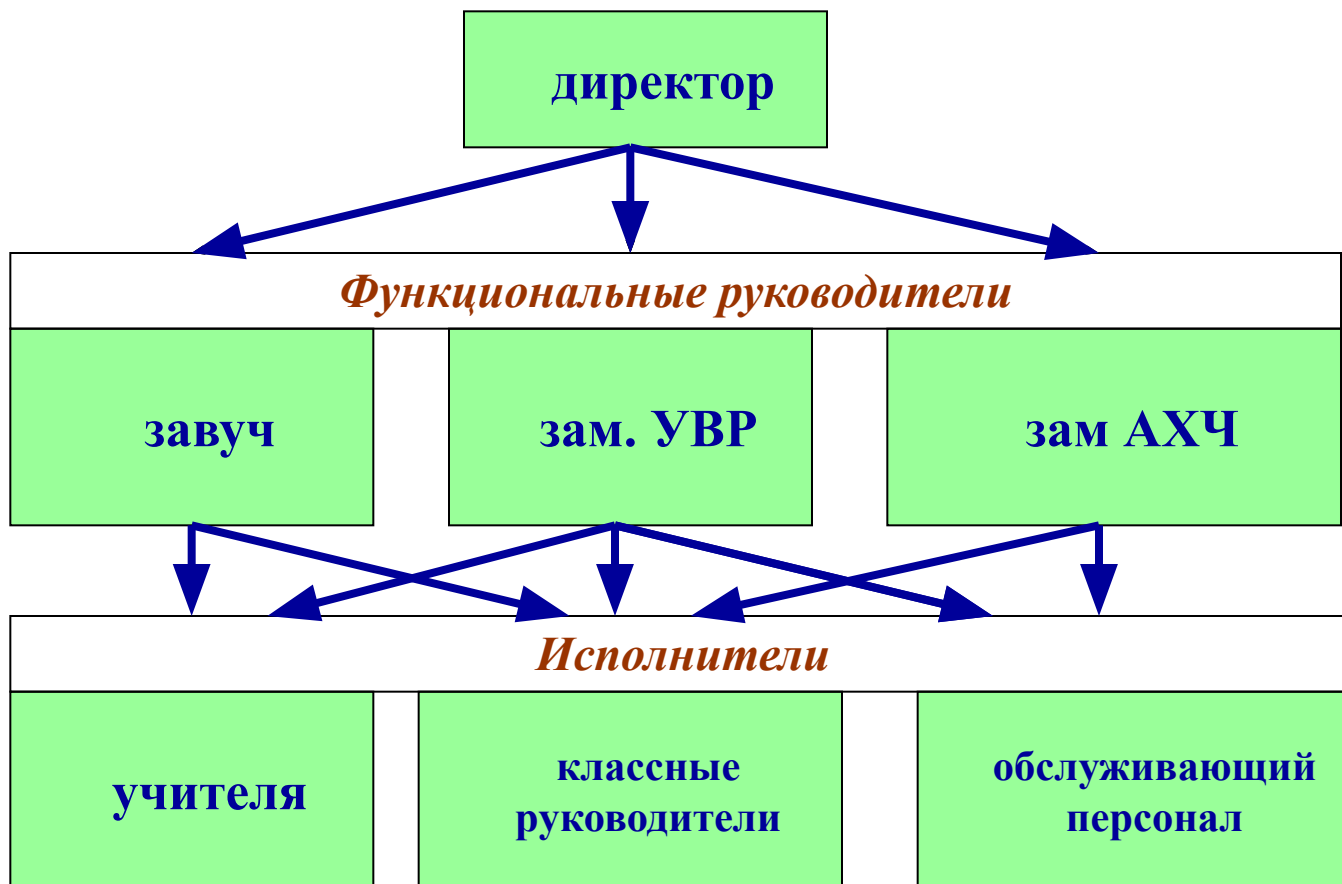
линейная организационная схема СУОТ

менеджмент

Директор



Функциональная организационная структура СУОТ



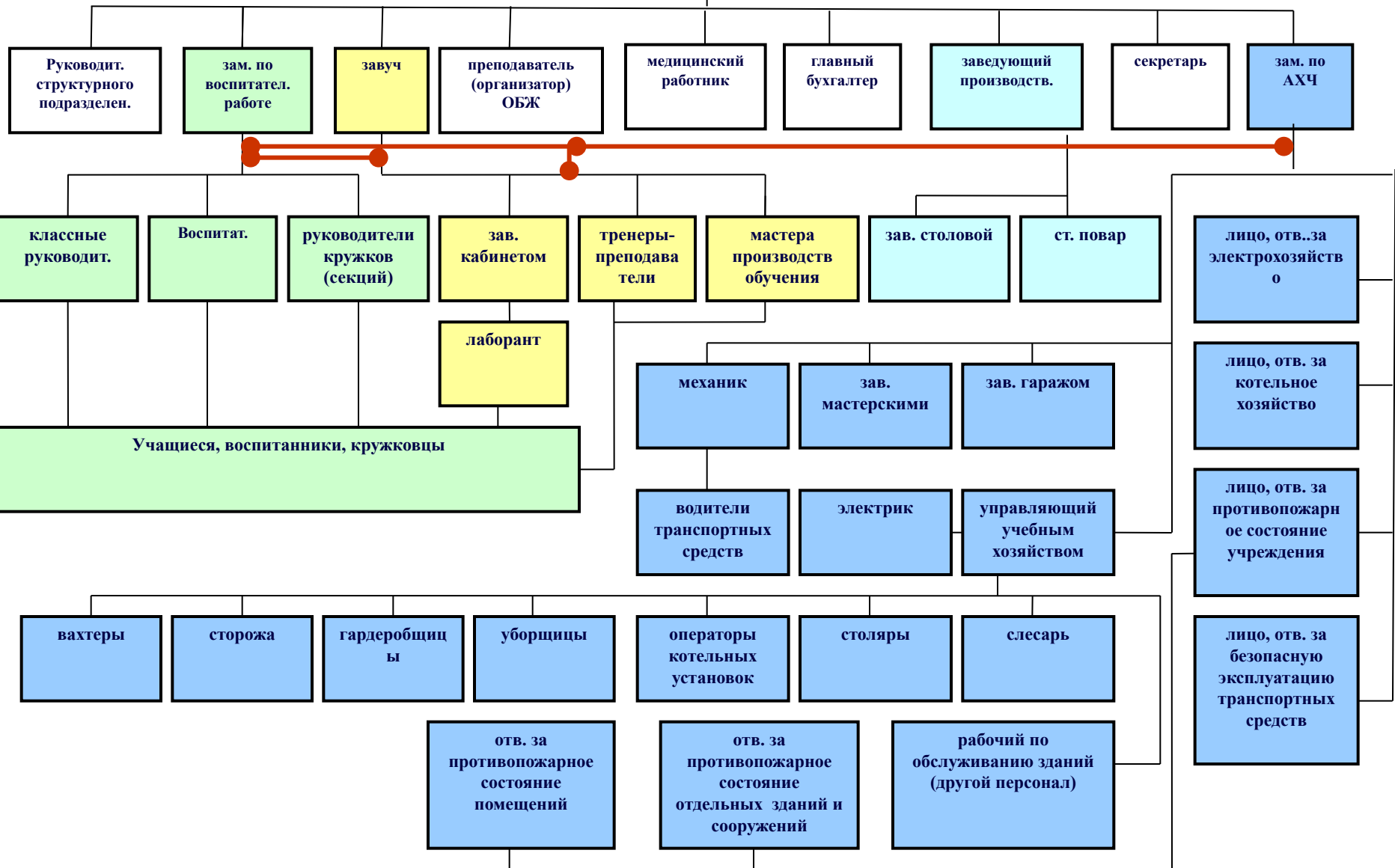
□ нет единства распорядительности

□ не разделена ответственность

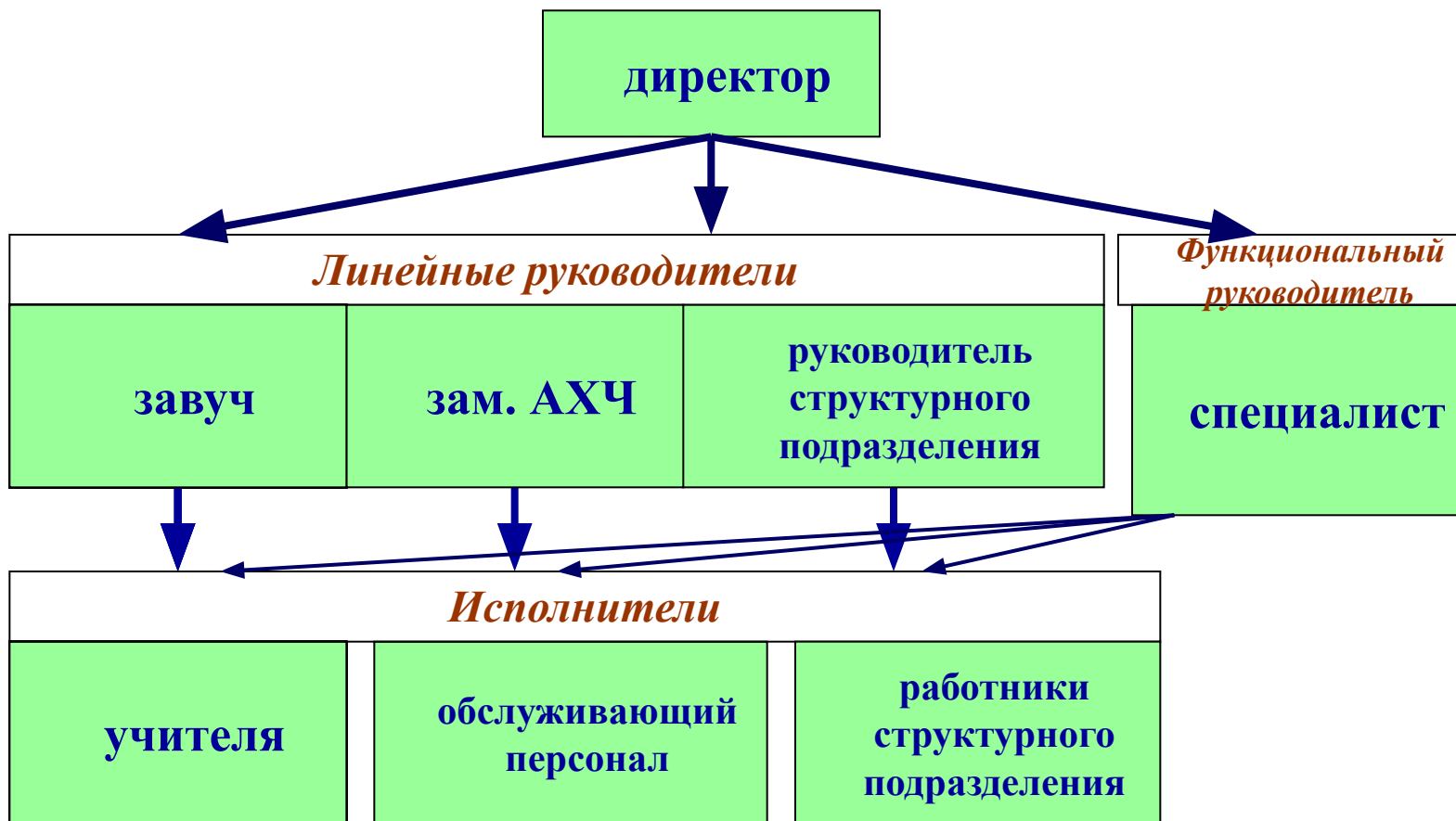
функциональная организационная схема СУОТ

менеджмент

Директор



Линейно-функциональная организационная структура СУОТ



□ развитие функциональной профессиональной компетентности

□ разделение функций и ответственности

Линейно-функциональная организационная схема СУОТ

менеджмент

Директор

Руководит.
структурного
подразделен.

зам. по
воспитател.
работе

завуч

преподаватель
(организатор)
ОБЖ

медицинский
работник

главный
бухгалтер

специалист
по охране
труда

заведующий
производств.

секретарь

зам. по
АХЧ

классные
руководит.

Воспитат.

руководители
кружков
(секций)

зав.
кабинетом

тренеры-
преподава
тели

мастера
производств
обучения

зав. столовой

ст. повар

лицо, отв..за
электрохозяйств
о

лаборант

механик

зав.
мастерскими

зав. гаражом

лицо, отв. за
котельное
хозяйство

Учащиеся, воспитанники, кружковцы

водители
транспортных
средств

электрик

управляющий
учебным
хозяйством

лицо, отв. за
противопожарн
ое состояние
учреждения

вахтеры

сторожа

гардеробщиц
ы

уборщицы

операторы
котельных
установок

столяры

слесарь

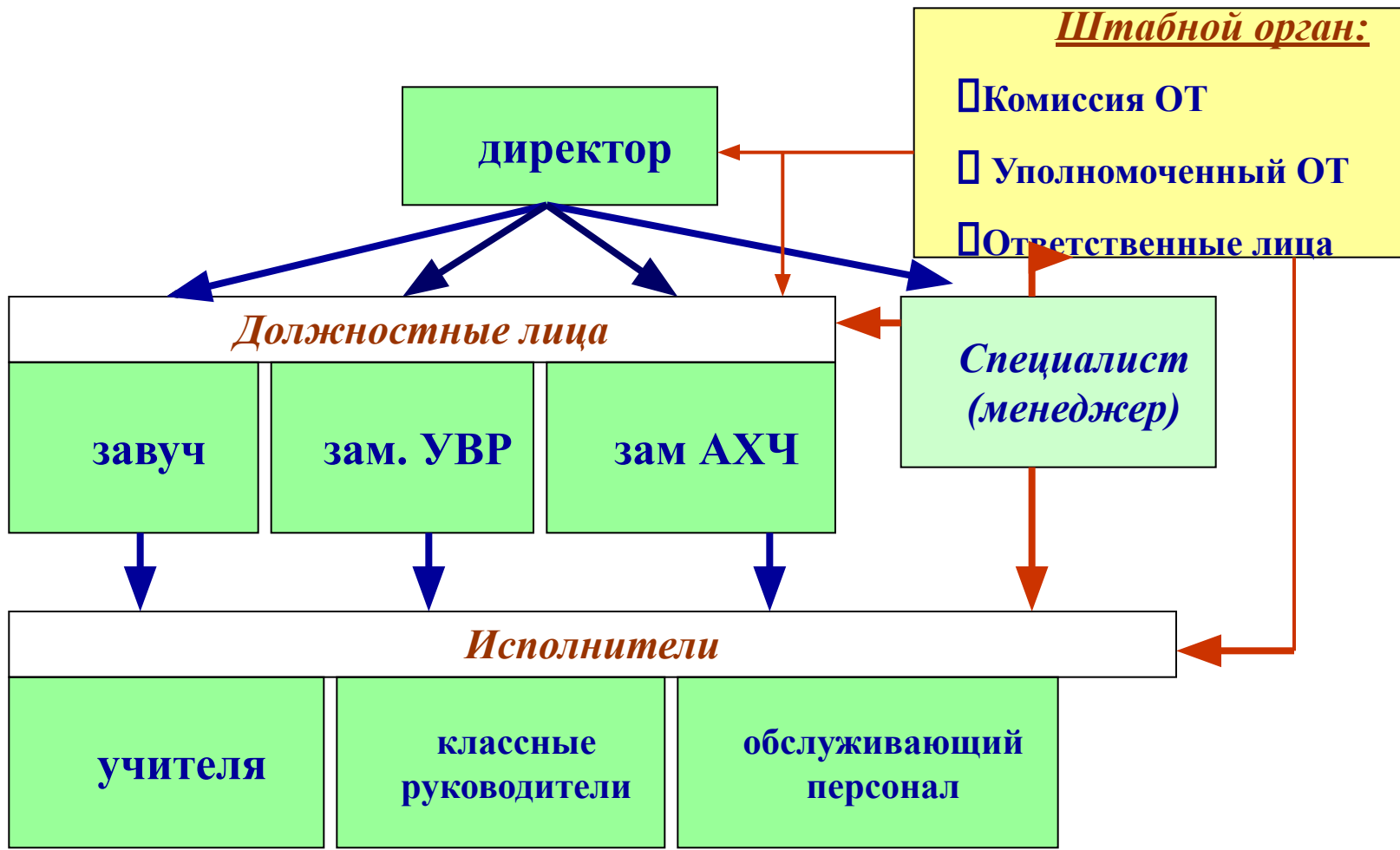
лицо, отв. за
безопасную
эксплуатацию
транспортных
средств

отв. за
противопожарное
состояние
помещений

отв. за
противопожарное
состояние
отдельных зданий и
сооружений

рабочий по
обслуживанию зданий
(другой персонал)

Линейно - штабная организационная структура СУОТ

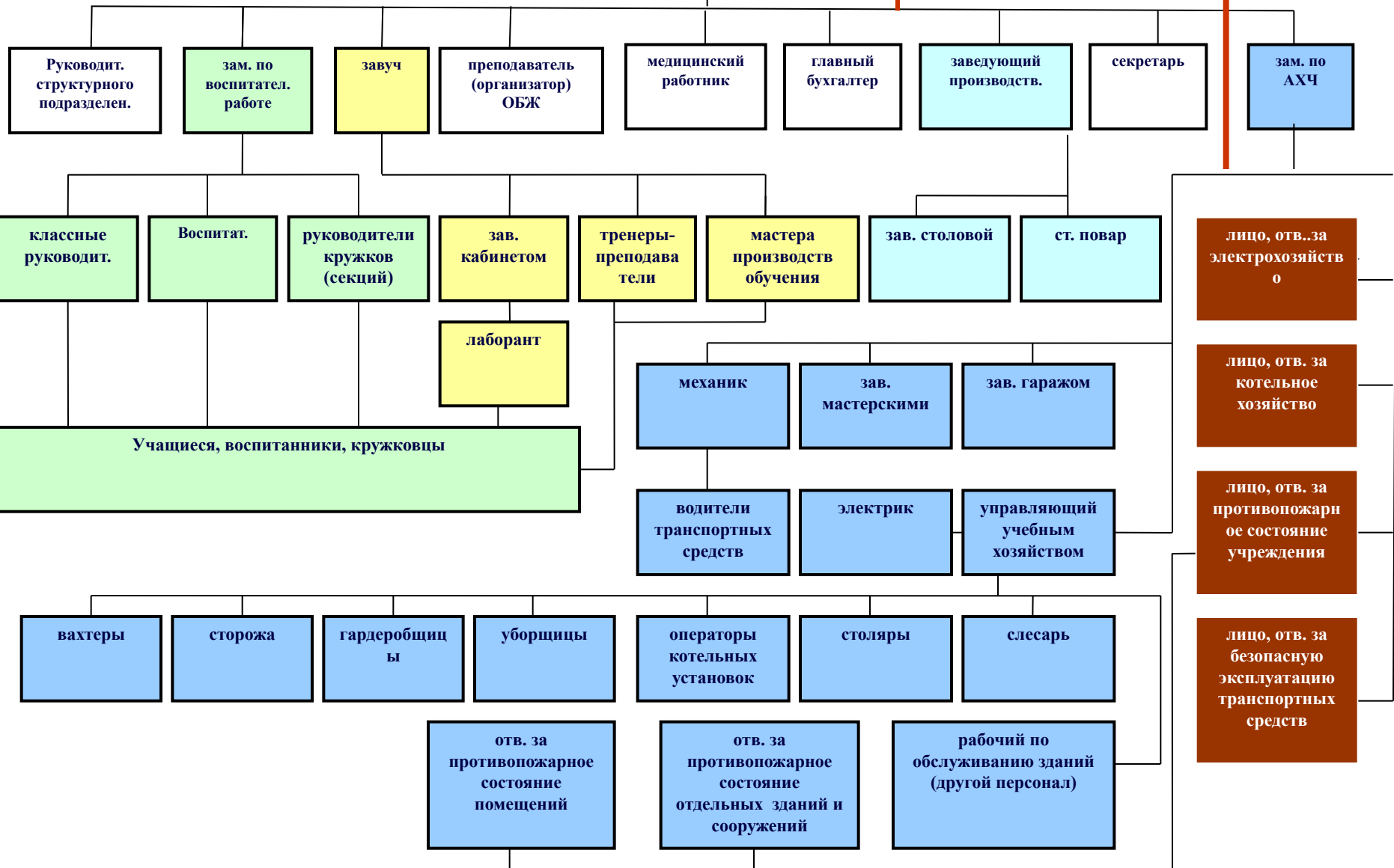


✓ *целенаправленное и эффективное использование возможностей и ресурсов ОУ*

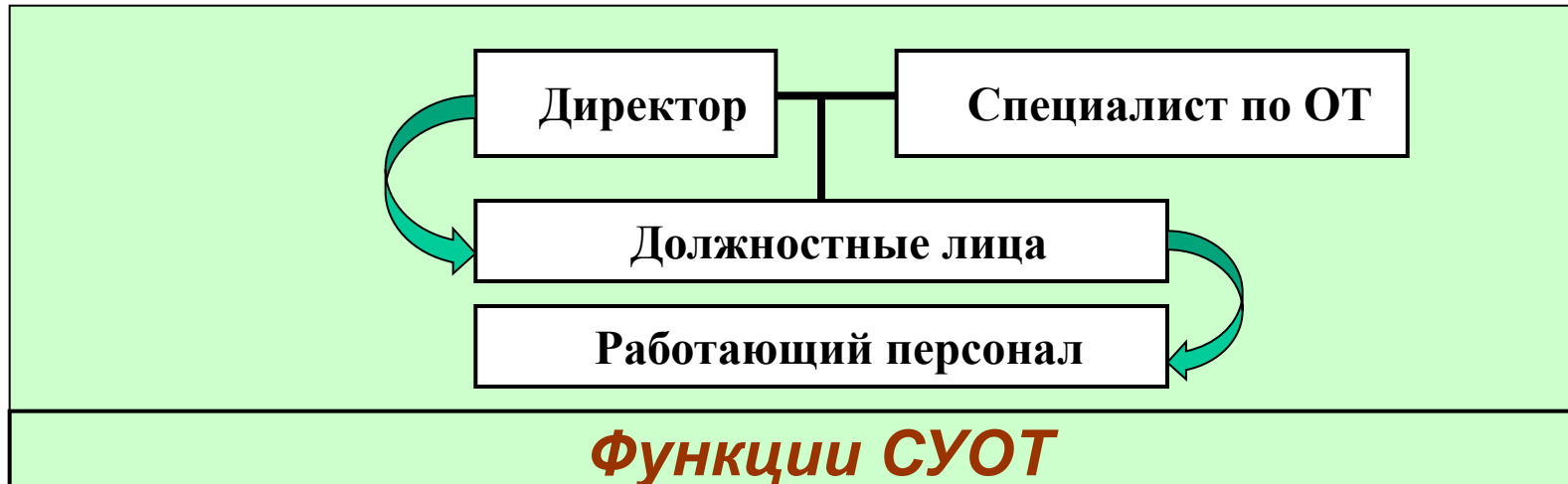
Линейно-штабная организационная схема СУОТ

Директор

Специалист (менеджер)
комиссия ОТ
уполномоченный ОТ
ответственные лица



Линейно -штабная блок-схема СУОТ



Организационно-распорядительные методы управления в системе приказов и распоряжений

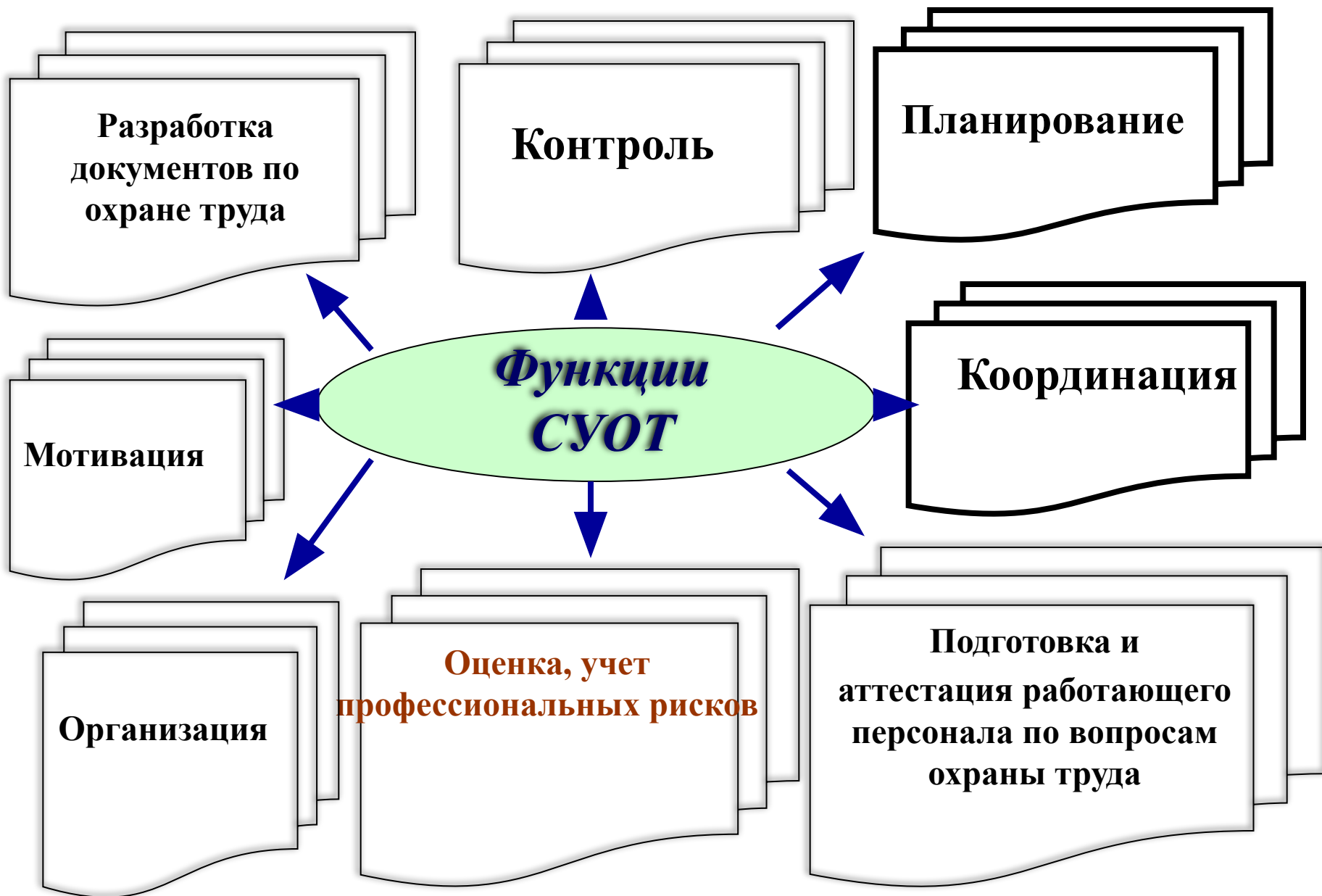
Субъекты управления

Объекты управления

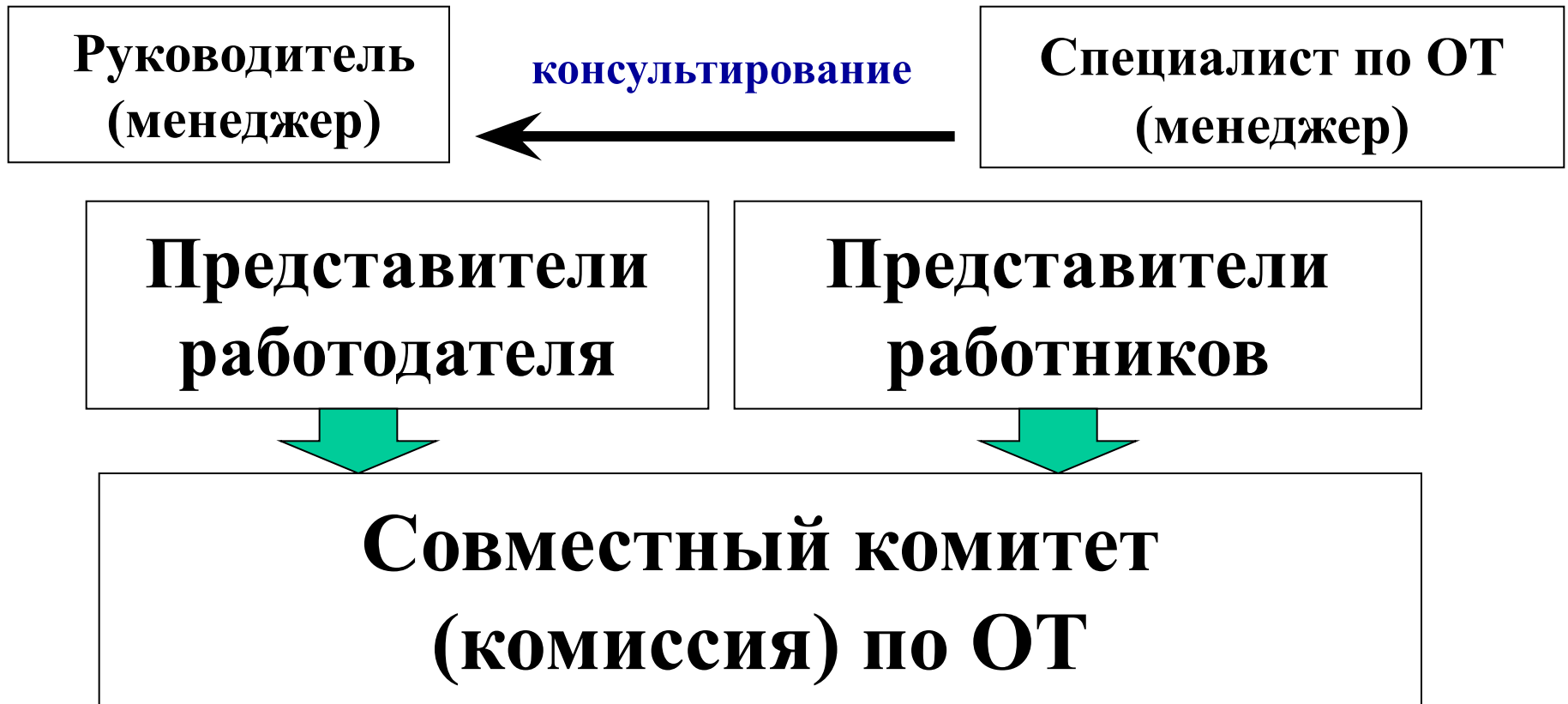
Работающий персонал

Деятельность (работа):

- Служб
- Структурных подразделений
- Кабинетов
- Мастерских, гаражей, котельных и т д



Организация и координация



Деятельность комиссии (комитета) по охране труда регламентируется приказом Министерства здравоохранения и социального развития РФ от 29 мая 2006 г. N 413 «Положение о комитете (комиссии) по охране труда».

Положение разработано в соответствии со ст. 218 ТК РФ.

П Р И К А З № _____

от « _____ » _____ 200__ г.

О создании комиссии по охране труда

В соответствии со ст.218 ТК РФ

п р и к а з ы в а ю:

**1. Создать комиссию по охране труда на паритетной основе в _____
(наименование учреждения)**

**2. Назначить в состав комитета (комиссии) по охране труда от администрации
следующих лиц: _____
(Ф.И.О.) (должность)**

**3. Утвердить состав комиссии по охране труда:
- от профессионального союза, на основании протокола № __ от _____ 200__ г.
профсоюзного собрания**

(Ф.И.О.) (должность)
- от трудового коллектива, на основании протокола № _____ от _____ 200__ г.,

(Ф.И.О.) (должность)
**4. Комиссии в своей деятельности руководствоваться Положением о комиссии
по охране труда _____
(наименование учреждения)**

**Руководитель _____
с приказом ознакомлены:**

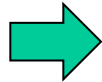
КОНТРОЛЬ



Планирование

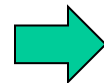
Соглашение по охране труда

Планы



- оздоровления и улучшения условий труда
- снижения травматизма
- снижения профессиональных рисков
- проведения АРМ по условиям труда
- готовности учреждения по ГО и ЧС
- другие

**Планирование мероприятий по
обеспечению безопасности
жизнедеятельности**



**Пожарная безопасность
Электробезопасность
Здания и сооружения
Охранные мероприятия**

Соглашение по охране труда

№	Содержание мероприятий (работ).	Единица учёта.	Количество.	Стоимость (тыс. руб.)	Срок выполнения.	Ответственный	Ожидаемая социальная эффективность.			
							Количество работающих, которым улучшены условия труда.		Количество работающих, высвобожденных от тяжёлых физ. работ.	
							Всего	В том числе женщин.	Всего	В том числе женщин.
1	2	3	4	5	6	7	8	9	10	11
1	Укомплектовать комнату отдыха преподавателей мебелью, аудио- видеоаппаратурой, холодильником и т.д.			100	До 1.01. 2009г.	Зам. АХЧ	40 чел.	35 чел.		
2	Укомплектовать школьную столовую моечной машиной для мытья посуды. Заменить вентиляционную систему.			500	До 1.09. 2009г.	Зам. АХЧ	6 чел.	6 чел.	2	2
3	Увеличить доплату за вредные условия труда преподавателям информатики и химии на 5 %.			20	С 1.09. 2008г.	Директор	2 чел.	1 чел.		
4	Обеспечить работников школы бесплатными путёвками в профилакторий.			120	С 1.06 по 1.09.2008г.	Директор	6 чел.	4 чел.		
5	Перевести котельную школы на газовое топливо.			700	К 1.10.2010г.	Зам. АХЧ	2 чел.	2 чел.	2 чел	

Руководитель образовательного учреждения _____

Председатель профсоюзного комитета _____

Соглашение – это компромисс между работодателем и работниками, поэтому нельзя включать бескомпромиссные пункты (проводить инструктажи, вести документацию, устранять недостатки угрожающие жизни и здоровью работников, мероприятия должны проводиться независимо от желания работодателя).

Мероприятия запланированные в соглашении и выделяемые средства должны быть направлены либо на улучшение условий и безопасности труда, либо на компенсацию потери здоровья работникам в виде доплат и надбавок.

Пример

АКТ

проверки выполнения соглашения по охране труда.

Комиссия в составе: _____

Наименование мероприятия предусмотренного Соглашением	Какая работа выполнена	Ассигновано по Соглашению	Фактически израсходовано	Оценка качества выполненной работы	Причина невыполнения мероприятия
Укомплектовать комнату отдыха преподавателей мебелью, аудио-видеоаппаратурой, холодильником.	Укомплектована	100 тыс. руб.	145 тыс. руб.	Отлично.	

Руководитель образовательного учреждения _____

Председатель профкома _____

Проверка выполнения проводится два раза в год.

Мотивация

Мотивация – процесс побуждения себя и других для достижения личных целей и целей учреждения

Методы управления по характеру воздействия

Материальной мотивации

Стимулируют экономический интерес:
зарботная плата
материальное поощрение.

Социальной мотивации

Социально значимые интересы:
карьерный рост
престиж
другие.

Властной мотивации

Обуславливают выполнение организационно-распорядительных действий и инструктивных документов за счет дисциплины и ответственности.

Доплаты за дополнительные функции

- ❑ Лица, ответственные за ОТ, пожарную безопасность, электробезопасность, за безопасную эксплуатацию зданий и сооружений, транспортных средств и т.д.
- ❑ Уполномоченные по ОТ

Подготовка и аттестация работающего персонала по вопросам охраны труда

Программа обучения всех работников по ОТ и оказанию доврачебной помощи.

Практическая и теоретическая часть.

Объем не менее 20 часов.

Проверка знаний
([гиперссылка](#))

Нормативная основа
ГОСТ 12.0.004-90
Совместное Постановление Минтруда
и МО РФ
№1/29 от 2003 г.

Разработка документов по охране труда

Управление
документами

Управление
записями

- инструкции по видам работ
- инструкции по профессиям
- программы, списки, перечни

Нормативная основа
Постановление Минтруда Российской
Федерации от 17.12.2002 г. № 80

Риски

Вынужденный (профессиональный) риск связан с необходимостью выполнять профессиональные функции в условиях действия источников опасности.

Индивидуальный риск – мера возможности наступления негативных последствий для здоровья, жизни и материального положения для 1 человека в течение его рабочего времени.

Коллективный риск связан с нахождением группы людей вблизи источника или источников опасности.

Добровольный риск связан с личным решением человека на участие в опасном мероприятии.

Управление профессиональными рисками

Концепция реформы
системы охраны труда
(до 2025 г.)

Программа
«Безопасный труд»

Переход на новую систему
управления охраной труда

Применение СИСТЕМ защиты:

- организационные виды защиты
- организационно-технические виды защиты
- технические средства защиты

Управление
профессиональными
рисками

Уменьшение **мощности** источника опасности

Уменьшение **расстояния** до источника опасности

Сокращение **времени** пребывания в зоне источника опасности

Источник риска		Причина травмы или смерти	Индивидуальный риск, год ⁻¹	
Среда	природная	природная	наводнения, ураганы и т.п.	$10^{-8} \dots 10^{-5}$
		искусственная	несчастные случаи в быту, на транспорте, заболевания	$10^{-6} \dots 10^{-3}$
	социальная	социальная	убийства и ранения с преступными целями, военные потери	$10^{-4} \dots 10^{-2}$
		внутренняя (организм)	генетические и соматические заболевания	$10^{-6} \dots 10^{-2}$
Деятельность	профессиональная		профзаболевания, несчастные случаи	$10^{-6} \dots 10^{-2}$
	непрофессиональная		спорт, туризм, отдых	$10^{-4} \dots 10^{-2}$

Классификация источников опасности

- *по видам энергии*
- *по происхождению*
- *по причине проявления энергии*
- *по проявляющейся энергии*

По видам энергии:

- *механическая*
- *тепловая*
- *электрическая*
- *электромагнитная*
- *радиационная*
- *химическая*
- *биологическая*

По происхождению:

- производство и быт
- природные процессы и явления
- человек

По причине проявления энергии:

- отказ техники
- ошибки проектирования, изготовления, эксплуатации
- незнание, непонимание
- халатность
- преступление, боевые действия
- единичные случаи

По проявляющейся энергии:

- физическая группа
- химическая группа
- биологическая группа
- радиационная группа
- геологическая группа
- водная группа
- воздушная группа
- транспортная
- группа опасностей войны
- группа опасностей от преступлений
- психофизическая группа
- группа опасностей от незнания и халатности

Опасные производственные объекты

- грузоподъемные машины*
- оборудование, работающее под давлением*
- оборудование, работающее с высокими t° С*
- оборудование, работающее с газом*
- химические вещества*
- работы под землей, под водой*
- оборудование, работающее с легковоспламеняющимися веществами*

Рабочие места с повышенными требованиями безопасности

Кабинеты:

- физики
- химии
- информатики
- биологии
- мастерские технического и обслуживающего труда
- бассейн
- пищеблок
- гаражи, котельные

Объекты с повышенной опасностью

Работы:

- с электроустановками потребителей
- с электроинструментом
- с учебно-производственным оборудованием
- лифтами
- на транспорте
- на высоте
- с бензопилами

Функции системы защиты на рабочем месте

1. Не допускать проявления **мощности** источника опасности выше допустимого значения.
2. Предотвращать уменьшение **расстояния** опасного воздействия меньше допустимого значения.
3. Не допускать **времени** опасного воздействия больше допустимого.

4. Предотвращать увеличение **МОЩНОСТИ** источника опасности выше допустимого под воздействием других источников опасности.
5. Предотвращать уменьшение **расстояния** опасного воздействия меньше допустимого вследствие воздействия других источников опасности.
6. Предотвращать увеличение **времени** опасного воздействия выше допустимого вследствие воздействия других источников опасности.

7. Предотвращать увеличение **МОЩНОСТИ** источника выше допустимого вследствие собственных свойств человека.
8. Предотвращать уменьшение **расстояния** опасного воздействия меньше допустимого вследствие собственных свойств человека.
9. Предотвращать увеличение **времени** опасного воздействия больше допустимого вследствие собственных свойств человека.

10. Предотвращать увеличение **МОЩНОСТИ** источника опасности выше допустимого из-за влияния природных факторов.
11. Предотвращать уменьшение **расстояния** опасного воздействия из-за влияния природных факторов.
12. Предотвращать увеличение **времени** опасного воздействия из-за природных факторов.

Система защиты — это комплекс технических средств, организационно-технических и организационных мероприятий, не допускающих и предупреждающих воздействие на человека опасных и вредных производственных факторов

Организационные виды защиты



Профессиональный
отбор

Обучение

Инструктажи

Организационно-технические виды защиты



контроль и
профилактическое
обслуживание

**напоминание в виде
знаков безопасности**

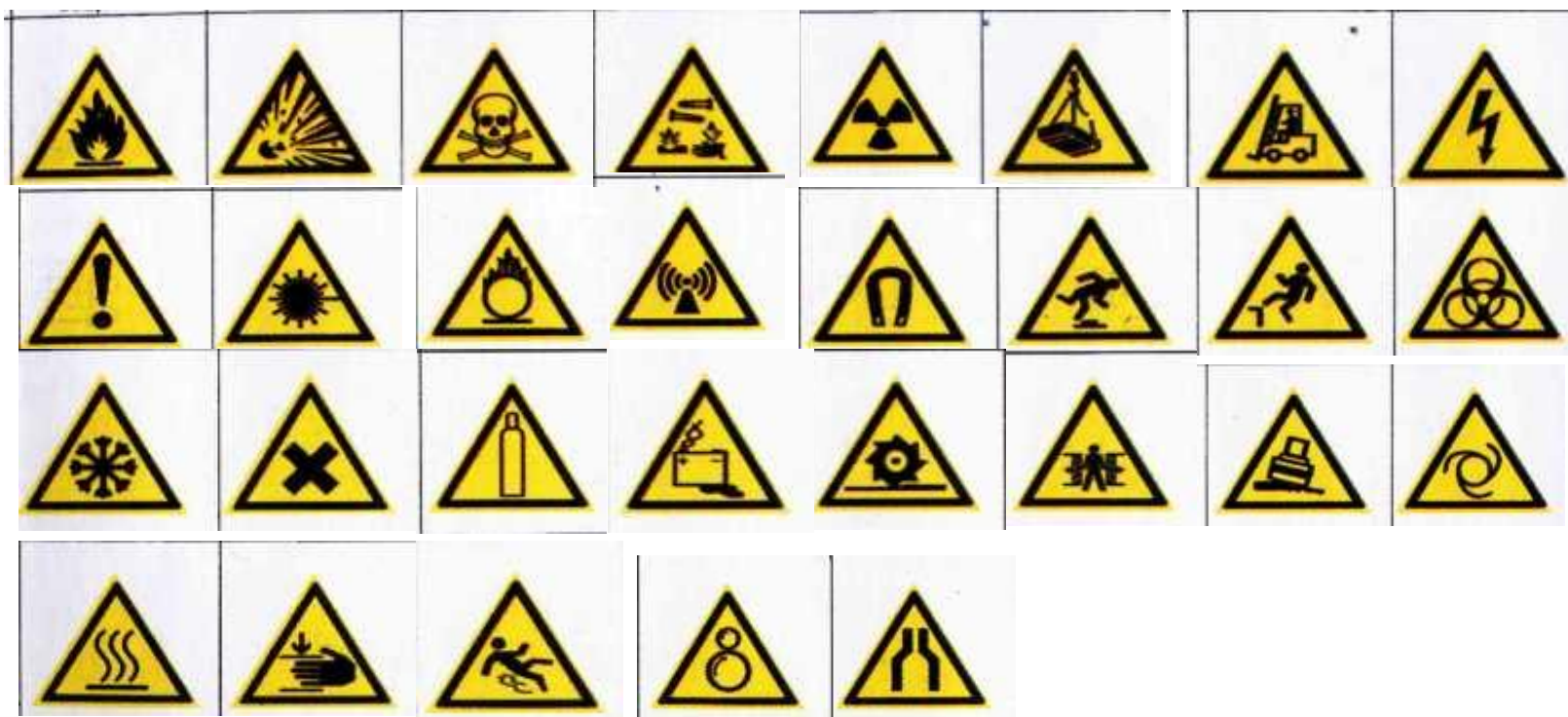
Запрещающие знаки



Предписывающие знаки



Предупреждающие знаки



Указательные знаки



Вспомогательные знаки

4.1	4.2	4.3	4.4	4.5	4.6	4.7	4.8
4.9	4.10	4.11	4.12	4.13	4.14	4.15	4.16
4.17	4.18	4.19	4.20	4.21	4.22	4.23	4.24
4.25	4.26	4.27	4.28	4.29	4.30	4.31	4.32
4.33	4.34	4.35	4.36	4.37	4.38	4.39	4.40
4.41	4.42	4.43	4.44	4.45	4.46	4.47	4.48
4.49	4.50	4.51	4.52	4.53	4.54		

Плакаты электробезопасности

Не влезай убьёт	Стой напряжение	Испытание опасно для жизни	Влезать здесь	Работать здесь	Кабель под напряжением	Кабели высок. Напряжения	Высокое напряжение опасно для жизни
2.5.1 Стой опасно для жизни	2.5.2 Заземлено	2.5.3 Не включать работа на линии	2.5.4 Не включать работают люди	2.5.5 Не открывать работают люди	2.5.6 Не закрывать работают люди	2.5.7 Трансформатор отключ.	2.5.8 Не включать не в фазе
2.5.9	2.5.10	2.5.11	2.5.12	2.5.13	2.5.14	2.5.15	2.5.16
Не включать кабель поврежден	Работа под напряжением	Не открывать работа на линии	Опасное электрич. поле	Автономное включение	Свободные и занятые каналы загерметизировать	Не закрывать работа на линии	Деление сети кабель под напр.
2.5.17	2.5.18	2.5.19	2.5.20	2.5.21	2.5.22	2.5.23	2.5.24
Трансформатор	Транзит без разрешения деж. диспетчера не включать	Ответств. За пожарную безопасность.					
2.5.25	2.5.26	2.5.27					

**Технические
средства защиты**

**Средства
индивидуальной
защит
(СИЗ)**

**Средства
коллективно
защит
(СКЗ)**

**По отдельным
параметрам**

**Комбинированные
средства защиты**

**Комплексная
защит**

а

Вентиляция вытяжная

Схема вентиляции естественной

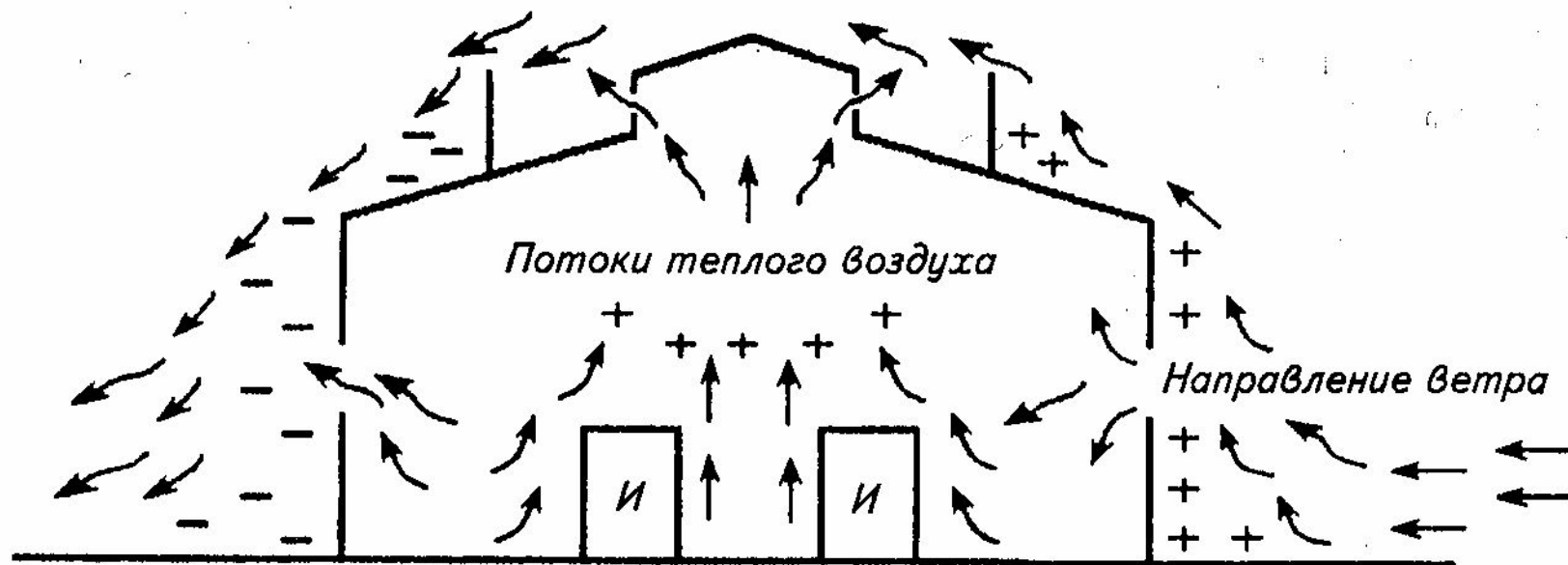


Рис. 17.2. Схема возникновения теплового и ветрового напоров:

И — источники выделения теплоты; + — зоны повышенного давления; — — зоны разрежения

Вентиляция вытяжная искусственная

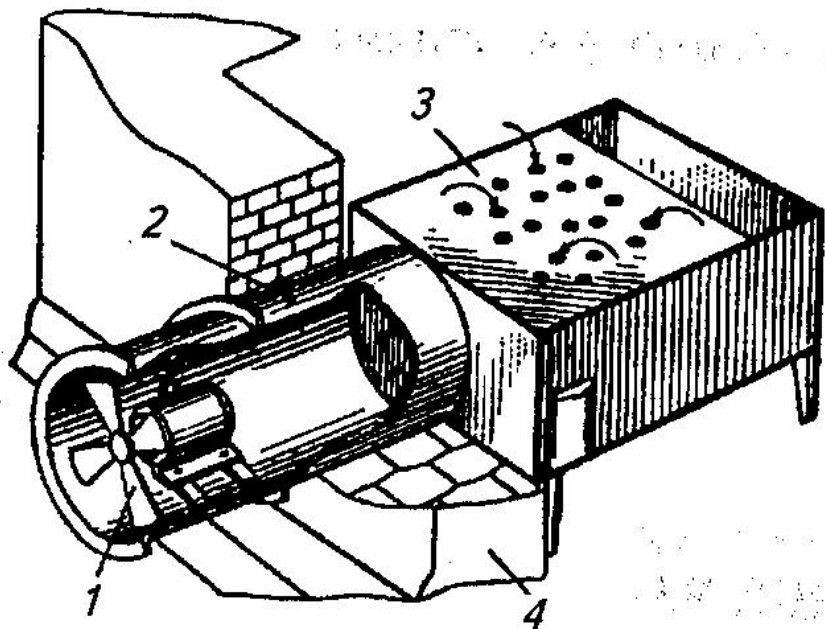


Рис. 17.8. Вытяжная вентиляция на рабочем месте сварщика:

1 — вентилятор; 2 — вытяжная труба; 3 — стол сварщика; 4 — стена

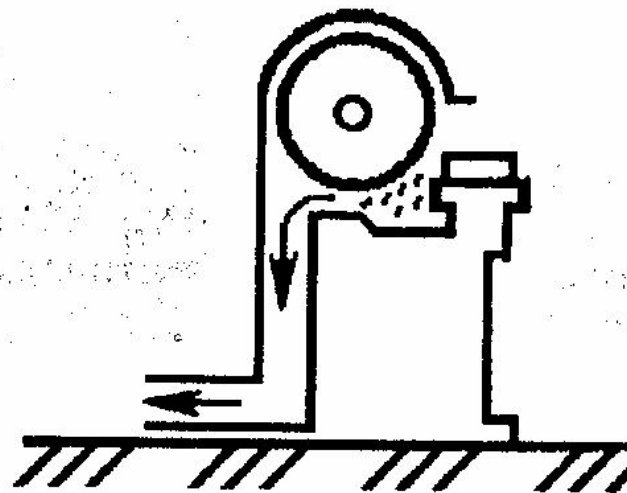
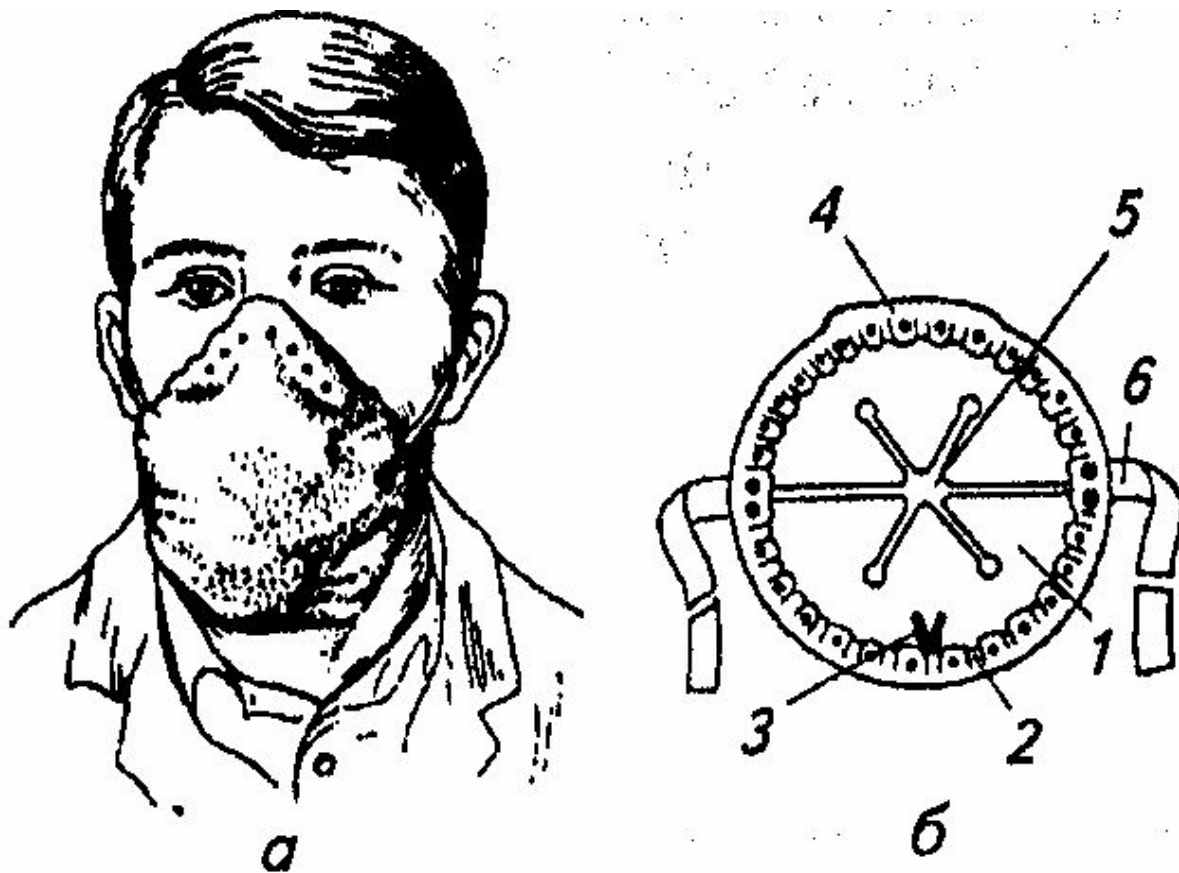


Рис. 17.9. Схема вытяжной вентиляции заточного станка

Средства индивидуальной защиты (СИЗ)



Респиратор «Лепесток»



Рис. 23.2. Респираторы:

а — «Кама»; б — «Снежок»; в — У-2к; г — РП-Км; д — Ф-62ш; е — «Астра-2»; ж — РПГ-67;
 з — РУ-60М

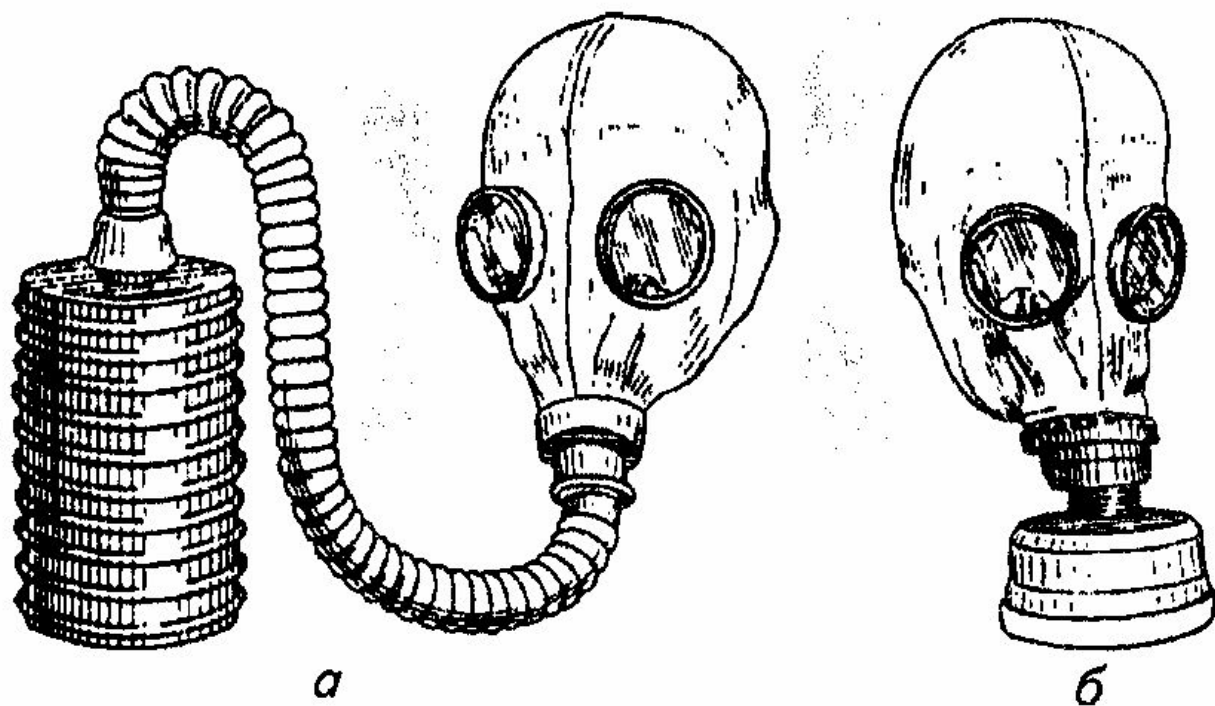
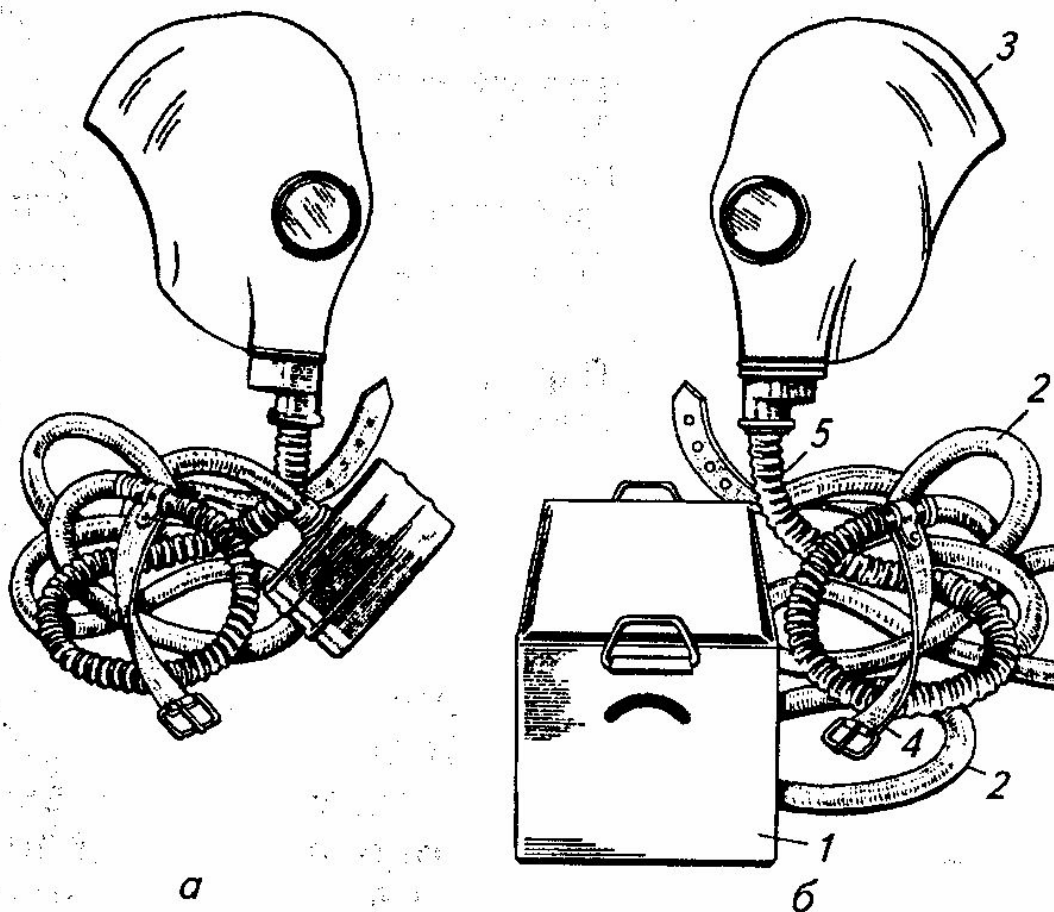


Рис. 23.3. Общий вид промышленного противогаза:
a — с коробкой большого габарита; *б* — с коробкой малого габарита



23.4. Шланговые противогазы:

a — ПШ-1; *б* — ПШ-2; 1 — электровоздуходувка; 2 — шланг; 3 — шлем-маска; 4 — спасательный пояс; 5 — гофрированная трубка

Приобретение спецодежды, спецобуви и других СИЗ и обеспечение ими работников в соответствии с требованиями охраны труда производится за счет средств работодателя. Согласно требованиям Налогового кодекса Российской Федерации на себестоимость (затраты) организации относятся средства, затраченные на обеспечение работников СИЗ по нормам.

ст. 212; 219 ТК РФ



Нормативные документы

■ ТК РФ

■ *«Правила обеспечения работников специальной одеждой, специальной обувью и другими средствами индивидуальной защиты»*, утвержденные постановлением Министерства труда и социального развития Российской Федерации от 18.12.1998 г. № 51 (в ред. постановления Минтруда РФ от 03.02.2004г. № 7).

■ *«Методические указания по бухгалтерскому учету специального инструмента, специальных приспособлений, специального оборудования и специальной одежды»*, утвержденные приказом Минфина РФ от 26.12.2002 г. №135н.

! Нормы выдачи спецодежды, спецобуви и других СИЗ могут быть изменены в зависимости от конкретных условий труда работника на рабочем месте, подтвержденном результатами проведенной аттестации рабочих мест по условиям труда.

Специальная одежда, специальная обувь и другие СИЗ, выдаваемые работникам являются собственностью предприятия и подлежат обязательному возврату:

- при увольнении, при переводе на другую работу, для которой выданные специальная одежда, специальная обувь и другие СИЗ не предусмотрены нормами
- по окончании сроков носки взамен получаемой новой специальной одежды, специальной обуви и других СИЗ

В отдельных случаях работодатель может по согласованию с государственным инспектором по охране труда и профсоюзным органом заменять один вид средств индивидуальной защиты, предусмотренных Отраслевыми нормами или Типовыми отраслевыми нормами, другим, обеспечивающим полную защиту от ОВПФ: комбинезон хлопчатобумажный может быть заменен костюмом хлопчатобумажным или халатом и наоборот, костюм хлопчатобумажный – полукомбинезоном с рубашкой (блузой) или сарафаном с блузой и наоборот, костюм суконный – костюмом хлопчатобумажным с огнезащитной или кислотозащитной пропиткой и наоборот, костюм брезентовый – костюмом хлопчатобумажным с огнезащитной или водоотталкивающей пропиткой и наоборот, ботинки (полусапоги) кожаные – сапогами резиновыми и наоборот, ботинки (полусапоги) кожаные – сапогами кирзовыми и наоборот, валенки – сапогами кирзовыми и наоборот, фартук прорезиненный – фартуком из полимерных материалов и наоборот, рукавицы – перчатками и наоборот, перчатки резиновые – перчатками из полимерных материалов и наоборот, нарукавники пластиковые – нарукавниками из полимерных материалов и наоборот.

В тех случаях, когда такие СИЗ, как жилет сигнальный, предохранительный пояс, диэлектрические галоши и перчатки, диэлектрический резиновый коврик, защитные очки и щитки, респиратор, противогаз, защитный шлем, подшлемник, накомарник, каска, наплечники, налокотники, самоспасатели (в том числе аварийно-спасательное средство типа «капюшон защитный «Феникс», газодымозащитный комплект универсальный и другие), антифоны, заглушки, шумозащитные шлемы, светофильтры, виброзащитные рукавицы и другие, не указаны в Отраслевых нормах или в Типовых отраслевых нормах, они могут быть выданы работодателем работникам на основании аттестации рабочих мест в зависимости от характера выполняемых работ со сроком носки – до износа или как дежурные и могут включаться в коллективные договоры и соглашения.



Выдаваемые работникам средства индивидуальной защиты должны соответствовать их полу, росту и размерам, характеру и условиям выполняемой работы и обеспечивать безопасность труда.



Средства индивидуальной защиты работников должны соответствовать требованиям охраны труда, установленным в РФ и иметь *сертификаты соответствия*.

ст. 215 ТК РФ

ЛИЧНАЯ КАРТОЧКА № _____
учета выдачи средств индивидуальной защиты работника

Фамилия:			Пол	
Имя:			Рост	
Отчество:			Размер:	
Табельный номер:			Одежды	
Структурное подразделение:			Обуви	
Профессия (должность):			Головного убора	
Дата поступления на работу:			Противогаза	
Дата изменения профессии (должности), перевода в другое структурное подразделение:			Респиратора	
			Рукавиц	
			Перчаток	

Предусмотрено по Типовым отраслевым нормам

Наименование средств индивидуальной защиты	Пункт Типовых отраслевых норм	Единица измере ния	Кол-во на год

Выдержки из Отраслевых норм бесплатной выдачи специальной одежды, специальной обуви и других СИЗ работникам

№ п / п	Профессия или должность	<i>Виды и характер работы, наименование выдаваемых бесплатно средств индивидуальной защиты</i>	Норма выдачи на год (единицы, комплекты)
1	2	3	4
1. Профессии и должности, общие для всех образовательных учреждений			
1.	Архивариус	Халат хлопчатобумажный	1
2.	Библиотекарь	<i>При работе в книгохранилищах</i> Халат хлопчатобумажный	1
3.	Водитель автомобиля (школьного автобуса, автотракторной техники)	Перчатки хлопчатобумажные <i>При выполнении работ по ремонту автомобиля</i> Костюм вискозно-лавсановый Рукавицы комбинированные	2 пары 1 4 пары

5.	Вулканизаторщик; ремонтровщик резиновых изделий	Полукомбинезон хлопчатобумажный Нарукавники Рукавицы комбинированные	1 2 пары 4 пары
6.	Газовщик	<i>При занятости на газовых и газогенераторных аппаратах, установках и станциях:</i> Костюм хлопчатобумажный Ботинки кожаные Рукавицы брезентовые Респиратор Очки защитные	1 1 пара 6 пар До износа До износа
7.	Гардеробщик	Халат хлопчатобумажный	1
8.	Грузчик, рабочий	<i>При выполнении работ в помещениях и административных зданиях</i> Полукомбинезон хлопчатобумажный Куртка хлопчатобумажная Ботинки кожаные Каска защитная Перчатки хлопчатобумажные <i>При работе зимой в неотапливаемых помещениях</i> Куртка на утепляющей прокладке Ботинки утепленные	1 1 1 Дежурная 4 пары 1 на 2 года 1 пара на 2 года

12.	Заточник	<p><i>При занятости заточкой инструмента на станках сухим способом:</i></p> <p>Костюм хлопчатобумажный Рукавицы комбинированные Очки защитные Респиратор</p>	<p>1 на 9 месяцев 12 пар До износа До износа</p>
13.	Инструктор по труду (педагог производственного обучения и т.п.)	<p><i>Оснащение и ремонт оборудования и технических средств</i></p> <p>Костюм хлопчатобумажный или халат хлопчатобумажный</p>	<p>1</p>
14.	Истопник	<p>Фартук хлопчатобумажный Рукавицы комбинированные</p>	<p>1 3 пары</p>
15.	Кастелянша	<p>Халат хлопчатобумажный Рукавицы хлопчатобумажные</p> <p><i>При работе зимой в неотапливаемых помещениях и на наружных работах дополнительно:</i></p> <p>Куртка на утепляющей прокладке Валенки</p>	<p>1 4 пары</p> <p>По поясам По пояса</p>

16.	Киномеханик	Галоши диэлектрические Перчатки диэлектрические	Дежурные Дежурные
17.	Кладовщик, подсобный рабочий склада	<p><i>При постоянной работе на складе: горючих и смазочных материалов, лаков и красок:</i></p> <p>Фартук прорезиненный Рукавицы комбинированные кислот, щелочей и других химикатов: Костюм хлопчатобумажный с кислотозащитной пропиткой Сапоги резиновые Перчатки резиновые Очки защитные металла, угля, леса и других материалов: Халат хлопчатобумажный Рукавицы комбинированные Ботинки кожаные или сапоги кирзовые</p> <p><i>При работе зимой в неотапливаемых помещениях и на наружных работах дополнительно:</i></p> <p>Куртка на утепляющей прокладке Брюки на утепляющей прокладке Валенки</p>	<p>2 4 пары</p> <p>1</p> <p>1 пара Дежурные До износа</p> <p>1 4 пары 1 пара</p> <p>По поясам По поясам По поясам</p>

20	Кухонный рабочий	<p>Куртка хлопчатобумажная белая Брюки хлопчатобумажные белые Головной убор белый хлопчатобумажный Фартук хлопчатобумажный с водоотталкивающей пропиткой Перчатки резиновые</p>	<p>1 1 1 до износа дежурные</p>
21.	<p>Лаборант всех наименований; препаратор; техник; учитель химии, физики, биологии и т.п.</p>	<p><i>При занятости в химических, технологических, физических и биологических лабораториях:</i> Халат хлопчатобумажный Фартук прорезиненный с нагрудником Перчатки резиновые Очки защитные</p>	<p>1 на 1,5 года Дежурный Дежурные До износа</p>

23.	Мастер производственного обучения	<i>Учебно-производственные работы, подготовка оборудования и инструмента</i> Костюм хлопчатобумажный Перчатки хлопчатобумажные	1 До износа
24.	Машинист (кочегар) котельной установки	<i>При работе котельной на твердом минеральном топливе:</i> при механической загрузке: Костюм хлопчатобумажный Рукавицы комбинированные Очки защитные <i>при ручной загрузке:</i> Костюм хлопчатобумажный с огнезащитной пропиткой Ботинки кожаные Рукавицы комбинированные Очки защитные Респиратор <i>При работе котельной на дровах и других видах топлива:</i> Фартук хлопчатобумажный Рукавицы комбинированные <i>При обслуживании бойлерных установок</i> Полукомбинезон хлопчатобумажный Рукавицы комбинированные	1 12 пар До износа 1 1 пара 6 пар До износа До износа 1 4 пары 1 3 пары

37.	Повар	<p>Куртка поварская Брюки хлопчатобумажные Фартук хлопчатобумажный белый Фартук клеенчатый Колпак хлопчатобумажный Ботинки кожаные</p>	<p>1 1 2 1 2 1 пара</p>
38.	Подсобный рабочий	<p><i>При выполнении работ:</i> на транспортировке и укладке холодного металла: Фартук брезентовый с нагрудником Рукавицы комбинированные на уборке металлической стружки и обрезков металла: Костюм хлопчатобумажный Ботинки кожаные или Сапоги кирзовые Рукавицы комбинированные Очки защитные <i>На наружных работах зимой</i> <i>дополнительно:</i> Куртка на утепляющей прокладке</p>	<p>1 на 9 месяцев 12 пар 1 1 пара 1 пара на 2 г. 12 пар До износа По поясам</p>

43.	Рабочий по комплексному обслуживанию зданий	<p><i>При выполнении плотничных работ</i> Костюм хлопчатобумажный Рукавицы комбинированные</p> <p><i>При выполнении работ по ремонту электрооборудования</i> Полукомбинезон хлопчатобумажный Перчатки диэлектрические Галоши диэлектрические</p> <p><i>На наружных работах зимой дополнительно:</i> Куртка на утепляющей прокладке Валенки</p>	<p>1 12 пар</p> <p>1 Дежурные Дежурный</p> <p>По поясам По поясам</p>
44.	Рабочий по стирке и ремонту одежды	<p>Костюм хлопчатобумажный Фартук хлопчатобумажный с нагрудником Сапоги резиновые Перчатки резиновые Рукавицы комбинированные</p>	<p>1 2</p> <p>1 пара Дежурные 4 пары</p>

Аттестация рабочих мест по условиям труда (АРМ)

Оценка условий труда на рабочих местах в целях:

- выявления вредных или опасных производственных факторов**
- осуществления мероприятий по приведению условий труда в соответствие с государственными нормативными требованиями**

ст. 209 ТК РФ

Нормативная основа

- ❑ «Порядок проведения аттестации рабочих мест по условиям труда», утверждённый приказом министерства здравоохранения и социального развития РФ №569 от 31 августа 2007 г.
- ❑ «Руководство по гигиенической оценке факторов рабочей среды и трудового процесса. Критерии и классификация условий труда». Р 2.2.2006 – 05, утвержденное Главным государственным санитарным врачом РФ 29 июля 2005 г.
- ❑ ТК РФ.
- ❑ Системы документов по охране труда, действующие в отдельных видах экономической деятельности.

Условия труда

- совокупность факторов трудового процесса и рабочей среды, оказывающих влияние на работоспособность и здоровье работника.

Вредный производственный фактор

- производственный фактор, воздействие которого на работника может привести к его заболеванию.

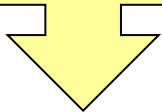
ст. 209 ТК РФ

Фактическое состояние условий труда

**Вредность и
опасность**



Травмобезопасность



**Обеспечение
СИЗ**



**Факторы
производственной
среды**

Оборудование

**Типовые
отраслевые
нормы**

**Устройства и
приспособления**

**Факторы
трудового
процесса**

**Средства
обучения
Инструктажи**

**Сертификаты
соответствия**

Факторы производственной среды



Физические

Температура.
Влажность.
Скорость движения воздуха.
ЭМП.
Шум.
Вибрация (локальная, общая).
Аэрозоли (пыли).
Освещение.
И т д.

Химические

Химические вещества, смеси, в т. ч. вещества биологической природы (антибиотики, витамины, гормоны, ферменты, белковые препараты).

Биологические

Микроорганизмы-продуценты.
Живые клетки и споры, содержащиеся в бактериальных препаратах.
Патогенные микроорганизмы – возбудители инфекционных заболеваний.

Факторы трудового процесса



Тяжесть труда

Нагрузка на опорно-двигательный аппарат и функциональные системы организма.

Факторы тяжести труда

- физическая динамическая нагрузка
- масса поднимаемого и перемещаемого груза
- общее число стереотипных рабочих движений
- величина статической нагрузки
- характер рабочей позы
- глубина и частота наклона корпуса
- перемещения в пространстве

Напряженность труда

Нагрузка на центральную нервную систему, органы чувств, эмоциональную сферу работника.

Факторы напряженности

- интеллектуальные нагрузки
- сенсорные нагрузки
- эмоциональные нагрузки
- степень монотонности нагрузок
- режим работы

*Профессиональный стресс
не определен Законодательством*

Этапы аттестации

1. Подготовка

2. Проведение

3. Оформление результатов

4. Составление плана мероприятий

Оценка опасных и вредных производственных факторов на рабочих местах, аналогичных по характеру выполняемых работ, производится на основании данных, полученных при аттестации Не менее 20% таких рабочих мест.

Признаки аналогичных рабочих мест

- ❑ **Профессии или должности одного наименования.**
- ❑ **Выполнение одних и тех же профессиональных обязанностей.**
- ❑ **Использование однотипного производственного оборудования, инструментов, приспособлений, материалов и сырья.**
- ❑ **Работа в одном или нескольких однотипных помещениях или на открытом воздухе.**
- ❑ **Использование однотипных систем вентиляции, кондиционирования воздуха, отопления и освещения.**
- ❑ **Одинаковое расположение объектов (производственное оборудование, транспортные средства и т.п.) на рабочем месте.**
- ❑ **Одинаковый набор вредных и (или) опасных производственных факторов одного класса и степени.**

Подготовка

1. Приказ о создании аттестационной комиссии

Назначаются:

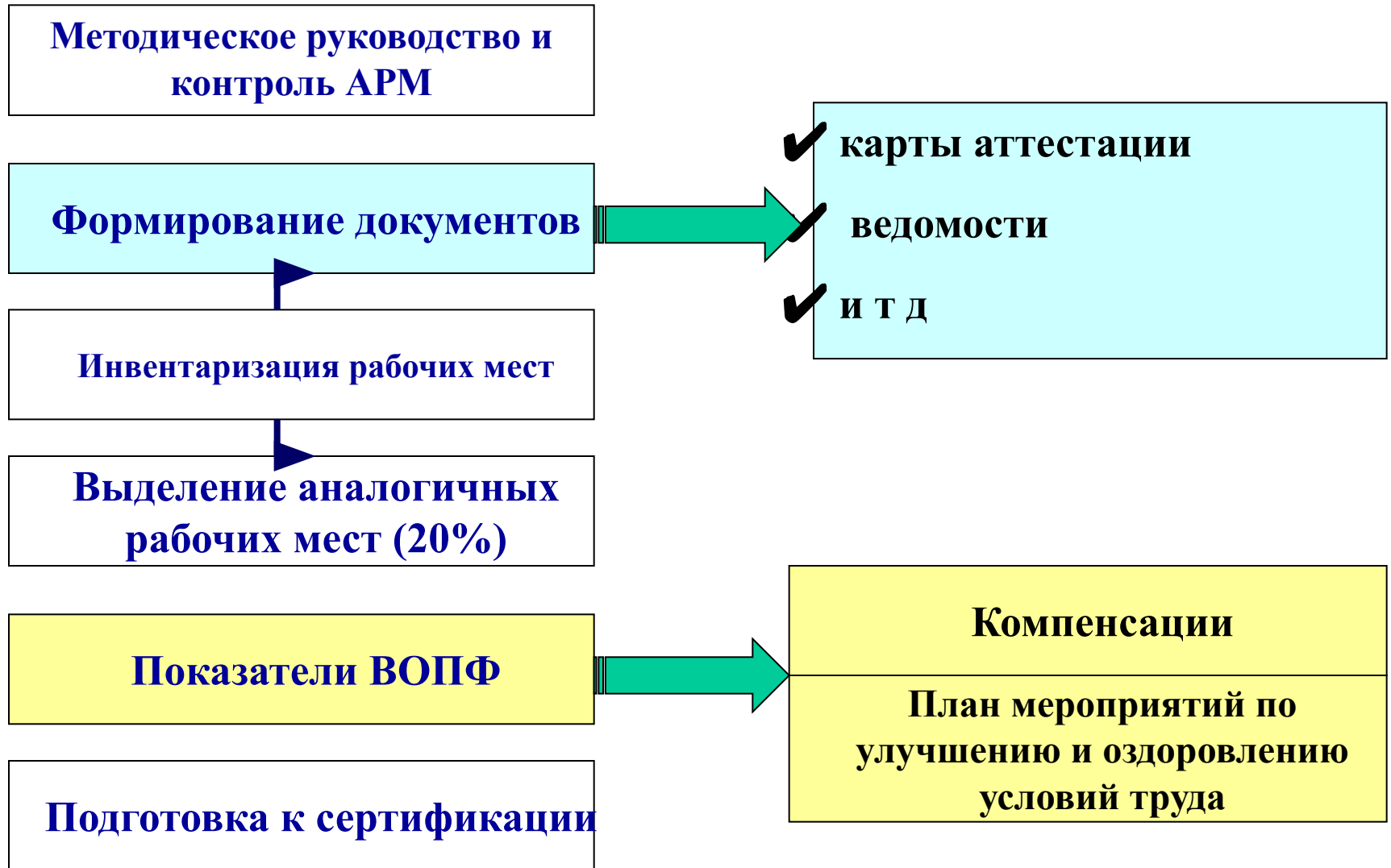
- председатель*
- члены комиссии*
- ответственный за*
- составление, ведение и хранение документации*

2. Определяются сроки и график проведения работ по аттестации

В состав аттестационной комиссии рекомендуется включать:

- специалистов**
- руководителей подразделений**
- медицинских работников**
- представителей профкомов**
- совместных комитетов (комиссий) по охране труда**
- уполномоченных лиц по охране труда профессиональных союзов**

Задачи аттестационной комиссии



Проведение

Оценке подлежат все имеющиеся на рабочем месте опасные и вредные производственные факторы (физические, химические, биологические), тяжесть и напряженность труда.

Уровни вредных и опасных производственных факторов определяются на основе инструментальных измерений при исправных и эффективно действующих средствах коллективной защиты.

Оценка факторов производственной среды и трудового процесса основана на гигиенической классификации условий труда.

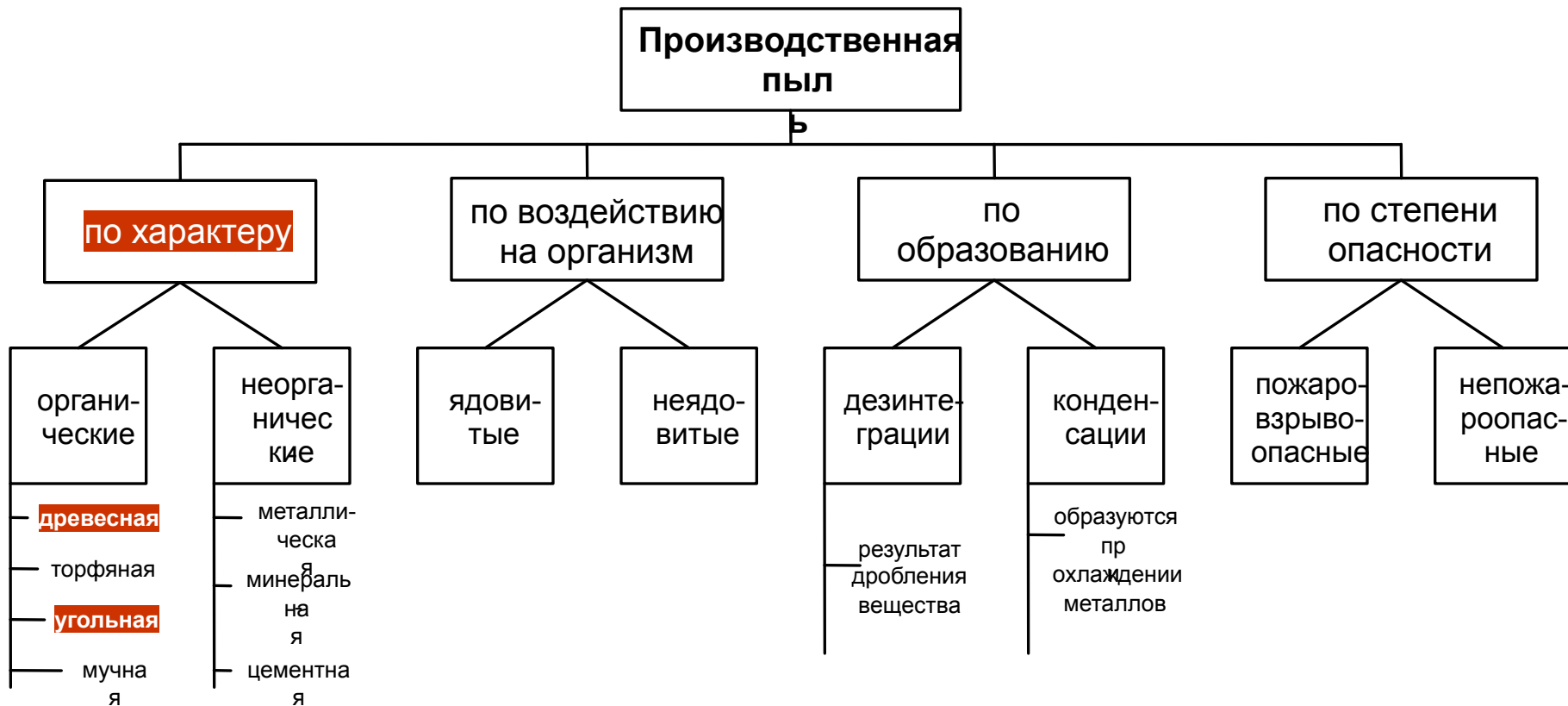
«Руководство по гигиенической оценке факторов рабочей среды и трудового процесса. Критерии и классификация условий труда».

Р 2.2.2006 – 05, утвержденное Главным государственным санитарным врачом РФ 29 июля 2005 г.

Гигиенические нормативы условий труда (ПДК, ПДУ)

Уровни вредных факторов рабочей среды, которые при ежедневной (кроме выходных дней) работе в течение 8 ч, но не более 40 ч в неделю, в течение всего рабочего стажа не должны вызывать заболеваний или отклонений в состоянии здоровья.

Вредный фактор рабочей среды в технической мастерской и котельной на твердом топливе



Пыль – это дисперсная система, аэрозоль, в которой дисперсной фазой являются твердые частицы, а дисперсной средой – воздух.

Предельно допустимая концентрация (ПДК) – такая концентрация пыли, при вдыхании которой работающий по 8 часов в день и 40 часов в неделю до пенсионного возраста не получит профессионального заболевания.

Классификация условий труда

По вредности и опасности						По травмобезопасности			
Оптимальные	Допустимые	Вредные				Опасные	Оптимальные	Допустимые	Опасные
1 класс	2 класс	3.1	3.2	3.3	3.4	4 класс	1 класс	2 класс	3 класс

□ Оптимальные условия труда

(1 класс) - такие условия труда, при которых сохраняется не только здоровье работающих, но и обеспечивается высокий уровень работоспособности.

Оптимальные нормативы установлены для микроклиматических параметров и факторов трудового процесса. Для других факторов условно за оптимальные принимаются такие условия труда, при которых неблагоприятные факторы отсутствуют либо не превышают уровни, принятые в качестве безопасных для населения.

□ Допустимые условия труда

(2 класс) - условия труда, характеризующиеся такими уровнями факторов производственной среды и трудового процесса, которые не превышают установленных гигиенических нормативов для рабочих мест. Регламентированный отдых полностью восстанавливает функциональное состояние организма. Отсутствует негативное влияние на состояние здоровья работающих и их потомство.

□ Вредные условия труда

(3 класс) - условия труда, характеризующиеся наличием вредных производственных факторов, превышающих гигиенические нормативы и оказывающих неблагоприятное воздействие на организм работающего и (или) его потомство.

Вредные условия труда (3 класс)

Вредные условия труда по степени превышения гигиенических нормативов подразделяются
на 4 степени вредности.



3.1



3.2



3.3



3.4

- ❑ **1 степень 3 класса (3.1)** - условия труда характеризуются такими отклонениями уровней вредных факторов от гигиенических нормативов, которые вызывают функциональные изменения, восстанавливающиеся, как правило, при более длительном (чем к началу следующей смены) прерывании контакта с вредными факторами и увеличивают риск повреждения здоровья.

- ❑ **2 степень 3 класса (3.2)** - условия труда, характеризующиеся уровнями вредных факторов, приводящие к таким функциональным изменениям, которые увеличивают производственно-обусловленную заболеваемость и приводят к появлению начальных признаков или легких форм профессиональных заболеваний.

- ❑ **3 степень 3 класса (3.3)** - условия труда, характеризующиеся такими уровнями вредных факторов, воздействие которых приводит к развитию, как правило, профессиональных болезней легкой и средней степеней тяжести в периоде трудовой деятельности, росту производственно-обусловленной заболеваемости.

- ❑ **4 степень 3 класса (3.4)** - условия труда, при которых могут возникать тяжелые формы профессиональных заболеваний, отмечается значительный рост числа хронических заболеваний и высокие уровни заболеваемости с временной утратой трудоспособности.

□ Опасные условия труда

(4 класс) условия труда, характеризующиеся уровнями производственных факторов, воздействие которых в течение рабочей смены (или ее части) создает угрозу для жизни, высокий риск развития острых профессиональных поражений, в том числе и тяжелых форм.

Классификация условий труда при оценке травмобезопасности:

Оптимальные условия (класс 1) - оборудование и инструмент полностью соответствуют стандартам и правилам. Установлены и исправны требуемые средства защиты. Проводится инструктаж, обучение и проверка знаний по безопасности труда.

Допустимые условия (класс 2) - повреждения и неисправности средств защиты не приводят к нарушению их защитных функций (частичное загрязнение сигнальной окраски, ослабление отдельных крепёжных деталей и т д).

Опасные условия (класс 3) - средства защиты рабочих органов и передач (ограждения, блокировки, сигнальные устройства и др.) отсутствуют, повреждены или неисправны. Отсутствуют или не соответствуют установленным требованиям инструкции по охране труда.

Обеспеченность работников средствами индивидуальной защиты.

- При оценке обеспеченности работников СИЗ одновременно производится оценка соответствия выданных СИЗ фактическому состоянию условий труда на рабочем месте, а также производится контроль их качества. Эффективность средств индивидуальной защиты должна подтверждаться сертификатами соответствия.**
- Оценка обеспеченности работников СИЗ осуществляется посредством сопоставления фактически выданных средств с Типовыми отраслевыми нормами бесплатной выдачи рабочим и служащим специальной одежды, специальной обуви и других СИЗ.**

- ❑ **Рабочее место считается аттестованным,** если на рабочем месте отсутствуют (или соответствуют допустимым величинам) опасные и вредные производственные факторы, а также выполняются требования по травмобезопасности и обеспечению СИЗ.

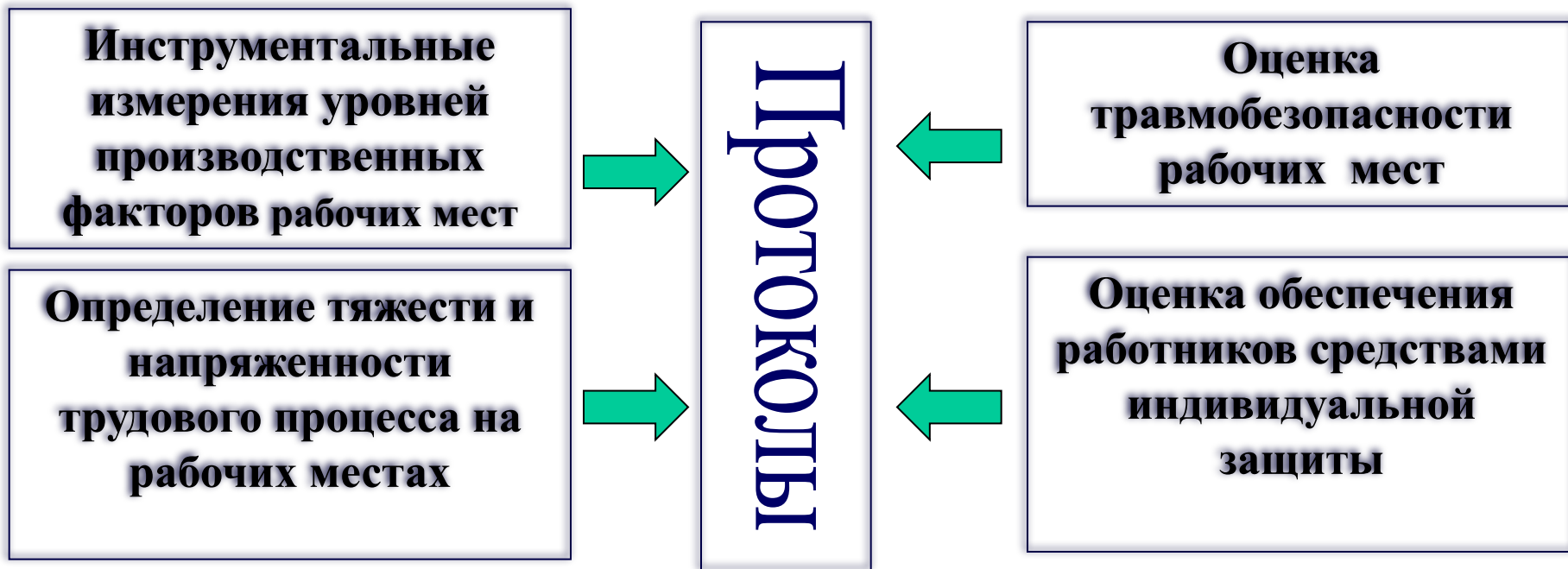
- ❑ **Рабочее место признается условно аттестованным** при отнесении условий труда к 3 классу с указанием соответствующего класса и степени вредности (3.1, 3.2, 3.3, 3.4, а также 3.0 - по травмобезопасности) и внесением предложений по приведению его в соответствие с нормативными требованиями по охране труда.

- ❑ **Рабочее место признаётся неаттестованным** при отнесении условий труда к 4 классу и подлежит ликвидации или переоснащению.

3 этап

Оформление результатов

АРМ



К протоколу прилагаются:

- Карты аттестации рабочих мест по условиям труда.
- Ведомости рабочих мест и результаты их аттестации.
- Фотографии рабочего дня.
- Сводная ведомость рабочих мест и результатов их аттестации.
- План мероприятий по улучшению и оздоровлению условий труда.

КАРТА АТТЕСТАЦИИ

рабочего места по условиям труда N _____

(профессия, должность работника)

Наименование организации

Адрес организации

Наименование подразделения

Наименование участка (бюро, сектор)

Количество и номера аналогичных рабочих мест (РМ)

Строка 010. Выпуск ЕТКС, КС _____

Строка 020. Количество работающих:

на одном РМ _____

на аналогичных РМ _____

из них женщин _____

Строка 030. Оценка условий труда:

Наименование факторов производственной среды и трудового процесса		Класс условий труда
Химический		
Биологический		
АПФД		
Акустические	Шум	
	Инфразвук	
	Ультразвук воздушный	
	Ультразвук контактный	
Вибрация общая		
Вибрация локальная		
Неионизирующие излучения		
Ионизирующие излучения		
Микроклимат		
<small>по травмобезопасности _____</small> Освещение <small>(класс условий труда по травмобезопасности)</small>		
<small>- по обеспеченности СИЗ _____</small> Тяжесть труда <small>(рабочее место соответствует, не соответствует требованиям обеспеченности СИЗ, СИЗ не предусмотрены)</small>		

ВЕДОМОСТЬ

рабочих мест (РМ) и результатов их аттестации по условиям труда в подразделении

Дата _____

(наименование подразделения)

Рабочее место			Количество работников	Количество РМ с классами условий труда							травмоопасными	Обеспеченность СИЗ в соответствии с нормами выдачи	Результаты аттестации, количество РМ		
Наименование профессии, должности	Количество рабочих мест	Порядковый номер Карты		занятых на этих рабочих местах (чел.)	оптимальными и допустимыми	вредными и опасными							аттестовано	условно аттестовано	не аттестовано
1	2	3	4	5	3.1	3.2	3.3	3.4	4.0	3.0	12	13	14	15	
Итого по подразделению															

Председатель аттестационной комиссии _____

ФИО

Подпись

Дата

План мероприятий по улучшению и оздоровлению условий труда

- мероприятия по улучшению техники и технологии, применению средств индивидуальной и коллективной защиты, оздоровительные мероприятия, а также мероприятия по охране и организации труда
- источники финансирования мероприятий, сроки их исполнения и исполнители

План подписывается председателем аттестационной комиссии, согласовывается с совместным комитетом (комиссией) по охране труда, профкомом, утверждается руководителем организации и включается в коллективный договор

Документы аттестации рабочих мест по условиям труда являются материалами строгой отчетности и подлежат хранению в течение 45 лет.

Сроки проведения аттестации устанавливаются организацией, исходя из изменения условий и характера труда, но не реже одного раза в 5 лет с момента проведения последних измерений.

Обязательной переаттестации подлежат рабочие места после замены производственного оборудования, изменения технологического процесса, реконструкции средств коллективной защиты, а также по требованию органов Государственной экспертизы.

**Медицинские осмотры (обследования)
работников, занятых с вредными или
опасными производственными факторами**

Нормативная основа

- **ТК РФ** (ст. 212, 213)
- **Приказ Минздравсоцразвития РФ №83 от 16.08.2004 г.** «Об утверждении перечня вредных или опасных производственных факторов и работ, при выполнении которых проводятся предварительные и периодические медицинские осмотры (обследования), и порядок проведения этих осмотров (обследований)»
- **Приказ Минздравмедпрома РФ №90 от 14.03.1990 г.** «О порядке проведения предварительных и периодических медицинских осмотров работников и медицинских регламентах допуска к профессии»
- **Приказ Минздрава СССР №555 от 29.09.1989 г.** «О совершенствовании системы медицинских осмотров трудящихся и водителей индивидуальных транспортных средств» (п.п. 11, 12, 13, Приложения №2 и №9)

Работники организаций пищевой промышленности, общественного питания и торговли, лечебно-профилактических и детских учреждений проходят медицинские осмотры в целях охраны здоровья населения, предупреждения возникновения и распространения заболеваний (ТК РФ ст. 213)

Обязательные предварительные и периодические медицинские осмотры также проходят:

- пользователи ПЭВМ, работающие на них более 50% своего рабочего времени**
- лица, выполняющие работу на копировально-множительной технике**
- работники, занятые эксплуатацией лазеров III и IV классов**
- работники, выполняющие работы на высоте или на верхолазных работах**

Цель предварительных медицинских осмотров при поступлении на работу

- определение соответствия состояния здоровья работников поручаемой им работе

Цель периодических медицинских осмотров

- наблюдение за состоянием здоровья работников в условиях воздействия профессиональных вредностей
- профилактика и своевременное установление начальных признаков профессиональных заболеваний
- выявление общих заболеваний, препятствующих выполнению работы с вредными веществами и производственными факторами
- предупреждение несчастных случаев

*Работники, осуществляющие виды деятельности, связанные с **источниками повышенной опасности** (с влиянием вредных веществ и неблагоприятных производственных факторов), а также работающие в **условиях повышенной опасности**, проходят обязательное **психиатрическое освидетельствование не реже одного раза в пять лет.***

ст.213 ТК РФ

**Рабочие места, к которым
предъявляются повышенные
требования безопасности**

Кабинеты:

- физики
- химии
- информатики
- биологии

Спортзал

***Мастерские технического и
обслуживающего труда***

Бассейн

Пищеблок

Гаражи, котельные

**Объекты - источники
повышенной опасности**

Работы:

- с электроустановками
потребителей
- с электроинструментом
- с учебно-производственным
оборудованием
- с лифтами
- на транспорте
- на высоте
- с бензопилами
- с баллонами (газ, кислород)

Работники, занятые в течение пяти и более лет на вредных работах и на работах с ВОПФ

Периодические медицинские осмотры

Центр профпатологии

медицинская комиссия

Председатель – профпатолог

Члены комиссии – специалисты по профпатологии

медицинское учреждение

- ✓ лицензия на экспертизу профпригодности
- ✓ лицензия на экспертизу связи заболевания с профессией


Повторные проверки должны проводится раз в пять лет

Сертификация работ по охране труда

- Положение о системе сертификации работ по охране труда в организациях (ССОТ)
- Правила сертификации работ по охране труда
- Положение о знаке соответствия работ по охране труда в организациях

**(Постановление Министерства труда и социального развития РФ N 28
от 24 апреля 2002 года)**

**Сертификат соответствия работ по
охране труда
(сертификат безопасности)**



Документ, удостоверяющий соответствие проводимых организацией работ по охране труда установленным государственным нормативным требованиям охраны труда.

Цель ССОТ - содействие методами и средствами сертификации поэтапному решению проблемы создания здоровых и безопасных условий труда на основе их достоверной оценки, а также учета результатов сертификации при реализации механизма экономической заинтересованности работодателей в улучшении условий труда.

Организаторы работ по сертификации

- **Минздравсоцразвития РФ**
- **Государственный комитет РФ по стандартизации и метрологии**
- **Федеральные органы исполнительной власти**
- **Органы исполнительной власти субъектов РФ**

Организационная структура ССОТ

- **Минздравсоцразвития РФ**
- **Центральный орган ССОТ, определяемый Минздравсоцразвития РФ**
- **Центральные органы отраслевых подсистем ССОТ**
- **Аккредитованные органы по сертификации**
- **Аккредитованные испытательные лаборатории (центры)**

Объекты сертификации в ССОТ

- работы по охране труда, выполняемые организациями независимо от форм собственности и организационно-правовых форм
- деятельность работодателя по обеспечению безопасных условий труда в организации
- деятельность службы охраны труда
- работы по проведению АРМ по условиям труда
- организация и проведение инструктажа по охране труда работников и проверки их знаний требований охраны труда

Этапы сертификация работ по охране труда

- подача заявки на проведение сертификации работ по охране труда в организациях, рассмотрение заявки и принятие по ней решения
- проведение проверки и оценки соответствия работ по охране труда в организации установленным государственным нормативным требованиям охраны труда
- анализ полученных результатов проверки и оценки соответствия работ по охране труда в организации установленным государственным нормативным требованиям охраны труда, принятие решения о возможности выдачи (отказе в выдаче) сертификата безопасности
- выдача сертификата безопасности
- инспекционный контроль за сертифицированными работами по охране труда

Функции органов по сертификации

- формирование базы нормативных правовых актов
- проведение сертификации работ по охране труда по заявкам заявителей
- оформление и выдача сертификатов соответствия работ по охране труда (сертификатов безопасности)
- инспекционный контроль за сертифицированными работами по охране труда
- приостановка либо отмена действия выданных сертификатов безопасности
- представление заявителю по его требованию необходимой информации в пределах своей компетенции
- ведение банка данных - обладателей сертификатов безопасности
- ведение реестра привлекаемых для целей сертификации работ по охране труда в организациях независимых организаций и экспертов по сертификации
- подготовка и представление в центральный орган ССОТ отчетной информации и других сведений

Испытательные лаборатории

(испытательные центры), аккредитованные в установленном порядке:

- ❑ осуществляют измерения (оценку) параметров опасных и вредных производственных факторов для целей сертификации работ по охране труда в организациях
- ❑ выдают протоколы измерений (оценок) для целей сертификации работ по охране труда в организациях

Функции заявителя (работодателя)

- составляют документы, отражающие результаты АРМ и представляют их органу по сертификации
- подают заявку на сертификацию работ по охране труда в организациях
- определяют соответствующие структуры и должностных лиц, представляющих организацию при проведении в ней сертификации работ по охране труда

- обеспечивают беспрепятственный допуск в организацию должностных лиц и экспертов по сертификации для осуществления ими своих полномочий
- разрабатывают комплекс мероприятий по приведению объектов сертификации в соответствие с требованиями нормативных правовых актов по охране труда при отрицательных результатах сертификации работ по охране труда в организациях
- обеспечивают поддержание на сертифицированных объектах условий труда, отвечающих требованиям охраны труда, на соответствие которым объекты были сертифицированы
- извещают орган по сертификации об изменениях состояния охраны труда на сертифицированных объектах, а также об изменениях, внесенных в техническую документацию (включая проектно-конструкторскую) или в технологический процесс применительно к сертифицированным объектам

- Обеспечивают поддержание на сертифицированных объектах условий труда, отвечающих требованиям охраны труда, на соответствие которым объекты были сертифицированы
- Извещают орган по сертификации об изменениях состояния охраны труда на сертифицированных объектах, а также об изменениях, внесенных в техническую документацию (включая проектно-конструкторскую) или в технологический процесс применительно к сертифицированным объектам

Сертификация работ по охране труда

осуществляется посредством проверки и оценки соответствия элементов деятельности работодателя по обеспечению охраны труда государственным нормативным требованиям охраны труда с учетом проведения аттестации рабочих мест по условиям труда.

Формы и принципы социального партнерства в системе управления охраной труда

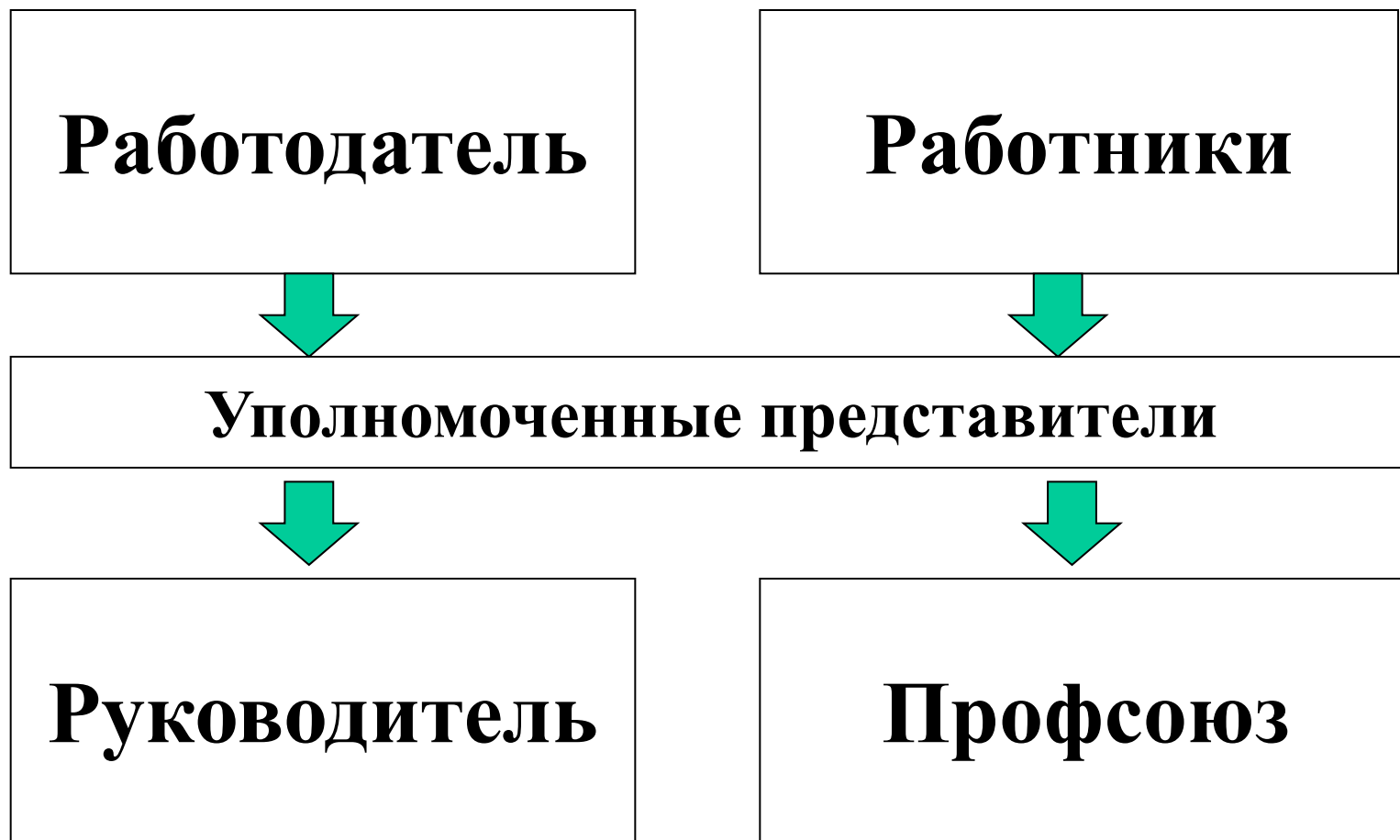
Социальное партнерство — система взаимоотношений между работниками (представителями работников), работодателями (представителями работодателей), органами государственной власти, органами местного самоуправления, направленная на обеспечение согласования интересов работников и работодателей по вопросам регулирования трудовых отношений и иных непосредственно связанных с ними отношений.

Ст.23 ТК РФ

Уровни социального партнерства

- федеральный
- региональный
- отраслевой
- территориальный
- уровень организации

Стороны социального партнерства

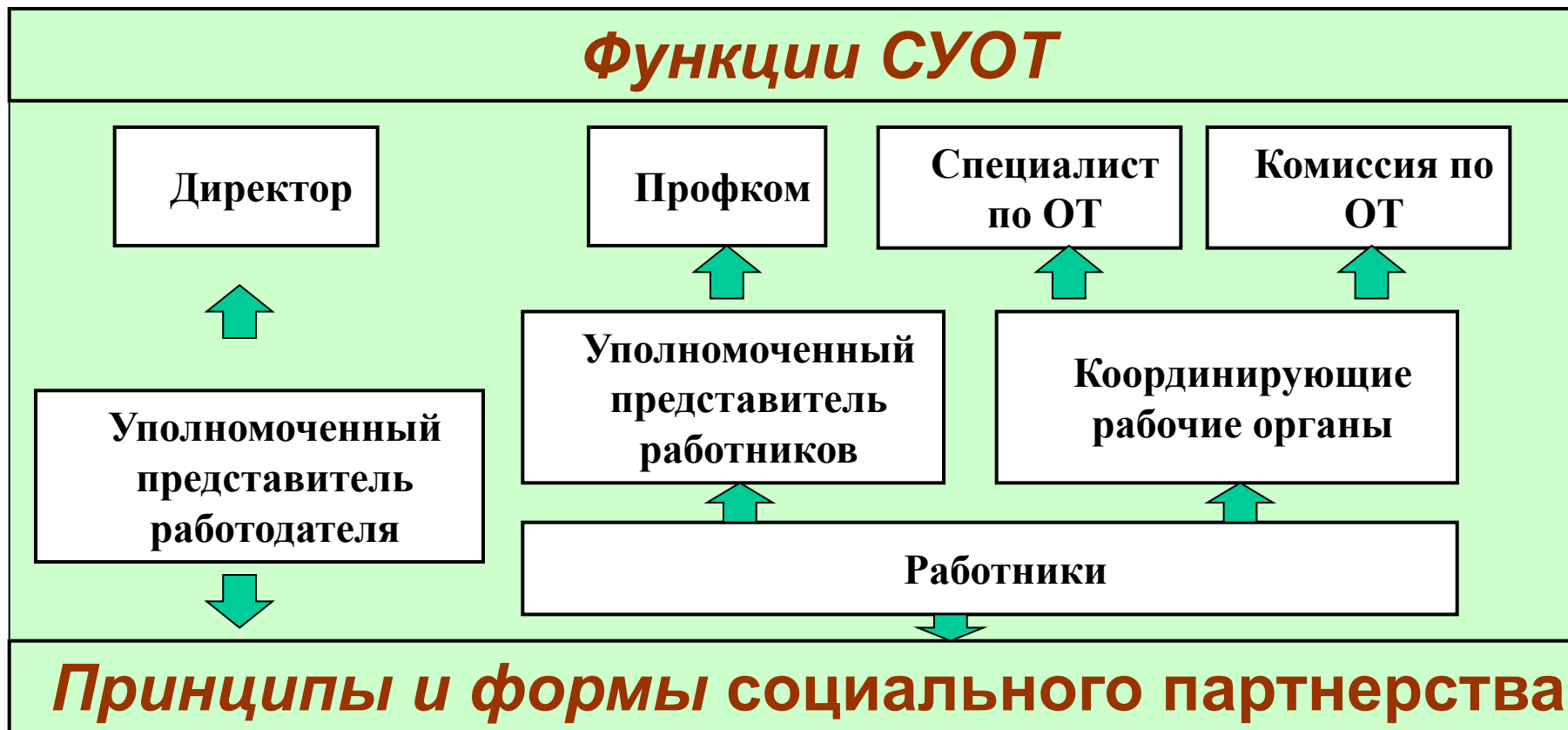


Работник – физическое лицо,
вступившее в трудовые отношения с
работодателем.

Работодатель – физическое лицо
либо юридическое лицо
(организация), вступившее в
трудовые отношения с работником.

ст. 20 ТК РФ

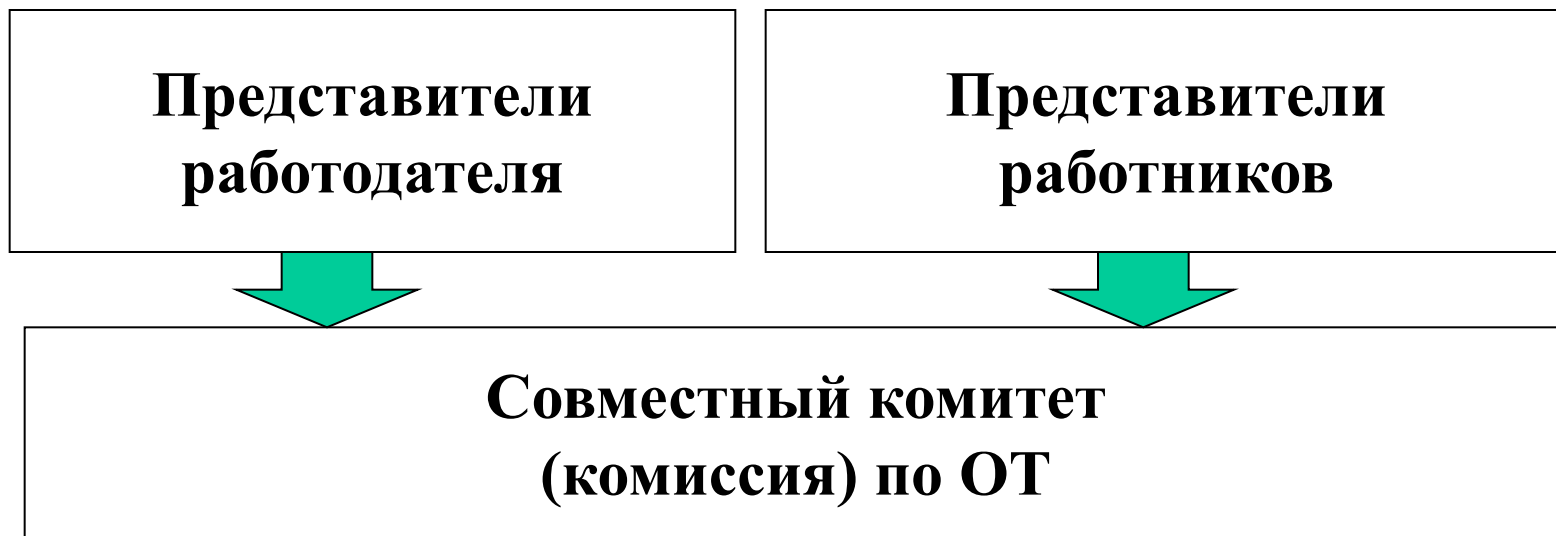
Блок-схема социального партнерства в СУОТ



Принципы социального партнерства

- Равноправие сторон**
- Соблюдение сторонами требований нормативных правовых и локально-распорядительных актов по охране труда**
- Обязательность выполнения коллективного договора и соглашения по охране труда**
- Контроль за выполнением мероприятий по ОТ**
- Ответственность сторон, их представителей за невыполнение по их вине требований законодательства об охране труда**

Равноправие сторон



Деятельность комиссии (комитета) по охране труда регламентируется приказом Министерства здравоохранения и социального развития РФ от 29 мая 2006 г. N 413 «Положение о комитете (комиссии) по охране труда». Положение разработано в соответствии со ст. 218 ТК РФ.

П Р И К А З № _____

от « _____ » _____ 200__ г.

О создании комиссии по охране труда

В соответствии со ст.218 ТК РФ

п р и к а з ы в а ю:

**1. Создать комиссию по охране труда на паритетной основе в _____
(наименование учреждения)**

**2. Назначить в состав комитета (комиссии) по охране труда от администрации
следующих лиц: _____**

(Ф.И.О.)

(должность)

3. Утвердить состав комиссии по охране труда:

**- от профессионального союза, на основании протокола №__ от _____ 200__ г.
профсоюзного собрания**

(Ф.И.О.)

(должность)

- от трудового коллектива, на основании протокола № _____ от _____ 200__ г.,

(Ф.И.О.)

(должность)

**4. Комиссии в своей деятельности руководствоваться Положением о комиссии
по охране труда _____**

(наименование учреждения)

Руководитель _____

с приказом ознакомлены:

Соблюдение сторонами требований нормативных правовых и локально- распорядительных актов по охране труда

**Документы, регламентирующие
управление охраной труда**

```
graph TD; A[Документы, регламентирующие управление охраной труда] --> B[Локально-распорядительные (организационные) документы по охране труда]; A --> C[Нормативные правовые акты по охране труда];
```

**Локально-
распорядительные
(организационные)
документы
по охране труда**

**Нормативные
правовые
акты
по охране труда**

Обязательность выполнения коллективного договора и Соглашения по охране труда

Коллективный договор – правовой акт, регулирующий социально-трудовые отношения в организации или у индивидуального предпринимателя и заключаемый работниками и работодателем в лице их представителей.

ст. 40 ТК РФ



Соглашение – правовой акт, регулирующий социально-трудовые отношения и устанавливающий общие принципы регулирования связанных с ними экономических отношений, заключаемый между полномочными представителями работников и работодателей.

ст. 45 ТК РФ



Обязательства Министерства образования Пермского края

Соглашение

между Министерством образования Пермского края и Пермской краевой территориальной организацией Профсоюза работников народного образования и науки РФ по регулированию социально – трудовых и связанных с ними экономических отношений в отрасли
на 2008 – 2010 годы

8. Охрана труда.

8.1. Министерство образования:

8.1.1. Координирует, контролирует деятельность по охране труда подведомственных учреждений образования и организаций, муниципальных органов управления образованием.

8.1.2. Способствует выделению средств на охрану труда и обеспечение безопасности жизнедеятельности учреждений образования.

8.1.3. Содействует проведению аттестации рабочих мест по условиям труда и сертификации работ по охране труда в учреждениях образования.

8.1.4. Содействует созданию служб охраны труда в муниципальных органах управления образованием и внедрению системы управления охраной труда (СУОТ) в образовательных учреждениях.

8.1.5. Способствует введению в штатный норматив образовательных учреждений с числом работающих 50 и более человек должности специалиста по охране труда.

8.1.6. При лицензировании учреждений на образовательный вид деятельности учитывает состояние охраны труда и обеспечение безопасности жизнедеятельности.

8.1.7. Содействует обеспечению подведомственных учреждений образования нормативно-правовой и методической документацией по вопросам охраны труда.

Контроль за выполнением мероприятий по ОТ

Контроль

```
graph TD; A[Контроль] --> B[Государственный]; A --> C[Общественный]; A --> D[Производственный]; B --> E[Государственные органы контроля и надзора]; C --> F[ТИ профсоюза  
Уполномоченные профкома]; D --> G[Руководитель  
Служба ОТ  
Комиссия по ОТ];
```

Государственный

**Государственные
органы
контроля и надзора**

Общественный

**ТИ профсоюза
Уполномоченные
профкома**

Производственный

**Руководитель
Служба ОТ
Комиссия по ОТ**

В целях обеспечения соблюдения требований охраны труда, осуществлении контроля за их выполнением у каждого работодателя, осуществляющего производственную деятельность, численность работников которого превышает 50 человек, создается служба охраны труда или вводится должность специалиста по охране труда, имеющего соответствующую подготовку или опыт работы в этой области.

ст. 217 ТК РФ



Многоуровневый контроль



Ответственность сторон, их представителей за невыполнение по их вине требований законодательства об охране труда.

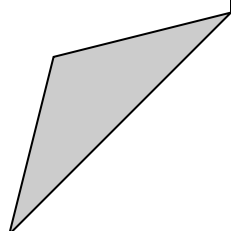
- **дисциплинарная ответственность**
- **административная ответственность**
- **обязательства вследствие причинения вреда**
- **материальная ответственность**
- **уголовная ответственность**

(Гиперссылка)

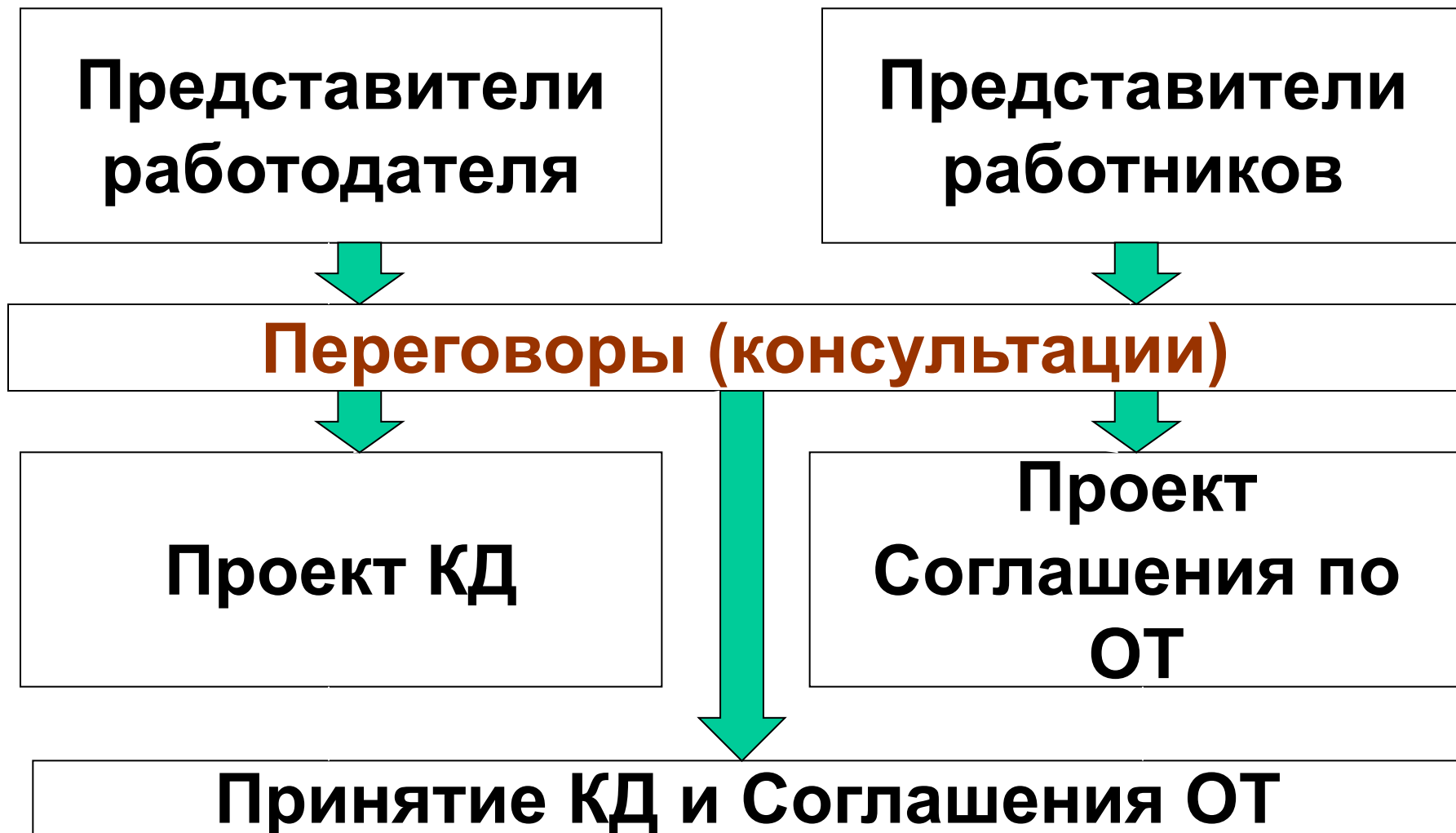


Конкретные обязанности работников в области охраны труда должны отражаться в их должностных инструкциях с учетом организационной структуры и штатным расписанием.

Ответственность за организацию работы по охране труда возлагается на работодателя, деятельность которого по обеспечению выполнения требований охраны труда определяется ст. 212 ТК РФ.



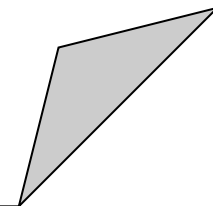
Форма социального партнерства



Кабинет (уголок) по охране труда

(Постановление Минтруда и социального развития РФ от 17.01.2001 г. №7 «Рекомендации по организации работы кабинета охраны труда и уголка охраны труда»).

Контрольные функции за работой кабинета, уголка по охране труда осуществляют во взаимодействии специалист по охране труда, комитет (комиссия) по охране труда и профком в лице уполномоченного по охране труда.



*Учет и расследование несчастных случаев на
производстве*

Нормативная основа

- ❑ ТК РФ (ст.227 – 231)
- ❑ Постановление Правительства РФ № 789 от 16.10.00 "Об утверждении Правил установления степени утраты профессиональной трудоспособности в результате несчастных случаев на производстве и профессиональных заболеваний" (с изменениями от 1.02.05 г.)
- ❑ Постановление Минтруда № 73 от 24.10.02 «Положение об особенностях расследования несчастных случаев на производстве в отдельных отраслях и организациях»
- ❑ Приказ Минздравсоцразвития № 160 от 24 02.05 г. «О формах документов, необходимых для расследования несчастных случаев на производстве». (Схема определения тяжести н/сл.)

Несчастные случаи на производстве по степени тяжести повреждения здоровья



тяжелые



легкие

Квалифицирующие признаки

- характер полученных повреждений здоровья и осложнения**
- последствия полученных повреждений здоровья (стойкая утрата трудоспособности)**
- повреждения здоровья, угрожающие жизни пострадавшего**

Наличие одного из квалифицирующих признаков является достаточным для установления категории тяжести несчастного случая на производстве

Тяжелые несчастные случаи

1. Повреждения здоровья, острый период которых сопровождается:

□ шоком

□ комой

□ кровопотерей (объемом более 20%)

□ эмболией

□ острой недостаточностью функций жизненно важных органов и систем (ЦНС, сердечной, сосудистой, дыхательной, почечной, печеночной)

2. Повреждения здоровья, квалифицированные при первичном осмотре пострадавшего врачами стационара, травматологического пункта как:

□ проникающие ранения черепа

□ перелом черепа и лицевых костей

□ ушиб головного мозга

□ внутричерепная травма

□ ранения, проникающие в просвет глотки, трахеи, пищевода, а также повреждения щитовидной и вилочковой железы

□ проникающие ранения позвоночника

- переломы тел или двусторонние переломы дуг I и II шейных позвонков, в том числе и без нарушения функции спинного мозга
- вывихи (в том числе подвывихи) шейных позвонков
- закрытые повреждения шейного отдела спинного мозга
- перелом одного или нескольких грудных или поясничных позвонков, в том числе и без нарушения функции спинного мозга
- ранения грудной клетки, проникающие в плевральную полость, полость перикарда или клетчатку средостения, в том числе без повреждения внутренних органов

- ранения живота, проникающие в полость брюшины**
- ранения, проникающие в полость мочевого пузыря или кишечника**
- открытые ранения органов забрюшинного пространства (почек, надпочечников, поджелудочной железы)**
- разрыв внутреннего органа грудной или брюшной полости или полости таза, забрюшинного пространства, разрыв диафрагмы, разрыв предстательной железы, разрыв мочеочника, разрыв перепончатой части мочеиспускательного канала**
- двусторонние переломы заднего полукольца таза с разрывом подвздошно-крестцового сочленения и нарушением непрерывности тазового кольца или двойные переломы тазового кольца в передней и задней части с нарушением его непрерывности**

- открытые переломы длинных трубчатых костей - плечевой, бедренной и большеберцовой, открытые повреждения тазобедренного и коленного суставов**

- повреждения магистрального кровеносного сосуда: аорты, сонной (общей, внутренней, наружной), подключичной, плечевой, бедренной, подколенной артерий или сопровождающих их вен, нервов**

- термические (химические) ожоги:
III - IV степени с площадью поражения, превышающей 15% поверхности тела**

III степени с площадью поражения более 20% поверхности тела

II степени с площадью поражения более 30% поверхности тела

□ дыхательных путей, лица и волосистой части головы

□ радиационные поражения средней степени тяжести и выше

□ прерывание беременности

3. Повреждения, которые непосредственно не угрожают жизни пострадавшего, но являются тяжкими по последствиям

- потеря зрения, слуха, речи**

- потеря какого-либо органа или полная утрата органом его функции (при этом потеря наиболее важной в функциональном отношении части конечности (кисти или стопы) приравнивают к потере руки или ноги)**

- психические расстройства**

- утрата репродуктивной функции и способности к деторождению**

- неизгладимое обезображивание лица**

*Расследованию
также подлежат*



- ✓ ст.227 ТК РФ
- ✓ Постановление Минтруда №73 от 2002 г.

Работники, участвующие в
производственной
деятельности работодателя по
трудовому договору



- тепловой удар
- ожог
- обморожение
- утопление
- поражение электрическим током (в том числе молнией)
- укусы и другие телесные повреждения, нанесенные животными и насекомыми
- повреждения травматического характера, полученные в результате взрывов, аварий, разрушения зданий, сооружений и конструкций, стихийных бедствий и других чрезвычайных ситуаций
- иные повреждения здоровья, обусловленные воздействием на пострадавшего опасных факторов, повлекшие за собой необходимость его перевода на другую работу, временную или стойкую утрату им трудоспособности либо его смерть

- при непосредственном исполнении трудовых обязанностей или работ по заданию работодателя**
- во время служебной командировки**
- при совершении иных правомерных действий в интересах работодателя**
- иных ситуаций чрезвычайного характера**
- на территории организации, других объектах и площадях, закрепленных за организацией на правах владения аренды**
- при следовании к месту работы или с работы на транспортном средстве работодателя**

- во время служебных поездок на общественном транспорте**
- при следовании по заданию работодателя к месту выполнения работ и обратно, в том числе пешком**
- при следовании к месту служебной командировки и обратно**
- при следовании на транспортном средстве в качестве сменщика во время междусменного отдыха**

К лицам, участвующим в производственной деятельности работодателя, помимо работников, исполняющих свои обязанности по трудовому договору, относятся:

- работники и другие лица, проходящие профессиональное обучение или переобучение в соответствии с ученическим договором**
- студенты и учащиеся образовательных учреждений всех типов, проходящие производственную практику**
- лица, страдающие психическими расстройствами, участвующие в производительном труде на лечебно-производственных предприятиях в порядке трудовой терапии в соответствии с медицинскими рекомендациями**
- лица, осужденные к лишению свободы и привлекаемые к труду**
- лица, привлекаемые в установленном порядке к выполнению общественно-полезных работ**
- члены производственных кооперативов и члены крестьянских (фермерских) хозяйств**

*Расследуются в установленном порядке и по решению комиссии могут
квалифицироваться
как не связанные с производством:*

- ✓ **смерть вследствие общего заболевания или самоубийства, подтвержденная в установленном порядке учреждением здравоохранения и следственными органами**
- ✓ **смерть или иное повреждение здоровья, единственной причиной которых явилось алкогольное, наркотическое или иное токсическое опьянение (отравление) работника (по заключению учреждения здравоохранения), не связанное с нарушениями технологического процесса, где используются технические спирты, ароматические, наркотические и другие токсические вещества**
- ✓ **несчастный случай, происшедший при совершении пострадавшим действий, квалифицированных правоохрнительными органами как уголовное правонарушение (преступление)**

Обязанности работодателя при несчастном случае

- немедленно организовать первую помощь пострадавшему и при необходимости доставку его в медицинскую организацию
- принять неотложные меры по предотвращению развития аварийной или иной чрезвычайной ситуации и воздействия травмирующих факторов на других лиц
- сохранить до начала расследования несчастного случая обстановку, какой она была на момент происшествия, если это не угрожает жизни и здоровью других лиц и не ведет к катастрофе, аварии или возникновению иных чрезвычайных обстоятельств, а в случае невозможности ее сохранения - зафиксировать сложившуюся обстановку (составить схемы, провести фотографирование или видеосъемку, другие мероприятия)
- немедленно проинформировать о несчастном случае органы и организации, указанные в ТК РФ, других федеральных законах и иных нормативных правовых актах Российской Федерации, а о тяжелом несчастном случае или несчастном случае со смертельным исходом - также родственников пострадавшего
- принять иные необходимые меры по организации и обеспечению надлежащего и своевременного расследования несчастного случая и оформлению материалов расследования

При групповом несчастном случае, тяжелом несчастном случае или несчастном случае со смертельным исходом работодатель в течение суток обязан направить извещение

- в государственную инспекцию труда
- в прокуратуру по месту происшествия несчастного случая
- в орган исполнительной власти субъекта или орган местного самоуправления по месту государственной регистрации юридического лица или физического лица в качестве индивидуального предпринимателя
- работодателю, направившему работника, с которым произошел несчастный случай
- в территориальный орган исполнительной власти
- в исполнительный орган страховщика по вопросам обязательного социального страхования от несчастных случаев на производстве и профессиональных заболеваний (по месту регистрации работодателя в качестве страхователя)
- в территориальное объединение организаций профсоюзов

О несчастных случаях, которые по прошествии времени перешли в категорию тяжелых несчастных случаев или несчастных случаев со смертельным исходом, работодатель в течение 3 суток после получения сведений об этом направляет извещение

- в соответствующие государственную инспекцию труда
- территориальное объединение организаций профсоюзов
- территориальный орган исполнительной власти
- при страховых случаях - в исполнительный орган страховщика (по месту регистрации работодателя в качестве страхователя)
- о случаях острого отравления работодатель сообщает в орган исполнительной власти, осуществляющего функции по контролю и надзору в сфере санитарно-эпидемиологического благополучия населения

Порядок формирования комиссий по расследованию несчастных случаев

Для расследования несчастного случая работодатель незамедлительно образует комиссию в составе не менее 3 человек

В состав комиссии включаются

- специалист по охране труда или лицо, назначенное ответственным за организацию работы по охране труда приказом (распоряжением) работодателя**
- представители работодателя**
- представители выборного органа первичной профсоюзной организации или иного представительного органа работников**
- уполномоченный по охране труда**

Комиссию возглавляет работодатель (его представитель), а в случаях, предусмотренных настоящим Кодексом, - должностное лицо соответствующего федерального органа исполнительной власти, осуществляющего функции по контролю и надзору в установленной сфере деятельности.

Сроки расследования несчастных случаев

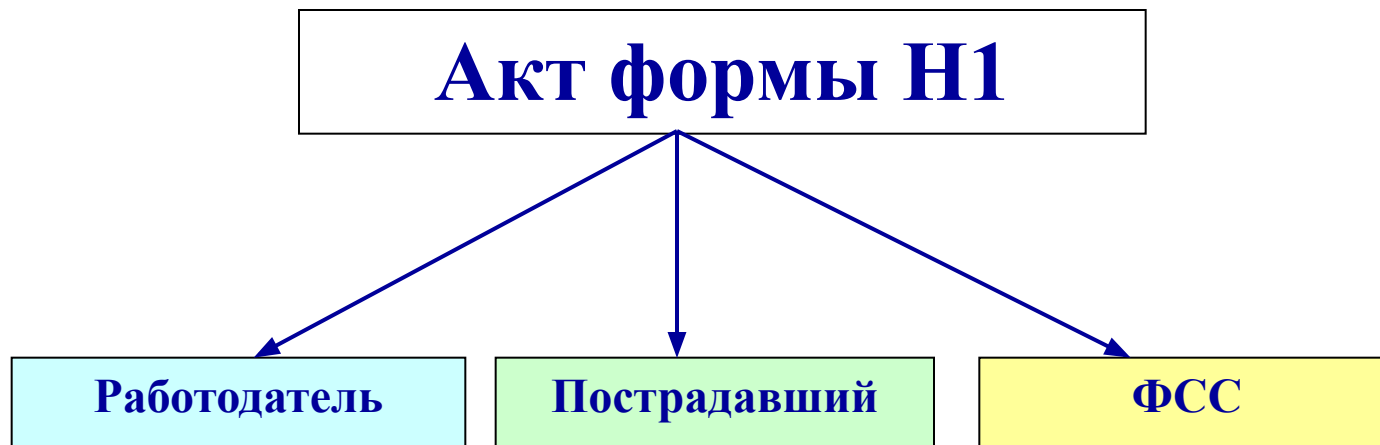
- расследование несчастного случая проводится комиссией в течение 3 дней*
- расследование несчастного случая (в том числе группового), в результате которого один или несколько пострадавших получили тяжёлые повреждения здоровья, либо несчастного случая (в том числе группового) со смертельным исходом проводится комиссией в течение 15 дней*
- несчастный случай, о котором не было своевременно сообщено работодателю или в результате которого нетрудоспособность у пострадавшего наступила не сразу, расследуется по заявлению пострадавшего или его доверенного лица в течение одного месяца со дня поступления указанного заявления*

Материалы расследования несчастного случая:

- **приказ (распоряжение) о создании комиссии по расследованию несчастного случая**
- **планы, эскизы, схемы, протокол осмотра места происшествия, а при необходимости - фото- и видеоматериалы**
- **документы, характеризующие состояние рабочего места, наличие опасных и вредных производственных факторов**
- **выписки из журналов регистрации инструктажей по охране труда и протоколов проверки знания пострадавшими требований охраны труда**
- **протоколы опросов очевидцев несчастного случая и должностных лиц, объяснения пострадавших**
- **экспертные заключения специалистов, результаты технических расчетов, лабораторных исследований и испытаний**

- медицинское заключение о характере и степени тяжести повреждения, нахождении пострадавшего в момент несчастного случая в состоянии алкогольного, наркотического или иного токсического опьянения**
- копии документов, подтверждающих выдачу пострадавшему специальной одежды, специальной обуви и других средств индивидуальной защиты в соответствии с действующими нормами**
- выписки из ранее выданных работодателю и касающихся предмета расследования предписаний государственных инспекторов труда и должностных лиц территориального органа исполнительной власти**
- выписки из представлений профсоюзных инспекторов труда об устранении выявленных нарушений требований охраны труда**
- другие документы по усмотрению комиссии**

**Если установлено, что грубая неосторожность
застрахованного содействовала возникновению или
увеличению вреда, причиненного его здоровью, то с учетом
заключения профкома, комиссия устанавливает степень вины
застрахованного в процентах**



Материалы расследования храниться хранится 45 лет

Расследование и учет несчастных случаев с учащейся молодежью и воспитанниками

Приказ Государственного комитета СССР по народному образованию

"О введении в действие Положения о расследовании и учете несчастных случаев с учащейся молодежью и воспитанниками в системе Гособразования СССР" от 01.10.1990 г. № 639

Расследованию и учету подлежат:

- **травмы**
- **острые отравления, возникшие после воздействия вредных и опасных факторов**
- **травмы из-за нанесения телесных повреждений другим лицом**
- **поражения молнией**
- **повреждения в результате контакта с представителями фауны и флоры**
- **иные повреждения здоровья при авариях и стихийных бедствиях, происшедшие:**
 - ✓ **во время проведения лекций, уроков начальной военной подготовки, лабораторных занятий, спортивных, кружковых, внеаудиторных, внеклассных, внешкольных мероприятий, других занятий (в перерывах между ними) в соответствии с учебными, научными и воспитательными планами**

- ✓ при проведении субботника (воскресника), внеклассных, внешкольных и других мероприятий в выходные, праздничные и каникулярные дни, если эти мероприятия осуществлялись под непосредственным руководством работника данного учебного учреждения
- ✓ во время занятий по трудовому и профессиональному обучению, производственной и учебной практики, проводимых в соответствии с учебным планом в учебных заведениях и учебно - воспитательных учреждениях
- ✓ во время пребывания (отдыха) в лагерях труда и отдыха, школьных лесничествах, на учебно - опытных участках
- ✓ при проведении спортивных соревнований, тренировок, оздоровительных мероприятий, экскурсий, походов, экспедиций, организованных учреждением в установленном порядке
- ✓ во время перевозок учащихся и воспитанников к месту проведения мероприятий и обратно

Ответственность за правильное и своевременное расследование и учет несчастных случаев, составление акта формы Н-2, разработку и выполнение мероприятий по устранению причин несчастного случая несет руководитель учреждения, где произошел несчастный случай

Контроль за правильным и своевременным расследованием и учетом несчастных случаев, происшедших во время учебно - воспитательного процесса, а также выполнение мероприятий по устранению причин, вызвавших несчастный случай, осуществляют вышестоящие органы управления образованием

*Несчастный случай, происшедший во время учебно - воспитательного процесса, вызвавший у учащегося или воспитанника потерю работоспособности (здоровья) не менее одного дня в соответствии с медицинским заключением, оформляется **актом формы Н-2***

Все несчастные случаи, оформленные актом формы Н-2, регистрируются органом управления образованием

Администрация учреждения обязана выдать пострадавшему (его родителям или лицу, представляющему его интересы) акт формы Н-2, не позднее трех дней с момента окончания по нему расследования

Акт формы Н-2 подлежит хранению в архиве органа управления образованием, высшего и среднего специального учебного заведения в течение
45 лет

Медицинское учреждение, в которое доставлен (находится на излечении) учащийся, воспитанник, пострадавший при несчастном случае, происшедшем во время учебно - воспитательного процесса, обязано по запросу руководителя учреждения выдать медицинское заключение о характере повреждения

О каждом несчастном случае, происшедшем с учащимся или воспитанником, пострадавший или очевидец несчастного случая немедленно извещает непосредственного руководителя учебно - воспитательного процесса, который обязан:

- срочно организовать первую доврачебную помощь пострадавшему и его доставку в здравпункт (медсанчасть) или другое лечебное учреждение**
- сообщить о происшедшем руководителю учреждения**
- в отдел охраны труда**
- сохранить до расследования обстановку места происшествия (если это не угрожает жизни и здоровью окружающих и не приведет к аварии)**

О несчастном случае, происшедшем во время дальних походов, экскурсий, экспедиций или других мероприятий вне территории района (города), руководитель проводимого мероприятия немедленно сообщает также органу управления образованием по месту происшествия.

Руководитель учреждения обязан немедленно

- **принять меры к устранению причин, вызвавших несчастный случай**
- **сообщить в вышестоящий орган управления образованием**
- **родителям пострадавшего**
- **запросить заключение из медицинского учреждения о характере и тяжести повреждения у пострадавшего**

Руководитель органа управления образованием обязан немедленно

□ **сообщить вышестоящему органу управления образованием**

□ **назначить комиссию по расследованию несчастного случая в составе:**

✓ *председатель комиссии - представитель органа управления образованием*

члены комиссии

✓ *представитель администрации*

✓ *отдела охраны труда или инспектор по охране труда и здоровья*

✓ *педагогического коллектива*

Комиссия по расследованию несчастного случая обязана

- в течение **трех суток** провести расследование обстоятельств и причин несчастного случая
- выявить и опросить очевидцев и лиц, допустивших нарушения правил безопасности жизнедеятельности
- по возможности получить объяснение от пострадавшего
- составить акт о несчастном случае по форме Н-2 в 4 экземплярах
- разработать мероприятия по устранению причин несчастного случая и направить на утверждение руководителю органа управления образованием

К акту прилагаются объяснения очевидцев, пострадавшего и другие документы, характеризующие состояние места происшествия несчастного случая, наличие вредных и опасных факторов, медицинское заключение и т.д.

Руководитель органа управления образованием в течение суток после окончания расследования утверждает четыре экземпляра акта формы Н-2 и направляет:

- в учреждение (подразделение), где произошел несчастный случай
- начальнику отдела охраны труда (инспектору по охране труда)
- в архив органа управления образованием (высшего и среднего специального учебного заведения)
- пострадавшему (его родителям или лицу, представляющему его интересы).

Специальное расследование несчастных случаев

- групповой несчастный случай, происшедший одновременно с двумя или более пострадавшими, независимо от тяжести телесных повреждений
- несчастный случай со смертельным исходом

Руководитель учреждения обязан немедленно сообщить:

- вышестоящему органу управления образованием по подчиненности
- родителям пострадавшего или лицам, представляющим его интересы
- в прокуратуру по месту, где произошел несчастный случай
- местным органам государственного надзора, если указанный несчастный случай произошел на объектах, подконтрольных этим органам

Комиссия по специальному расследованию

□ председатель - руководитель вышестоящего органа или его заместитель

члены комиссии:

□ руководитель или заместитель руководителя учреждения

□ сотрудник отдела (бюро) охраны труда

□ инженер по ТБ учебного заведения (специалист)

□ инспектор по охране труда и здоровья органа образования

□ немедленно расследует несчастный случай, в течение 10 дней

□ составляет акт специального расследования по установленной форме

□ оформляет другие необходимые документы и материалы

Материалы специального расследования

- акт специального расследования с приложением к нему копии акта формы Н-2 на каждого пострадавшего в отдельности
- планы, схемы и фотоснимки места происшествия
- протоколы опросов, объяснения очевидцев несчастного случая и других причастных лиц, а также должностных лиц, ответственных за соблюдение требований охраны труда
- выписка из журнала о прохождении пострадавшим обучения и инструктажа
- медицинское заключение о характере и тяжести повреждения, причиненного пострадавшему, причинах его смерти
- заключение экспертной комиссии (при необходимости) о причинах несчастного случая, результаты лабораторных и других исследований, экспериментов, анализов и т д
- выписки из инструкций, положений, приказов и других актов, устанавливающих меры, обеспечивающие безопасные условия проведения учебно - воспитательного процесса и ответственных за это лиц