

Практика-Инфекции-3

(Бактериальные)

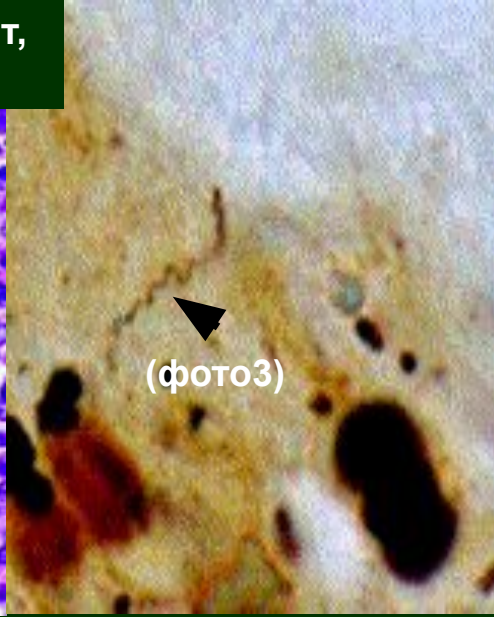
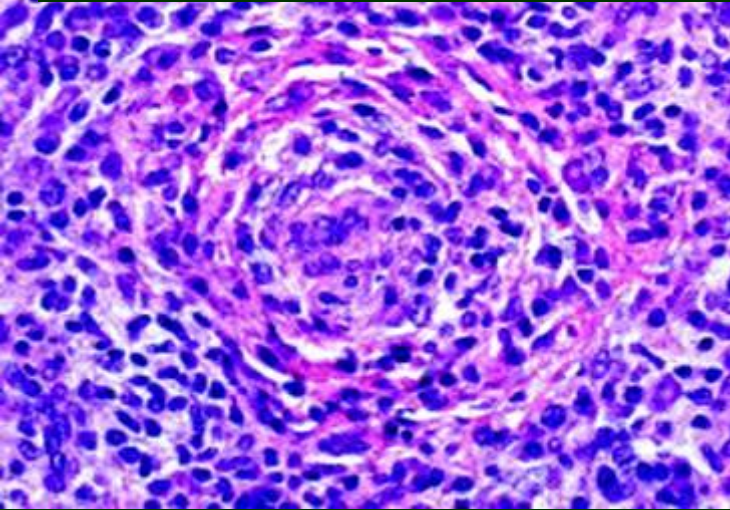
- 1. Цель занятия.** . Приобретение знаний об этиологии, патогенезе, морфологии, осложнениях и исходах сифилиса, герпеса и менингококковой инфекции.
- 2. Мотивация темы занятия.** Знания и навыки приобретенные при освоении темы понадобятся при диагностике распространенных инфекционных болезней передаваемых половым путем.



Задача 1- Сочетание представленных изменений (безболезненные: округлая язвочка с медно-красными краями и правосторонний паховый лимфаденит) характерны для:

- А- инфекционного комплекса,**
- Б- второй недели первичного сифилиса ,**
- В- десятой недели первичного сифилиса , или**
- Г- «твердого шанкра»?**

(фото1) продуктивный эндovasкулит,
массы плазмоцитов



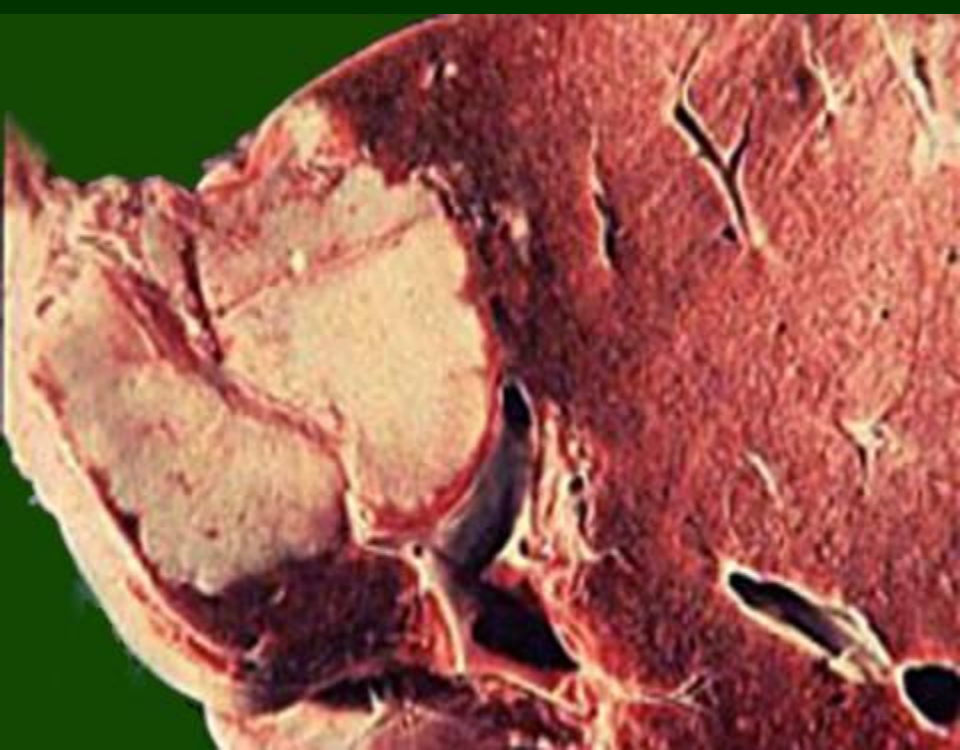
(фото3)

Задача 2- При биопсии увеличенной правой миндалины (предварительный диагноз «лимфома») обнаружено (фото1), Выявлена также безболезненная язвочка на языке (фото2). При бактериоскопии соскобов из зон патологии обнаружены трепонемы (фото3). Такие изменения характерны для сифилиса:

А- первичного
Б-вторичного
В-третичного
или
Г- последствий
орального секса у
гей субъекта?

фото2





Задача 3- В разных органах обнаружены участки клеевидного некроза с капсулой из фибринозно-сосудистых тканей. Такие изменения характерны для сифилиса:

А- первичного

Б-вторичного

В-третичного

или

Г- гуммозного?



**Эпителиоидные,
плазматические клетки
и мелкие сосуды**

**Зона
влажного
некроза**

Задача 4- Составными элементами сифилитической гуммы является все, кроме:

А-влажного некроза

Б-клеток Рида-Штернберга

В-плазмацитов

Задача 5- Представленные изменения вокруг зоны влажного некроза, характерны для :

А- твердого шанкра

Б- сифилидов во втором периоде болезни

В- гумм или

Г- третичного сифилиса?



Задача 6-
Представленные
изменения, характерны
для :

А- сифилиса
плода

Б- раннего
врожденного

В- позднего
врожденного или

Г- зубов

Гетчинсона?



Задача 7- Резко болезненная группка везикул (фото) с зоной гиперемии, характерна для :

А- первичного сифилиса

Б- острого герпеса

СЛИЗИСТЫХ

В- ветряной оспы **или**

Г- трахомы?



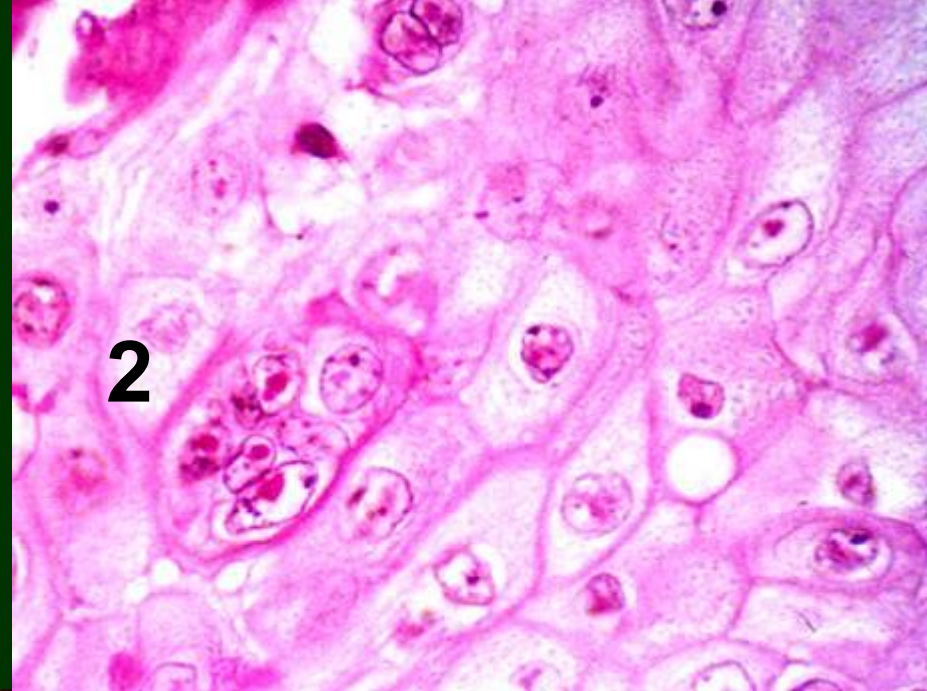
Задача 8- Изменения конъюнктивы (фото) с эрозиями, характерны для :

А- герпеса 1 типа

Б- офтальмогерпеса

В- герпеса 2 типа **или**

Г- генерализованного герпеса?



Задача 9- У ребенка с изменениями на коже и слизистых(1), обнаружены клетки Коундри(2), а в височных долях и стволе (фото3) очажки размягчения и кровоизлияний. Изменения характерны для герпеса:

- А-** распространенного
- Б-** с острым некротическим менингоэнцефалитом
- В-** генерализованного врожденного герпеса?



Задача 10- У больного с тяжелой лихорадкой и характерной экзантемой (фото1), развились изменения в легких (фото2). Такие изменения характерны для кори :

А- неосложненной

Б- осложненной с вторичной бактериальной пневмонией

В- осложненной с некротическим панбронхитом?

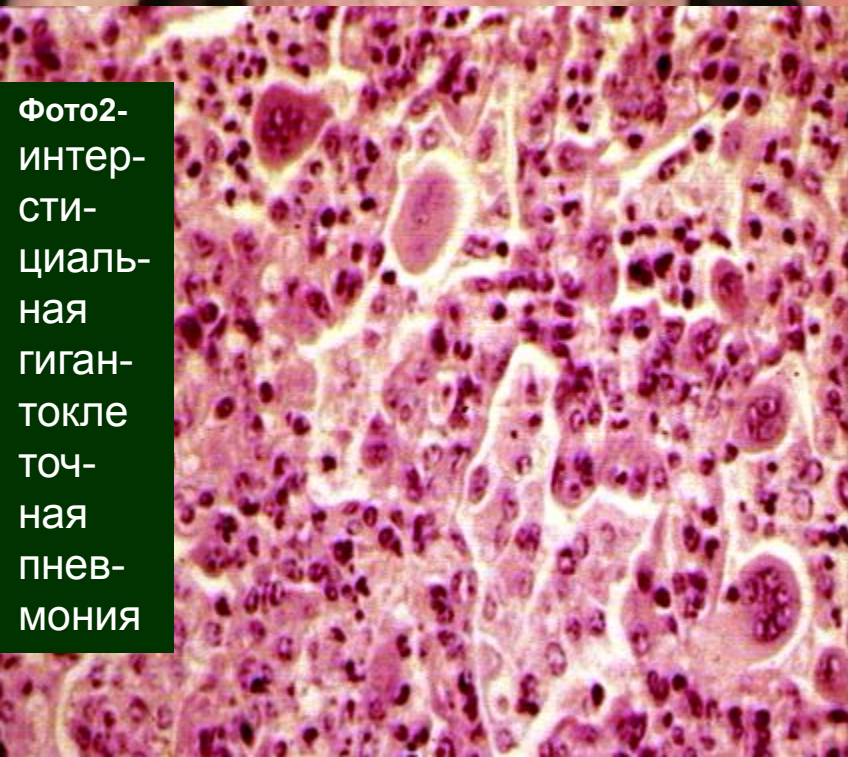


Фото2-
интер-
сти-
циаль-
ная
гиган-
токле-
точная
пнев-
мония

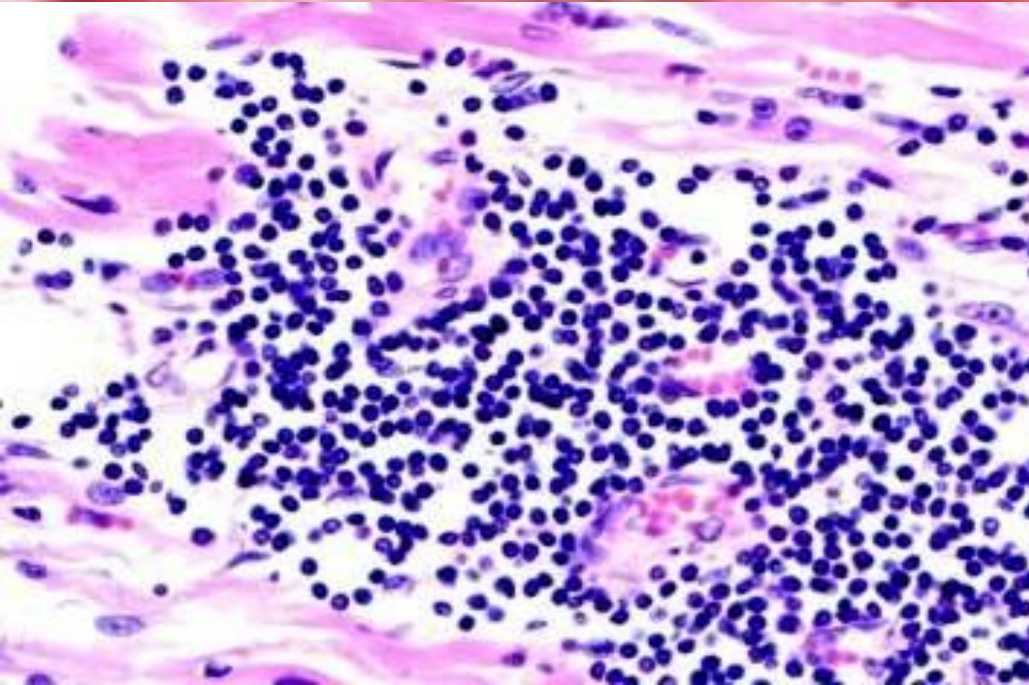


Задача 11- Перед нами :

А- острый тонзиллит

Б- фибринозная ангина

В- изменения которые могут указывать на дифтерию зева и миндалин?



Задача 12- Если при этом в сердце обнаруживаются очаги разрушения мышцы, клеточная инфильтрация (фото), то имеет место :

А- токсический миокардит

Б- проявления дифтерии или

В- осложнения дифтерии?



Задача 13- Если на слизистой гортани и трахеи обнаруживаются плотные фибриновые пленки (фото), то имеет место :

- А- дифтерия дыхательных путей**
- Б- нисходящий круп**
- В- истинный круп** или
- Г- смерть от асфиксии?**

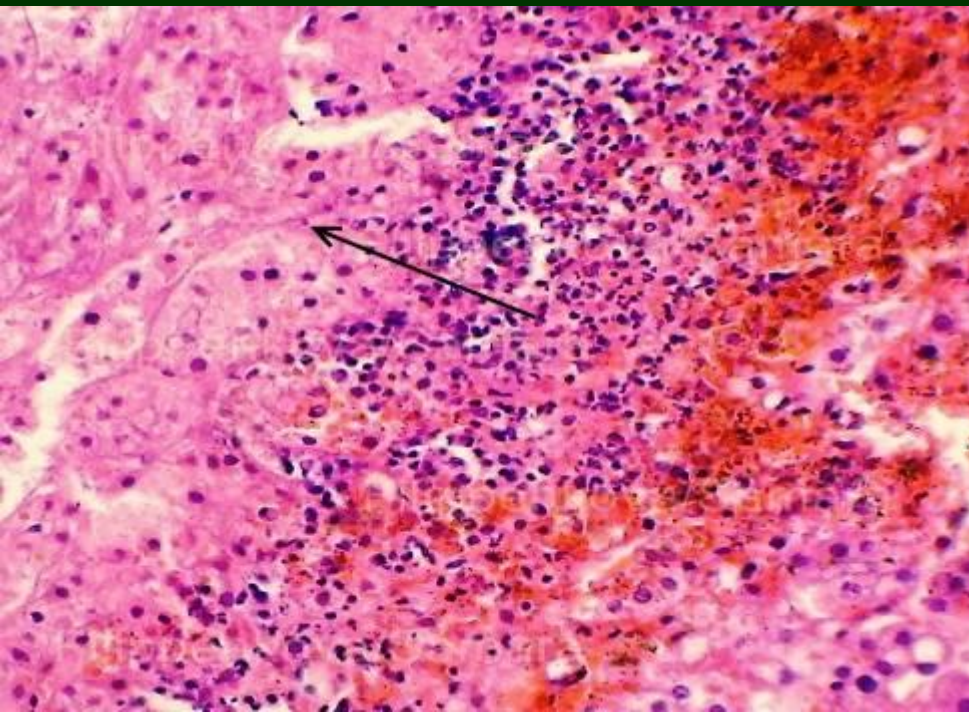


Задача 14-Проявлением молниеносной менингококкцемии является:

А-гнойный лептоменингит

Б-назофарингит

В- синдром Уотерхауса-Фридериксена

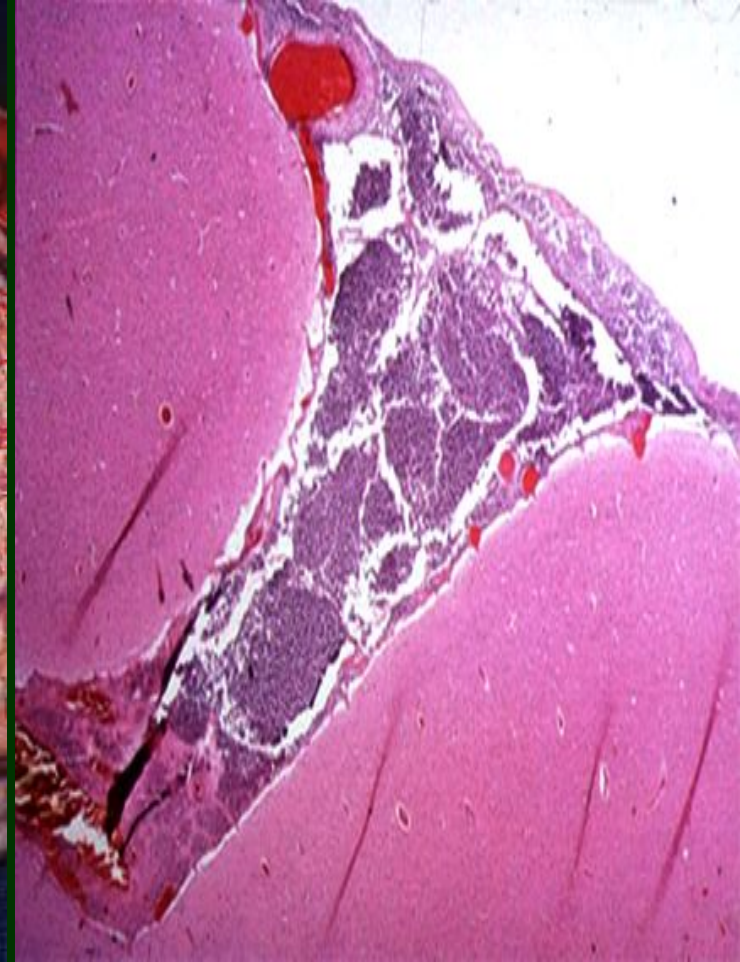
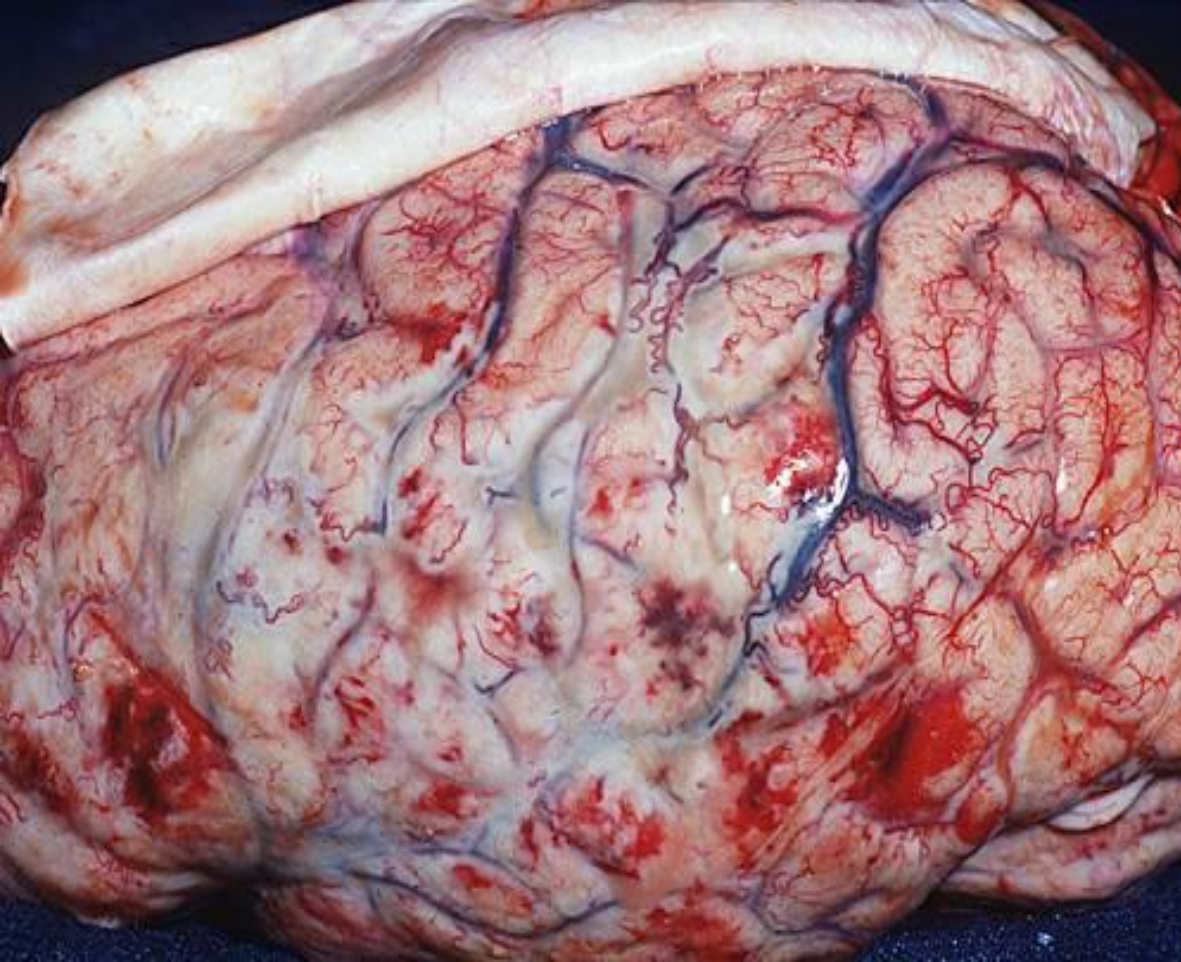


Задача 15- показанные изменения на коже и в надпочечнике характерны для:

А- синдрома Уотерхауса-Фридериксена

Б- острой недостаточности коры надпочечников или

В-менингококкового сепсиса?



Задача 16- Расположение экссудата с массами лейкоцитов на поверхности полушарий мозга наблюдается при :

А- менингококковом назофарингите

Б- гнойном менингите или

В-менингоккемии (менингококковом сепсисе)?



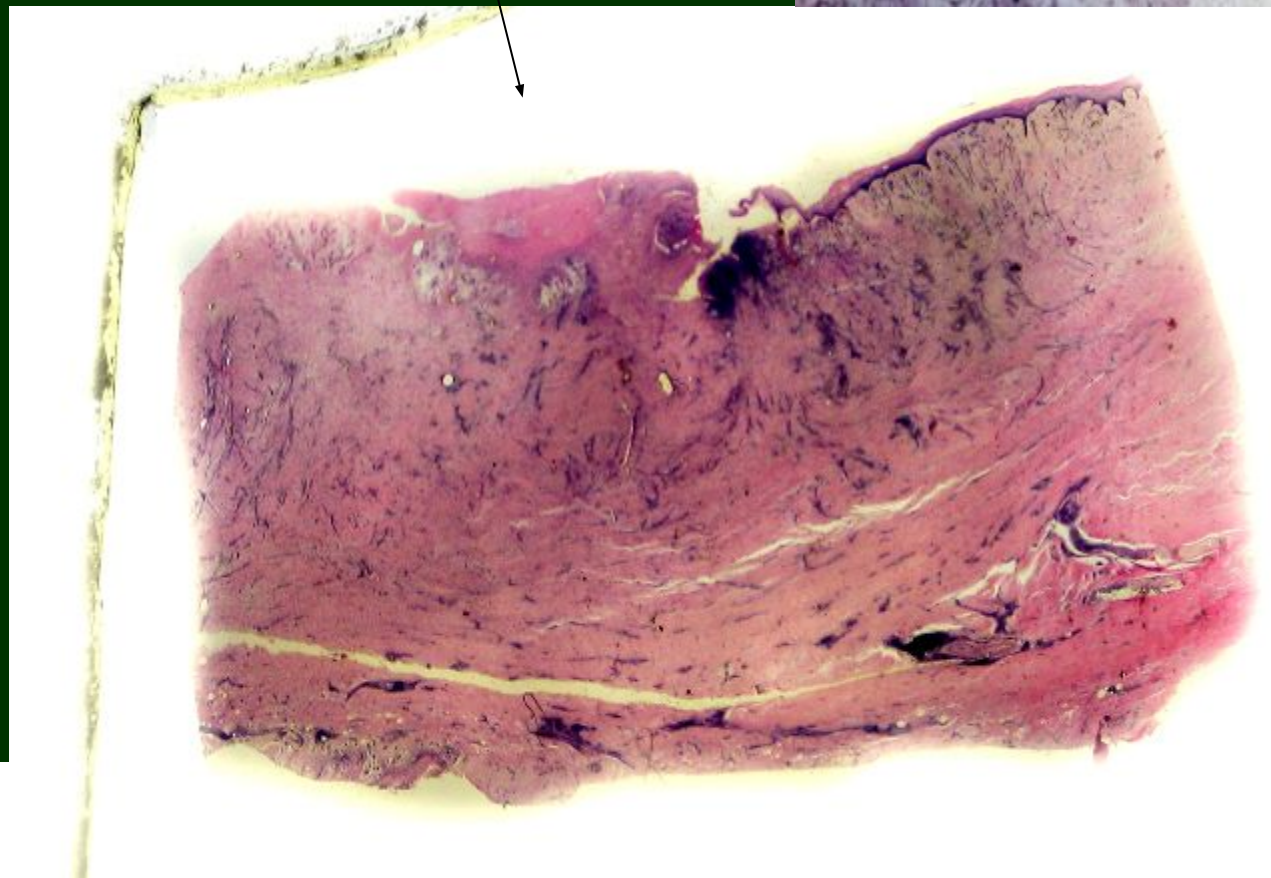
Макропрепарат ,№ _____
представлен (чем?: органом,
или: участком органа такими-то
размерами или: блоком таких-то
тканей такими-то размерами?).
Очевидно это материал от:
взрослого человека?
(ребенка?, плода?).
(Где, в каком месте?)
макропрепарата
наблюдаются (какие
изменения?) (чего?:
размеров, формы, цвета,
строения, преобладания
такой-то ткани, такого-то
вида?). **(Какие из этих
изменений?)** позволяют
предположить? заклЮчить?,
что имеет место (**какая**
стадия? Какой болезни?)
(из изучаемых по теме
занятия) .

к рис№ _____ -

микпрепарат 211 (г-э).

Материал взят из выступающей, безболезненной язвочки с красноватыми краями и плотным дном, расположенной на мошонке.

(В соскобе из язвы обнаружена *Treponema pallida*).





Эпителий по краю язвы

This histological section shows a deep ulcer. The upper part of the image displays the edge of the ulcer, where a layer of stratified squamous epithelium is visible. Below this, the ulcer bed contains a large area of necrotic debris, characterized by a dense, dark purple-stained mass of dead tissue. Within this necrotic area, there are regions of productive endovascularitis, where inflammatory cells have infiltrated and proliferated within the walls of blood vessels.

Некроз в дне язвы

продуктивный
эндovasкулит
в дне язвы

При малом увеличении видно:

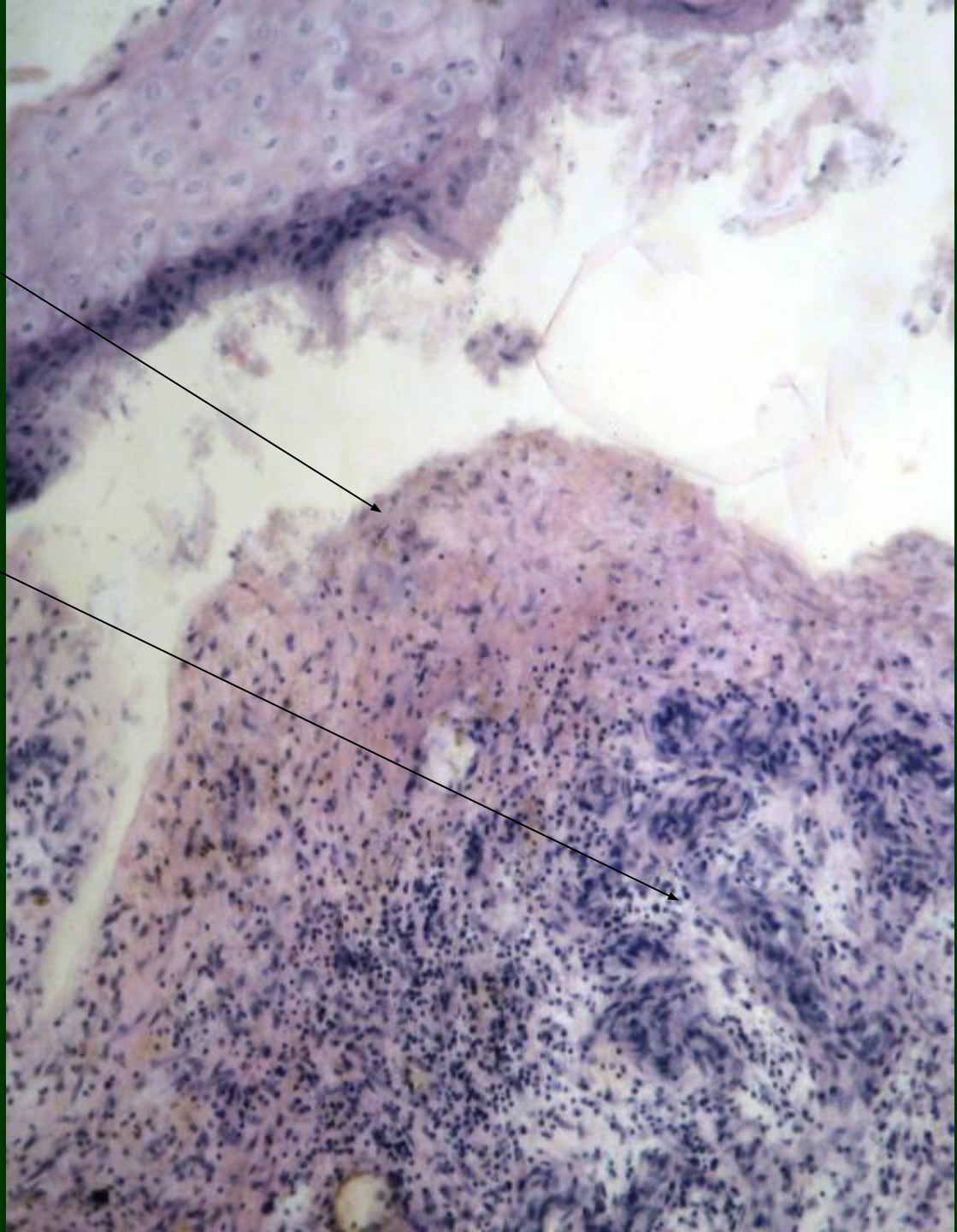
1- зона влажного
некроза

2-многочисленные
мелкие сосуды
окруженные массами
лимфо и плазмо-
ЦИТОВ.

Нарисовать и обозначить
изменения в дне изъязвления.
Выбрать верное название
рисунка:

**1- Первичный
афффект при
сифилисе.**

2- «Твердый шанкр»



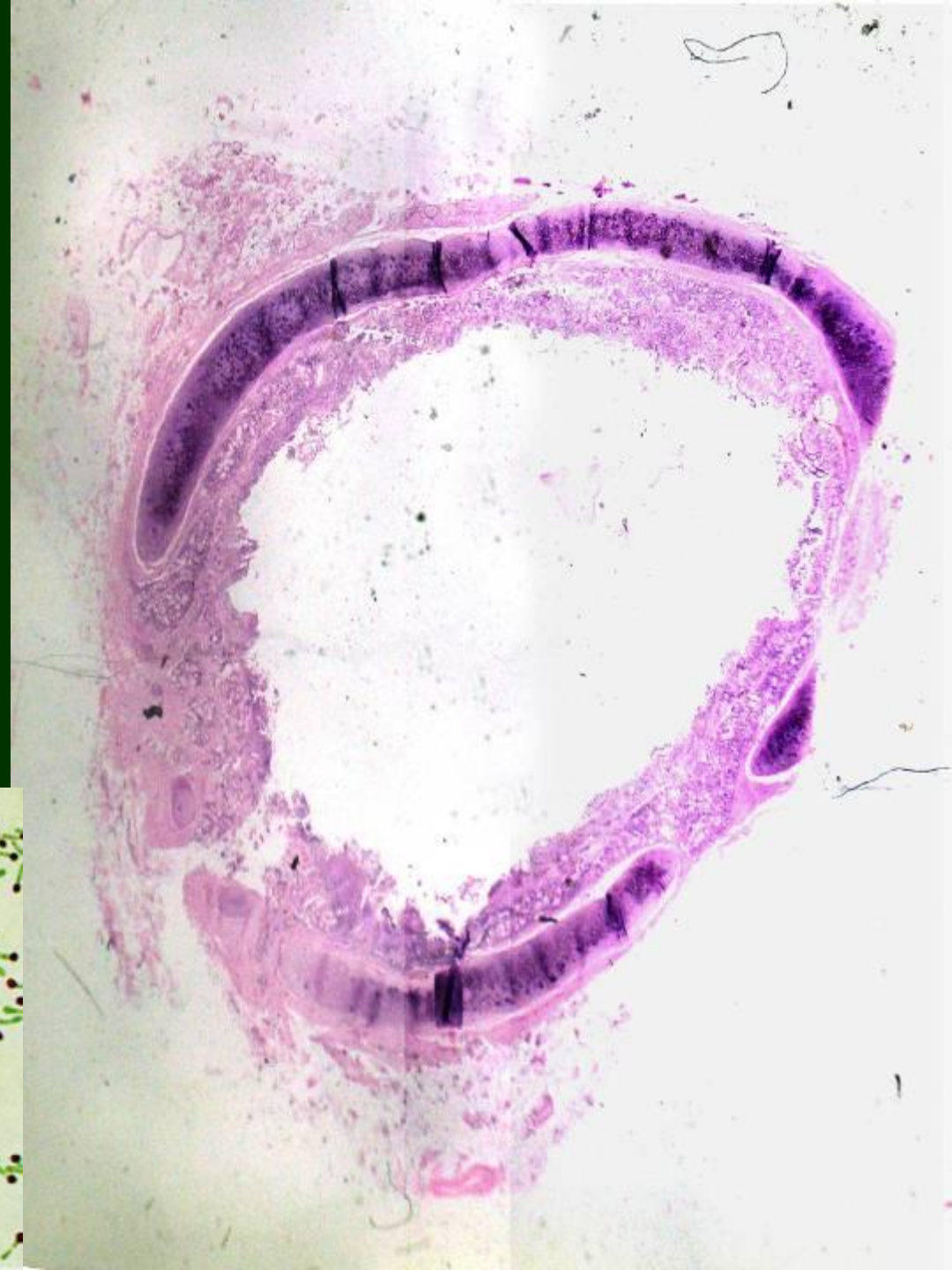
к рис№

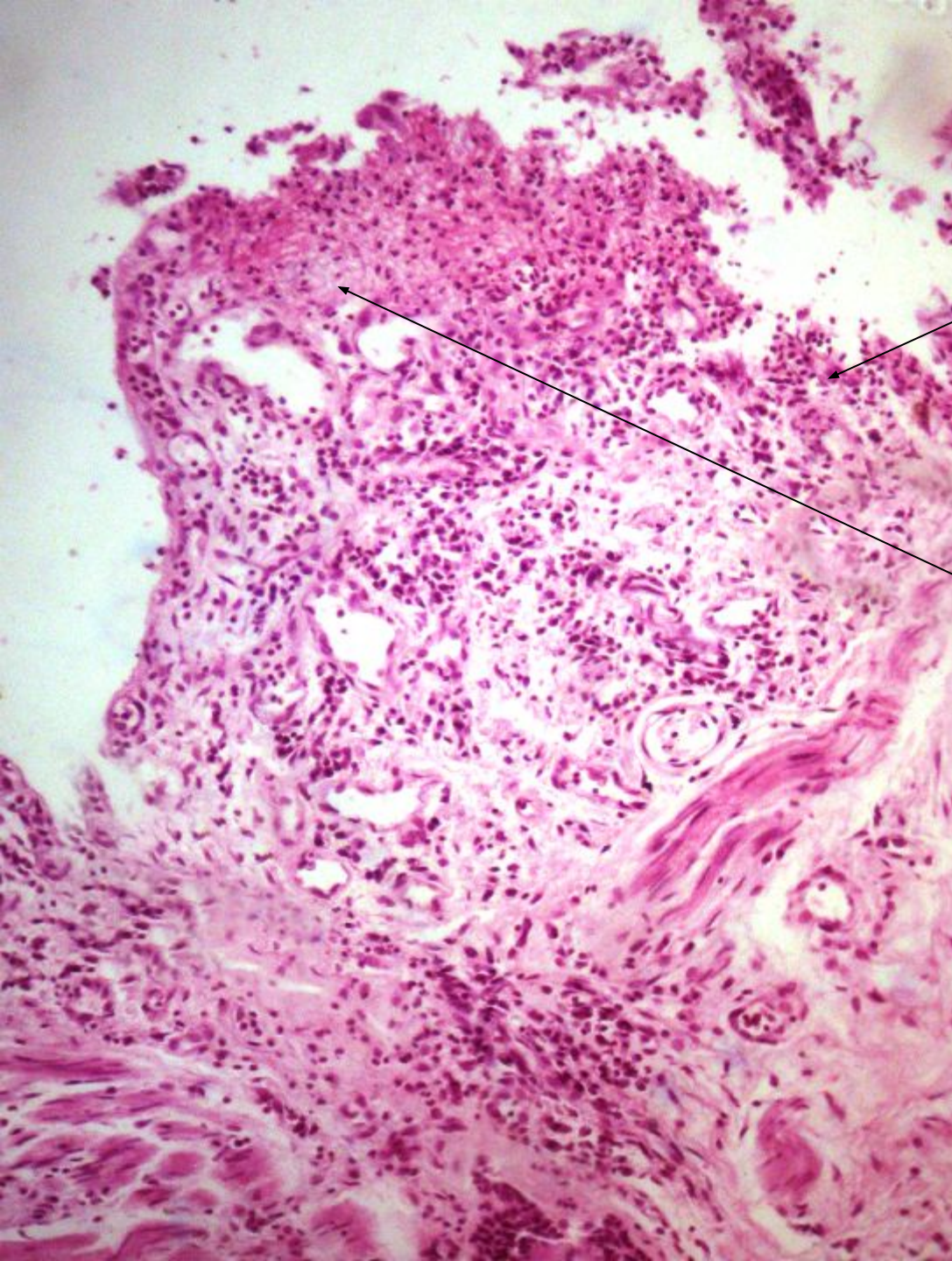
-

микропрепарат
293 (г-э).

Препарат получен
из трахеи ребенка
погибшего при
картине
интоксикации и
удушья.

В посеве
слизи —
палочки
Леффлера.





При малом увеличении видно, : **1-слизистая трахеи набухшая, инфильтрирована лейкоцитами, 2-участки изъязвления покрыты розовыми пленками фибрина.**

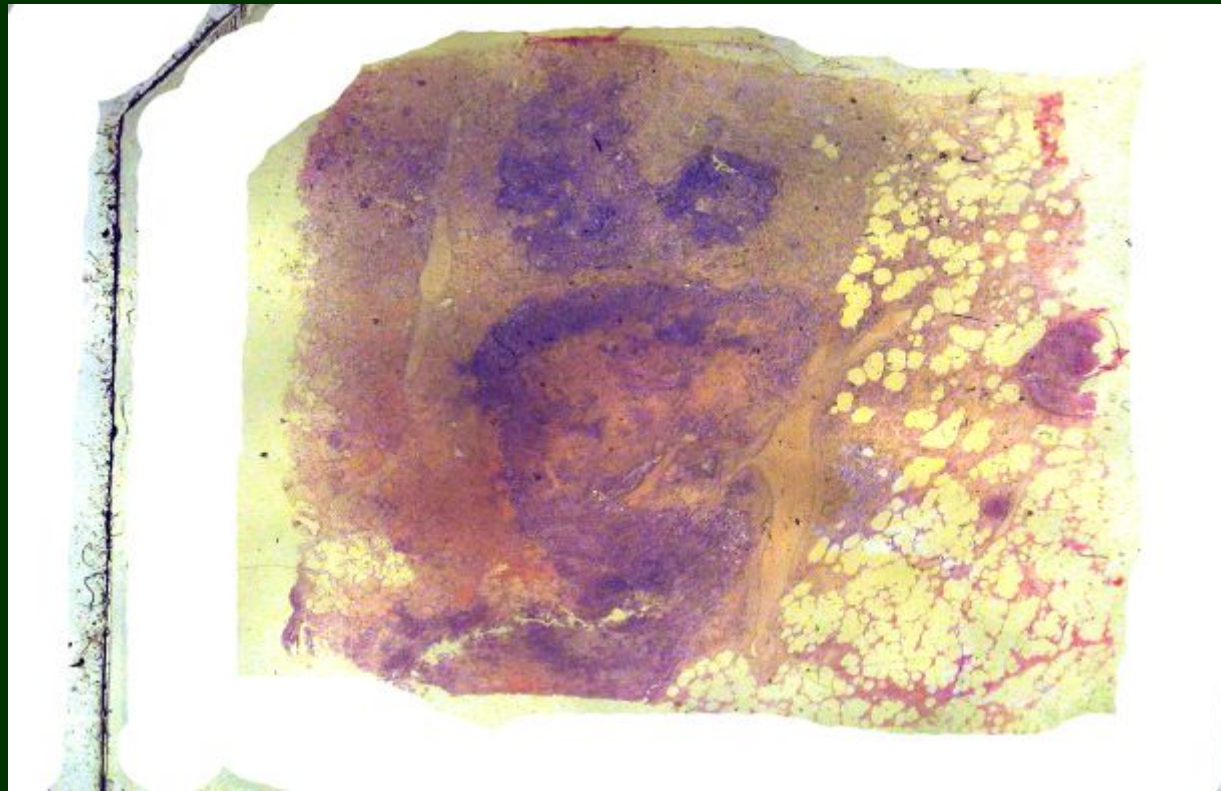
Нарисовать и обозначить изменения слизистой трахеи. Выбрать верное название рисунка:


1-Крупозный трахеит (дифтерия), 2-Фибринозный трахеит (дифтерия)..

к рис№ _____ -

микпрепарат 143+144
(г-э).

Материал взят из
легкого ребенка с
пятнистой красно-
коричневой
сыпью на лице и
туловище,
погибшего при
картине
интоксикации,
тяжелого кашля.





стенка
бронха
бесструк-
турна
(некротичес-
кий панброн-
хит)

This histological image shows a cross-section of a bronchus affected by necrotizing panbronchitis. The bronchus lumen is centrally located and appears mostly empty. The surrounding bronchial wall is severely damaged, showing a loss of normal architecture. The tissue is densely infiltrated with inflammatory cells, appearing as a dark, granular purple mass. The overall appearance is one of necrosis and structural breakdown. A black arrow points from the text box to the bronchial wall.

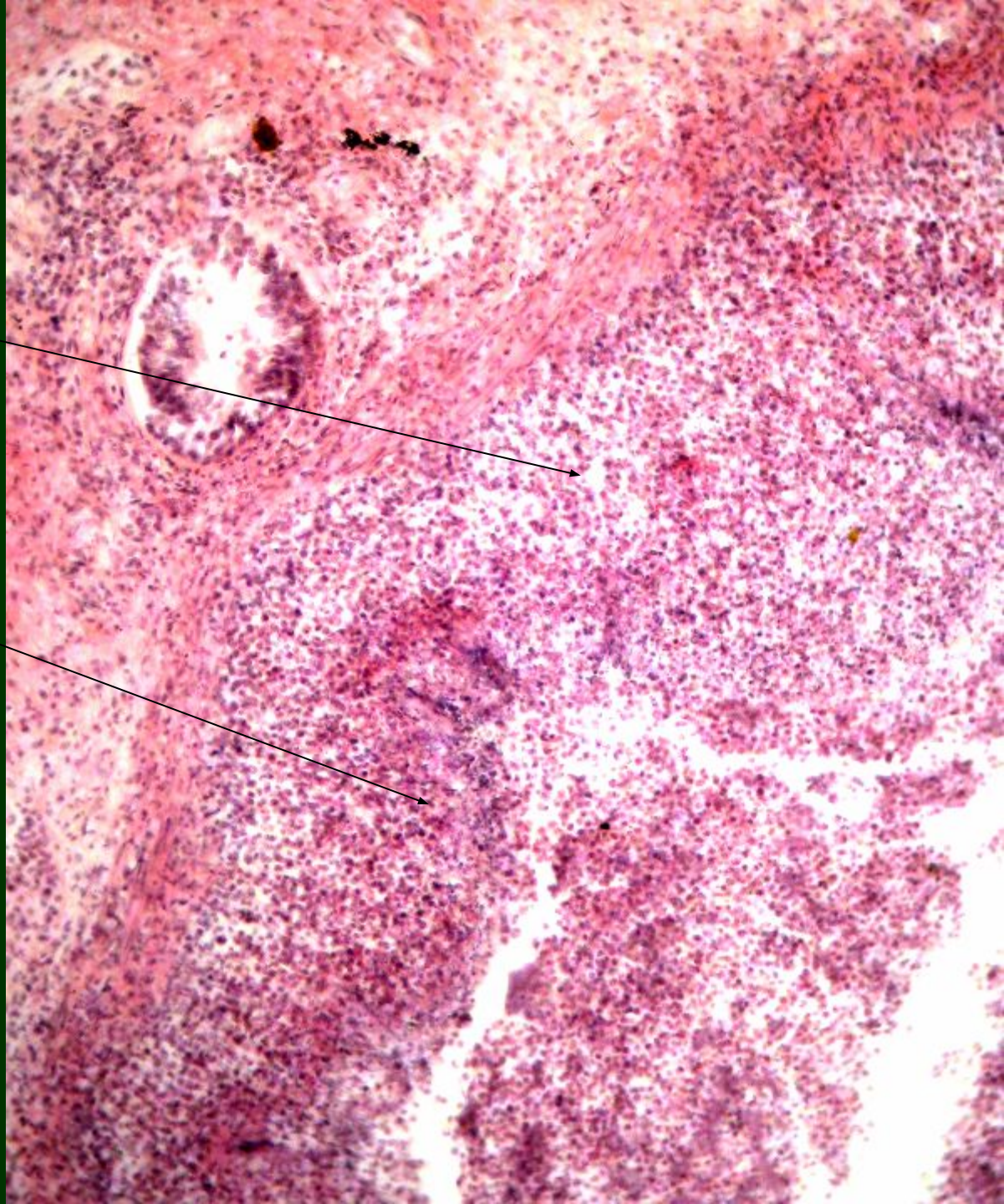
При малом увеличении в легком видно,:

**1- стенка бронха бесструктурна (некроз),
2-Лейкоцитарная инфильтрация вокруг зон некроза.**

Нарисовать и обозначить изменения бронхов.

Выбрать верное название рисунка:

**1-Коревой бронхит,
2-Гнойно-некротический панбронхит (корь?).**



Тема следующего практического занятия

-Об алгоритме работы с биопсийным и операционным материалом