

ПОРТРЕТ 8Б КЛАССА

**ХАРАКТЕР ВЗАИМООТНОШЕНИЙ
С ОДНОКЛАССНИКАМИ
И ОТНОШЕНИЕ К УЧЕБЕ**

ТИПЫ ВЗАИМООТНОШЕНИЙ

Тип 1. «Индивидуалистический»

- Подросток воспринимает коллектив как помеху своей учебной деятельности или относится к одноклассникам нейтрально. Одноклассники для такого подростка не представляют какой-то самостоятельной ценности, он предпочитает уклоняться от совместной деятельности и предпочитает индивидуальную работу с ограниченными контактами.

ТИПЫ ВЗАИМООТНОШЕНИЙ

Тип 2. «Прагматический»

- Подросток воспринимает группу как «средство» для достижения тех или иных личных целей. Одноклассники им оцениваются с точки зрения «полезности», отдается предпочтение более знающим и успешным членам группы, способным оказать помощь, взять на себя решение сложной проблемы, стать источником информации.

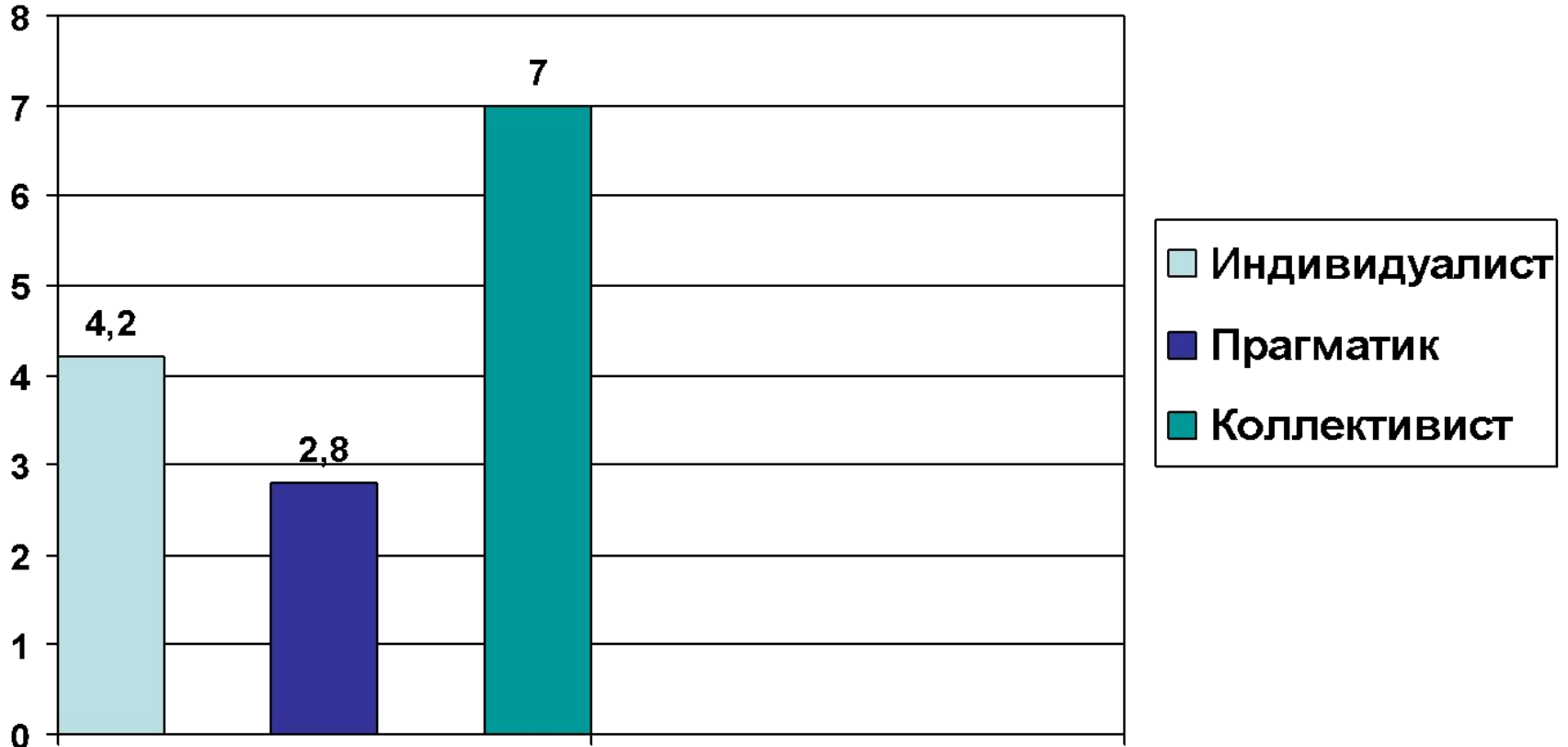
ТИПЫ ВЗАИМООТНОШЕНИЙ

Тип 3. «Коллективистский»

- Подросток воспринимает группу одноклассников как лично значимую ценность, он заинтересован в успехах каждого и группы в целом. Такой подросток испытывает потребность в коллективных формах работы и стремится внести свой вклад в общее дело.

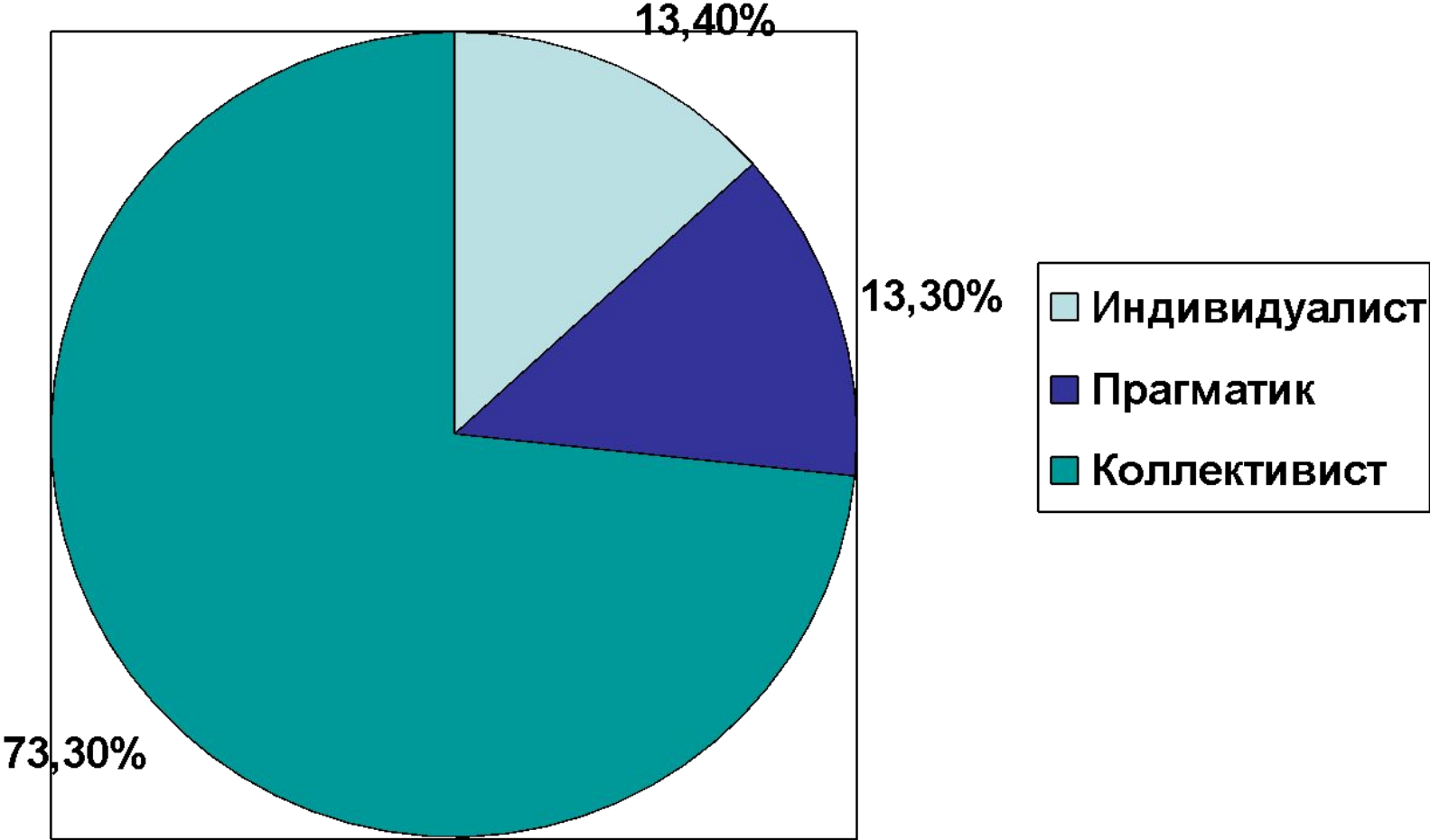
ВЗАИМООТНОШЕНИЯ В 8Б КЛАССЕ

суммарные коэффициенты



Максимально возможное значение по каждому типу отношений– **14,0**

ВЗАИМООТНОШЕНИЯ В 8Б КЛАССЕ



ЭМОЦИОНАЛЬНОЕ ОТНОШЕНИЕ К УЧЕБЕ И ОДНОКЛАСНИКАМ

Общее отношение каждого учащегося **8Б** класса к учебе в школе ЦО № 1862 и к характеру взаимодействия с одноклассниками и учителями оценивалось как суммарный балл опросника по формуле:

ПА + МД + (– Т) + (– Г) где:

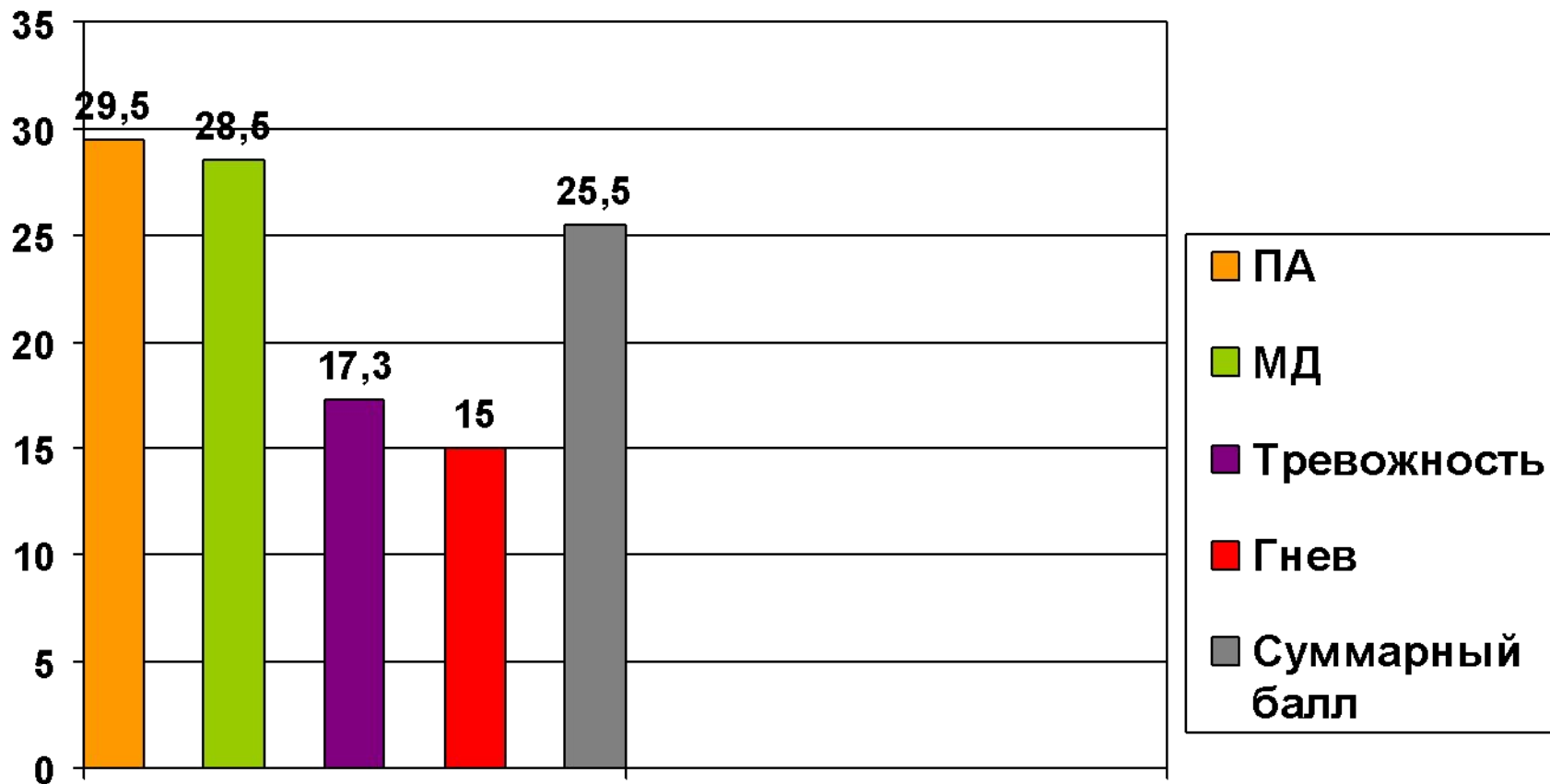
- **ПА** – балл по шкале **ПОЗНАВАТЕЛЬНАЯ АКТИВНОСТЬ**
- **МД** – балл по шкале **МОТИВАЦИЯ ДОСТИЖЕНИЯ**
- **Т** – балл по шкале **ТРЕВОЖНОСТЬ**
- **Г** – балл по шкале **ГНЕВ**

Суммарный балл мотивации учения и отношения к учебе может таким образом находиться в интервале от – 60 до + 60.

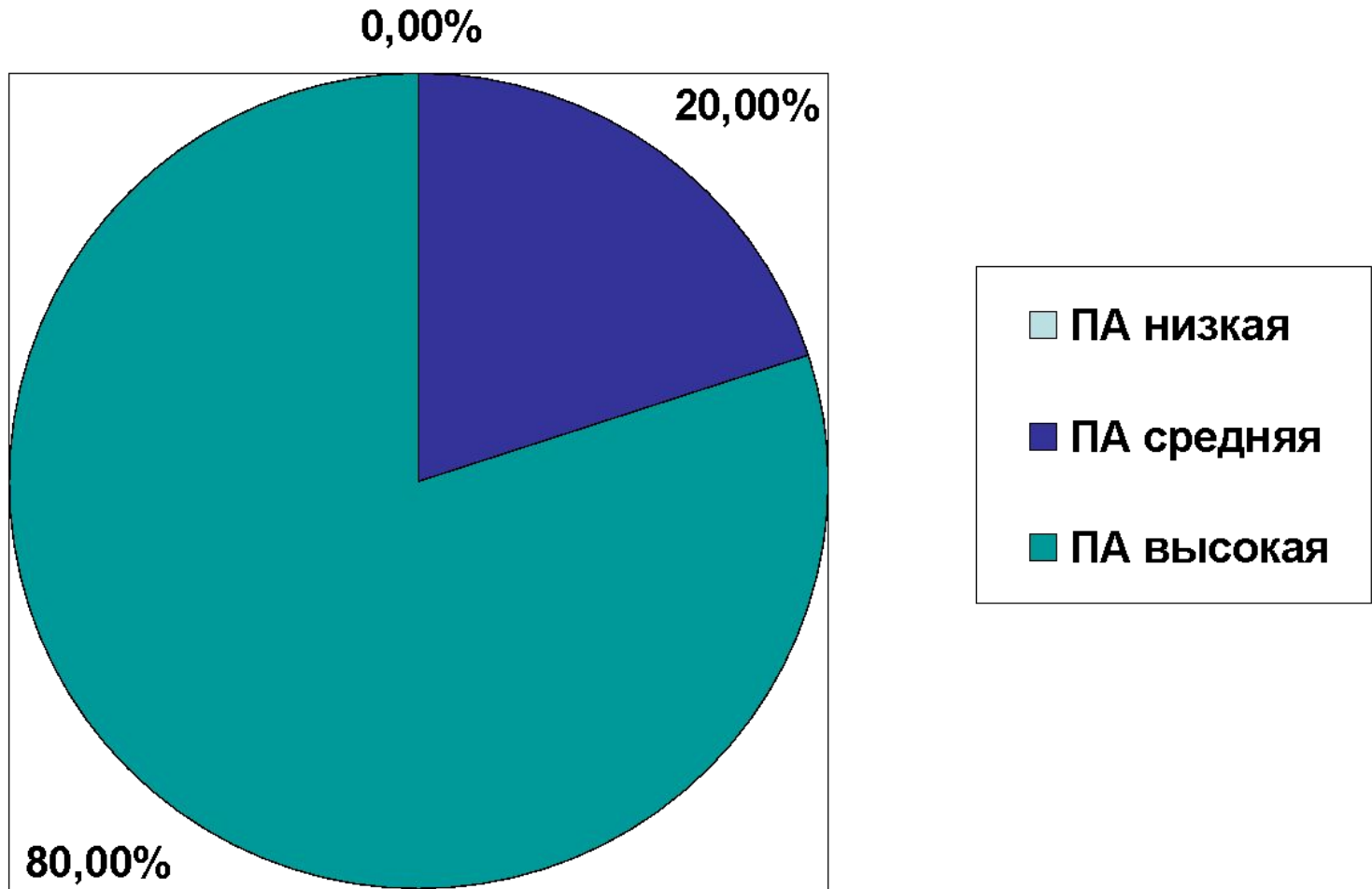
Выделяются следующие уровни общего отношения к учению:

- **I уровень** – продуктивная мотивация с выраженным преобладанием ПОЗНАВАТЕЛЬНОЙ АКТИВНОСТИ и МОТИВАЦИИ ДОСТИЖЕНИЯ и положительным эмоциональным отношением к обстановке в школе и взаимоотношениям с окружающими (**45 – 60** баллов);
- **II уровень** – продуктивная мотивация, позитивное отношение к учебе, соответствующее социально-возрастному нормативу (**29 – 44** баллов);
- **III уровень** – средний уровень с несколько сниженной познавательной мотивацией и сниженным эмоциональным отношением к учебе (**13 – 28** баллов);
- **IV уровень** – сниженная общая мотивация к обучению, переживание «школьной скуки», отрицательное эмоциональное отношение к учебе в этой школе и классе (**– 2 – +12** баллов);
- **V уровень** – резко отрицательное отношение к учебе в этой школе и в этом классе (от **– 3** до **– 60** баллов)

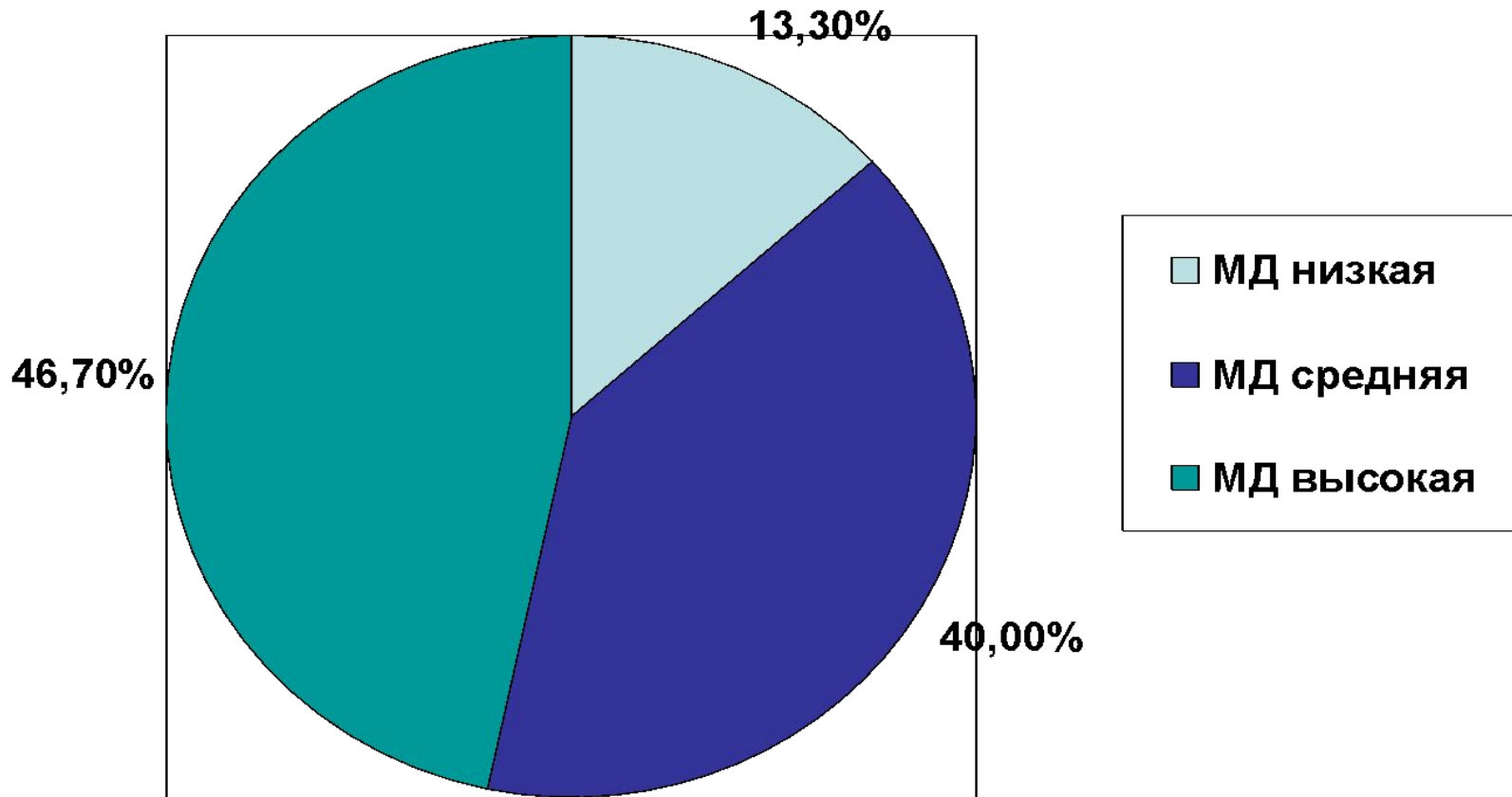
По результатам анкетирования 8Б класса (15 человек) была получена следующая картина:
(средние значения по группе)



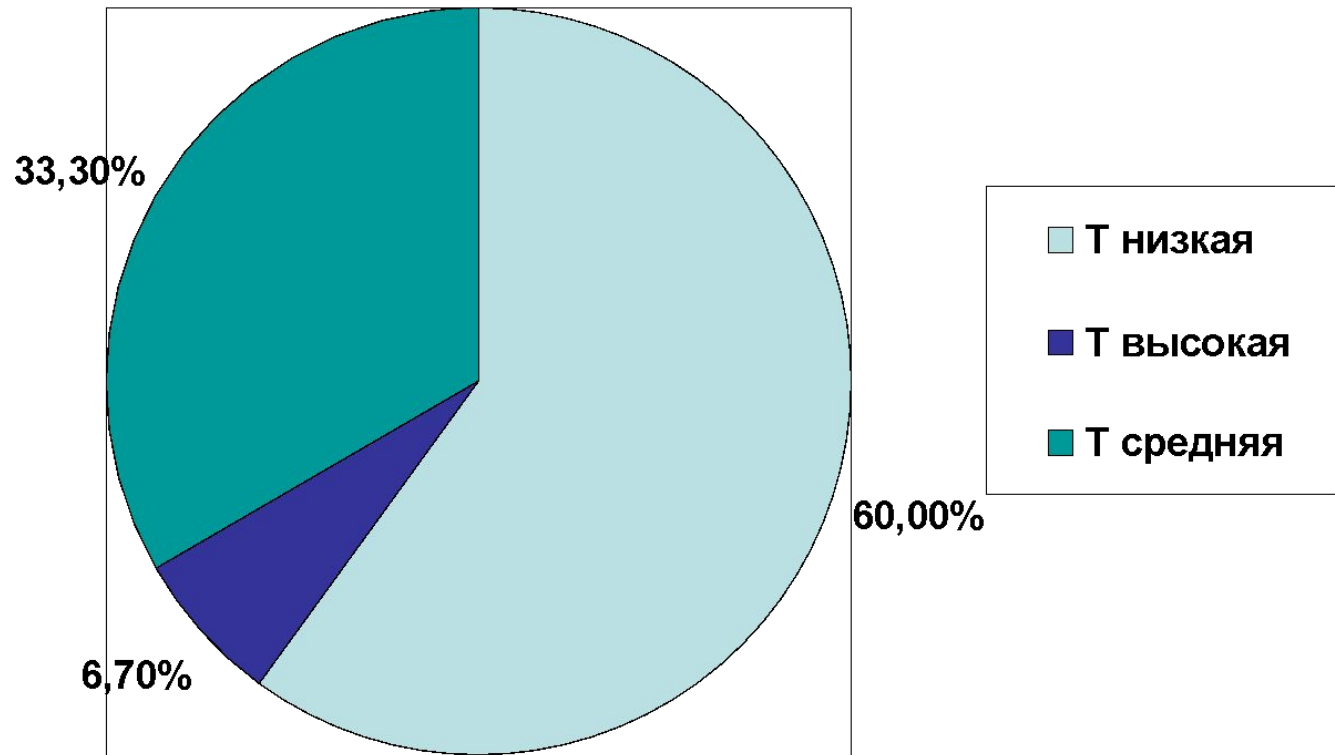
Познавательная активность



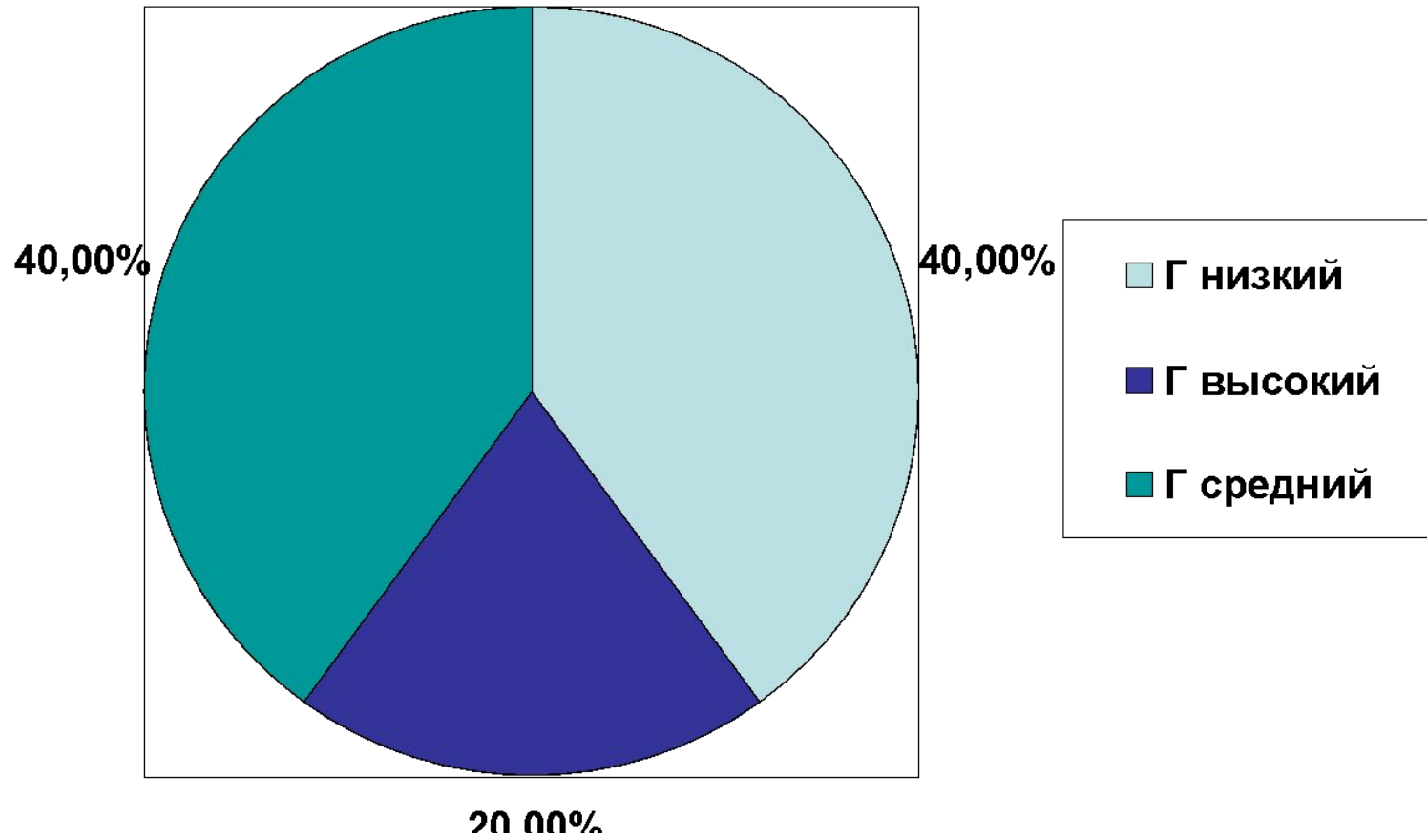
Мотивация достижения



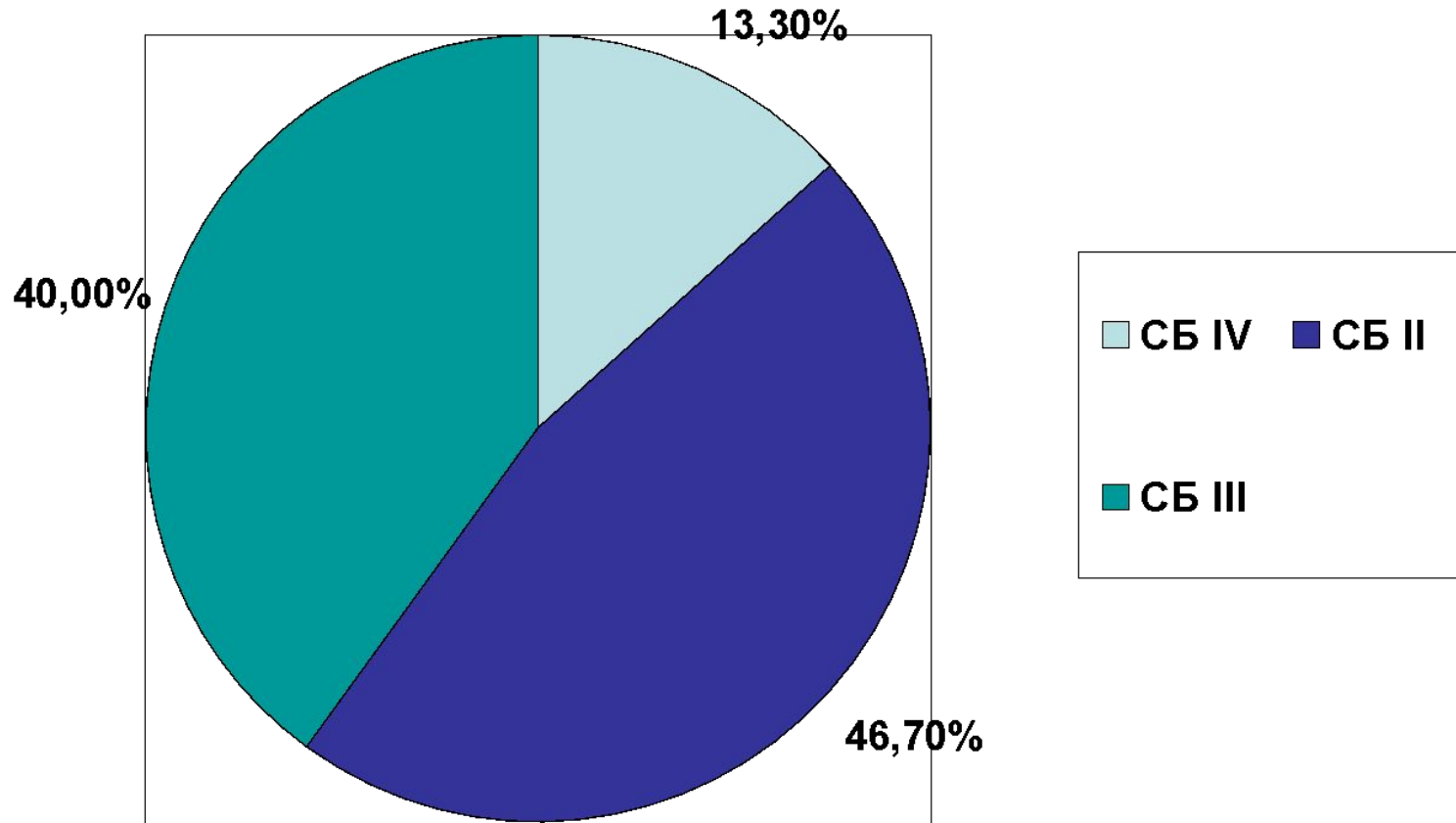
Тревожность



Гнев



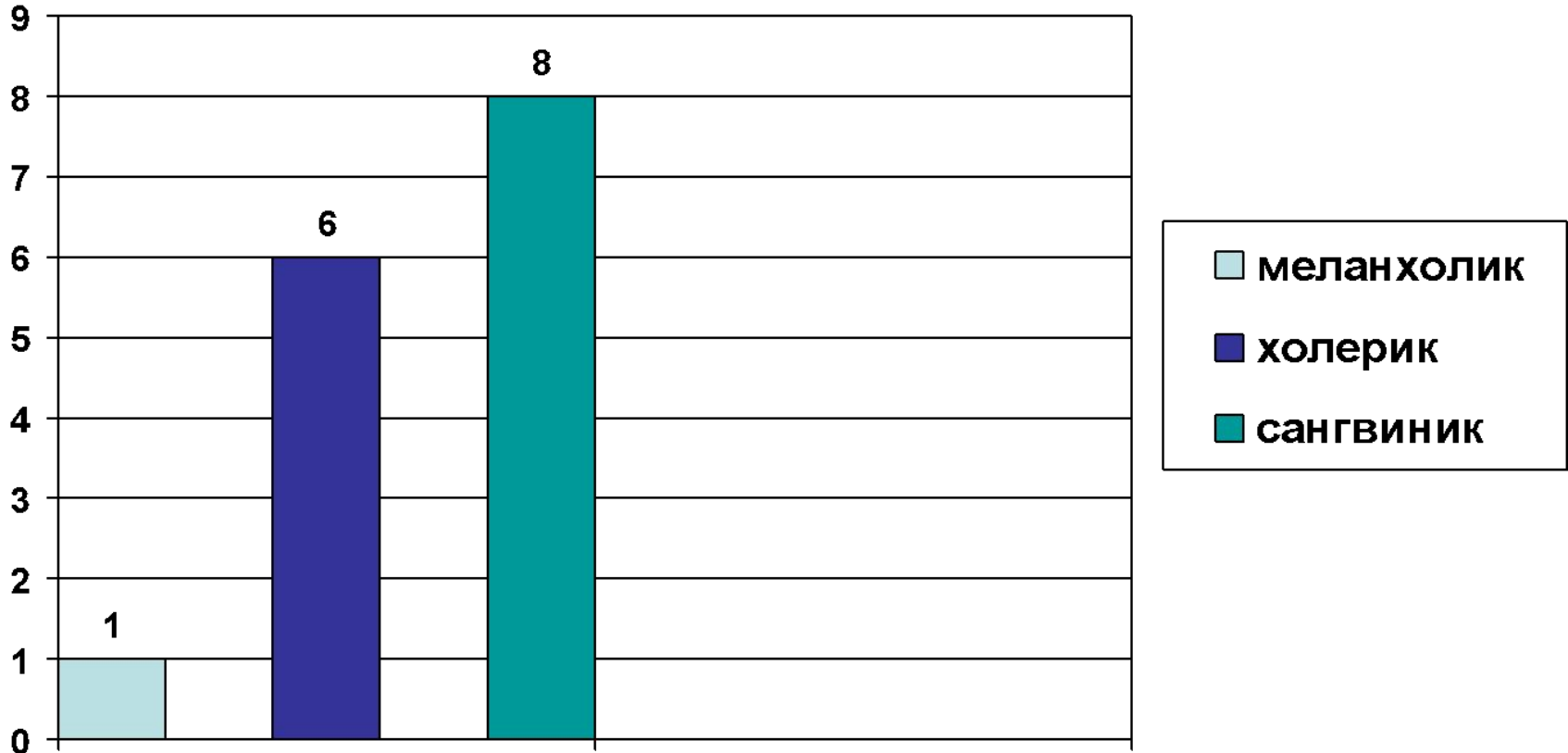
Суммарный балл



СУММАРНЫЙ БАЛЛ

- для 8Б класса среднее значение коэффициента **Сб = 25,5** баллов – **III** уровень - средний уровень отношения с несколько сниженной познавательной мотивацией и сниженным эмоциональным отношением к учебе – этот не самый лучший результат получился не столько из-за негативного влияния **ТРЕВОЖНОСТИ** и **ГНЕВА**, а сколько из-за недостаточной **ПОЗНАВАТЕЛЬНОЙ АКТИВНОСТИ** (низ «высокой» нормы) и **МОТИВАЦИИ ДОСТИЖЕНИЯ**

Ведущий темперамент и типы Характера 8Б класса (n=15)



САНГВИНИК

- Легко контролирует свои эмоции, легко переключается с одного вида деятельности на другой, быстро осваивается в новой обстановке, активно вступает в контакты с людьми. В работе быстр и ловок, вынослив, утомление незаметно, обычно спокоен и бодр, энергичен, продуктивен. К работе относится с интересом, способен выполнять ответственные работы и поручения, может делать одновременно несколько дел. Производит впечатление человека решительного, оптимистичного, уверенного в своих силах. Работает гораздо быстрее флегматика и меланхолика. Больше склонен к решению тактических задач, что не исключает способностей стратега. *Недостатки:* стремление к лидерству может перерасти в потребность подчинять себе других людей. Оптимизм, жизнерадостность может перейти в зубоскальство и тягу к развлечениям. Может оставлять дела незаконченными, зачастую принимает необдуманные решения. Терпение и внимание сангвника неустойчиво, склонен «скользить по поверхности», обходить трудности.

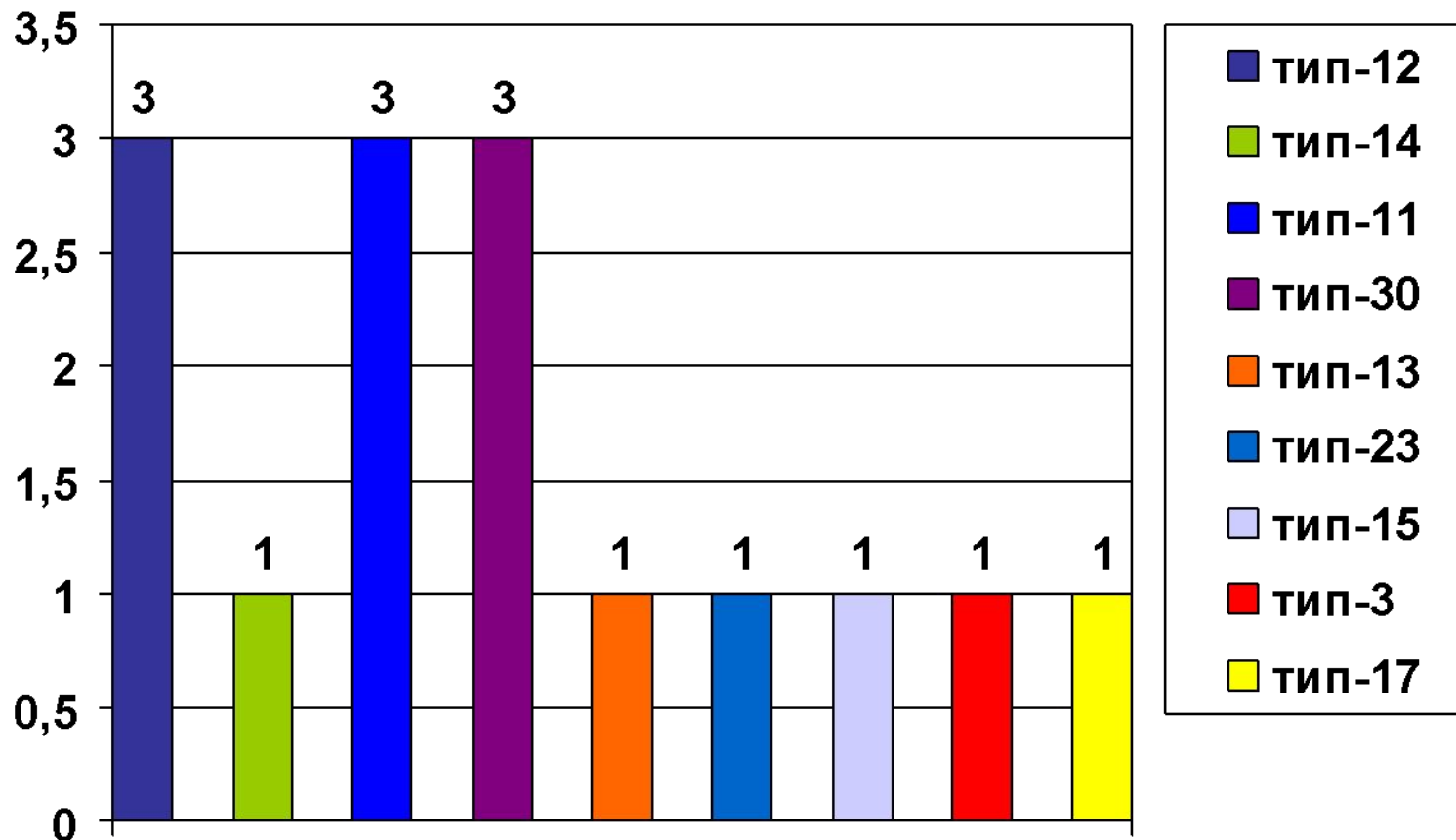
холерик

- Отличается большой активностью и работоспособностью, энергичностью своих проявлений, инициативен, нетерпелив. Люди такого типа могут работать «запоем», с большим подъемом, преодолевая любые затруднения. Холерик обладает быстрой возбудимостью и большой силой чувств, имеет высокую склонность к лидерству, приспособлявая окружающий мир под себя, перестраивая его. Быстро переключается с одной работы на другую, схватывает информацию на лету, быстро ее перерабатывает и запоминает. В критические моменты (авралы) может работать долго и неудержимо. *Недостатки:* быстрая смена настроений, вспыльчивость, эмоциональные срывы до агрессивных проявлений. Особенно его угнетает необходимость сдерживать свои чувства и чрезмерную активность. И эта его излишняя поспешность, опрометчивость решений, самоуверенность и обидчивость может мешать в работе, в доведении его проектов до конца.

меланхолик

- Отзывчив, всегда готов прийти на помощь другу, постоянен в дружбе, верен чувству долга, глубоко впечатлителен. В привычной, спокойной обстановке работает продуктивно, отличный работник, когда для этого созданы необходимые условия, имеются точные инструкции, а его самого поощряют и поддерживают. Чувствует себя более уверенно, подчиняясь правилам и авторитетам. Благодаря большой чувствительности нервной системы, острой восприимчивости окружающего мира меланхолики сильны в литературе и искусстве, хорошо реализуются в социальных профессиях. Кроме того, преимущества этого темперамента проявляется в профессиях, требующих большого внимания в условиях принудительного ритма труда – переводчик-синхронист, авиадиспетчер и т.п. *Недостатки:* низкий уровень психической активности, быстрая утомляемость, нерешительность, робость, склонность к замкнутости, пассивен, обидчив. Трудно привыкает к новой обстановке, тяжело переживает трудности жизни. Теряется, опускает руки, и в такие моменты очень нуждается в сочувствии и поддержке окружающих. Может выдерживать лишь небольшие и кратковременные напряжения, болезненно реагирует на критические замечания. С большим трудом овладевает новыми знаниями, быстро их забывает. То, что сметет с пути холерик, не заметит флегматик, обойдет сангвиник, – как правило, становится препятствием для меланхолика.

Типы характера учащихся 8б класса (n=15)



количество человек по типам характера

Тип-11

- **Характерологические проявления.** Активный, общительный, благородный, честолюбивый. Легко соглашается на рискованные развлечения. Не всегда разборчив в друзьях, в средствах достижения цели. Благороден. Часто эгоистичен. Обаятелен. Имеет организаторские склонности.
- **Обратить внимание:** следует поощрять и развивать организаторские склонности. Может быть лидером, но надо контролировать. Любит быть «на коне». Удерживать от зазнайства – в этом случае можно допускать коллективную критику. Лидерское положение в коллективе легко выправляет разболтанность, лень.

Тип-12

- **Характерологические проявления.** Легко подчиняется дисциплине. Обладает чувством собственного достоинства. Организатор. Склонен к искусству, спорту. Активен. Влюбчив. Легко увлекается людьми и событиями. Впечатлителен.
- **Обратить внимание:** это Лидер по натуре как эмоционального, так и делового плана. Надо поддерживать лидерские усилия, помогать, направлять в деловом и личностном плане.

Тип-30

- **Характерологические проявления.** Гордый, стремится к первенству, злопамятен. Стремится к лидерству во всем. Энергичен, упорен. Спокойный, расчетливый. Любит риск, непреклонный в достижениях. Не лишен артистизма, хотя и суховат.
- **Обратить внимание:** Не допускать зазнайства. Поддерживать в позитивных усилиях. Помогать в лидерстве, не допускать командный стиль отношений. Нейтрализовать озлобленность. Развивать социальный интеллект.

Тип-3

- **Характерологические проявления.** Активный, имеет хорошо развитые, бойцовские качества. Насмешлив. Стремится общаться со всеми «на равных». Очень честолюбив. В случае несогласия с позицией более старшего принимает активно противоборствующую позицию. Не выносит безразличия в свой адрес.
- **Обратить внимание:** Основная тактика при взаимодействии с ним — подчеркнутое уважение. Взаимоотношения следует строить на убеждении, спокойном, доброжелательном тоне общения. При аффективном поведении возможна ироническая реакция. Не следует «выяснять отношения» в момент конфликта. Лучше обсудить проблемы позже в спокойной ситуации. При этом желательно акцентировать внимание на проблеме и на возможности решить ее без особого эмоционального напряжения. Подросткам данного типа необходима возможность проявления организаторских способностей, а также реализация энергетического потенциала (спортивные достижения и т.п.).

Тип-13

- **Характерологические проявления.** Сложный тип. Тщеславен. Энергичен. Жизнерадостен. Не имеет, как правило, высокой духовной направленности. Погружен в житейские радости. Во главу угла жизни ставит бытовые потребности. Преклоняется перед престижностью. Всеми силами стремится достичь удачи, успеха, выгоды. Презирает неудачников. Общительный, демонстративный. Жестко выдвигает свои требования.
- **Обратить внимание:** Цель старшего — держать такого подростка «в рамках», так как тот склонен к зазнайству, подчинению себе окружающих. Действовать лучше спокойно и твердо. Выделять других, подчеркивая положительные личностные качества. Можно предложить роль организатора. При этом требовать выполнения обязанностей. Желательно эстетическое воспитание.

Тип-14

- **Характерологические проявления.** Властный, мнительный, подозрительный, педантичный. Всегда стремится к первенству..Мелочный. Наслаждается любым превосходством. Язвительно-желчен. Склонен к насмешке над более слабыми. Мстителен, пренебрежителен, деспотичен. Утомляем.
- **Обратить внимание:** Нельзя относиться равнодушно. Можно относиться дружелюбно, можно — с иронией. Дать возможность занять лидерское положение, однако при этом следует выбрать пост, на котором он больше внимания уделял бы бумагам, чем людям. Поощрять волю и упорство. При этом подростку желательно воспитывать в себе позитивное эмоциональное отношение к окружающим и позитивные установки.

Тип-15

- **Характерологические проявления.** Вечно недовольный, ворчливый, склонный к придиркам. Мелочно-требовательный. К язвительности не склонен. Легко обижается по пустякам. Часто хмур, раздражителен. Завистлив. В делах неуверенный. В отношениях — подчиненный. Перед трудностями пасует. В группе, классе держится в стороне. Злопамятный. Друзей не имеет. Сверстниками командует. Голос тихий, резкий.
- **Обратить внимание:** Желательно наладить хотя бы минимальные взаимоотношения. Это легче сделать, основываясь на мнительности данного человека. Можно интересоваться его самочувствием, успехами в доверительной беседе. В качестве какой-то общественной нагрузки, позволяющей иметь опору во взаимоотношениях, можно дать канцелярскую работу (педантические свойства позволят делать ее хорошо). Поощрять за исполнительность при всем коллективе, что позволит как-то наладить отношения со сверстниками. Подростки такого типа требуют постоянного внимания и индивидуального взаимодействия.

Тип-17

- **Характерологические проявления.** Очень эмоционален. Восторженный, жизнерадостный, общительный, влюбчивый. В контактах — неразборчив, дружески настроен ко всем. Непостоянен, наивен, ребячлив, нежен. Пользуется симпатией окружающих. Фантазер. Не стремится к лидерству, предпочитая интимно-дружеские связи.
- **Обратить внимание:** Поддерживать положительный настрой. Желательно развивать эстетические склонности, поддерживать увлечения (поощрять, интересоваться, предлагать выступить перед классом, группой). Обратить внимание на выработку волевых качеств (настойчивости, уровня притязаний).

Тип-23

- **Характерологические проявления.** Очень пассивно-безразличный. Уверен в себе. В отношении к окружающим жестко-требователен. Злопамятен. Часто проявляет пассивное упрямство. Очень педантичен, мелочен. Рассудителен, хладнокровен. К чужому мнению относится безразлично. Ригиден, предпочитает привычные дела и монотонность быта. Интонации речи маловыразительные. Малоэстетичен.
- **Обратить внимание:** Создать у подростка ощущение, что он интересен классному руководителю (воспитателю, тренеру и т.д.). Следует интересоваться мелочами быта, самочувствия. Среди общественных поручений желательно выбрать что-то, требующее аккуратного исполнения (ведение журнала или табеля, учет чего-то и т.п.). Хвалить за исполнительность. Помогать в выборе занятий (желательно индивидуальные, а не групповые виды спорта или художественной самодеятельности).

ВЫВОДЫ

- Темперамент не изменишь – это свойство нервной системы. Но можно «работать» с негативными чертами своего характера, так как от этого зависит то, что называется психологическим климатом как в классе, так и в будущем – в рабочем коллективе.
- От этого зависит ваше эмоциональное отношение к учебе в этом классе и в этой школе, которое, как мы теперь понимаем, влияет в конечном итоге на продуктивность учебы и ваши успехи в учебной деятельности.