

Тема 2. Система потенциалов НЭ. НБ

Силантьев В.Б.
Филиал ВЗФЭИ в г. Уфе
Кафедра ЭММ
2011

Потенциал НЭ

- ПНЭ – это определенная совокупность ресурсов, средств, которые имеются в национальной экономике и могут быть задействованы при необходимости в производстве. Это также и способность государства, общества изменять определенную сферу деятельности.
- Функционирование и развитие национальной и в целом всей мировой экономики основано на экономических ресурсах и факторах. Экономические ресурсы – это то, что необходимо для производства благ – товаров и услуг. От того, в каком количественном и качественном отношении национальная экономика располагает ими, зависят темпы ее развития.
- Соединение экономических факторов и ресурсов составляет понятие потенциала национальной экономики. Он достаточно разнообразен по структуре, своему видовому содержанию и характеристикам, но в общем позволяет определить возможности национальной экономики к эффективному функционированию, развитию и росту.

Совокупный экономический потенциал (СЭП) НЭ

СЭП– это совокупная способность отраслей национальной экономики производить определенные блага, отличающиеся качественными и количественными характеристиками, на конкретном временном промежутке (в потоке ресурсов времени – за год создаются, воспроизводятся, применяются и расходуются все другие ресурсы и факторы).

Структура СЭП НЭ

- Основными составными элементами совокупного экономического потенциала являются реальный и финансовый потенциал. В том числе:
 1. человеческие ресурсы, а именно их количество и качество (человеческий капитал);
 2. финансовые ресурсы (финансовый капитал);
 3. совокупный ресурсный потенциал
 4. объем и структура производственного потенциала промышленности;
 5. объем и структура потенциала сельского хозяйства;
 6. протяженность, качество и структура транспортной системы страны;
 7. научно-технический потенциал страны (в т.ч. инженерный, инновационный);
 8. степень развития социальной («непроизводственной») сферы экономики;
 9. экологический (природный, природно-климатический) потенциал (количество, качество и степень рациональности использования полезных ископаемых);
 10. национальные информационные ресурсы (м.б. в системе интеллектуального потенциал);
 11. национальное богатство (материальное и нематериальное, произведенное и произведенное).

Соотношение потенциала, ресурсов и факторов

- Экономические ресурсы не могут быть приравнены к экономическому потенциалу, так как для целей экономического роста необходимо совмещение экономических ресурсов и их эффективного использования. Это связано с тем, что реальный объем производства благ непосредственно зависит от использования совокупности ресурсов – природных, инвестиционных, научно-технических и человеческих.
- Соответственно, совокупный экономический потенциал находится в прямой зависимости от обобщенной качественной и количественной характеристики объемов и степени использования всех экономических ресурсов, находящихся в распоряжении национальной экономики, и направления их применения для обеспечения устойчивого экономического роста.
- Фактор - (англ, factor — агент, посредник) 1) один из основных ресурсов НЭ, производственной деятельности предприятия и экономики в целом (земля, труд, капитал, предпринимательство, НИР, органы, оказывающие государственные услуги); движущая сила экономических, производственных процессов, оказывающая влияние на результат производственной, экономической деятельности; 2) агент, которому поручается продать товар, обладающий широкими полномочиями на продажу товара, а также продающий товар от собственного имени и наделенный правами устанавливать условия продажи.

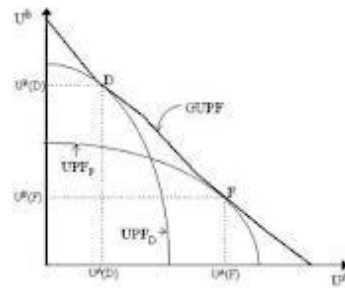
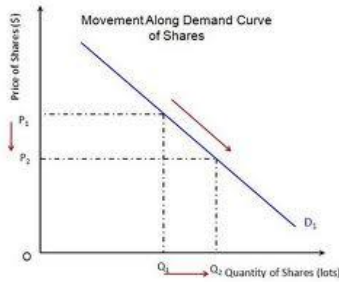
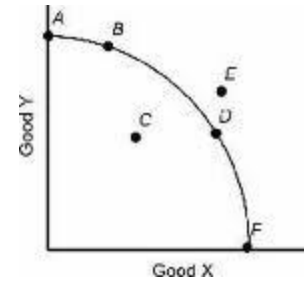
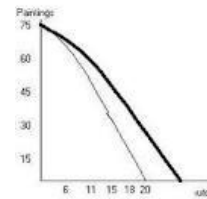
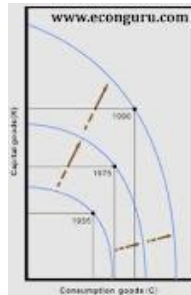
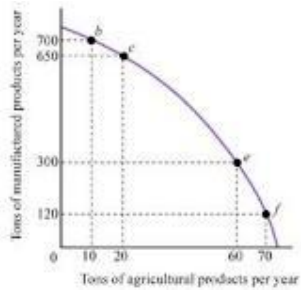
Индексный метода анализа потенциалов, ресурсов и факторов

- В статистике, планировании и анализе хозяйственной деятельности и НЭ основой для количественной оценки потенциалов, ресурсов и факторов, динамики изменений их частных и обобщающих (агрегированных) показателей являются индексные модели. Индексный метод – один из основных приемов элиминирования. Основывается на относительных показателях динамики, пространственных и временных сравнений. Выражает отношение фактического уровня анализируемого показателя в текущем (отчетном) периоде к его уровню в базисном периоде (или к плановому, или по другому объекту). Любой индекс исчисляется сопоставлением соизмеряемой (отчетной) величины с базисной. Индексы, выражающие соотношение непосредственно соизмеряемых величин, называются индивидуальными, а характеризующие соотношения сложных явлений – групповыми, или тотальными, или агрегатными.
- Статистика оперирует различными формами индексов (агрегатная, арифметическая, гармоническая и др.), используемыми в аналитической работе.
- Агрегатный индекс является основной формой любого общего индекса; его можно преобразовать как в средний арифметический, так и в средний геометрический, гармонический, взвешенный индексы. С помощью агрегатных индексов можно выявить влияние различных факторов на изменение уровня результативных показателей практически во всех экономических моделях.

Национальное богатство (НБ)

- **НБ – основная часть СЭП НЭ.** Его объем и структура во многом определяет уровень благосостояния, доходов и имуществ, масштабы и темпы экономического роста, что делает актуальной его оценку как одного из показателей функционирования и развития НЭ.
- **НБ – это совокупный объем (и синергетика!) экономических ресурсов и материальных ценностей, необходимых для нормального производства благ – товаров и услуг.**
- **НБ состоит из следующих основных элементов:**
 - 1) **невоспроизводимое НБ.** Это совокупность ресурсов, которые не могут быть воспроизведены и являются исчерпаемыми, например полезные ископаемые, памятники культуры и искусства;
 - 2) **воспроизводственного элемента.** Это совокупность ресурсов, объем которых может быть увеличен в процессе хозяйственной деятельности, например непроизводственные и производственные активы;
 - 3) **нематериального элемента.** Это ресурсы, которые не имеют вещественного проявления, например, интеллектуальный потенциал страны, качество жизни населения, научно-технический потенциал;
 - 4) **объема имущественных и финансовых обязательств** перед другими странами.

PPF, SPF, FPF, NPF-curve



Пресловутое «проклятие природных ресурсов» и «рентоискательство»

- Вопрос только кажется простым. На самом деле именно здесь «зарыта собака» – сложнейшая и важнейшая не только экономическая, но и философская, мировоззренческая, общенаучная проблема. Р.М. Нуреев говорит о ней, как всегда, остроумно. Сначала он (с.42) повторяет весьма сомнительный тезис о том, что «значение природных ресурсов имеет тенденцию к снижению» и тут же (с.43) утверждает: «даже в современном обществе природные ресурсы имеют существенное значение. Только их влияние на СЭР наций стало более сложным»: если на ранних стадиях истории их изобилие однозначно вело к росту богатства, то теперь, наоборот, может привести к снижению благосостояния. Можно уточнить, так стало уже давно. См., например, русскую литературную классику о кризисе традиционных укладов в России.
- «Рентоискательство» (РИ) - это поиск возможностей получения, сохранения, увеличения экономической. Политической и административной ренты. **РИ ведет к ограничению конкуренции и деградации экономики**
- Проявления проклятия и РИ – «Голландская болезнь», автаркия, «железный занавес»

Природная и социальная компоненты «человеческого капитала» (ИРЧП)

Национальное богатство и человеческий капитал (Гэри Беккер) включают высокую синергетику под влиянием физиологического капитала (Роберт Фогель) и социального капитала (Джеймс Коулман).

Обладателем и пользователем этих капиталов может быть как отдельный индивид, так и любая организация и/или сообщество, например, этнос, нация.