

Совещание руководителей

17.05.2012

На этапе подготовки к ЕГЭ

Замечания	Территория
<ul style="list-style-type: none">■ низкая организация работы с учащимися и их родителями по осмыслению выбора экзаменов, по разъяснению возможности сдачи ЕГЭ выпускниками текущего года только в основной период	в июле 2011 г. было подано в ГЭК 1486 (10% от общего числа сдающих в основной период) заявлений о сдаче ЕГЭ в дополнительный период выпускниками текущего года, из них только 175 по уважительной причине, 1317 – по незнанию;
<ul style="list-style-type: none">■ ошибки и неточности в личных данных участников ЕГЭ, внесенных в РБД	практически все территории

Нарушения в работе руководителя ППЭ

Нарушения

- **не осуществлялась проверка документов при входе лиц в ППЭ**
- **присутствие посторонних лиц в ППЭ**
- **перенос ИК из одной аудитории в другую**
- **препятствие удалению участника ЕГЭ за пользование мобильным телефоном**
- **не соблюдение требований к ППЭ при проведении экзамена (наличие в аудиториях литературы по предмету, нерациональное использование аудиторий, не пронумерованы рабочие места сдающих, не было списков сдающих на дверях аудиторий, на момент начала экзамена неиспользуемые аудитории не были опечатаны)**
- **перевод участников ЕГЭ из одной аудитории в другую**
- **не удален из ППЭ общественный наблюдатель, пользовавшийся мобильным телефоном**
- **вмешательство в работу руководителя ППЭ ответственного координатора в территории**
- **длительное заполнение форм (более 2 часов)**

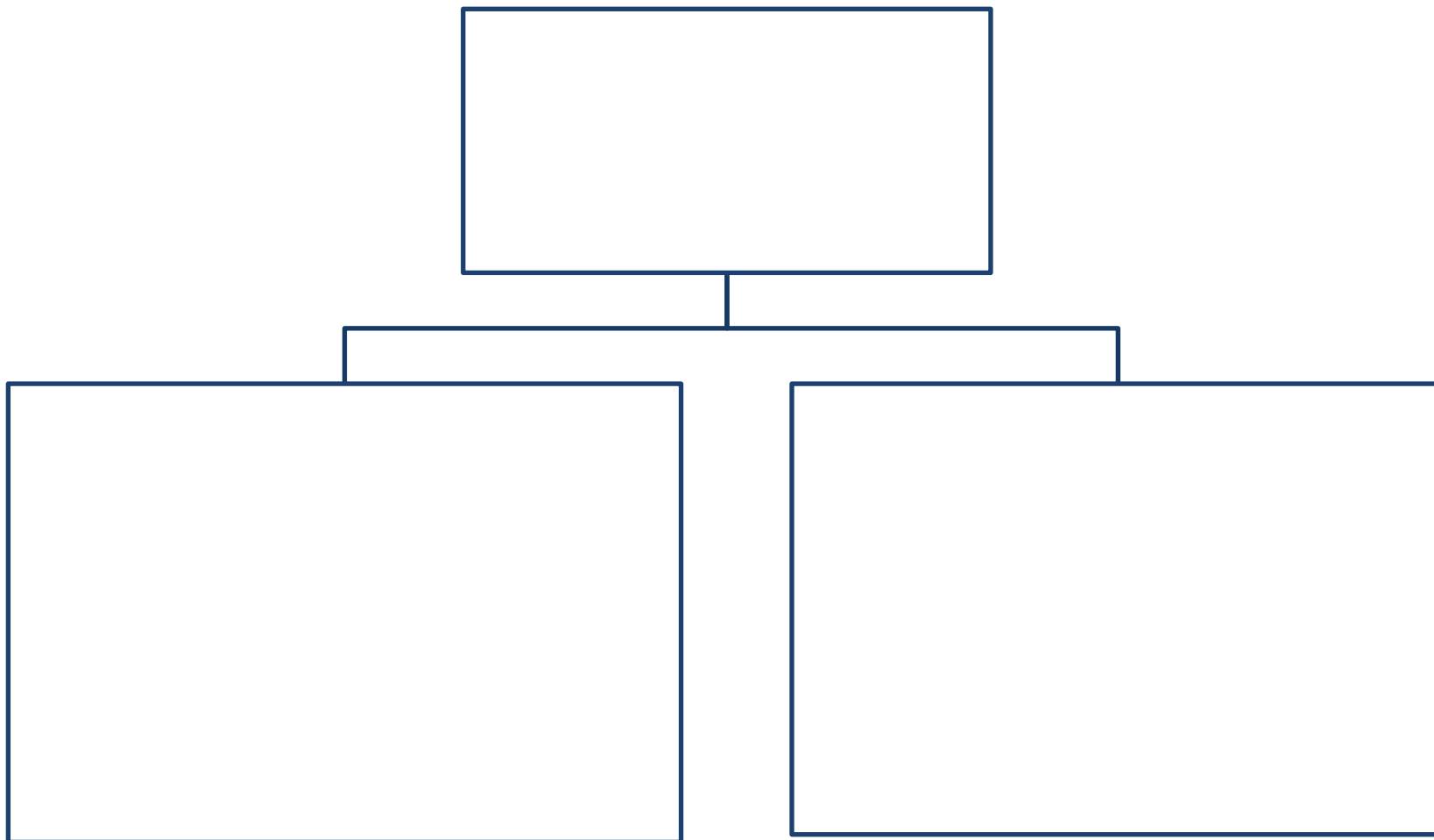
Нарушения в работе организаторов в аудиториях

Нарушения
<ul style="list-style-type: none">▪ инструктаж в аудиториях проведен на низком уровне, вследствие чего участники ЕГЭ:<ul style="list-style-type: none">- подписывали бланки ответов;- делали ошибки при заполнении бланков;- не подписывали КИМы
▪ заполнение участником ЕГЭ бланков синей пастой
▪ незнание алгоритма прикрепления дополнительного бланка ответов № 2 к основному
▪ неправильное размещение в возвратном доставочном пакете дополнительных бланков ответов №2
▪ занятие посторонними делами
▪ не реагирование на нарушения Порядка проведения ЕГЭ участниками экзамена: <ul style="list-style-type: none">- использование мобильных телефонов;- использование шпаргалок и учебников;- наличие телефонов на столах сдающих

Нарушения в работе организаторов в аудиториях

Нарушения

- **неявка, опоздание, отсутствие документов, удостоверяющих личность у организаторов в аудитории**
- **допуск участников ЕГЭ в аудиторию без проверки документов**
- **досрочное вскрытие доставочных пакетов**
- **использование мобильных телефонов организаторами в аудитории во время экзамена**
- **возвратные доставочные пакеты сданы руководителю ППЭ незапечатанными**





Обновления в нормативных правовых актах

- Постановление Правительства РФ от 27.01.2012 № 36
«Об утверждении **Правил формирования и ведения федеральной информационной системы** обеспечения проведения единого государственного экзамена и приема граждан в образовательные учреждения среднего профессионального образования и образовательные учреждения высшего профессионального образования и региональных информационных систем обеспечения проведения единого государственного экзамена»
- Приказ Минобрнауки РФ от 11.10.2011 № 2451
«Об утверждении **Порядка проведения** единого государственного экзамена»
- Приказ Минобрнауки РФ от 29.08.2011 № 2235
«Об утверждении **Положения о системе общественного наблюдения** при проведении государственной (итоговой) аттестации обучающихся, освоивших образовательные программы основного общего образования или среднего (полного) общего образования»
- Приказ Минобрнауки РФ от 31.01.2012 № 58
«Об утверждении **сроков и единого расписания** проведения единого государственного экзамена, его продолжительности по каждому общеобразовательному предмету, перечня дополнительных устройств и материалов, пользование которыми разрешено на едином государственном экзамене по отдельным общеобразовательным предметам в 2012 году»
- Приказ Минобрнауки РФ от 13.03.2012 года № 188
«О внесении изменений в приказ Министерства образования и науки РФ от 31.01.2012 № 58 «Об утверждении **сроков и единого расписания** проведения единого государственного экзамена, его продолжительности по каждому общеобразовательному предмету, перечня дополнительных устройств и материалов, пользование которыми разрешено на едином государственном экзамене по отдельным общеобразовательным предметам в 2012 году»
- Приказ Минобрнауки РФ от 19.12.2011 № 2854
«О внесении изменений в **Положение о формах и порядке проведения государственной (итоговой) аттестации** обучающихся, освоивших основные общеобразовательные программы среднего (полного) общего образования, утвержденное приказом Министерства образования и науки Российской Федерации от 28 ноября 2008 г. № 362, и Порядок проведения государственного выпускного экзамена, утвержденный приказом Министерства образования и науки Российской Федерации от 3 марта 2009 г. № 70»
- Приказ Рособрнадзора от 25.08.2011 № 1897
«Об утверждении **Порядка разработки, использования и хранения контрольных измерительных материалов** единого государственного экзамена»
- **Методические материалы** по подготовке и проведению обработки материалов ЕГЭ в РЦОИ в 2012 году
- **Методические материалы** по подготовке и проведению ЕГЭ в пунктах проведения экзамена, включая формы ППЭ в

«Порядок проведения единого государственного экзамена»

Сроки информирования населения (п.16)

- о сроках и местах регистрации на сдачу ЕГЭ – **до 31 декабря**;
- о сроках проведения ЕГЭ – **до 1 апреля**;
- о сроках, местах и порядке подачи и рассмотрения апелляций – **до 20 апреля**;
- о местах расположения пунктов проведения ЕГЭ, о сроках, местах и порядке информирования о результатах ЕГЭ и выдачи свидетельств о результатах ЕГЭ – не позднее **чем за две недели** до начала экзаменов.

Требования к ППЭ

- аудитории – **не более 15 участников** (п.31);
- ППЭ – **не менее 15 участников** (если по объективным причинам это требование выполнить нельзя, то в пункте применяются дополнительные организационные и/или технологические меры для усиления контроля за соблюдением порядка проведения ЕГЭ) (п.30);
- допуск участников ЕГЭ в ППЭ по спискам распределения в данный ППЭ и документу, удостоверяющему личность (**наличие пропуска не указано**) (п.34);

Общественные наблюдатели

- общественные наблюдатели (1 - на 15 участников ЕГЭ) (п.34);
- присутствие при рассмотрении апелляции (п.68);

Требования к

- не должны быть учителями участников ЕГЭ – выпускников текущего года, сдающих экзамен в данном ППЭ (за исключением

«Порядок проведения единого государственного экзамена»

Установлен механизм устранения нарушений при проведении ЕГЭ

▪ в ППЭ предусматривается присутствие должностных лиц региональных органов, осуществляющих надзор за соблюдением законодательства в области образования.

Указанные лица наделяются правом составлять **протоколы об административных правонарушениях** и привлекать лиц, нарушивших порядок проведения ЕГЭ к административной ответственности, предусмотренной ст. 19.30 КоАП (*штраф*:

- для граждан - **до пяти тысяч рублей**;
- для должностных лиц - **до сорока тысяч рублей**;
- для юридических лиц - **до двухсот тысяч рублей**).

Установлены полномочия ГЭК в части

- отмены результатов ЕГЭ в случае выявления фактов нарушения участником ЕГЭ установленного порядка проведения ЕГЭ **без предоставления** права пересдачи экзамена (п.28);
- принятия решения о необходимости пересмотра результатов участников ЕГЭ на основании итогов перепроверки, проводимой на федеральном или региональном уровне (п.61);

Проверка экзаменационных работ

- межрегиональная перекрестная проверка работ (п.55);
- централизованная проверка – **5 рабочих дней** (п.59);

Сроки утверждения и отмены результатов ЕГЭ ГЭК

- утверждение - **1 рабочий день** (с момента получения результатов централизованной проверки экзаменационных работ) (п.60);
- отмена - **2 рабочих дня** (с момента принятия решения КК) (п.61);
- ознакомление участников ЕГЭ с результатами – до **3 рабочих дней** (со дня утверждения ГЭК) (п.62);

«Порядок проведения единого государственного экзамена»

Для УП ГЭК

- Акт об удалении из ППЭ в 2-х экземплярах (ГЭК и РЦОИ) (п.37);
- УП ГЭК по завершении экзамена составляет отчет о проведении ЕГЭ в ППЭ (п.40);

Удаление из ППЭ

- При установлении факта **наличия и (или) использования** средств связи и электронно-вычислительной техники во время проведения ЕГЭ участниками ЕГЭ или лицами, привлеченными к проведению ЕГЭ (п.37);
- и др. факты нарушения Порядка проведения ЕГЭ

Доставка ЭМ из ППЭ в РЦОИ

- осуществляется в **тот же день** (п.41);

Списки участников ЕГЭ

- Утверждение органами исполнительной власти субъекта РФ списков распределения в ППЭ участников ЕГЭ (п.34).

«Положение о системе общественного наблюдения при проведении государственной (итоговой) аттестации обучающихся, освоивших образовательные программы основного общего образования или среднего (полного) общего образования»

Общественные наблюдатели:

- совершеннолетние дееспособные граждане Российской Федерации, получившие аккредитацию;
- не являются работниками Рособнадзора, органов, осуществляющих управление в сфере образования, учредителей российских школ, расположенных за рубежом, образовательных учреждений;
- отсутствует личная заинтересованность в результате аккредитации в качестве общественного наблюдателя (так называемый конфликт интересов).

Общественные наблюдатели имеют право:

- присутствовать на экзамене, при этом на 15 участников ЕГЭ не должно приходиться более 1 общественного наблюдателя;
- присутствовать при работе конфликтных комиссий, что позволит повысить прозрачность процедуры рассмотрения апелляций.

«Методические материалы по подготовке и проведению ЕГЭ в пунктах проведения экзамена, включая формы ППЭ в 2012 году»

- За 1,5 часа до экзамена:
 - Регистрация организаторов в ППЭ;
 - Проверка руководителем ППЭ готовности аудиторий;
 - Автоматизированное распределение участников ЕГЭ и организаторов в ППЭ;
 - Доставка материалов УП ГЭК в ППЭ (п.1.5);
 - Вскрытие конвертов со списками распределения участников ЕГЭ и организаторов по аудиториям ППЭ и иными формами ППЭ(п.1.7);

- Не регламентировано время окончания досрочной сдачи экзаменационных материалов и количество участников ЕГЭ на конец экзамена (нет, что за 15 мин до окончания экзамена оставлять 3 участника ЕГЭ); (п.2.6.5)

- Неиспользованные ИК остаются в аудитории до окончания экзамена (п.2.6.1.);
- Внесение перечня документов, удостоверяющих личность;
- Детализированное описание заполняемых форм ППЭ 13.03

Перечень документов, удостоверяющих личность

Категория участников ЕГЭ	Нормативный правовой акт	Перечень документов, удостоверяющих личность
граждане РФ	<p>Указ Президента РФ от 13.03.1997г. №232 «Об основном документе, удостоверяющем личность гражданина Российской Федерации на территории Российской Федерации»</p> <p>Федеральный закон от 15.08.1996 №114-ФЗ (ред. от 28.12.2010) «О порядке выезда из Российской Федерации и въезда в Российскую Федерацию»</p>	<ol style="list-style-type: none"> 1. паспорт гражданина Российской Федерации 2. дипломатический паспорт 3. служебный паспорт 4. паспорт моряка (до 2014 года)
иностранцы		<ol style="list-style-type: none"> 1. паспорт иностранного гражданина, либо иной документ, установленный ФЗ или признаваемый в соответствии с международным договором РФ
лица без гражданства в РФ	<p>Федеральный закон от 25.07.2002 №115-ФЗ (ред. от 29.12.2010) «О правовом положении иностранных граждан в Российской Федерации»</p>	<ol style="list-style-type: none"> 1. документ, выданный иностранным государством и признаваемый в соответствии с международным договором РФ 2. разрешение на временное проживание 3. вид на жительство 4. иные документы, предусмотренные ФЗ или признаваемые в соответствии с международным договором РФ
беженцы	<p>Федеральный закон от 19.02.1993 № 4528-1</p>	<ol style="list-style-type: none"> 1. свидетельство ходатайствующего о

(регион)	(код МОУО)	(код ППЭ)	(предмет)	(дата экз.: число-месяц-год)
2 4	0 3 4	0 3 4 1	1 2 общ	1 3 0 6 1 2

Сводная ведомость учёта участников и использования экзаменационных материалов в ППЭ

ППЭ 13-02

ВНИМАНИЕ! Ведомость СТРОГО ОБЯЗАТЕЛЬНА для заполнения и ПЕРЕДАЧИ В РЦОИ (данные ведомости необходимы для обработки бланков)

(код формы) МАП

Часть 1. Данные о полученных и неиспользованных в ППЭ материалах

ПОЛУЧЕНО В ППЭ			НЕИСПОЛЬЗОВАНО В ППЭ					ЗАМЕНЕНО				
1. Спецпакеты по 15 ИК			2. Спецпакеты по 5 ИК		3. Спецпакеты по 15 ИК		4. Спецпакеты по 5 ИК		5. Инд. комплекты		6. ИК (брак, испорчены)	
2			1		0		1		6		0	

Часть 2. Данные о полученных от участников бланках и фактическом количестве участников

Номер аудитории	Количество материалов, полученных от участников						Количество участников в аудитории				Ответственный организатор Подпись (ФИО)
	Бланков регистрации	Бланков ответов №1	Бланков ответов №2	Доп. бланков ответов №2	КИМ	Черновики	Распределено в аудитории	Не явились	Удалено в связи с нарушением порядка	Не закончили по уважительной	
1	2	3	4	5	6	7	8	9	10	11	12
0 0 1	1 4	1 4	1 4	0	1 4	1 4	0 1 5	1	0	0	<i>подпись</i>
0 0 2	1 0	1 0	1 0	3	1 0	1 0	0 1 3	3	0	0	<i>подпись</i>
ИТОГО:											
2 4	2 4	2 4	3	2 4	2 4	0 2 8	4	0	0		

Руководитель ППЭ

подпись / *ФИО*

Материалы приняты в обработку в РЦОИ (подпись и ФИО отв. сотрудника)

(подпись) / (ФИО)

Уполномоченный представитель ГЭК

подпись / *ФИО*

Данные автоматизированной рассадки получены в РЦОИ (подпись и ФИО отв. сотрудника)

(подпись) / (ФИО)

стр. 0 1 из 0 1

Защита экзаменационных материалов ЕГЭ

Бланки заданий содержат семь уровней защиты: на лист особым способом в хаотичном порядке нанесены треугольники. Есть невидимые элементы. Если во время или после экзамена в сети Интернет появится фото бланка ЕГЭ, то благодаря защитным технологиям меньше чем за полчаса можно вычислить из какого пункта проведения экзамена была отправлена фотография, какой вариант выложен в сеть Интернет.

После обработки бланков регистрации будет установлен участник ЕГЭ, бланки заданий которого размещены в сети Интернет. Результат его экзамена будет аннулирован и он не будет допущен к повторной сдаче ЕГЭ.

Предусмотрена административная ответственность за нарушение порядка проведения ЕГЭ.



Часть 1

При выполнении заданий этой части в бланке ответов № 1 под номером выполняемого вами задания (А1–А30) поставьте знак «х» в клеточке, номер которой соответствует номеру выбранного вами ответа.

- А1** В каком слове верно выделена буква, обозначающая ударный гласный звук?
- 1) донельзЯ
 - 2) взЯла
 - 3) граждАнство
 - 4) нАверх
- А2** В каком варианте ответа выделенное слово употреблено **неверно**?
- 1) В неясном, рассеянном свете ночи открылись перед нами **ВЕЛИЧЕСТВЕННЫЕ** и прекрасные перспективы Петербурга: Нева, набережная, каналы, дворцы.
 - 2) Железо, хром, марганец, медь и никель являются **КРАСОЧНЫМИ** веществами, компонентами многих красок, созданных на основе этих минералов.
 - 3) **ДИПЛОМАТИЧЕСКИЕ** отношения между Россией и США были установлены в 1807 году.
 - 4) Самыми **ГУМАННЫМИ** профессиями на земле являются те, от которых зависит духовная жизнь и здоровье человека.
- А3** Укажите пример с ошибкой в образовании формы слова.
- 1) лягте (на пол)
 - 2) их работа
 - 3) горячие супы
 - 4) шестистами учениками
- А4** Укажите грамматически правильное продолжение предложения.
Говоря о богатстве языка,
- 1) в аудитории началась дискуссия.
 - 2) у меня возник интерес к этой проблеме.
 - 3) требуются конкретные примеры.
 - 4) мы имели в виду главным образом его словарный запас.



КИМ № 001 1300001



Повторный допуск к сдаче ЕГЭ

По решению ГЭК повторно допускаются к сдаче ЕГЭ в текущем году следующие участники ЕГЭ:

выпускники общеобразовательных учреждений текущего года, получившие неудовлетворительный результат по русскому языку или математике;

не сдававшие ЕГЭ по уважительной причине;

не завершившие выполнение экзаменационной работы по уважительной причине;

результаты ЕГЭ которых были отменены ГЭК при удовлетворении конфликтной комиссией апелляции участника ЕГЭ о нарушении установленного порядка проведения ЕГЭ.

Если участник ЕГЭ был удален с экзамена за нарушение порядка проведения ЕГЭ, то решение о возможности его допуска к повторной сдаче ЕГЭ принимается ГЭК по результатам проверки факта удаления с экзамена.

Установлены минимальные баллы по обязательным предметам в 2012 году:

✓ русский язык - **36 тестовых (17 первичных) баллов;**

✓ математика - **24 тестовых (5 первичных) баллов.**

✓ **График формирования, выдачи результатов участников ЕГЭ**

Служба по контролю в области образования
красноярского края

Исполнение полномочий при
осуществлении контроля за
проведением ЕГЭ, ведение
административного производства по
административным правонарушениям

Порядок проведения ЕГЭ, утвержденный приказом

Минобрнауки России от 11.10.2011 № 2451

В день проведения экзамена в ППЭ могут присутствовать:

- представители средств массовой информации (в аудиториях для проведения экзамена только до момента начала заполнения участниками ЕГЭ бланков ЕГЭ),
- общественные наблюдатели, аккредитованные в установленном порядке (не более 1 на 15 участников ЕГЭ),
- должностные лица Рособрнадзора,
- **должностные лица органа исполнительной власти субъекта Российской Федерации, осуществляющего переданные полномочия Российской Федерации в области образования, осуществляющие выездную проверку соблюдения установленного порядка проведения ЕГЭ.**

Допуск указанных лиц в ППЭ осуществляется только при наличии у них документов, удостоверяющих их личность и подтверждающих их полномочия *(п. 34)*.

Возможные варианты осуществления контрольно-надзорных функций в части соблюдения установленного порядка проведения ЕГЭ

1. В рамках исполнения обязанностей уполномоченного ГЭК.
2. В рамках анализа поступившей информации о нарушениях установленного порядка проведения ЕГЭ.
3. В рамках осуществления контрольных мероприятий по вопросу соблюдения установленного порядка проведения ЕГЭ.

Порядок проведения ЕГЭ, утвержденный приказом
Минобрнауки России от 11.10.1011 № 2451

- Факт нарушения
- Удаление с экзамена
- Акт об удалении с экзамена
- Предоставление акта в ГЭК
- Проведение проверки факта нарушения
- Решение об отмене результатов ЕГЭ
(при подтверждении факта нарушения)

административных правонарушениях

Статья 19.30. Нарушение требований к ведению образовательной деятельности и организации образовательного процесса

4. Умышленное искажение результатов государственной (итоговой) аттестации и предусмотренных законодательством Российской Федерации в области образования олимпиад школьников, а равно нарушение установленного законодательством Российской Федерации в области образования порядка проведения государственной (итоговой) аттестации -

влечет наложение административного штрафа на граждан в размере от трех тысяч до пяти тысяч рублей; на должностных лиц - от двадцати тысяч до сорока тысяч рублей; на юридических лиц - от пятидесяти тысяч до двухсот тысяч рублей.

6. Совершение административного правонарушения, предусмотренного частью 4 настоящей статьи, должностным лицом, ранее подвергнутым административному наказанию за аналогичное административное правонарушение, -

влечет дисквалификацию на срок от одного года до двух лет.

Кодекс Российской Федерации об административных правонарушениях

Статья 2.4. Административная ответственность должностных лиц

Административной ответственности подлежит должностное лицо в случае совершения им административного правонарушения в связи с неисполнением либо ненадлежащим исполнением своих служебных обязанностей.

Примечание. Под должностным лицом в настоящем Кодексе следует понимать лицо, постоянно, временно или в соответствии со специальными полномочиями осуществляющее функции представителя власти, то есть наделенное в установленном законом порядке распорядительными полномочиями в отношении лиц, не находящихся в служебной зависимости от него

Полномочия на составление протоколов

Приказ службы по контролю в области образования Красноярского края от 14.10.2011 № 506 о/д «Об утверждении перечня должностных лиц службы по контролю в области образования Красноярского края, уполномоченных составлять протоколы об административных правонарушениях в области образования Красноярского края»