

О дальнейших шагах по преодолению демографического кризиса в Российской Федерации

***Евгений Юрьев –
председатель Общественного совета
Центрального федерального округа,
сопредседатель ООО «Деловая Россия»***

**II Гражданский Форум России
Москва
22 января 2008 год**

Первый этап новой демографической политики России

Меры, реализуемые с 1 января 2007 года

- 1. Введение базового материнского капитала 250 тыс. рублей при рождении второго ребенка.**
- 2. Увеличение размера пособия по уходу за ребенком до достижения им возраста полутора лет на первого ребенка до 1,5 тыс. рублей, на второго и последующих - до 3 тыс. рублей.**
- 3. Увеличение стоимости родового сертификата в период беременности до 3 тыс. рублей, в период родов – до 7 тыс. рублей.**
- 4. Компенсация затрат родителей на детское дошкольное воспитание для первого ребенка – на сумму равную 20 процентам, для второго – 50 процентам, для третьего – 70 процентам от среднего размера оплаты, взимаемой с родителей за посещение ребенком дошкольного учреждения.**
- 5. Установление единовременного пособия в размере 8 тыс. рублей при передаче детей, лишившихся попечения родителей, на воспитание в семью.**
- 6. Увеличение размеров выплат на содержание ребенка в семье опекуна и приемной семье до уровня не менее 4 тыс. рублей и заработной платы приемному родителю до 2,5 тыс. рублей ежемесячно.**
- 7. Проведение диспансеризации детей, находящихся в домах ребенка, детских домах, школах-интернатах системы здравоохранения, образования, а также учреждениях системы исполнения наказаний.**

Второй этап новой демографической политики России

Концепцией демографической политики Российской Федерации на период до 2025 года обозначены цели:

- *стабилизация численности населения к 2015 году на уровне 142-143 млн. человек*
- *создание условий для роста численности населения к 2025 году до 145 млн. человек*
- *повышение качества жизни и увеличение ожидаемой продолжительности жизни к 2015 году до 70 лет, к 2025 году – до 75 лет*

В соответствии с Указом Президента Российской Федерации Правительство РФ в 3-месячный срок должно принять план по реализации Концепции в 2008-2010 годах

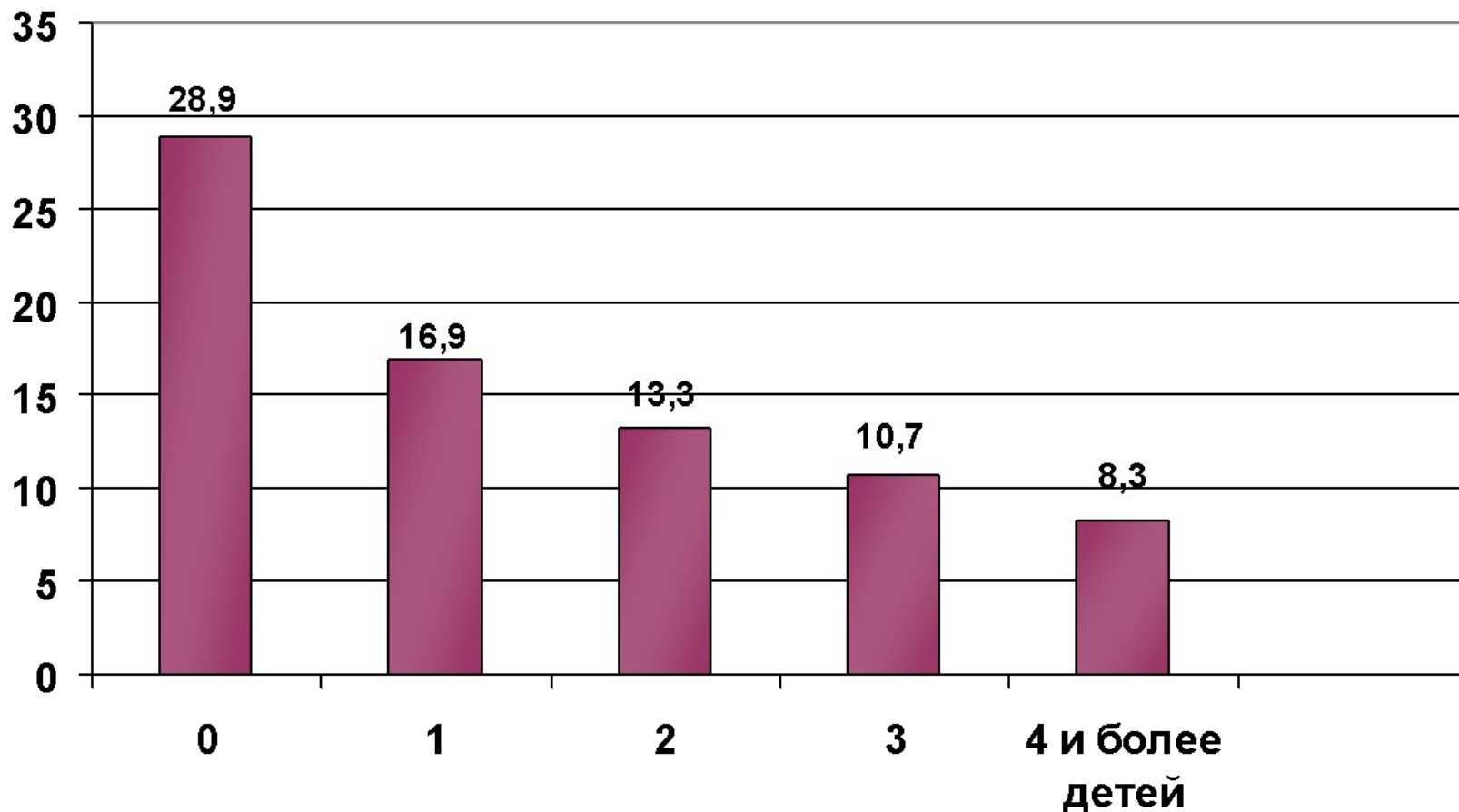
Почему семья, женщина не решается родить ребенка?

- **«не на что»** – отсутствие уверенности в возможности прокормить ребенка вследствие низких доходов;
- **«негде»** – отсутствие нормальных жилищных условий;
- **«неуверенность за будущее ребенка»** – неуверенность в собственных возможностях обеспечить будущему ребенку необходимое качество медицинского обеспечения и хотя бы приемлемый уровень образования.

Из Послания Президента В.В. Путина Федеральному Собранию Российской Федерации от 10 мая 2006 года

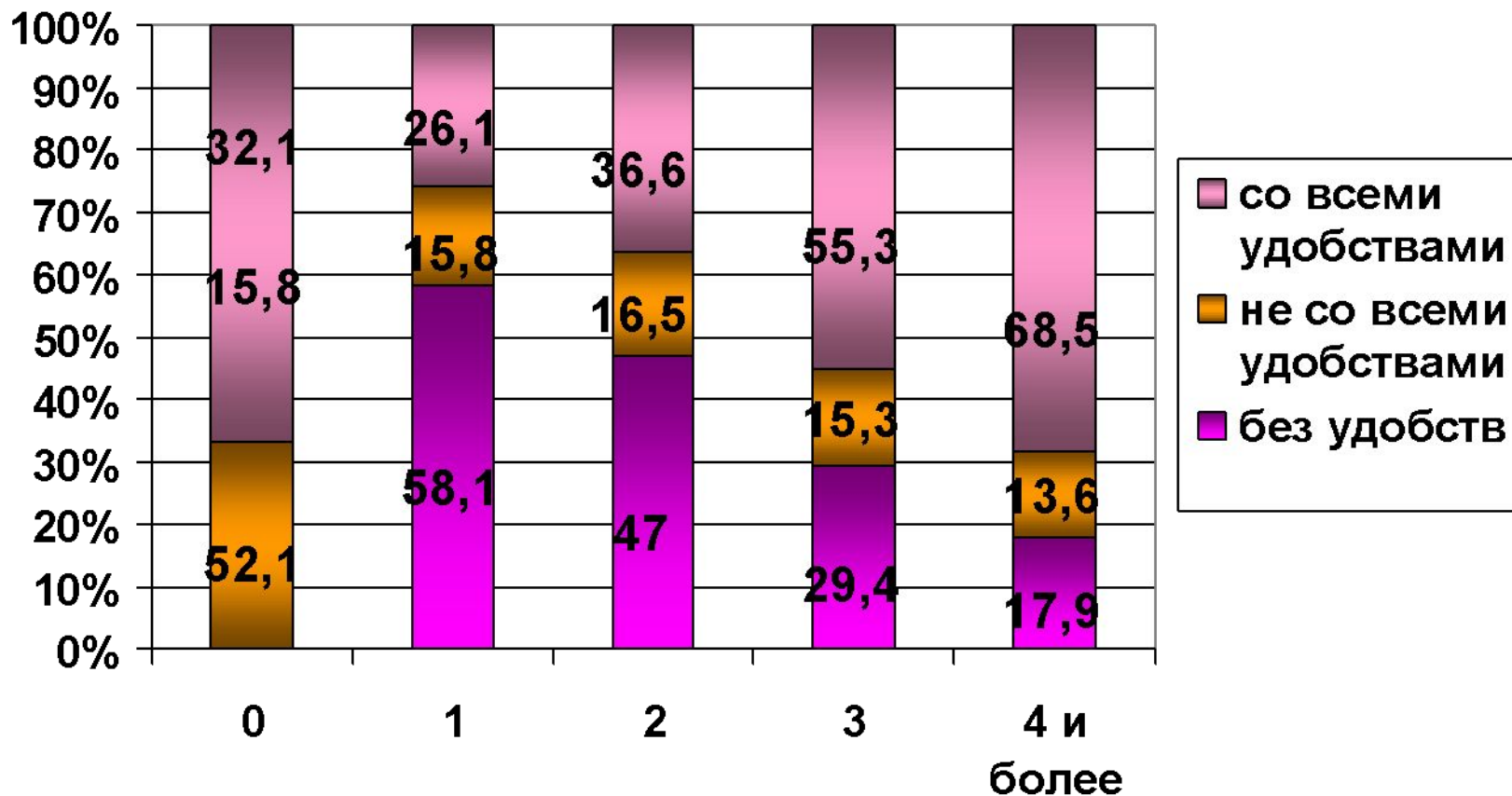
Фактически более половины российских семей проживает ниже уровня бедности

Обеспеченность жилищной площадью в зависимости от числа детей



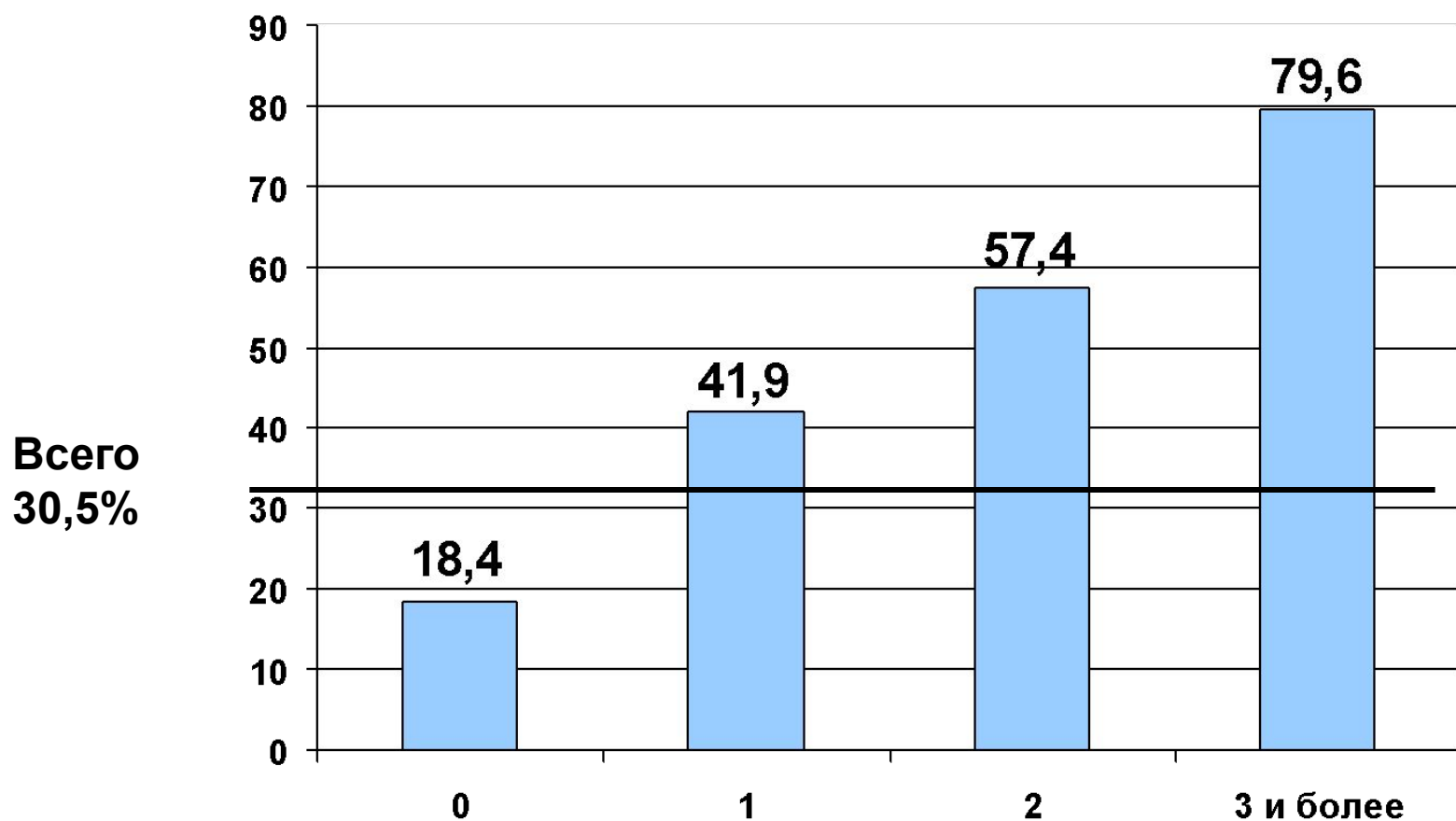
кв.метров общей площади на члена домохозяйства

Уровень благоустройства жилья в зависимости от числа детей

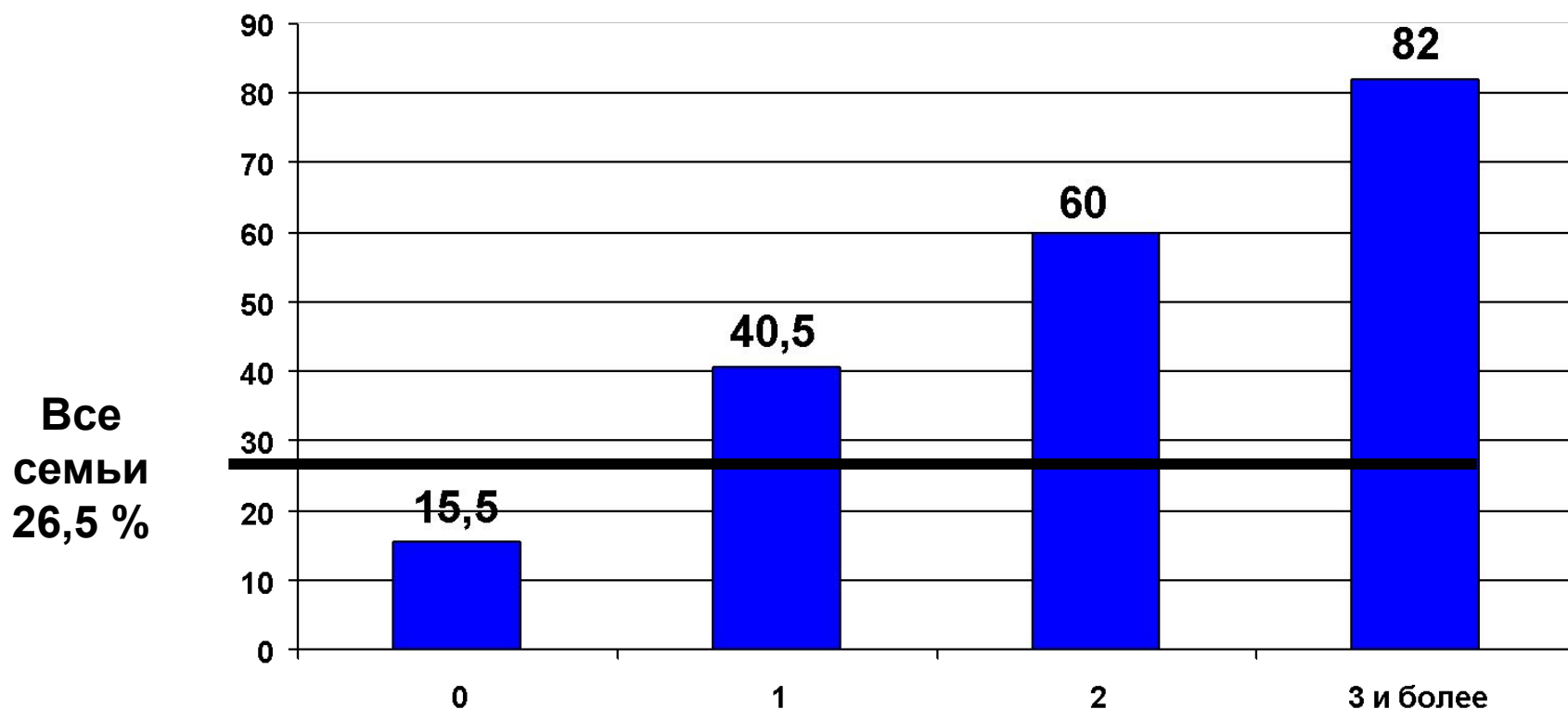


% бедных семей в группе НОБУС, 2 квартал, 2003 г.

(по располагаемым ресурсам ниже прожиточного уровня)



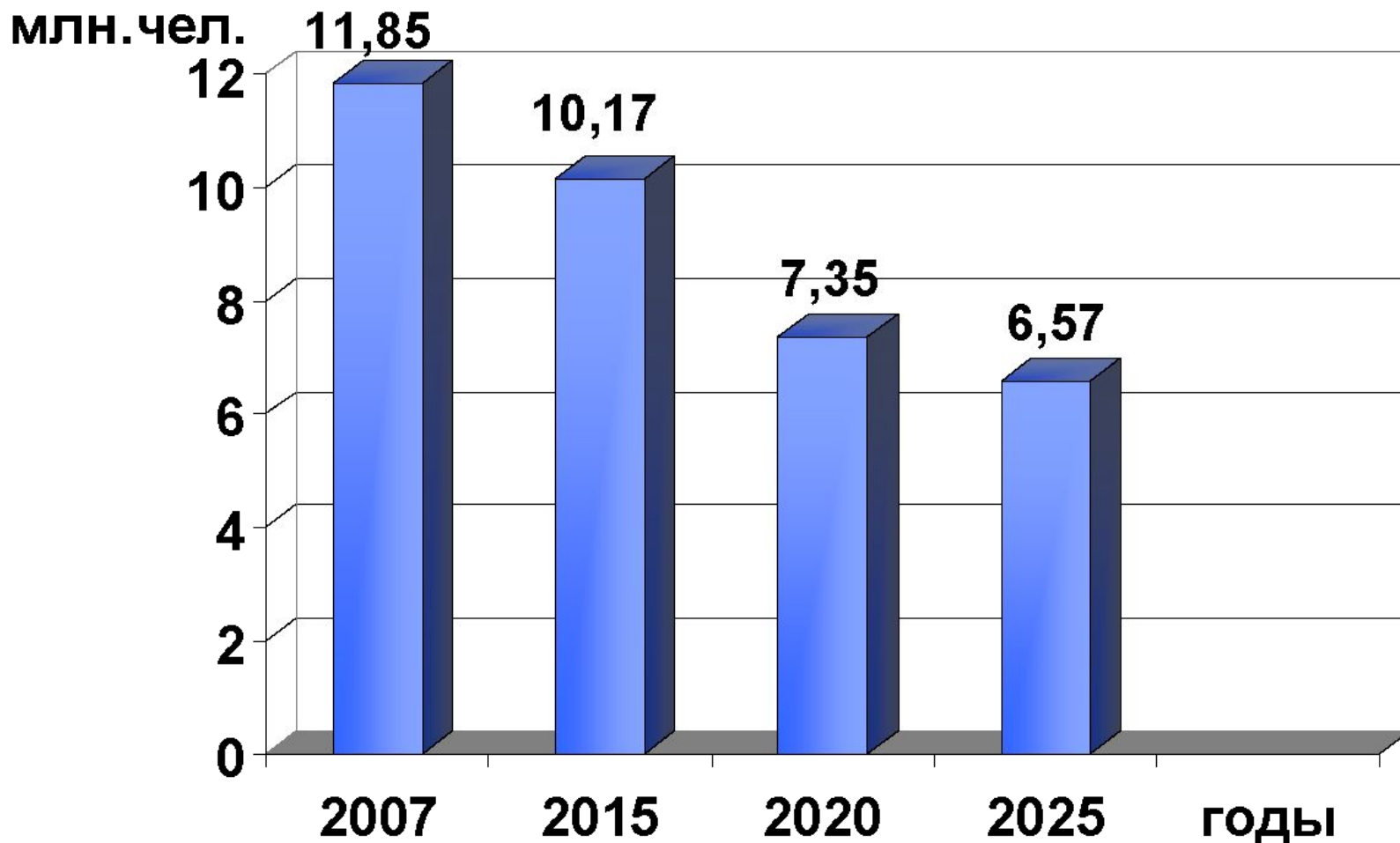
Риски попадания в число бедных для семей НОБУС, 2 квартал, 2003 год (располагаемые ресурсы)



Масштабы естественной убыли в ЦФО за 1991 – 2005 годы

	Доля естественной убыли, в %	Доля численности населения, в %	Темпы естественной убыли
Россия	100	100	1
ЦФО	43,2	26,2	1,65
ЦФО без Москвы и Московской области	42,9	14,2	3,02

Численность женщин активного репродуктивного возраста в России (20-29 лет)



Наиболее результативные меры зарубежный опыт:

1. Прямые выплаты и налоговые льготы для родителей
2. Инвестиции в доступность и качество учреждений и услуг по уходу за детьми, особенно дошкольниками
3. Меры по увеличению доступности жилья
4. Декретные пособия
5. Система поддержки матерей на рынке труда (сохранение должности за женщиной в декретном отпуске, предоставление матерям позиций с частичной занятостью)

***Исследование факторов рождаемости в странах Организации
экономического сотрудничества и развития***

***Trends and Determinants of Fertility Rates in OECD countries. The Role of the
Policies. 2006***

Наиболее весомые меры поддержки семей на 2008-2010 годы:

1. В Решении жилищных проблем:

- Введение льгот при получении и погашении жилищных введение дополнительных льгот при получении и погашении кредита на строительство или приобретение жилья для молодых семей в зависимости от числа детей, с полным погашением кредита за счет государства при рождении трех детей;
- изменение критериев отнесения семей к категории «молодая семья» до возраста 35 лет;
- существенное расширение государственного участия в строительстве жилья для семей с детьми и предоставление жилья многодетным малообеспеченным семьям с детьми, нуждающимся в улучшении жилищных условий, по договорам социального найма, с сохранением права на получение безвозмездной субсидии или займа, выделяемых за счет государственного или муниципального бюджета на строительство или приобретение жилья;
- стимулирование семейного усадебного строительства.кредитов для молодых семей в зависимости от числа детей

Наиболее весомые меры поддержки семей на 2008-2010 годы:

- 1. Увеличение минимального размера ежемесячного пособия на детей:** 500 рублей в семьях с одним несовершеннолетним ребенком 1000 рублей на каждого ребенка в семьях с двумя детьми; 2000 рублей на каждого ребенка в семьях с тремя и более детьми
- 2. Продление выплаты пособия по уходу за вторым ребенком:** с 1,5 до 2 лет, а за третьим и последующими детьми – до 3 лет и установление дифференцированного размера этого пособия: для первых детей 40% от размера зарплаты, для вторых – 70%, для третьих и последующих – 100%
- 3. Активизировать решение проблемы обеспеченности местами в детских дошкольных образовательных учреждениях** и обеспечения надлежащего качества их работы.
- 4. Введение мер, прежде всего, в демографически депрессивных регионах,** где превышение числа умерших над числом родившихся значительно превосходит общероссийские показатели. К таким регионам относятся практически все регионы Центрального федерального округа, за исключением Москвы, а также Санкт-Петербург, Ленинградская, Вологодская, Калининградская, Кировская, Нижегородская, Новгородская, Пензенская, Псковская, Саратовская, Ульяновская области, республики Карелия и Мордовия. Доля данных регионов в населении России составляет (без Москвы) – 34,5%

Незначительность инфляционных рисков при активизации демографической и семейной политики

- Инфляция спроса, к которой может привести увеличение расходов бюджета на требуемые 2% ВВП, составит незначительную часть в структуре факторов российской инфляции.
- Расчеты показывают, что увеличение расходов на 2% ВВП приведет к увеличению инфляции не более чем на 0,5 п.п.
- Увеличение социальных расходов в 2001-2006 гг. не привело к росту абсолютных показателей инфляции. Более того, инфляция снижалась с 20% в 2000 г. до 11% в 2005 г.
- Существуют экономически обоснованные методы удержания и снижения инфляции.