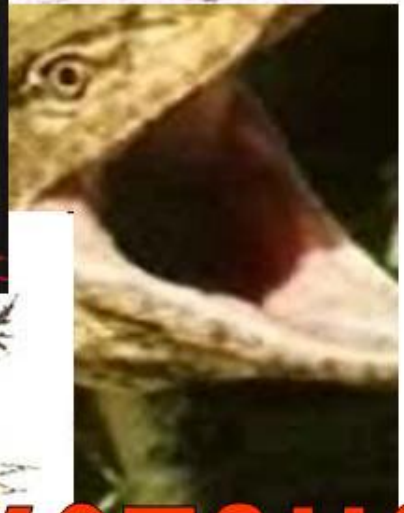
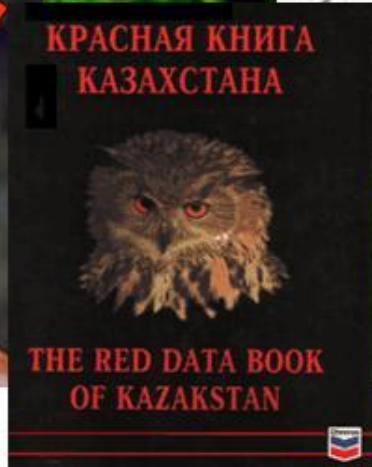


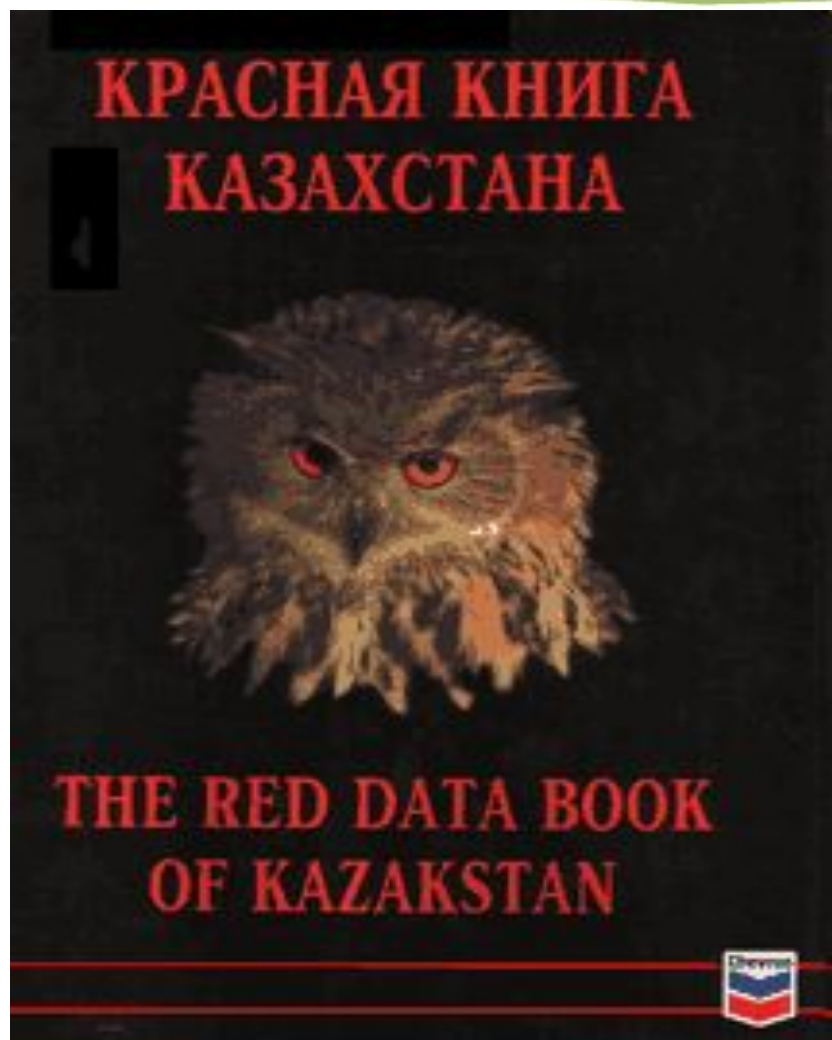


**Красная**



**книга**

**Казахстана**



*На свете нет  
ничего более  
хрупкого, чем  
надежда.*

*А. Экзюпери*



- Слова «Красная книга» появились в 1966 г., когда комиссия по выживанию видов МСОП подготовила и издала «Красную книгу фактов», в которую были занесены виды животных (а впоследствии – и растений), находящиеся под угрозой исчезновения во всем мире.
- **Красный цвет в данном случае означает опасность.**
- В неё было включено около: 300 видов млекопитающих, 500 - птиц, 200 - земноводных и пресмыкающихся, 200 - рыб, более 700 видов растений.



- В Казахстане Красная книга учреждена Правительством Республики 16 января 1978 г.
- В первом издании предусматривались только две категории: виды, находящиеся под угрозой исчезновения (категория А), и редкие виды (категория Б). В неё было занесено 87 видов позвоночных животных.
- В 1981 году вышла в свет вторая часть Красной книги Казахской ССР, в которую занесено 307 видов растений.



- **В 1991г. появилось второе издание Красной книги Казахстана, в которую впервые были включены беспозвоночные животные.**
- Дальнейший сбор информации привел к появлению третьего издания Красной книги (1996г.), в которую входят: 16 видов рыб, земноводных – 3, пресмыкающихся – 10, птиц – 56, млекопитающих – 40 видов.



- Красная книга РК состоит из 2-х томов: Животные и Растения. В последнем издании каждое занесенное в Красную книгу животное отнесено к одной из 5 общепринятых категорий статуса:

**1 – исчезающие виды;**

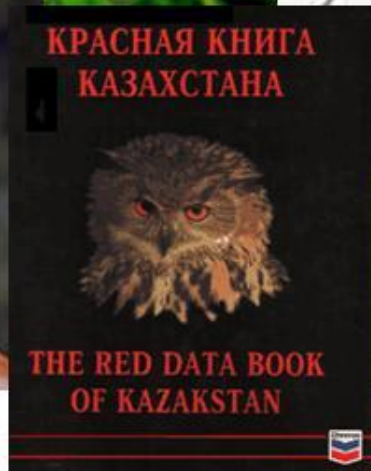
**2 – сокращающиеся,** т.е. численность быстро сокращается, что может привести их в категорию исчезающих;

**3 – редкие виды;**

**4 – неопределенные,** малоизвестные виды (состояние популяций вызывает тревогу, но недостаток сведений не позволяет их отнести ни к одной из категорий);

**5 – восстановленные.**





# Приложение. Животные.

**Класс**  
**Млеко-**  
**питающие**





# Красный волк



**КРАСНЫЙ ВОЛК** (*Cuon alpinus*), хищное млекопитающее семейства волчьих.

Длина тела около 1 м. В наружном облике сочетаются черты волка, лисицы и шакала. Характерные черты: длинная шерсть и пушистый хвост, сравнительно узкая морда, большие уши. Окраска рыжая.



- Распространен в Южной Азии (северная граница проходит по югу Уссурийского края, Джунгарскому Алатау, Памиру). Предпочитает селиться в горных лесах, поднимаясь до альпийской зоны, однако, нередко появляется в несвойственных ландшафтах: лесостепи, степи и пустыне. Вне периода размножения держится стаями (до нескольких десятков особей).
- Охотится преимущественно днем. Питается в основном копытными (летом регулярно растительной пищей).



# ИРБИС (снежный барс).



Ирбис (*Panthera uncia*), хищное млекопитающее семейства кошачьих.

Длина тела 120-150 см, масса 23-40 кг. Конечности относительно короткие. Лапы широкие и массивные. Когти втяжные.

Предпочитает скальные участки. Активен в сумерках. Охотится он, главным образом, на горных козлов и баранов.







- Живут барсы парами. Свои логова устраивают в пещерах и расщелинах между камнями.
- Размножение в январе-мае. В помете 2-3 детеныша. В первые дни после появления детенышей самка согревает их, устилая логово шерстью, вырванной из собственного тела.
- Продолжительность жизни до 18 лет.
- В 1971 Международная федерация торговли пушниной ввела запрет на торговлю мехом снежного барса.
- Из-за уменьшения количества копытных и отлова ирбисов для зоопарков находится под угрозой исчезновения. Занесен в Красную книгу МСОП.



# КАРАКАЛ (Felis caracal).

- **Длина тела 65-82 см, хвоста 20-31 см; масса 11-13 кг. По внешнему виду и кисточкам на ушах напоминает рысь. Но обладает более тонким, стройным телом, на высоких тонких ногах; также отличается равномерной светло-рыжей окраской. На морде и ушах небольшие черные отметины, концы ушей украшены кисточками.**
- **Обитает в пустынях Африки и Азии, в том числе на юге Туркмении. Охотится, главным образом ночью, а днем находит убежище в брошенных норах. Каракал скрадывает добычу и настигает ее большими (до 4.5 м) прыжками. В основном питается грызунами, реже птицей, мелкими антилопами и др. Может охотиться на домашний скот и птицу.**
- **Детеныши (от 1 до 4) рождаются в начале апреля.**
- **В древности каракалов дрессировали для охоты на антилоп, зайцев и птиц.**
- **Промыслового значения не имеет. Малочислен. Занесен в Красную книгу МСОП.**





**Каракал.**



*Гепард*





*Кулан*



*Сайгак*



*Драмадер*



***Тюлень***

# СУРОК МЕНЗБИРА

## Отряд Грызуны

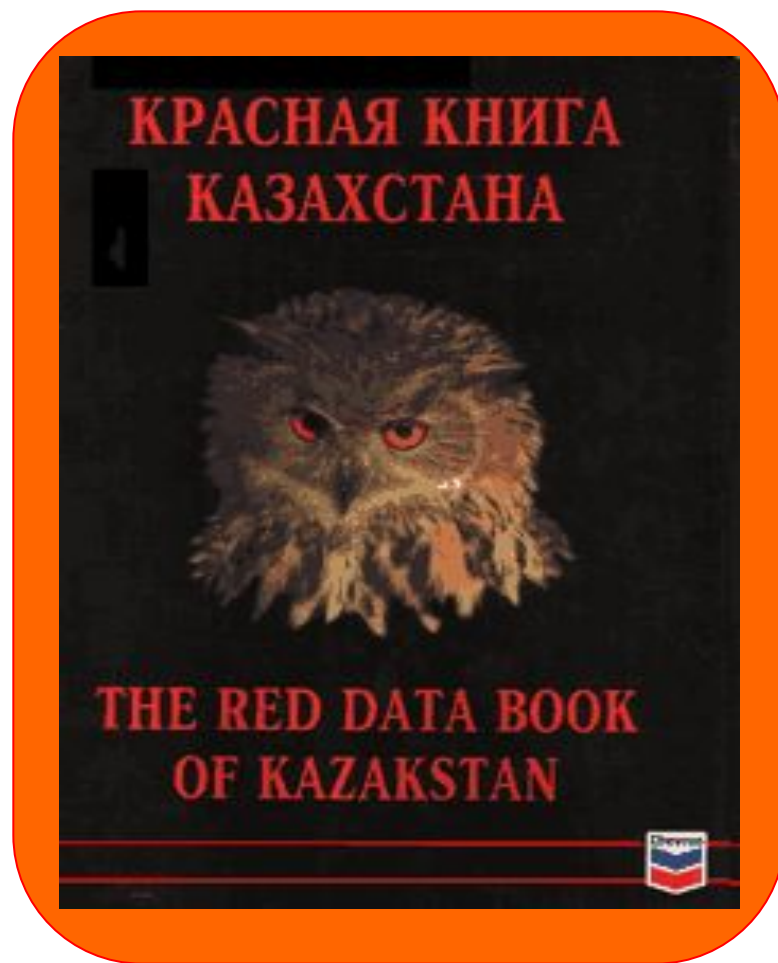


Обитает на высотах 2000-3400 м над ур. м., на альпийских, субальпийских лугах и в злаковых степях. В нижнем поясе заселяет наиболее многоснежные северные и северо-восточные склоны, в верхнем (свыше 2900 м) - южные и юго-западные малоснежные и более прогреваемые. Излюбленные места обитания - пологие склоны со средне- и низкотравной растительностью, около ручьев и мощных снежников.

В 40-х гг в Казахстане насчитывалось 40-50 тыс. сурков Мензбира, при средней плотности населения 100-120 зверьков на 1 км<sup>2</sup>. В 70-е гг, его численность сократилась на одну треть, а сейчас в Казахстане не более 20-25 тыс. особей, при плотности населения 54-94 особей на 10 км<sup>2</sup>.



# Класс Птицы.



# ДРОФЫ (Otididae) — семейство птиц отряда журавлеобразных.

- Дрофы — птицы крупных и средних размеров. Масса крупных видов достигает 20–23 кг, самых мелких 1–2 кг. Телосложение дроф плотное, шея средней длины и довольно толстая, голова относительно крупная.
- На подошвенной стороне пальцев обильно развиты мелкие жесткие подушечки из упругой мозолистой кожи. Дрофы неутомимы в ходьбе и при необходимости быстро бегают и искусно затаиваются от врагов. Этому способствует хорошо выраженная у многих видов покровительственная окраска. У всех представителей этого семейства оперение жесткое, плотное, разнообразной окраски, более скромной у северных видов и яркой у тропических. Копчиковой железы нет.
- Самцы крупнее самок и у некоторых видов окрашены ярче.
- Дрофы — обитатели открытых пространств — степей, саванн, прерий, пустынь и полупустынь, но встречаются и на участках сельскохозяйственного ландшафта







# ФЛАМИНГО.

- **Длина 91–120 см. Клюв круто изогнут под углом. На языке и краях челюстей — роговые пластины, образующие цедильный аппарат. Ноги и шея очень длинные. Три передних пальца на ногах соединены плавательной перепонкой. Оперение белое, розовое или красное, концы крыльев черные. Самцы и самки окрашены одинаково.**
- **Держатся колониями прибрежных морских мелководий и соленых озер в аридных областях. Стоя в воде, отдыхают, спят, кормятся. Хорошо плавают. На суше лишь высиживают птенцов. Питаются планктонными рачками и семенами водных растений, выцеживая их из воды.**
- **Гнездятся колониями до сотен тысяч пар на топких отмелях, удаленных от берегов островов. Моногамы. Пары образуются в стаях во время коллективных демонстраций. Гнезда, усеченно-конусовидные, из ила и песка строят самцы.**
- **В кладке 2 яйца. Самки в колонии несутся синхронно. Насиживают 1 месяц по очереди самец и самка. Новорожденные птенцы опушены и способны передвигаться. Сразу после вылупления птенцы сбиваются в стайки. Около двух недель родители кормят их отрыжкой, состоящей из особых выделений стенок пищевода, полупереваренных рачков и водорослей.**







*Фламинго*

## Сапсан.



- Длина 40–50 см, масса 600–1300 г (самки крупнее самцов). У сапсана мощное телосложение, широкая грудь с твердыми выпуклыми мышцами, плотное, прилегающее к телу жесткое оперение.
- Предпочитает селиться на открытых местах с пересеченным рельефом. Основная пища — птицы. В момент ставки развивает скорость до 280 км/ч.
- Гнездовые участки соседних пар располагаются обычно далее 5–10 км друг от друга. Гнездо энергично защищается от любых нарушителей: хищных птиц, поморников, песцов.
- В кладке 2–4 яйца красно-коричневого цвета. Насиживает в основном самка от 30 до 35 дней. В возрасте 35–40 дней птенцы становятся на крыло, но выводки держатся вместе с родителями 1,5–2 месяца после вылета из гнезда. Местами сапсан используется как ловчая птица, которая может напускаться и на такую крупную добычу, как цапли и гуси.



**ЛЕБЕДЬ-КЛИКУН** (*Cygnus cygnus*), птица из рода лебедей семейства утиных.

Одна из наиболее крупных птиц нашей фауны; масса его достигает 7—10 кг, изредка 13 кг. Как и другие виды лебедей, кликун по общему облику — красивая, гордая и величественная птица.





*Лебедь-кликун*

# БОРОДАЧ

## Отряд Соколообразные



Численность - неизвестна, но в Казахстане исчисляется, видимо, десятками гнездящихся пар. Вследствие того, что кормовые участки, регулярно посещаемые бородачами, могут превышать 300. В Алматинском заповеднике гнездится не менее 3 пар, в Аксу-Джабаглинском - порядка 5 пар на км<sup>2</sup>, существенно перекрываясь у соседних пар, истинную плотность населения этого вида сложно определить, и она кажется выше действительной, однако, по-видимому, близка к естественной и стабильна.

**Места обитания: Скалистые горы, преимущественно высокогорья, заселенные дикими копытными животными .**

Класс  
Земноводные





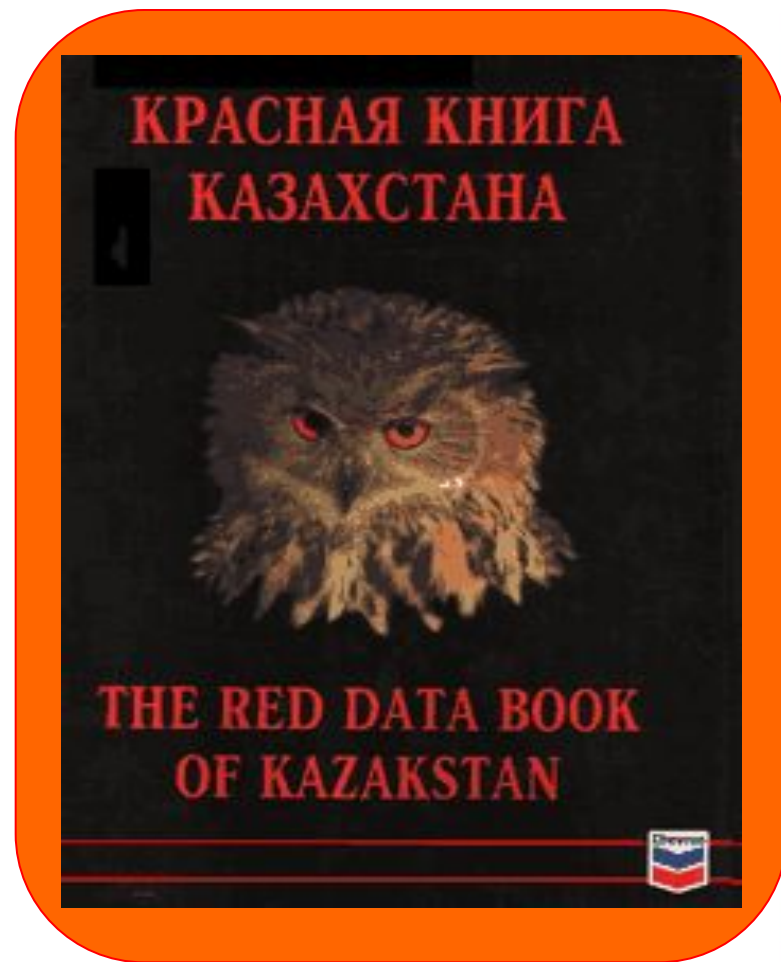


## СЕМИРЕЧЕНСКИЙ ЛЯГУШКОЗУБ (*Ranodon sibiricus*), хвостатое земноводное семейства углозубов.

- Длина тела до 20 см, около половины приходится на хвост. Общая окраска темно-оливковая, у взрослых особей часто образуются темные пятна. Имеет широкую плоскую голову с закругленной мордой. По бокам тела 11–13 поперечных бороздок, слабовыраженные бороздки имеются и на передней половине хвоста. На спинной стороне хвоста хорошо развита плавниковая складка. Передние ноги четырехпалые, задние — пятипалые.
- Казахстана и Китая, на высоте 1800–2500 м над уровнем моря. Животные весьма устойчивы к низким температурам, наиболее активны вечером и в первую половину ночи. Питаются в основном личинками ручейников и бокоплавов.
- Оплодотворение у лягушкозубов наружное. Самцы приклеивают комок со сперматозоидами (сперматофор) к находящимся в воде камням или ветвям и привлекают самок, которые прикрепляют к основанию сперматофора слизистый мешок с икрой. Личиночный период у лягушкозуба продолжается очень долго и процесс превращения во взрослое животное занимает три года.
- Занесен в Красную книгу Казахстана.



Класс  
Пресмы -  
кающиеся.



**СЕРЫЙ ВАРАН** (*Varanus griseus*), ящерица рода варанов. Самая крупная ящерица фауны Средней Азии (длина до 1,6 м).

- В отличие от большинства варанов — обитателей тропиков, серый варан обитает в умеренной зоне северного полушария. Помимо пустынь Средней Азии и Казахстана он распространен также в Северной Африке и Юго-Западной Азии.
- Серый варан активен в основном в светлое время суток, а ночь проводит в норах.
- Серые вараны часто поселяются в колониях песчанок, расширяя их норы до нужного размера и заодно закусывая их обитателями.
- Занесен в Красную книгу МСОП.





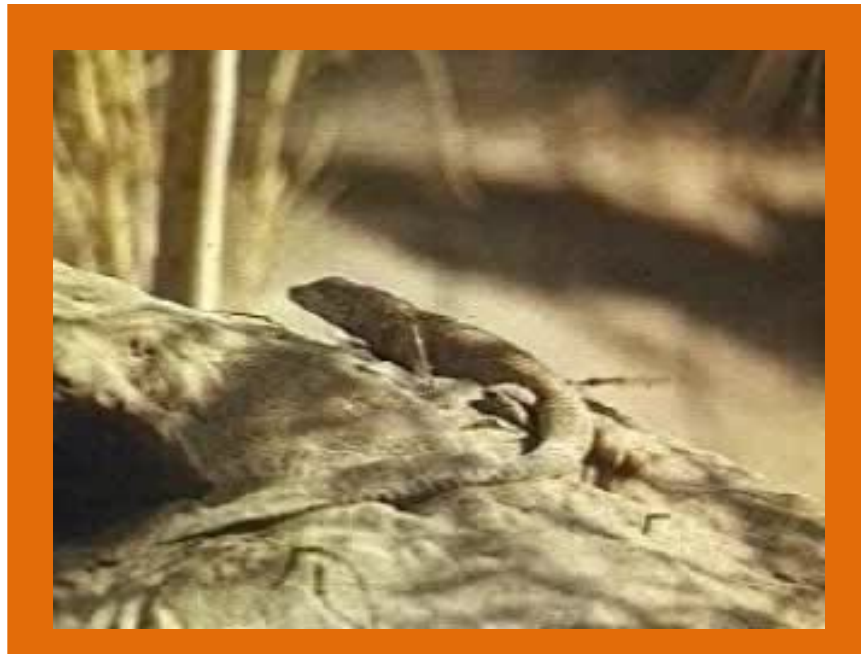
*Серый варан*

## ЖЕЛТОБРЮХИЙ ПОЛОЗ (желтобрюх) (*Coluber jugularis* или *Coluber caspius*), неядовитая змея семейства ужеобразных.

- Самая крупная змея Европы, длина которой превышает 2 м. Верх тела окрашен в разнообразные оттенки оливкового цвета. Вокруг глаз имеется желтое пятно. Брюхо желтое, палевое или красноватое.
- Распространен в Южной Европе от Балкан до реки Урал, а также в Передней и Малой Азии. В России встречается в юго-восточных областях Европейской части и Предкавказье.



- Предпочитает открытые степи и полупустыни, кустарниковые заросли вдоль троп и дорог и каменистые склоны гор. В засушливые годы держится в поймах рек. В качестве постоянных убежищ использует трещины в почве, норы грызунов или низкие дупла. Активен только в светлое время суток. питается различными грызунами, птицами и их яйцами, а также ящерицами и другими змеями. Добычу ловит на ходу и часто поедает даже не задушив.
- Спаривание происходит в апреле-мае. Самка откладывает от 7 до 15 яиц в конце июня – июле. Молодые змейки вылупляются в конце августа – сентябре. На местах зимовки обычно скапливается до 10 и более особей.
- В случае опасности не пытается скрыться, а сворачивается спирально, подобно ядовитым змеям. Раздраженная, может прыгнуть на 1,5-2 метра, стараясь укусить в лицо, особенно в глаз. Укус очень болезненный, но неопасный для человека.



*Ящурки*

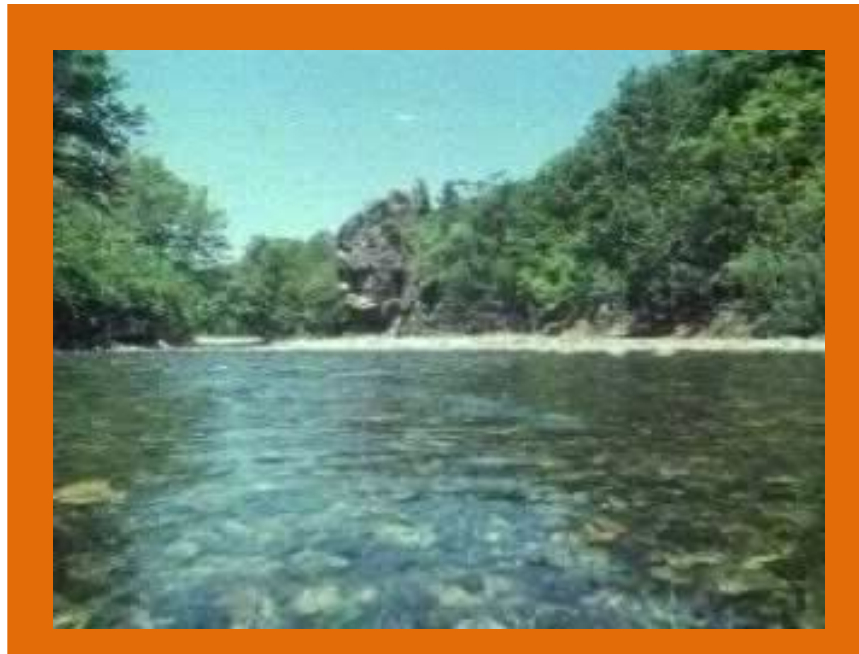


Класс  
РЫБЫ.



**КАСПИЙСКАЯ МИНОГА (*Caspiomyzon wagneri*, Kessler, 1870),  
бесчерепное животное класса миног. Входит в отряд миногообразных  
(*Petromyzontiformes*) и семейство миноговых (*Petromyzontidae*).**

- Длина тела около 45 см, масса 120 - 205 г. Питается водорослями, а также трупами рыб и других водных животных.
- Обитает в Каспийском море, для икрометания поднимается в реки, главным образом в Волгу и Куру. Ход в Волге начинается в сентябре, а заканчивается только с появлением на реке льда. В Куру он начинается только в ноябре, заканчиваясь в феврале, когда температура воды опускается с 11 до 6 °С. Нерест происходит на отмелях с марта по май или с мая по июль.
- В прошлом веке каспийская минога была очень многочисленна и встречалась во всех притоках Волги и Урала. Из-за высокого содержания жира сушеную миногу жгли вместо свечей, вытапливали из нее жир, который применялся в технических целях и медицине, а также употребляли в пищу в жареном виде. Каспийская минога внесена в Европейский Красный список и Красную книгу России, как вид, численность которого сокращается.



*Миногога*

## Лосось.

- Ценные промысловые рыбы горбуша, кета, чавыча, нерка и др. относятся к роду тихоокеанских лососей (*Oncorhynchus*). Это проходные рыбы, нерестящиеся в северных реках на востоке Евразии и в Америке.
- Молодь лососей год или больше проводит в нерестовых реках, после чего скатывается в море и отправляется к местам нагула. Готовая к размножению рыба вновь возвращается к местам своего рождения. У самцов образуется характерный «горб» на спине, а рыло приобретает крючкообразную форму. Меняется и окраска тела. Отнерестившиеся лососи в большинстве погибают.
- Лососи обладают очень вкусными мясом и икрой, а интенсивный промысел значительно подрывает их запасы.



# ЩУКОВИДНЫЙ ЖЕРЕХ

## Отряд Карпообразные.



Места обитания. В основном, мутноводные участки рек и каналов. Предпочитает водоемы с течением, осветленной и застойной воды избегает. Поэтому в озерах и слабопроточных водохранилищах редок, по мере наполнения последних уходит в реки .

Численность невелика. Ловится единичными экземплярами. В водохранилищах в первые годы их наполнения численность лысача может несколько возрасти, и в этом случае он даже добывается как прилов, особенно в преднерестовый период . Последние достоверные сведения о его поимке в Казахстане (район г. Чиили) датируется 1953 годом .

**БАРБУСЫ (Barbus), род рыб семейства карповых. В настоящее время принято относить всех барбусов к одному роду, выделенному еще в 1817 Жоржем Кювье (ранее их разделяли на несколько родов).**

- Достигают в длину 10–12 см. Самцы большинства видов барбусов стройнее, мельче и ярче окрашены, чем самки. Обитают в водоемах Африки, Индии, Китая, Юго-Восточной Азии и Индонезии. Несколько видов в Европе. Большинство — мирные, стайные рыбы, но в аквариуме могут обкусывать плавники медлительным крупным рыбам, особенно вуалевых форм. Очень подвижны. Среди европейско-азиатских барбусов есть крупные промысловые рыбы, например, **аральский усач**.
- Около 50 красиво окрашенных видов разводят в аквариумах. Все аквариумные барбусы — азиатские или азиатско-африканские рыбы, имеющие конечный рот и мелкие размеры. Завезены в Россию в 1910 г. В аквариумах содержатся: суматранский барбус, алый барбус, черный барбус, барбус-клоун, зеленый. Многие виды барбусов стали редкими в природе. 16 видов занесены в Красную книгу МСОП.





***Барбусы***