

**Формирование и финансовое обеспечение
государственного/муниципального задания
в свете Федерального закона от 08.05.2010 г.
№ 83-ФЗ**

г. Москва

**I. Государственное/муниципальное задание
на оказание услуг (выполнение работ)
в свете Федерального закона от 8 мая 2010 года
№83-ФЗ**

Нормы законодательства Российской Федерации, регулирующие работу с государственными/муниципальными заданиями

Действующие нормы

- ✓ Бюджетный кодекс РФ (ст.6, ст.69.2)
- ✓ Федеральный закон «Об автономных учреждениях» (ст.4, ст.20)

Новые нормы

- ✓ Бюджетный кодекс РФ (ст.6, ст.69.2, 78.1)
- ✓ Федеральный закон «Об автономных учреждениях» (ст.4, ст.20)
- ✓ Федеральный закон «О некоммерческих организациях» (ст.9.2, ст.32)
- ✓ Федеральный закон №83-ФЗ (ст.33)

Изменены:

1. состав организаций, для которых составляется государственное/муниципальное задание
2. форма государственного/муниципального задания
3. ограничения на включение в государственное/муниципальное задание платных услуг

Содержание государственного/муниципального задания

Статья 69.2 БК РФ

1. Государственное (муниципальное) задание должно содержать:
 - ~~выписку из реестра расходных обязательств;~~ *
 - показатели, характеризующие ~~состав,~~ * качество и (или) объем (содержание) оказываемых услуг (выполняемых работ);
 - порядок контроля за исполнением государственного (муниципального) задания;
 - требования к отчетности.
 - определение категорий потребителей услуг;
 - порядок оказания соответствующих услуг;
- предельные цены (тарифы) на оплату услуг, оказываемых на платной основе или порядок их установления в случаях, если законодательством Российской Федерации предусмотрено их оказание на платной основе, либо порядок установления указанных цен (тарифов) **в случаях, установленных законодательством Российской Федерации***.

** Редакция ФЗ от 8.05.2010 №83-ФЗ*

Государственное/муниципальное задание не содержит финансовых показателей

Государственное
/муниципальное
задание
(документ)



финансовое
обеспечение
задания

Аналитика

(оценка потребности в услугах; связь с реестром расходных обязательств; определение натуральных и финансовых нормативов; связь с целями и задачами ОИВ и т.д.)

Порядок формирования и финансового обеспечения государственного/муниципального задания

Статья 69.2 БК РФ

Государственное (муниципальное) задание формируется ... в порядке, установленном ... высшим исполнительным органом государственной власти субъекта Российской Федерации, местной администрацией муниципального образования

Государственное (муниципальное) задание формируется для бюджетных и автономных учреждений, а также казенных учреждений, определенных в соответствии с решением органа государственной власти (государственного органа), органа местного самоуправления, осуществляющего бюджетные полномочия главного распорядителя бюджетных средств *(введен ФЗ от 8.05.2010 №83-ФЗ)*

Финансовое обеспечение выполнения государственных (муниципальных) заданий осуществляется за счет средств ... бюджетов субъектов Российской Федерации и бюджетов территориальных государственных внебюджетных фондов, местных бюджетов в порядке, установленном ... высшим исполнительным органом государственной власти субъекта Российской Федерации, местной администрацией

**Проект модельного Постановления
высшего исполнительного органа государственной власти субъекта РФ
«О ПОРЯДКЕ ФОРМИРОВАНИЯ
ГОСУДАРСТВЕННОГО ЗАДАНИЯ В ОТНОШЕНИИ ГОСУДАРСТВЕННЫХ
УЧРЕЖДЕНИЙ СУБЪЕКТА РОССИЙСКОЙ ФЕДЕРАЦИИ И ФИНАНСОВОГО
ОБЕСПЕЧЕНИЯ ВЫПОЛНЕНИЯ ГОСУДАРСТВЕННОГО ЗАДАНИЯ»**



Форма государственного задания для услуг (1)

1. Наименование государственной услуги _____

2. Потребители государственной услуги _____

3.1 Объем услуги (в натуральных показателях)

Наименование показателя	Единица измерения	Значение показателей объема государственной услуги					Источник информации о значении показателя
		отчетный финансовый год	текущий финансовый год	очередной финансовый год ³	первый год планового периода	второй год планового периода	
1.							
2.							

3.2 Показатели, характеризующие качество государственной услуги

Наименование показателя	Единица измерения	Формула расчета	Значения показателей качества государственной услуги					Источник информации о значении показателя (исходные данные для ее расчета)
			отчетный фин. год	текущий фин. год	очередной фин. год	I год планового периода	II второй год планового периода	

П.п. 1 – 3.1 заполняются на основе ведомственного перечня услуг

П. 3.2 – заполняется на усмотрение ГРБС(для КУ)/учредителя (БУ и АУ), в случае наличия 8 показателей качества в базовом перечне услуг заполняется обязательно

Форма государственного задания для услуг (2)

4.1 Порядок оказания государственной услуги

Реквизиты НПА	Требования к порядку оказания услуги
НПА 1	(Ссылка на статью, параграф и т.п. НПА)
НПА 2	...
НПА 3	...

4.2 Порядок информирования потенциальных потребителей государственной услуги

Способ информирования	Состав размещаемой (доводимой) информации	Частота обновления информации
1. Информационный стенд в учреждении	Режим работы Прейскурант на платные услуги Контактные телефоны	По мере фактического обновления информации, но не реже чем 1 раз в год
2. Сайт в Интернет (URL)
3.

Форма государственного задания для услуг (3)

5. Основания для досрочного прекращения исполнения государственного задания:

- Нарушение условий государственного задания
- Изменение нормативной правовой базы
- Ликвидация учреждения
- Решение суда
- Форс-мажор
- Иные

6. Предельные цены (тарифы) на оплату государственной услуги в случаях, если федеральным законом предусмотрено их оказание на платной основе:

- Нормативный правовой акт, устанавливающий цены (тарифы) либо порядок их установления
- Орган, устанавливающий цены (тарифы)
- Значения предельных цен (тарифов)

Наименование государственной услуги	Цена (тариф), единица измерения
1.	
2.	

Форма государственного задания для услуг (4)

7. Порядок контроля исполнения государственного задания

	Формы контроля	Периодичность	Органы власти, осуществляющие контроль исполнения
1.1.	Плановые проверки	Устанавливается органом, осуществляющим функции и полномочия учредителя (ГРБС)	Контрольно-ревизионное подразделение органа, осуществляющего функции и полномочия учредителя

8. Формы отчетности

Наименование показателя	Единица измерения	Значение, утвержденное в государственном задании на отчетный финансовый год	Фактическое значение за отчетный финансовый год	Характеристика причин отклонения от запланированных значений	Источник(и) информации о фактическом значении показателя
1.					
2.					

Форма государственного задания для работ (отличия от соответствующей формы для услуг)

- Нет категории «потребители»
- Вместо показателей качества и объема:

Характеристика работы

Наименование работы	Содержание работы	Планируемый результат выполнения работы				
		отчетный финансовый год	текущий финансовый год	очередной финансовый год ³	первый год планового периода	второй год планового периода
1.						

- Нет ссылок на НПА, определяющих порядок выполнения работ
- Нет порядка информирования потребителей
- Нет предельных цен
- Другая форма отчетности:

Результат, запланированный в государственном задании на отчетный финансовый год	Фактические результаты, достигнутые в отчетном финансовом году	Источник(и) информации о фактически достигнутых результатах
1.		
2.		

**II. Формирование перечня
государственных/муниципальных услуг в
целях формирования задания
в свете Федерального закона от 8 мая 2010 года
№83-ФЗ**

Разработка перечня бюджетных услуг в рамках программ реформирования региональных и муниципальных финансов (2004-2009 г.г.)

создание системы учета потребности в предоставляемых бюджетных услугах

проведение оценки потребности в предоставляемых бюджетных услугах (отдельно по видам бюджетных услуг) и фактически предоставленных бюджетных услуг за последние три отчетных года

утверждение полного перечня бюджетных услуг, по которым должен производиться учет потребности в их предоставлении

утверждение порядка проведения ежегодной оценки потребности в предоставлении бюджетных услуг и учета результатов оценки при формировании расходов на очередной финансовый год

публикация в СМИ и сети Интернет результатов оценки потребности в предоставлении бюджетных услуг и фактически произведенных (запланированных расходов)

учет результатов оценки при формировании расходов на очередной финансовый год

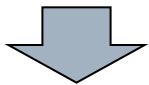
Государственная/муниципальная услуга в сфере:

бюджетных правоотношений

Статья 6 Бюджетного кодекса Российской Федерации

государственные (муниципальные) услуги (работы) (*действующая до 1.01.2011 г. редакция*) - услуги (работы), оказываемые (выполняемые) в соответствии с государственным (муниципальным) заданием органами государственной власти (органами местного самоуправления), бюджетными учреждениями, иными юридическими лицами

государственные (муниципальные) услуги (работы) (*редакция ФЗ от 8.05.2010 №83-ФЗ*) - услуги (работы), оказываемые (выполняемые) органами государственной власти (органами местного самоуправления), государственными (муниципальными) учреждениями и в случаях, установленных законодательством Российской Федерации, иными юридическими лицами



Для услуг учреждений не обязательно наличие заявительного порядка

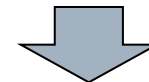
Не нужен административный регламент

деятельности органов государственной власти (органов местного самоуправления)

Ст. 2 ФЗ от 27.07.2010 № 210 «Об организации предоставления государственных и муниципальных услуг»

Государственная услуга - деятельность по реализации функций органа государственной власти (органа государственного внебюджетного фонда, органа МСУ при осуществлении отдельных государственных полномочий), которая осуществляется по запросам заявителей в пределах установленных нормативными правовыми актами Российской Федерации и нормативными правовыми актами субъектов Российской Федерации полномочий органов, предоставляющих государственные услуги

Муниципальная услуга - деятельность по реализации функций органа МСУ, которая осуществляется по запросам заявителей в пределах полномочий органа МСУ, предоставляющего муниципальные услуги, по решению вопросов местного значения, установленных в соответствии с ФЗ от 6.10. 2003 №131-ФЗ и уставами муниципальных образований



Для услуг органов власти (МСУ) не обязательно формирование задания

Проблемы разработки перечня услуг

1. **Отсутствие в законодательстве четкого определения услуги** (БК РФ? ОКУН? 210-ФЗ?)
2. Имеющиеся классификаторы услуг не предназначены для **целей планирования расходов бюджета** (в медицине - излишне детализированы и ориентированы исключительно на производителя услуг, и социальной защите, образовании, культуре - слишком укрупнены).

Кто должен разрабатывать и утверждать перечень бюджетных услуг?

Рекомендуется: разработка – отраслевые ведомства совместно с учреждениями;
утверждение – НПА отраслевого ведомства

Не рекомендуется: учреждения независимо формулируют свои услуги (например, в соответствии с уставом) – отсутствие системы; сложность определения нормативов, неочевидность соответствия целям ОИВ

Утверждение перечня услуг постановлением правительства (решением администрации)
– негибкий документ, сложность внесения изменений

Определение услуги

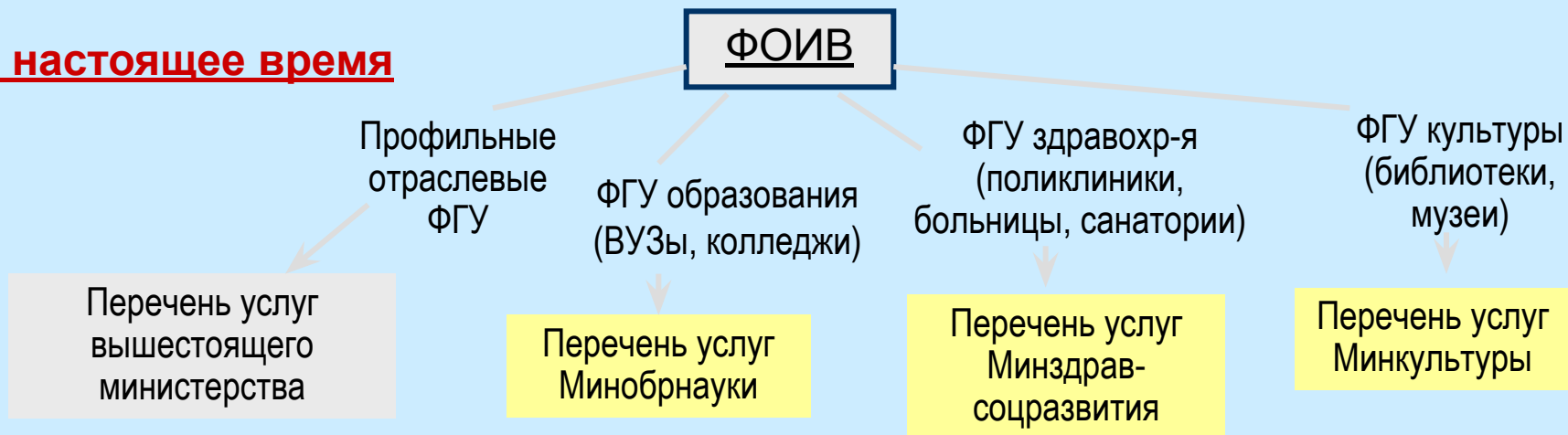
Полномочие – это официально предоставленные права и обязанности деятельности

Функция – это деятельность, круг действий в рамках конкретного полномочия

Услуга – это **непосредственный результат** деятельности (реализации полномочия или исполнения функции) органа государственной власти (местного самоуправления), государственного (муниципального) учреждения

Изменение подходов к формированию перечней государственных услуг на федеральном уровне

В настоящее время

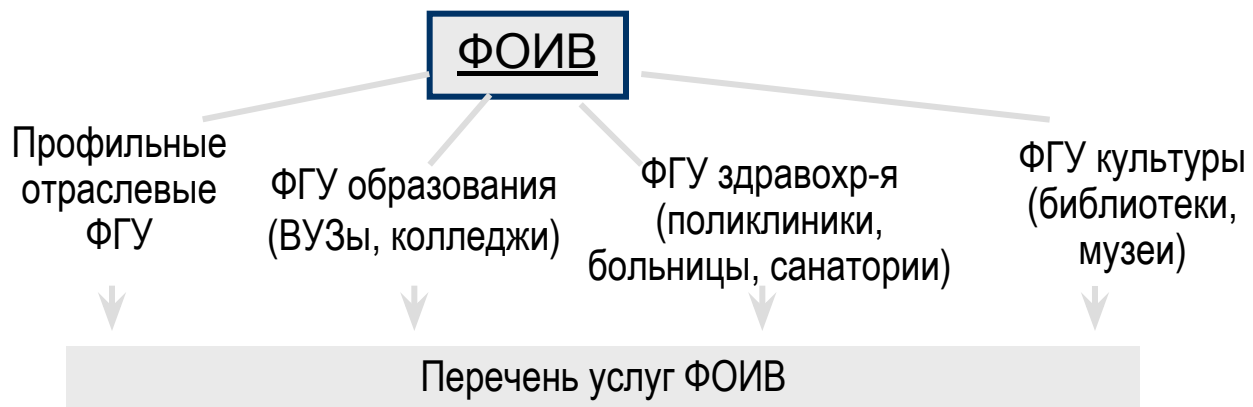


2) Ведомственный перечень ФОИВ

(с правом дополнения и детализации базовых (отраслевых) перечней)

Предлагается

- 1) **Базовый (отраслевой) перечень** министерства в сфере регулирования



Изменение формата перечня госуслуг на федеральном уровне (и в модельном НПА для субъекта)

В НАСТОЯЩЕЕ ВРЕМЯ

Перечень утверждает отраслевое министерство для всех учреждений соотв. отрасли по форме:

Наименование услуги	Категории потребителей	Перечень и единицы измерения показателей объема	Основные требования к качеству услуги	Реквизиты НПА, утверждающего адм.регламент
---------------------	------------------------	---	---------------------------------------	--

ПРЕДЛАГАЕТСЯ

Министерство **ОБЯЗАНО** утвердить в **базовом** перечне

Министерство **ВПРАВЕ** (в ряде случаев – **обязано**) утвердить в **базовом** перечне

Наименование услуги/работы	Категории потребителей	Перечень и единицы измерения показателей объема	Основные требования к качеству услуги	Наименование ФГУ (групп ФГУ)
----------------------------	------------------------	---	--	------------------------------

ФОИВ **ОБЯЗАН** утвердить в ведомственном перечне (с правом дополнения и детализации)

ФОИВ **ВПРАВЕ** (в ряде случаев – **обязано**) утвердить в ведомственном перечне (с правом дополнения и детализации)

Источник: Минфин России

Рекомендуемые принципы формирования перечня услуг

- ❑ **Формулировка услуги:**
должна отражать результат деятельности производителя услуги
- ❑ **Степень детализации услуг:**

Определяется категориями потребителей; выполняемыми процедурами, используемыми материальными ресурсами, занятым персоналом

**Б
А
Л
А
Н
С**

Определяется возможностью рассчитать стоимость оказания услуги

Детализация услуг может зависеть:

- От специфики учреждения, в т.ч. его величины

Центральная научная библиотека

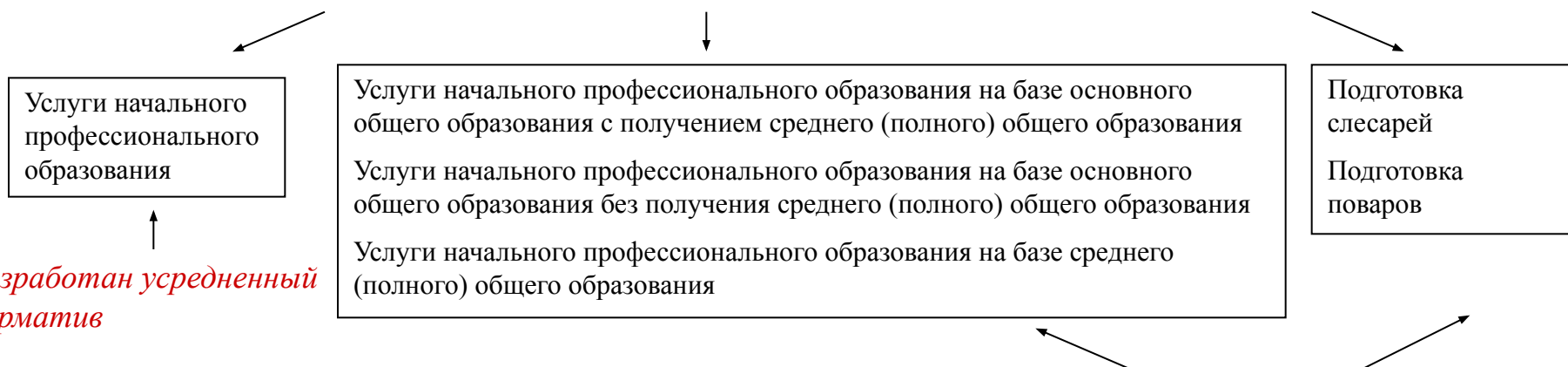
Услуга	Показатель объема
1. Предоставление документов по запросу пользователей	Число книговыдач
2. Комплектование и обеспечение сохранности фонда	Число единиц хранения
3. Методологические услуги	Число консультаций

Маленькая муниципальная библиотека

Услуга	Показатель объема
Библиотечное обслуживание населения	Число книговыдач
	Число единиц хранения
	Число мероприятий

- От разработанных финансовых нормативов

Учреждение начального профессионального образования



Разработан усредненный норматив

Разработан норматив для каждого вида

Категории государственных/муниципальных услуг

Услуги коллективного пользования



Потребляются коллективно

- невозможно ограничить доступ к потреблению услуги

- объем предоставляемой услуги не зависит от количества потребителей услуги

Примеры услуг коллективного пользования:

хранение музейных ценностей,
книгохранение,
освещение улиц,
благоустройство территории,
ремонт дорог

Услуги индивидуального пользования



Потребляются в индивидуальном порядке

Примеры услуг индивидуального пользования:

демонстрация музейной коллекции,
книговыдача,
услуги образования,
услуги здравоохранение

Единицы измерения услуги

Принцип определения единицы измерения услуги – корреляция между объемом и стоимостью.

Наименование услуги	Единица измерения услуги
Для услуг коллективного пользования	
Хранение музейных ценностей	Количество единиц хранения
Книгохранение	Количество единиц хранения
Освещение улиц	Количество исправно работающих фонарей
Благоустройство территории	Площадь благоустроенной территории
Ремонт дорог	Площадь дорог, на которых произведен ямочный ремонт
Для услуг индивидуального пользования	
Демонстрация музейной коллекции	Количество посетителей музея
Библиотечное обслуживание	Количество книговыдач
Дошкольное образование	Количество детей
Стационарная медицинская помощь	Койко (человеко)-день

Простые и комплексные услуги

Комплексные услуги	Простые услуги
Предоставление начального общего образования	Обучение математике в 1-ом классе Обучение чтению в 1-ом классе Физвоспитание
Оказание стационарной медицинской помощи	Госпитализация Диагностика Лечение выявленного заболевания
Благоустройство территории	Высадка цветов Покраска ограждения Установка урн для мусора
Социальное обслуживание престарелых и инвалидов в условиях стационара	Создание бытовых условий для проживания Предоставление питания Медицинское обслуживание

Для целей **формирования** государственного/муниципального **задания** рекомендуется использовать **комплексные** услуги (-> ведомственный перечень услуг), при расчете **финансового обеспечения** – **простые** услуги)

Единица измерения: одна или несколько?

- У одной услуги может быть несколько показателей объема, если мониторинг каждого из показателей имеет значение для формирования отраслевой политики. В этом случае в целях обеспечения единства норматива затрат при расчете финансового обеспечения задания следует:

- Указать, для какого показателя будет считаться норматив
Пример:

Наименование услуги	Единица объема
Оказание первичной медицинской помощи в условиях стационара	Количество койко-дней*
	Количество пролеченных больных

*- единица для расчета норматива

- Выбрать условную единицу объема
Пример:

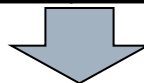
Наименование услуги	Единица объема
Библиотечное обслуживание	Количество книговыдач = 1 УЕ**
	Количество выданных справок = 5 УЕ**

** - рассчитано на основе Межотраслевых норм времени на работы, выполняемые в библиотеках (Постановление Минтруда РФ от 3 февраля 1997 г. N 6)

Работа или услуга?

- ❑ Четкого определения терминов «Услуга» и «Работа» в законодательстве нет.
- ❑ На понятийном уровне: «услуга» - результат, «работа» - процесс
- ❑ При формировании задания (модельный НПА субъекта):

	Услуга	Работа
Категории потребителей	Есть	В перечне есть, в задании нет
Единица измерения	Есть	В перечне есть, в задании нет
Содержание	Нет	В перечне нет, в задании есть
Показатели качества	Есть	В перечне могут быть, в задании нет
Утверждение нормативных затрат	Есть	Нет (!)
Ссылка на НПА, определяющих порядок оказания услуги	Есть	Нет
Порядок информирования потребителей	Есть	Нет
Предельные цены	Есть	Нет



К работам рекомендуется относить вид деятельности, для которого нельзя однозначно определить единицу измерения и норматив стоимости, например:

- ❑ Методологические работы
- ❑ Работы по техническому обслуживанию зданий и коммуникаций
- ❑ Работа централизованной бухгалтерии

На федеральном уровне: услуги коллективного пользования = работы (спорное решение)

Типичные ошибки при спецификации услуг (1)

- ❑ **Обеспечение государственных гарантий по получению образования** – это задача ОИВ, а не услуга (результат деятельности); неясны категория потребителей, единица измерения
- ❑ **Обучение студентов** – слишком общая формулировка, не указан вид образования. Альтернатива: «Предоставление среднего профессионального образования»
- ❑ **Другие вопросы в области образования** – не услуга: слишком общая формулировка, не указан результат деятельности, неясны категория потребителей, единица измерения

- ❑ **Услуги по оказанию социально-медицинской и санитарно-гигиенической помощи гражданам, находящимся в трудной жизненной ситуации** – содержание услуги сильно варьируется в зависимости от типа учреждения, категории потребителей; невозможно установить единый норматив. Альтернатива: «Социально-медицинское обслуживание лиц пожилого возраста, нуждающихся в сопровождении, в условиях стационара».
- ❑ **Предоставление социальных услуг в нестационарных и стационарных условиях** – слишком общая формулировка, невозможно установить единый норматив
- ❑ **Социальная поддержка отдельных категорий граждан** – то же самое
- ❑ **Услуги социальных учреждений в условиях стационара, полустационара и дневного пребывания по социально-медицинскому, социально-бытовому, социально-психологическому, социально-правовому, социально-экономическому, психолого-педагогическому и санитарно-гигиеническому обслуживанию граждан пожилого возраста и инвалидов (в том числе детей-инвалидов), граждан оказавшихся в трудной жизненной ситуации, а также детей-сирот, безнадзорных детей, детей оставшихся без попечителей родителей** – то же самое

Типичные ошибки при спецификации услуг (2)

- ❑ **Развитие и поддержка традиционной народной культуры и обеспечение творческой деятельности граждан** – не услуга, а задача ОИВ. Альтернатива: «организация работы творческих коллективов и клубов по интересам».
- ❑ **Обеспечение доступа к культурным ценностям/Услуги по созданию и поддержке государственных музеев** – не услуга, а функция. Альтернатива: «публичный показ музейных коллекций».
- ❑ **Услуги по обеспечению приобщения граждан к культурным ценностям посредством театральных и концертных учреждений** – слишком сложная формулировка, неочевидны результат деятельности, показатель объема услуги. Альтернатива: «создание и показ спектаклей и концертных программ».
- ❑ **Культурно-досуговые услуги/ Услуги иных государственных учреждений культуры** – слишком общая формулировка, неясны категория потребителей, единица измерения, невозможно рассчитать стоимость

- ❑ **Сохранение и улучшение здоровья населения** – не услуга, а цель ОИВ. невозможно рассчитать стоимость
- ❑ **Деятельность, направленная на снижение смертности среди населения от болезней системы кровообращения** – не услуга, а задача ОИВ. невозможно рассчитать стоимость
- ❑ **Услуги, выполняемые при осуществлении специализированной стационарной медицинской помощи по сердечно-сосудистой хирургии** - слишком детализированное выделение услуги, усложняет процесс формирования государственного задания. Альтернатива: «оказание специализированной стационарной медицинской помощи».
- ❑ **Работы и услуги по специальности офтальмология** – с одной стороны, слишком детализированное выделение услуги; с другой – не ясен вид помощи (стационарная? амбулаторно-поликлиническая?)

Основания для предоставления бюджетными учреждениями платных услуг

- В соответствии со статьей 9.2 Федерального закона «**О некоммерческих организациях**» и статьей 69.2 **Бюджетного кодекса** бюджетное учреждение вправе **сверх установленного государственного (муниципального) задания**, а также **в случаях, определенных федеральными законами, в пределах установленного государственного (муниципального) задания** выполнять работы, оказывать услуги, относящиеся к основным видам деятельности, предусмотренным его учредительным документом, за плату.

Основания для предоставления бюджетными учреждениями платных услуг

Статья 69.2 (9-ый абзац) Бюджетного кодекса:

(государственное/муниципальное задание включает в себя...)

- предельные цены (тарифы) на оплату соответствующих услуг физическими или юридическими лицами в случаях, если законодательством Российской Федерации предусмотрено их оказание на платной основе, либо порядок установления указанных цен (тарифов) **в случаях, установленных законодательством Российской Федерации** *(в редакции 83-ФЗ)*

Законодательство РФ, предусматривающее возможность оказания платных услуг

Образование	«Об образовании» (ст. 19, 41, 45): Государственные и муниципальные образовательные учреждения вправе оказывать ... платные дополнительные образовательные услуги.
Здравоохранение	Основы законодательства об охране здоровья граждан (ст. 20): Граждане имеют право на дополнительные медицинские и иные услуги ... за счет средств предприятий, учреждений и организаций, своих личных средств и иных источников.
Социальное обслуживание населения	«Об основах социального обслуживания населения в Российской Федерации» (№ 195-ФЗ, ст. 15): Социальное обслуживание осуществляется ... бесплатно и за плату.
Культура	«Основы законодательства Российской Федерации о культуре» (№3612-1, ст. 52): Цены (тарифы) на платные услуги и продукцию, включая цены на билеты, организации культуры устанавливают самостоятельно.
Библиотечное обслуживание	«О библиотечном деле» (№78-ФЗ, ст. 7): В общедоступных библиотеках граждане имеют право...пользоваться другими видами услуг, в том числе платными, перечень которых определяется правилами пользования библиотекой.

Включать ли платные услуги (работы) в государственное/ муниципальное задание?

ВКЛЮЧАТЬ, если:

(1) Услуга оказывается в рамках основной деятельности в соответствии с уставом, и ее оказание на платной основе предусмотрено федеральными законами:

Дополнительное образование детей

Показ спектакля

Социальное обслуживание престарелых и инвалидов в условиях стационара

(2) Если необходим контроль за количеством и/или качеством:

Обеспечение работы аттракционов в парке культуры

Создание и реализация национальных сувениров

Услуги, оказываемые бюджетным учреждением

	Основная деятельность		Иные виды деятельности, приносящей доход
	бесплатно	за плату	
По государственному заданию	По перечню государственных/муниципальных бесплатных услуг	По перечню государственных/муниципальных платных услуг	-
Сверх государственного задания	-	По перечню государственных/муниципальных платных услуг, в соответствии с уставом учреждения	По перечню государственных/муниципальных платных услуг, в соответствии с уставом учреждения

Имеют ли право на существование «частично-платные», или частично-субсидируемые потребителем государственные/муниципальные услуги?

Проблемы:

- Отсутствие объективного основания для расчета платы за такую услугу
- Опасность социального недовольства

Возможное решение:

Четкое разделение бесплатных и платных услуг путем:

декомпозиции комплексной услуги (дробления ее на составные части) и выделения услуги, оказываемой за плату, в том числе услуги, повышающей качество комплексной услуги сверх утвержденного стандарта

Примеры перечней услуг, оказываемых по государственному заданию и сверх государственного задания (социальная защита)

Услуги, оказываемые по государственному заданию БЕСПЛАТНО	Услуги, оказываемые сверх государственного задания ЗА ПЛАТУ
1. Социальные услуги с обеспечением проживания, предоставляемые гражданам пожилого возраста и инвалидам (в двухместной палате)	1. Предоставление отдельной палаты повышенной комфортности
2. Реабилитация методом реконструктивно-восстановительной ортопедии инвалидов	2. Социальное такси
3. Обслуживание граждан пожилого возраста и инвалидов на дому по медицинским показаниям (медицинские процедуры)	3. Мытье окон, уборка помещения

Примеры перечней услуг, оказываемых по *продолжение* государственному заданию и сверх государственного задания (культура)

Услуги, оказываемые по государственному заданию БЕСПЛАТНО	Услуги, оказываемые сверх государственного задания ЗА ПЛАТУ
1. Услуги по библиотечному, информационному и справочному обслуживанию населения	1. Заочный абонемент (доставка книг на дом)
2. Предоставление доступа к культурным ценностям (музей) , групповая экскурсия	2. Индивидуальная экскурсия

Примеры перечней услуг, оказываемых по *продолжение* государственному заданию и сверх государственного задания (образование)

Услуги, оказываемые по государственному заданию БЕСПЛАТНО	Услуги, оказываемые сверх государственного задания ЗА ПЛАТУ
1. Услуги начального профессионального образования на базе среднего (полного) общего образования (по утвержденной государственной программе)	1. Дополнительные занятия (сверх программы) иностранным языком
2. Услуга обучения игры на аккордеоне в детской музыкальной школе	2. Услуга аренды инструмента

Варианты утверждения перечня платных услуг

- (1) учредитель формирует исчерпывающий перечень платных услуг для каждого подведомственного учреждения
- (2) учредитель формирует и утверждает единый исчерпывающий перечень платных услуг, а учреждение определяет какие услуги из данного перечня оно оказывает
- (3) учреждение формирует и утверждает перечень платных услуг по согласованию с учредителем
- (4) учреждение самостоятельно формирует и утверждает перечень платных услуг

Варианты утверждения цен (тарифов) на платные услуги

- (1) учредитель утверждает состав затрат и цены (тарифы) по каждой платной услуге, оказываемой подведомственными бюджетными учреждениями;
- (2) учредитель утверждает предельные цены (тарифы) на каждую платную услугу, оказываемую подведомственными бюджетными учреждениями;
- (3) бюджетное учреждение утверждает цены на оказываемые им платные услуги по согласованию с учредителем;
- (4) бюджетное учреждение самостоятельно утверждает цены на оказываемые им платные услуги

Основные положения Приказа Минфина РФ от 30.08.2010

№ 423 *(в отношении учреждений, подведомственных Минфину РФ)*

- Платные услуги оказываются учреждением по ценам, целиком покрывающим издержки учреждения на оказание данных услуг. В случаях, если федеральным законом предусматривается оказание учреждением платной услуги в пределах государственного задания, в том числе для льготных категорий потребителей, такая платная услуга включается в перечень государственных услуг, по которым формируется государственное задание.
- Учреждение самостоятельно определяет возможность оказания платных услуг в зависимости от материальной базы, численного состава и квалификации персонала, спроса на услугу, работу и т.д.
- Учреждение формирует и утверждает перечень платных услуг по согласованию с Министерством финансов Российской Федерации.
- Учреждение утверждает цены на платные услуги по согласованию с Министерством финансов Российской Федерации.
- Стоимость платных услуг определяется на основе расчета экономически обоснованных затрат материальных и трудовых ресурсов.

**III. Разработка требований к качеству
государственных/муниципальных услуг в свете
Федерального закона от 8 мая 2010 года №83-
ФЗ**

Разработка стандартов качества бюджетных услуг в рамках программ реформирования региональных и муниципальных финансов (2004-2009 г.г.)

установление стандартов качества предоставления бюджетных услуг

инвентаризация действующего законодательства с точки зрения наличия стандартов качества предоставления бюджетных услуг

утверждение стандартов качества предоставления бюджетных услуг (по видам бюджетных услуг)

утверждение порядка оценки соответствия качества фактически предоставляемых бюджетных услуг стандартам

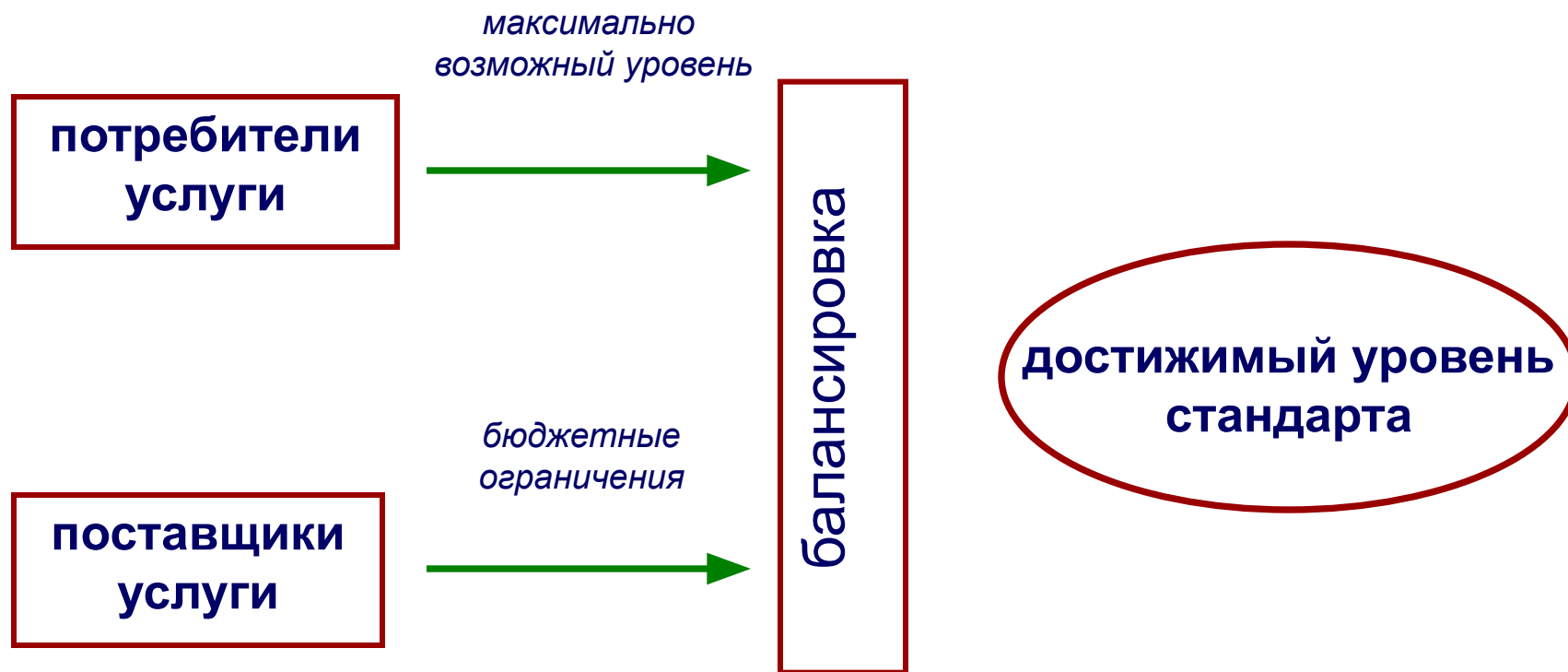
публикация в СМИ и сети Интернет стандартов предоставления бюджетных услуг

не менее 70 % бюджетных расходов имеют стандарты качества предоставления бюджетных услуг

Для чего нужны требования к качеству (стандарты качества) услуг?



На каком уровне устанавливается стандарт?



Алгоритм разработки стандарта качества услуг

1. Инвентаризация законодательства на предмет наличия требований к качеству услуги (с подразделением на обязательные и рекомендательные)

2. Инвентаризация качества предоставления услуг по всем учреждениями (проводится главным распорядителем по подведомственным учреждениям)

3. Разработка ведомственных нормативных правовых актов, устанавливающих требования к качеству предоставления услуг

4. Формирование требований к качеству по всем государственным услугам (для формирования государственного задания)

Обязательные требования законодательства (*примеры*)

- Федеральный закон "О санитарно-эпидемиологическом благополучии населения»
- Федеральный закон "О пожарной безопасности»
- СанПиН «Гигиенические требования к инсоляции и солнцезащите помещений жилых и общественных зданий и территории»
- Федеральный закон «О музейном фонде Российской Федерации и музеях в Российской Федерации»
- Постановление Правительства РФ «О порядке бесплатного посещения музеев лицами, не достигшими восемнадцати лет»
- Инструкция по учету и хранению музейных ценностей, находящихся в государственных музеях СССР, утвержденной приказом Министерства культуры СССР, *1984г.*

Рекомендательные требования законодательства *(примеры)*

- Постановление Правительства РФ «О социальных нормах и нормативах»
- Постановление Минтрудсоцразвития РФ «Об утверждении Межотраслевых норм времени на работы, выполняемые в библиотеках»
- Постановление Правительства РФ «Об утверждении типового положения об образовательном учреждении дополнительного образования»
- Постановление Минтрудсоцразвития РФ "Об утверждении рекомендаций по обеспечению учреждений социального обслуживания граждан пожилого возраста и инвалидов техническими средствами и оборудованием"

Содержание стандарта (на основе регионального опыта)

Обязательно присутствуют разделы:

- ❑ **Порядок оказания услуги**
 - Режим работы
 - Очередность предоставления услуги
 - Состав и последовательность действий получателя бюджетной услуги и государственного учреждения, предоставляющего бюджетную услугу;
 - Условия и срок предоставления услуги
- ❑ **Требования к персоналу**
 - Укомплектованность учреждения специалистами
 - Квалификация персонала
 - Личные качества, отношение к потребителям
- ❑ **Материально-техническое обеспечение оказания услуги**
 - Требования к зданию и помещениям
 - Требования к оборудованию
 - Нормативы потребления материально-технических ресурсов
 - Соблюдение санитарно-гигиенических норм
 - Требования к безопасности (противопожарное оборудование, кнопка вызова вневедомственной охраны и т.д.)
- ❑ **Нормативная правовая база оказания услуги**
- ❑ **Система индикаторов качества услуги**

Могут присутствовать разделы:

- ❑ Категории потребителей услуги
- ❑ Условия доступа к услуге/основания для отказа в доступе
- ❑ Информирование потребителей об услуге
- ❑ Наличие и состояние документов, в соответствии с которыми функционирует учреждение
- ❑ Описание возможностей получения справок по данной услуге с помощью современных средств связи
- ❑ Условия размещения учреждения
- ❑ Наличие собственной и внешней систем (служб) контроля за деятельностью учреждения
- ❑ Порядок контроля за соблюдением качества государственной услуги
- ❑ Требования к организации учета мнения потребителей о качестве государственной услуги
- ❑ Доступность потребителя к оценке качества государственной услуги.
- ❑ Порядок обжалования действий/бездействия работников

Пример: Результаты инвентаризации федерального законодательства

Требования к качеству комплексной государственной услуги «Библиотечное обслуживание»

(требования к процессу и условиям)

Реквизиты НПА	Обязательность требований НПА	Требования к квалификации	Требования к порядку (регламенту) оказания услуги	Требования к материалам, оборудованию и инструментам	Требования к помещениям, зданиям и сооружениям
Федеральный закон Российской Федерации от 29.12.1994 № 78-ФЗ «О библиотечном деле»	Обязательно		Ст. 7 (права пользователей библиотек - свободный выбор библиотеки, доступ к информации), Ст. 12 (обязанности библиотек)		
ГОСТ 7.50-2002 "Консервация документов. Общие требования»	Рекомендательно	П. 3.3.	Разделы 4-6; Приложение Б, В, Д	Раздел 4, п. 4.2.3, 4.2.5, 4.2.7-4.2.10, 4.3.3; Приложение А (п. А.4), Г	Приложение А (п. А.1-А.3)
Письмо Минкультуры России от 09.12.2002 г. № 01-149/16-29. "Модельный стандарт деятельности публичной библиотеки"	Рекомендательно	Раздел 6 (персонал)	Раздел 2 (обслуживание); Раздел 3, пп. 7-8; Раздел 4, пп. 13-15; Раздел 7		Раздел 3, пп. 2-6; Раздел 4, пп. 1-12; Раздел 5, пп. 1-5 (помещения), пп. 1-6

Требования к качеству в формате государственного/муниципального задания

- В ведомственном перечне услуг/работ (заполняется по решению ОИВ, формирующего перечень)
- В государственном/муниципальном задании:

(1) Показатели, характеризующие качество государственной услуги

Наименование показателя	Единица измерения	Формула расчета	Значения показателей качества государственной услуги					Источник информации о значении показателя (исходные данные для ее расчета)
			отчетный фин. год	текущий фин. год	очередной фин. год	I год планового периода	II второй год планового периода	
См. перечень услуг								

(2) Порядок оказания государственной услуги

Реквизиты НПА	Требования к порядку оказания услуги
НПА 1	(Ссылка на статью, параграф и т.п. НПА)
НПА 2	...
НПА 3	...

Требования к качеству госуслуги: подход федерального уровня

1) Требования к **ПРОЦЕССУ** (технологии) оказания госуслуги (образовательные стандарты/программы, протоколы лечения, административные регламенты и т.д.)

- если утверждены нормативным правовым актом Правительства РФ или Министерства, указываются в базовом (отраслевом) и ведомственном перечне в обязательном порядке (ссылка. ПРОБЛЕМА – скрытые нефинансируемые мандаты);

- если утверждены нормативным правовым актом ФОИВ (при наличии полномочий), указываются в ведомственном перечне госуслуг в обязательном порядке (ссылка);

- по решению Министерства и (или) ФОИВ в базовом и (или) ведомственном перечне могут указываться дополнительные требования (с приложением к перечню)

2) Требования к **УСЛОВИЯМ** оказания госуслуги (помещениям, оборудованию и т.д.) – аналогично (ПРОБЛЕМА – скрытые нефинансируемые мандаты)

3) Показатели, используемые для **ОЦЕНКИ** результатов оказания услуг (удовлетворенность потребителей, ЕГЭ и т.д.) – указываются по решению Министерства (в базовом перечне) и (или) ФОИВ (в ведомственном перечне) (на основе подпрограмм по оказанию госуслуг)

Источник: Минфин России

Пример: Федеральный государственный образовательный стандарт начального общего образования

Утвержден Приказом Министерства образования и науки Российской Федерации от 6 октября 2009 г. N 373

Стандарт включает в себя требования:

- к **процессу** (структуре) основной образовательной программы начального общего образования, в том числе требования к соотношению частей основной образовательной программы и их объему, а также к соотношению обязательной части основной образовательной программы и части, формируемой участниками образовательного процесса, например:
 - *«Количество учебных занятий за 4 учебных года не может составлять менее 2904 часов и более 3210 часов».*

- к **условиям** реализации основной образовательной программы начального общего образования, например:
 - *Требования к кадровым условиям*
 - *Требования к материально-техническим условиям*

- к **результатам** освоения основной образовательной программы начального общего образования, например:
 - *«Сформированность позитивного отношения к правильной устной и письменной речи как показателям общей культуры и гражданской позиции человека;»*

Насколько оправданы «требования к результатам»?

Показатели непосредственного результата	Показатели общественно значимого (конечного) результата
<p>Как правило, совпадают с показателями объемов задания</p>	<ol style="list-style-type: none">1. Далеко не всегда зависят от усилий учреждения2. Вменение достижения конечных результатов может привести к ложным стимулам
<p>Пример: <i>Услуга:</i> Диспансерный осмотр Показатель результата 1 (совпадает): Количество граждан, прошедших диспансеризацию Показатель результата 2 (не совпадает): Доля прикрепленного к поликлинике контингента, прошедшего диспансеризацию</p>	<p>Пример 1: <i>Услуга:</i> Диспансерный осмотр Недопустимый показатель: Снижение уровня заболеваемости Допустимый показатель: Доля заболеваний, выявленных на ранней стадии Пример 2: <i>Услуга:</i> Среднее (полное) общее образование Недопустимый показатель: Результаты сдачи ЕГЭ Допустимый показатель: Количество победителей олимпиад</p>

«Начальное общее образование», разрабатываемых на региональном и муниципальном уровне

Наименование показателя	Ед. измер.
Требования к процессу, регламенту, условиям	
Количество учащихся на одного учителя	учащийся
Укомплектованность учителями учебной программы	%
Периодичность повышения квалификации учителей	период
Требования к лабораторному оборудованию кабинетов	набор
Требования к столам и стульям	параметры
Площадь помещений каждого типа на одного воспитанника (классные комнаты, игровые комнаты и т.д.)	Кв. м
Требование к результату	
Жалобы родителей, детей на действия сотрудников учреждения	Количество жалоб в год
Доля учащихся, победивших в олимпиадах, от общего числа	%
Доля учащихся (классов), победивших в спортивных соревнованиях	%

Пример показателей качества предоставления услуги «Библиотечное обслуживание», разрабатываемого на региональном и муниципальном уровне

Наименование показателя	Единица измерения
Требования к процессу (регламенту)	
Обновляемость фонда (доля новых поступлений в год, в % к общему фонду)	%
Фондообеспеченность (количество изданий на 1 пользователя)	количество на 1 пользователя
Фонд электронных изданий (в % к общему фонду)	%
Количество книговыдач в расчете на потенциального потребителя	количество на 1 жителя
Кадровый состав (количество библиотечных работников на 1 читателя)	количество на 1 пользователя
Уровень автоматизации библиотечных процессов (соотношение количества автоматизированных рабочих мест к общему количеству рабочих мест)	%
Обеспечение доступа пользователей к электронному каталогу и внешним базам данных (количество персональных компьютеров на 1000 пользователей)	количество на 1000 пользователей
Количество массовых мероприятий (вечера, выставки, информационные мероприятия) в расчете на 1000 пользователей	количество на 1000 пользователей
Количество выездов в отдаленные населенные пункты	количество
Количество жалоб на качество услуги в книге жалоб и предложений	количество

Типичные ошибки действующих региональных/муниципальных стандартов

- ❑ **Несоответствие утвержденному перечню услуг**
- ❑ **Отсутствие системы измеримых показателей (индикаторов) качества**
- ❑ **Слишком общие формулировки, не ориентированные на потребителя**
(«государственные услуги предоставляются бесплатно по основаниям, предусмотренным законодательством, «помещение соответствует санитарным правилам и нормам») либо неконторилируемые («оказание медицинской помощи в стационарных условиях должно обеспечивать необходимое количество мест в стационаре и достаточный объем предоставляемых медикаментов и препаратов»).
- ❑ **Отсутствие единого формата по различным услугам (услугам различных отраслей)**
- ❑ **Нечетко прописаны обязательные/рекомендательные нормы, степень ответственности за несоблюдение стандарта**
- ❑ **Выделение индикаторов качества услуги:**
 - *количество пролеченных больных* (показывает не качество, а объем)
 - *охват населения области услугой* (не столько зависит от учреждения, сколько показывает результативность деятельности ОИВ)

210-ФЗ: Предоставление государственных и муниципальных услуг осуществляется в соответствии с административными регламентами

Структура административного регламента должна содержать разделы, устанавливающие:

- 1) общие положения;
- 2) **стандарт предоставления государственной или муниципальной услуги;**
- 3) состав, последовательность и сроки выполнения адм. процедур, требования к порядку их выполнения, в т.ч. особенности выполнения адм. процедур в электронной форме;
- 4) формы контроля;
- 5) досудебный (внесудебный) порядок обжалования решений и действий (бездействия) органа, предоставляющего гос. услугу, мун. услугу, а также должностных лиц, гос. или мун. служащих.

Примеры «лучшей практики» в формировании стандартов качества государственных услуг

- ❑ Астраханская область (здравоохранение)
- ❑ Липецкая область (культура)
- ❑ Республика Хакасия (образование)
- ❑ Красноярский край (социальная защита)
- ❑ Смоленская область (культура, социальная защита)
- ❑ Алтайский край (все)
- ❑ Республика Коми (индикаторы)

**IV. Финансовое обеспечение
государственного/муниципального задания в
свете Федерального закона от 8 мая 2010 года
№83-ФЗ**

Требования федерального законодательства к финансовому обеспечению государственного/ муниципального задания

Статья 69.2 БК

Финансовое обеспечение выполнения государственных (муниципальных) заданий осуществляется за счет средств федерального бюджета и бюджетов государственных внебюджетных фондов Российской Федерации, бюджетов субъектов Российской Федерации и бюджетов территориальных государственных внебюджетных фондов, местных бюджетов **в порядке, установленном соответственно Правительством Российской Федерации, высшим исполнительным органом государственной власти субъекта Российской Федерации, местной администрацией.**

Требования федерального законодательства к финансовому обеспечению государственного/муниципального задания (БК)

Статья 78.1 БК *(в ред. 83-ФЗ)*:

1. В бюджетах бюджетной системы Российской Федерации предусматриваются **субсидии** бюджетным и автономным учреждениям **на возмещение нормативных затрат**, связанных с оказанием ими в соответствии с государственным (муниципальным) заданием государственных (муниципальных) услуг (выполнением работ).

Из бюджетов бюджетной системы Российской Федерации могут предоставляться субсидии бюджетным и автономным учреждениям **на иные цели**.

Порядок определения объема и условия предоставления указанных субсидий из федерального бюджета и бюджетов государственных внебюджетных фондов Российской Федерации, бюджетов субъектов Российской Федерации и бюджетов территориальных государственных внебюджетных фондов, местных бюджетов **устанавливается соответственно Правительством Российской Федерации, высшим исполнительным органом государственной власти субъекта Российской Федерации, местной администрацией**.

Требования федерального законодательства к финансовому обеспечению государственного/муниципального задания (Закон о НКО)

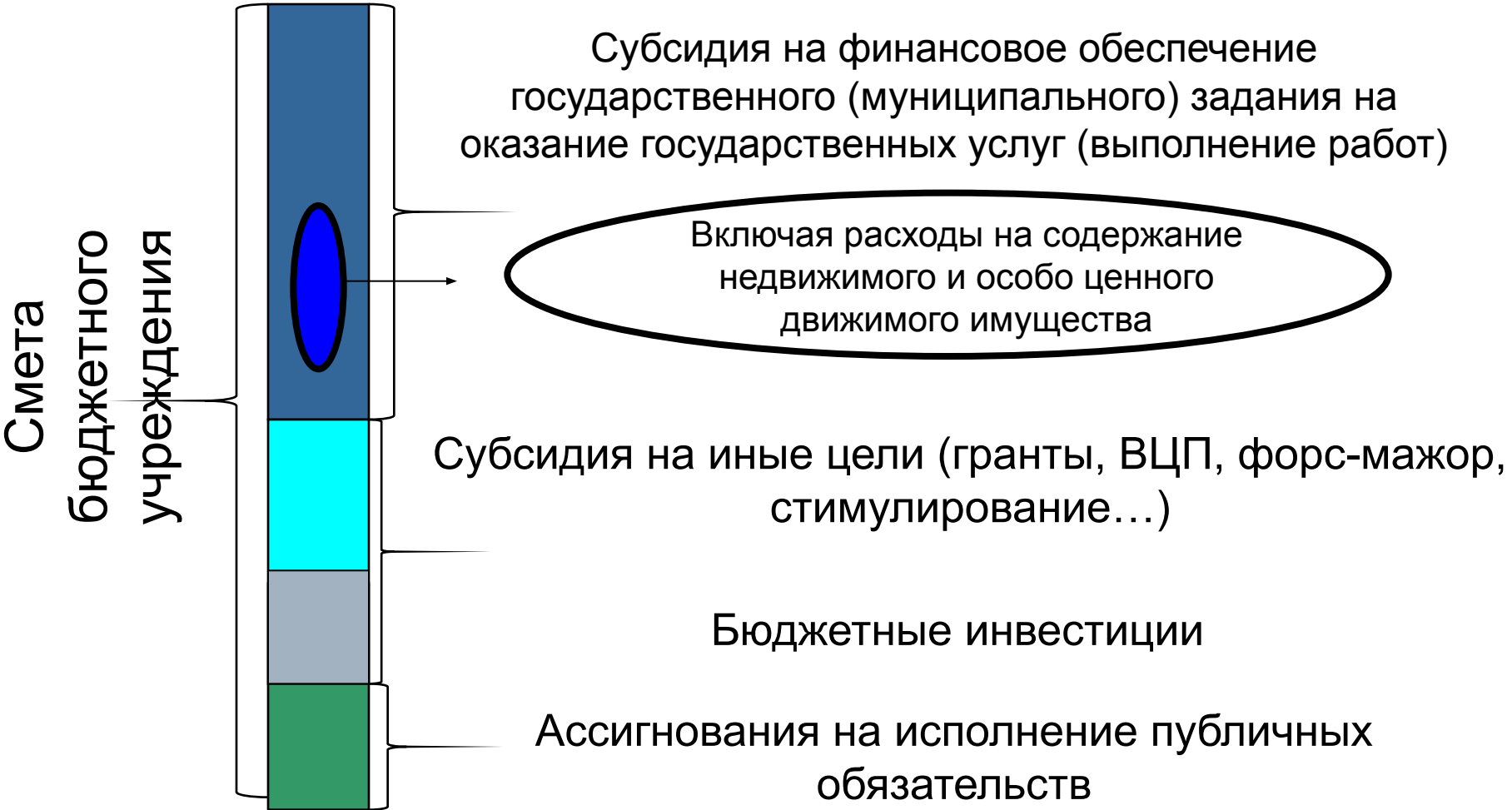
□ **Статья 9.2. Закона о некоммерческих организациях (ред. 83-ФЗ)**

6. Финансовое обеспечение выполнения государственного (муниципального) задания бюджетным учреждением **осуществляется в виде субсидий** из соответствующего бюджета бюджетной системы Российской Федерации.

Финансовое обеспечение выполнения государственного (муниципального) задания **осуществляется с учетом расходов на содержание недвижимого имущества и особо ценного движимого имущества**, закрепленных за бюджетным учреждением учредителем или приобретенных бюджетным учреждением за счет средств, выделенных ему учредителем на приобретение такого имущества, расходов на уплату налогов, в качестве объекта налогообложения по которым признается соответствующее имущество, в том числе земельные участки.

В случае сдачи в аренду с согласия учредителя недвижимого имущества и особо ценного движимого имущества, закрепленного за бюджетным учреждением учредителем или приобретенного бюджетным учреждением за счет средств, выделенных ему учредителем на приобретение такого имущества, финансовое обеспечение содержания такого имущества учредителем не осуществляется.

Финансовое обеспечение выполнения государственного (муниципального) задания: соотношение со сметой

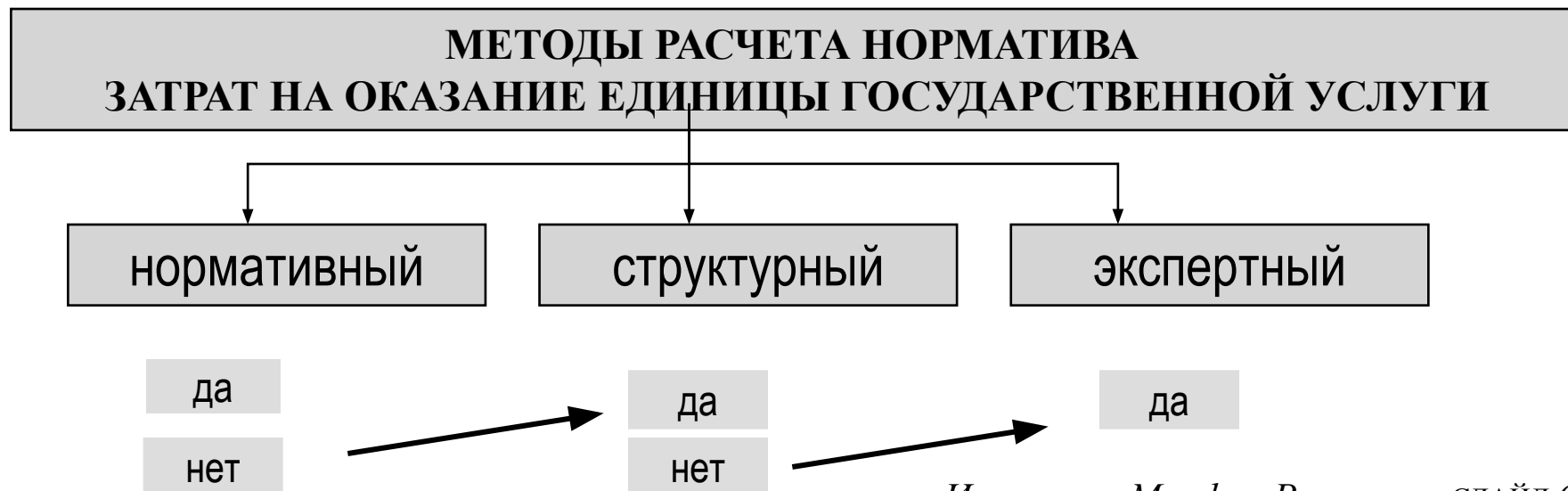


ФОРМУЛА РАСЧЕТА ЗАТРАТ НА ОКАЗАНИЕ ГОСУДАРСТВЕННОЙ УСЛУГИ

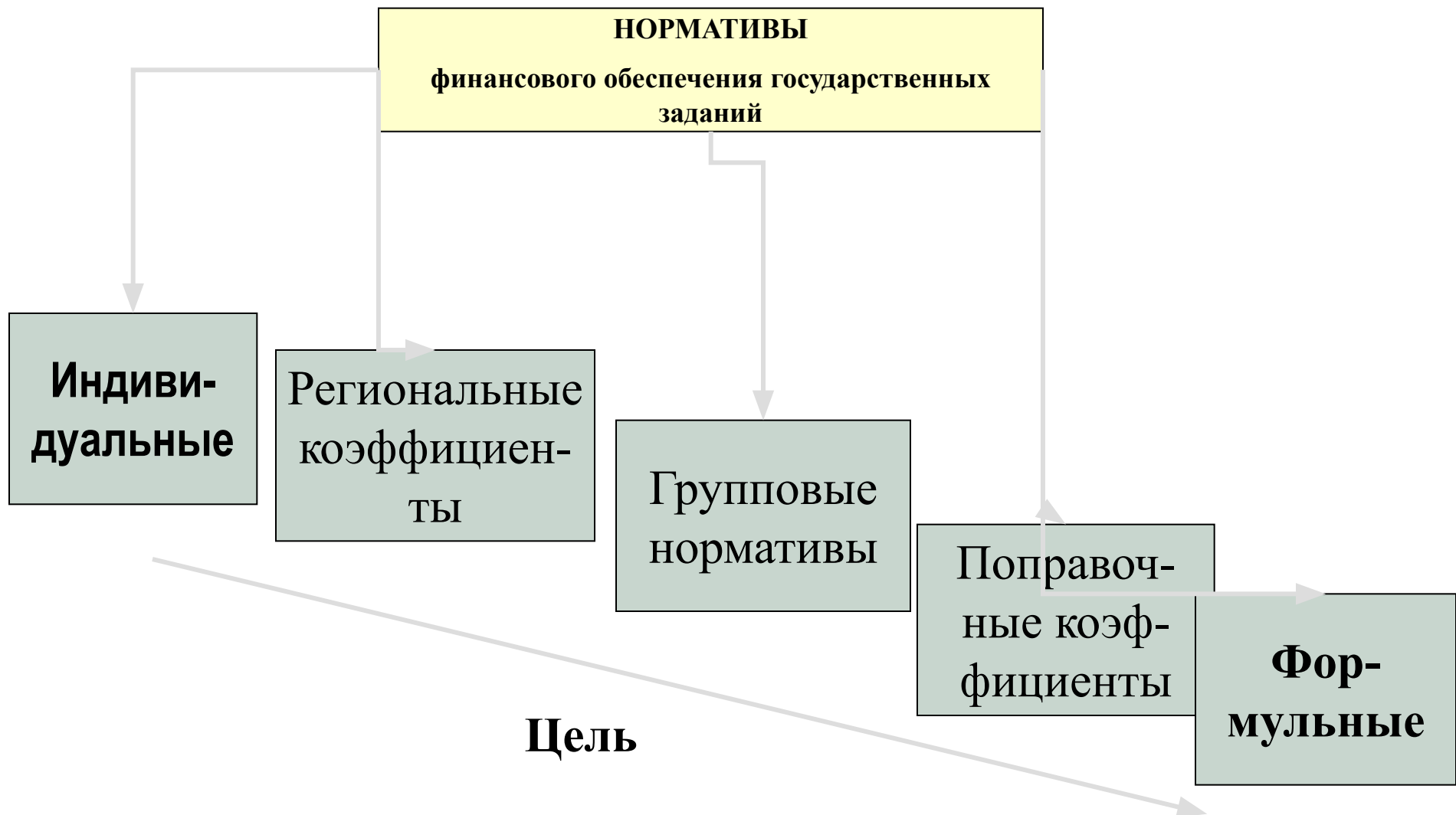
$$P_{\text{гу}}^i = N_{\text{очр}}^i * k_i$$

$N_{\text{очр}}$ – норматив затрат на оказание единицы государственной услуги ФОИВ (ФБУ) на соответствующий финансовый год;

k_i – количество единиц оказания одной государственной услуги в соответствующем финансовом году.



Направления развития нормативов



Проект Приказа Министерства финансов РФ и
Министерства экономики РФ

ОБ УТВЕРЖДЕНИИ МЕТОДИЧЕСКИХ
РЕКОМЕНДАЦИЙ ПО РАСЧЕТУ НОРМАТИВНЫХ
ЗАТРАТ НА ОКАЗАНИЕ ФЕДЕРАЛЬНЫМИ
ГОСУДАРСТВЕННЫМИ УЧРЕЖДЕНИЯМИ
ГОСУДАРСТВЕННЫХ УСЛУГ И НОРМАТИВНЫХ
ЗАТРАТ НА СОДЕРЖАНИЕ ИМУЩЕСТВА
ФЕДЕРАЛЬНЫХ ГОСУДАРСТВЕННЫХ УЧРЕЖДЕНИЙ

Субсидия на возмещение нормативных затрат, связанных с выполнением задания

$$\text{ФОЗ} = (\sum \text{НЗуслуги} + \sum \text{Нзобщехоз}) \times \text{Объем задания} + \sum \text{Нзимущество}$$



-нормативные затраты на оплату труда и начисления на выплаты по оплате труда персонала, принимающего непосредственное участие в оказании услуги;

-нормативные затраты на приобретение материальных запасов, потребляемых в процессе оказания услуги;

- иные нормативные затраты, непосредственно связанные с оказанием услуги



-нормативные затраты на коммунальные услуги (кроме 10% расходов на оплату электрической энергии и 50% расходов на оплату тепловой энергии);

- нормативные затраты на содержание объектов недвижимого имущества и особо ценного движимого имущества (кроме налогов);

-нормативные затраты на приобретение услуг связи;

-нормативные затраты на приобретение транспортных услуг;

- нормативные затраты на оплату труда административно-управленческого, хозяйственного, вспомогательного персонала



-затраты на потребление тепловой энергии в размере 50 процентов общего объем затрат на оплату указанного вида коммунальных платежей;

-затраты на потребление электрической энергии в размере 10 процентов общего объема затрат на оплату указанного вида коммунальных платежей;

- затраты на уплату налогов



В расчете на единицу услуги

Расчет нормативной стоимости единицы услуги (рекомендуется на субфедеральном уровне)

$$C_{eY_i} = H_{3op_i} + H_{3mz_i} + k_i * H_{накл} / O_i$$

- H_{3op_i} – нормативные затраты на основной персонал учреждения, занятого в оказании i -той услуги;
- H_{3mz_i} – нормативные затраты на приобретение материальных запасов, используемых в оказании i -той услуги;
- $H_{накл}$ – норматив по накладным (косвенным) затратам (АУП и проч.);
- k_i – коэффициент отнесения накладных затрат на нормативную стоимость i -той услуги.

Коэффициент отнесения накладных (косвенных) затрат на нормативную стоимость i -той услуги (на примере затрат а АУП)

Затраты на АУП разносятся между услугами пропорционально сумме затрат на основной персонал и материальные запасы

$$k_i = (НЗоп_i + НЗмз_i) / (\sum НЗоп_i + \sum НЗмз_i)$$

В случае предоставления государственным учреждением только одной услуги, нормативные затраты на АУП целиком относятся на нормативную стоимость единицы государственной услуги.

Нормативные затраты на основной персонал учреждения, занятого в оказании *i*-той услуги

$$НЗоп_i = \sum T_i * ОТч$$

где

- $НЗоп_i$ – нормативные затраты на оплату труда и начисления на выплаты по оплате труда основного персонала, непосредственно участвующего в процессе оказания услуги;
- T_i – норматив затрат рабочего времени на производство единицы услуги;
- $ОТч$ – часовая (дневная, месячная) ставка по штатному расписанию и по гражданско-правовым договорам работников из числа основного персонала (включая начисления на выплаты по оплате труда).

Нормативные затраты на материальные запасы, потребляемые в процессе оказания i -той услуги

$$НЗ_{мз_i} = \sum_j МЗ_i^j \times Ц^j$$

- $НЗ_{мз_i}$ – нормативные затраты на материальные запасы, потребляемые в процессе оказания i -той услуги;
- $МЗ_i^j$ – норматив потребления материальных запасов j -того вида, потребляемых в процессе производства единицы i -той услуги;
- $Ц^j$ – средняя цена приобретаемых материальных запасов j -того вида (скорректированная на уровень прогнозируемой инфляции).

Пример:

Межотраслевые нормы времени на работы, выполняемые в библиотеках

Постановление Минтруда РФ от 3 февраля 1997 г. N 6

Всего – 687позиций, в т.ч. :

Наименование процесса, работы, операции	Норма времени, ч
Посмотреть книгоиздательскую и книготорговую информацию, 1 позиция	0,013
Поставить карточку в картотеку, 1 карточка	0,007
Наклеить на документе листок срока возврата, 1 документ	0,008
Расставить документы на стеллажах в алфавитном порядке, 1 документ	0,01
Обеспыливание фонда с помощью пылесоса, 1 полка	0,23
Ознакомить читателя с правилами пользования библиотекой, 1 читатель	0,067
Написать и расставить разделители, 1 разделитель	0,025

Пример:

Номенклатура работ и услуг в здравоохранении
утверждена Минздравом РФ 12.07.2004 г.

Всего – 3475 позиций, например:

Наименование процесса, работы, операции	Норма времени УЕТ* врача	Норма времени и УЕТ м/с
Ампутация верхней конечности	6,0	5,0
Анализ крови биохимический общетерапевтический	0,3	2,1
Ведение физиологических родов	0	3,0
Взятие крови из пальца	0	0,5
Восстановление зуба пломбой	6,0	3,0
Диспансерный прием (осмотр, консультация) врача-терапевта	1,2	1,2
Диспансерный прием (осмотр, консультация) врача-хирурга	0,6	0,6

* УЕТ – условная единица трудозатрат = 10 мин.

на предоставление социальных услуг на отделениях социального обслуживания на дому и специализированных отделениях социального обслуживания на дому
Утверждены Приказом Комитета по труду и социальной защите населения Ленинградской области 13.02.2006

Всего – 23 позиции, например:

Наименование процесса, работы, операции	Норма времени
Покупка и доставка на дом продуктов питания	40 мин.
Помощь в приготовлении пищи	40 мин.
Содействие в организации ритуальных услуг	600 мин.
Оказание помощи в вопросах, связанных с пенсионным обеспечением	30 мин.
Смена нательного и постельного белья	15 мин.
Профилактика и обработка пролежней	20 мин.
Оказание помощи в помывке в домашних условиях	60 мин.

Единство нормативов затрат

- Нормативы затрат, **непосредственно связанных с оказанием услуги**, устанавливаются **на одном уровне** для всех подведомственных учреждению государственных учреждений, оказывающих данную услугу. До утверждения учреждением натуральных нормативов потребления ресурсов допускается их расчет на основе усреднения фактических данных об объемах потребления соответствующих ресурсов за ряд лет по всем подведомственным учреждениям, оказывающим данную услугу.
- Для учета **объективных различий** в размерах затрат на оказание одной и той же услуги в различных государственных учреждениях допускается использование **корректирующих** (понижающих или повышающих) **коэффициентов**, учитывающие объективные особенности учреждения (например, малокомплектность учреждения или удаленное местоположение).
- Натуральные нормативы потребления ресурсов, **не потребляемых непосредственно в процессе оказания услуги**, могут устанавливаться **на различном уровне для различных государственных учреждений**. Объективными основаниями таких различий служат такие факторы, как физический размер закрепленного за учреждением недвижимого имущества, объем и перечень предоставляемых учреждением услуг, местоположение учреждения и т.п.

Финансовое обеспечение задания в случае «частично платных» услуг

Доходы от оказания услуг в рамках основной деятельности, оказание которых на платной основе предусмотрено федеральными законами

Поступления от приносящей доход деятельности

Субсидия на финансовое обеспечение задания

Финансовое обеспечение задания. Норматив рассчитывается исходя из суммы бюджетных и внебюджетных средств.

- В целях предупреждения субсидирования из средств бюджетной субсидии оказания платных услуг в случае, если государственное учреждение сверх установленного государственного задания, а также в случаях, определенных федеральными законами, в пределах установленного государственного задания оказывает услуги за плату, часть косвенных затрат, а также часть затрат на содержание недвижимого и участвующего в оказании платной услуги особо ценного движимого имущества, необходимо относить к стоимости платной услуги.

Что делать, если нормативы затрат на предоставление услуг превышают возможности бюджета?

- ❑ Устанавливать задания по снижению издержек, связанных с предоставлением услуг (повышать эффективность, результативность)
- ❑ Снижать объем предоставляемых услуг, сокращать контингент потребителей, обладающих правом на бесплатное получение услуг
- ❑ Пересматривать требования к качеству предоставления услуги

Пример разнесения всех затрат по видам услуг.

1. Расчет прямых затрат

Центр социального обслуживания пожилых людей и инвалидов (г. Приозерск Ленинградской обл.) оказывает три услуги



Обслуживание в стационаре

Обслуживание в отделении
дневного пребывания

Обслуживание на дому

ПРЯМЫЕ ЗАТРАТЫ



Материальные затраты – рассчитываются на основании нормативно-правовых актов, устанавливающих нормативы затрат на одного человека в месяц *

Зарплата специалистов, т.е. тех, кто непосредственно задействован в оказании услуги (не включает зарплату АУП), рассчитывается на основании штатного расписания + Налоги на ФОТ специалистов

* Приказ Комитета по труду и социальной защите населения Ленинградской обл. от 12.10.2005 г. № 123 устанавливает нормативы по питанию, лекарственным средствам, мягкому инвентарю

Пример. Распределение косвенных затрат

Зарплата АУП + налоги на ФОТ АУП распределяются пропорционально числу лиц, получающих соответствующий вид услуги



6%



8%



86%

обслуживание в стационаре 25 чел.

обслуживание в дневном отделении 30 чел.

обслуживание на дому (патронаж) 339 чел.



80%



20%



0%

Расходы на содержание имущества, налог на имущество распределяются пропорционально времени пребывания обслуживаемых лиц в учреждении

Пример. Распределение затрат на услуги

Затраты на коммунальные услуги распределяются между стационаром и дневным пребыванием пропорционально числу лиц, получающих соответствующий вид услуги. На патронаж этот вид расходов не относится

45%



обслуживание в
стационаре

55%



обслуживание в отделении
дневного пребывания



обслуживание
на дому

25%



25%



50%



Затраты на услуги связи, транспортные услуги, прочие услуги распределяются в следующей пропорции – по 25% на стационар и дневное обслуживание, 50% - на обслуживание на дому

Результаты расчетов стоимости услуг на 1 обслуживаемого в месяц, в руб.

Вид затрат	Обслуживание в стационаре	Обслуживание в дневном отделении	Обслуживание на дому
Материальные затраты	1857	917	0
Налог на имущество	682	142	0
Потребленные услуги - всего	1299	1174	11
в т.ч.			
<i>услуги связи</i>	41	33	6
<i>транспортные услуги</i>	22	18	3
<i>коммунальные услуги</i>	1057	1077	0
<i>арендная плата за пользование имуществом</i>	0	0	0
<i>услуги по содержанию имущества</i>	165	34	0
<i>прочие услуги</i>	14	12	2
Заработная плата	2117	2135	1095
Налог на заработную плату	550	555	285
ВСЕГО (стоимость услуги)	8485	5335	1391