

МОУ «Озерновская ООШ»

Народные  
промыслы  
Центральной  
России

Работу  
выполнила:  
ученица 9  
класса

# Причины развития народных промыслов в ЦР:

- Малоблагоприятные для ведения земледелия, зернового хозяйства природные условия (обилие лесов, отсутствие чернозёма, неудобные для пашни земли)
- Сырьё для всех этих промыслов было достаточно на месте, а топлива при кустарной технике не требовалось.
- Обмен промысловой продукции на хлеб обеспечивал центральным положением и наличием ряда водных путей, имевших в прежнее время несравненно большее значение, чем теперь.
- 2,5 млн. человек в Московско-промышленном пространстве были заняты различными народными

пози  
доже  
арфо  
ста  
дици  
стер  
ое из  
код



оне.  
ся  
ходе  
цесса  
ый для

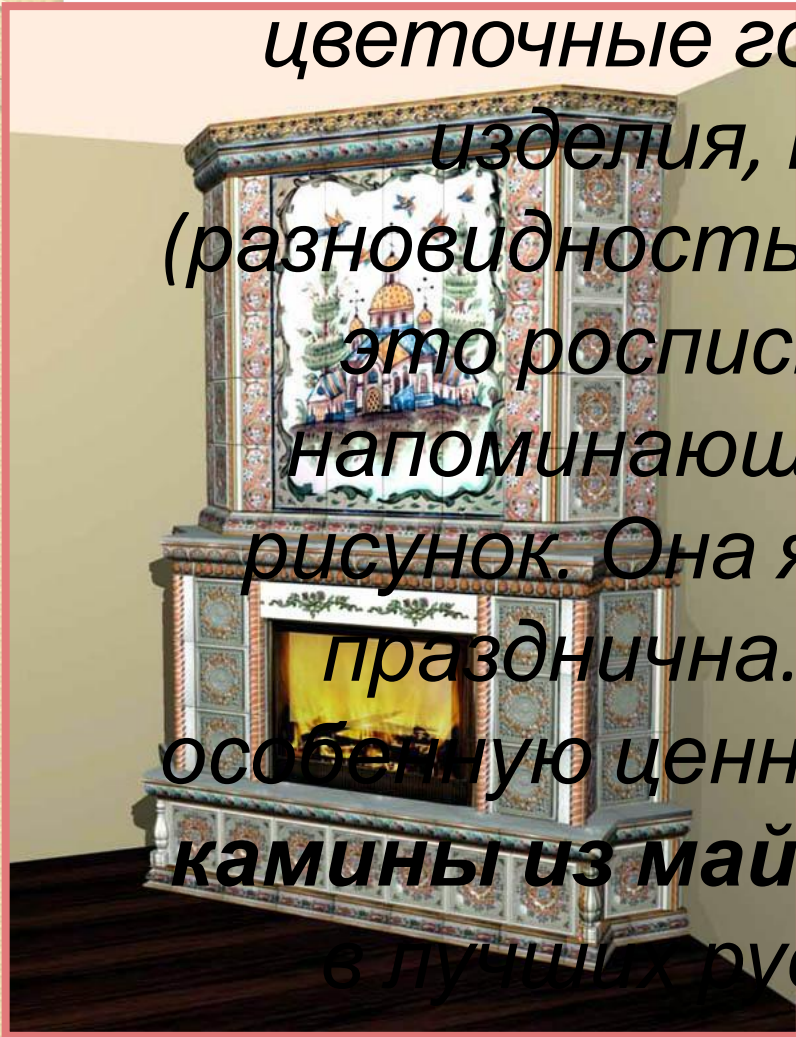
# Из истории

- В 1770 году Гжельская волость была целиком приписана к Аптекарскому приказу «для алхимической посуды».
- До середины XVII века Гжель делала обычную с того времени гончарную посуду, изготавливая кирпич, гончарные трубы.
- После 1802 года, когда была найдена светлая серая глина, в Гжели возникло производство **полуфаянса**, из которого во множестве делали квасники и кувшины.
- Со второй половины 20-х годов XIX века многие изделия расписывали только синей краской. Полуфаянс отличался грубым строением и малой прочностью.
- Вторая четверть XIX века — период наивысших художественных достижений гжельского керамического искусства во всех его отраслях. Стремясь получить тонкий фаянс и фарфор, владельцы производств постоянно совершенствовали состав белой массы.



# Современность

Завод выпускает  
цветочные гор  
изделия, но  
(разновидность к  
это роспись  
напоминающи  
рисунок. Она яр  
празднична. И  
особенную ценно  
камины из майолики, выполненные  
в лучших русских традициях.



# Хохлома

- Хохлома — старинный русский народный промысел, родившийся в XVII веке. Является одним из наиболее известных видов русской народной живописи.
- Хохлома представляет собой декоративную роспись деревянной посуды и мебели, выполненную чёрным и красным (а также, изредка, зелёным) цветом по золотистому фону.
- Традиционные орнаменты Хохломы — красные сочные ягоды рябины и земляники, цветы и ветки. Нередко встречаются птицы, рыбы и звери.





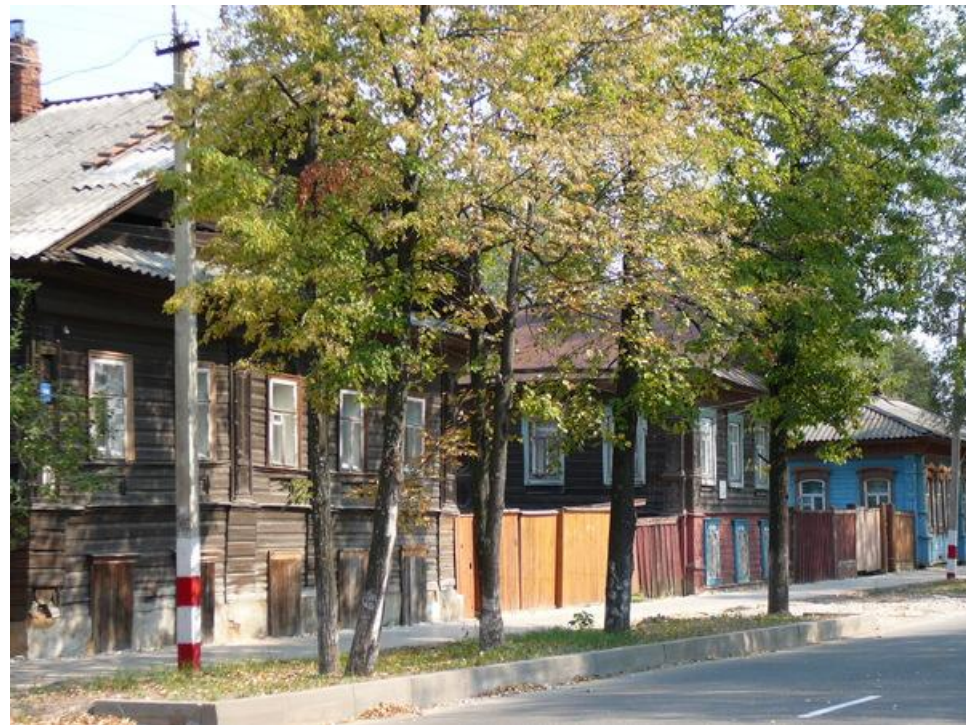
*Родина искусства  
Хохломы - Лесное  
Заволжье. По берегам рек  
Керженец и Узола издавна  
жили умелые мастера,  
которые изготавливали  
деревянную расписную  
посуду, расписывали ее  
орнаментом.*

*Красочные узоры из трав,  
цветов и плодов  
придавали особую  
красоту строгим и  
лаконичным формам  
деревянных вещей. В  
течение столетий  
оттачивалось  
мастерство народных*

# Назван

ие

Происхождение названия промысла связано с местом скупки изделий. Хохлома - это крупнейшее торговое село, откуда поставляли золотистую расписную деревянную посуду на Макарьевскую и Нижегородскую ярмарки. Со временем и сами изделия, выполненные с помощью оригинальной техники окраски,





Современно

СТЬ



**Сейчас очень популярна мебель, раскрашенная под**

# ЖОСТОВ

О



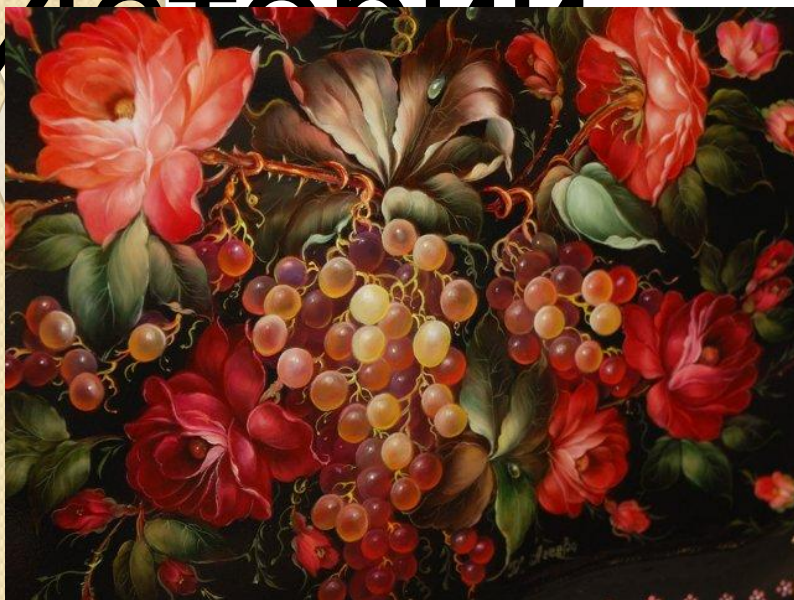
# Особенности



- Роспись производится обычно по чёрному фону (иногда по красному, синему, зелёному, серебряному) причем мастер работает сразу над несколькими подносами.
- Основной мотив росписи — цветочный букет простой композиции, в котором чередуются крупные садовые и мелкие полевые цветы.
- По назначению подносы делятся на две группы: для бытовых целей (под самовары, для подачи пищи) и как украшение.
- По форме подносы бывают круглые, восьмиугольные, комбинированные

ИЗ

История



Промысел расписных металлических подносов возник в середине XVIII в. на Урале, где были расположены металлургические заводы Демидовых (Нижний Тагил, Невьянск, Верх-Нейвинск), и только в первой половине XIX века подносы стали изготавливать в деревнях Московской губернии — Жостове, Троицком, Новосельцеве и др. Скоро московский промысел стал ведущим.

# Современно СТЬ



*В настоящее время  
производство  
подносов с лаковой  
росписью  
сосредоточено в  
деревне Жостово  
Московской области  
и в Нижнем Тагиле.*

*Мастеров жостовской  
росписи готовит  
Федоскинское  
художественное  
училище*

# Финифть



Финифть - древнерусское название эмали, искусство которой появилось на Руси из Византии в 10 веке ("финифтис" - греч. блестящий).

Сейчас слово финифть звучит в названии художественного промысла более 200 лет, бытующего в городе Ростове



# Городе



Городецкая роспись — русский народный художественный промысел. Существует с середины XIX века в районе города Городец. Яркая, лаконичная городецкая роспись (жанровые сцены, фигурки коней, петухов, цветочные узоры), выполненная свободным мазком с белой и черной графической обводкой, украшала прялки, мебель, ставни, двери. В 1936 основана артель (с 1960 фабрика «Городецкая роспись»), изготавливающая сувениры. Мастера — Д. И. Крюков,

Скопинская керамика, гончарные изделия (главным образом кувшины, подсвечники и декоративная скульптура малых форм), изготавливаемые в г. Скопине (Рязанская область).

Производство С. к. было основано в 1860-х гг. крестьянами братьями Оводовыми и затихло в период 1-й мировой войны 1914—18. Детали изделий С. к. формовались на ручном станке, затем соединялись жидкой глиной и украшались рельефным и вдавленным орнаментом, коричневыми, зелёными или серыми глазурями. Для С. к. характерны сложные силуэты, обусловленные соединением форм посуды с фигурами реальных или сказочных существ. С 1934 производство С. к. возрождается на Скопинской фабрике художественных изделий.

Среди ведущих современных мастеров — хранителей



# ДЫМКОВСКАЯ

# ИГРУШКА

Относится к одному из русских народных глиняных художественных промыслов.

Дымковская игрушка изготавливается из местной пластичной красной глины с добавлением речного песка. Ей присущ несложный геометрический рисунок орнамента, росписи, яркий колорит, в котором много красного, жёлтого, синего, зелёного, алого.



# Из истории



*Возникло в заречной слободе Дымково близ г. Вятка (ныне на территории г. Кирова).*

- Дымковская игрушка существует на вятской земле более 400 лет. Её возникновение связывают с весенним праздником Свистунья, к которому женское население слободы Дымково лепило глиняные свистульки в виде коней, козлов, уточек.*
- Позднее, когда праздник потерял своё значение, промысел не только сохранился, но и получил дальнейшее развитие.*
- Возрождение промысла произошло в советское время в 30-е годы 20 в. и связано с именем А.И Денъшина, он сумел уговорить мастериц не бросать*

# Матрёшка

## И

- Точная история происхождения матрёшки неизвестна. Существует предположение о том, что матрёшка имеет японские корни.
- Изобретение формы русской матрёшки приписывается токарю В. П. Звёздочкину в 1890-х годах, а автором первой росписи был профессиональный художник С. В. Малютин. Из воспоминаний Звёздочкина следует, что ему не доводилось видеть японских точёных игрушек.[1] Кроме того, ещё до появления матрёшки русские мастера изготавливали деревянные пасхальные яйца, которые были разъёмными и полыми. Таким образом, вопрос о прямой преемственности между японской и русской матрёшкой остаётся и требует более пристального изучения.
- В 1900 году М. А. Мамонтова, жена С. И. Мамонтова представила кукол на Всемирной выставке в Париже, где они заработали бронзовую медаль. Вскоре матрёшек начали делать во многих местах России.
- Также в Семёнове, на художественной фабрике «Семёновская роспись», в 1922 году появилась на свет традиционная русская семёновская матрёшка, которую сегодня знает весь мир. В 1970

# Матрешки



# Галерея

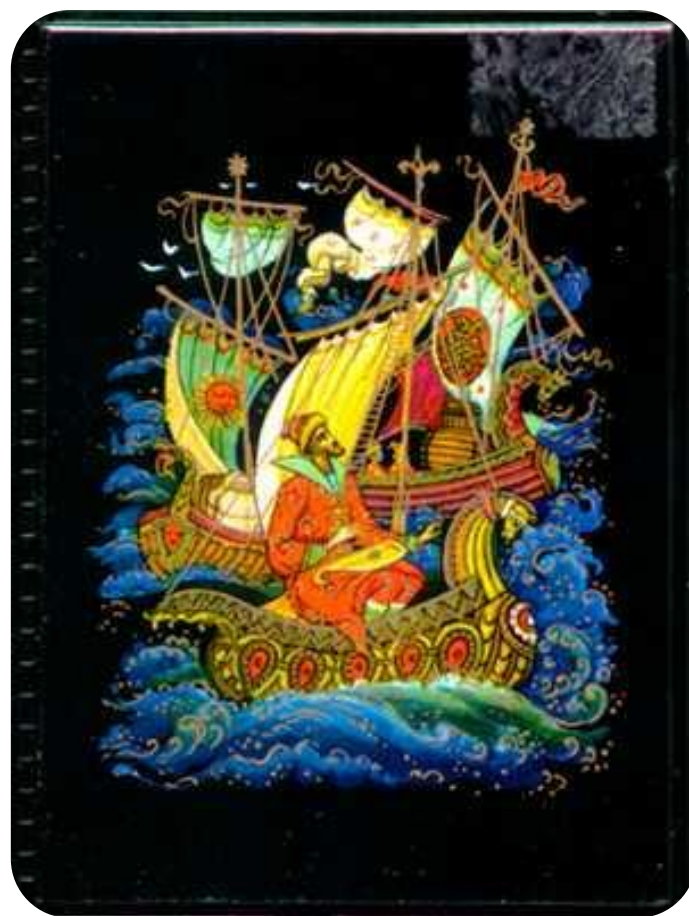
X

Поселок Палех еще с допетровских времен славился своими иконописцами. Местный стиль сложился под влиянием московской, новгородской, строгановской и ярославской школ. Кроме иконописи, палешане занимались монументальной живописью, участвуя в росписи и реставрации церквей и соборов, в том числе Грановитой палаты Московского Кремля, храмов Троице-Сергиевой лавры, Новодевичьего монастыря.



# Палех

*После революции 1917 художники Палеха были вынуждены искать новые формы реализации своего творческого потенциала. В 1918 художники создают Палехскую художественную декоративную артель, которая занималась росписью по дереву.*





# игрушка



*Подмосковный промысел  
резьбы по дереву – находится в  
селе Богородском, вблизи  
Троице-Сергиевой Лавры. Для  
резьбы используется  
древесина липы, ольхи.*





**КОНЕЦ!**